



URZĄD STATYSTYCZNY
W BYDGOSZCZY

DOSTĘPNOŚĆ DO SZKÓŁ PODSTAWOWYCH W WOJEWÓDZTWIE KUJAWSKO-POMORSKIM W LATACH 2010, 2020 I 2035

www.stat.gov.pl/bydgosz

OPRACOWANIA SYGNALNE

Bydgoszcz, czerwiec 2012 r.

Źródłem danych dotyczących szkolnictwa podstawowego (liczby uczniów i szkół) jest System Informacji Oświatowej administrowany przez Ministerstwo Edukacji Narodowej. Dane dotyczące liczby ludności (stan w dniu 31 XII 2010 r.) opracowano na podstawie bilansów ludności przy uwzględnieniu wyników Narodowego Spisu Powszechnego Ludności i Mieszkań z dnia 20 V 2002 r. Natomiast dane dotyczące szacowanej liczby ludności pochodzą z publikacji GUS pt.: „Prognoza dla powiatów i miast na prawach powiatu oraz podregionów”.

* * *

Edukacja na poziomie podstawowym stanowi zasadniczy element w procesie kształcenia dzieci i młodzieży. Jest ona fundamentem do budowy silnego i wykształconego społeczeństwa, stąd zapewnienie szerokiego i równego dostępu do edukacji uznawane jest za podstawę sprawiedliwości społecznej i jeden z filarów demokracji.

Celem opracowania jest przedstawienie przestrzennego dostosowania miejsc w szkołach podstawowych (łącznie z podstawowymi szkołami specjalnymi, bez szkół podstawowych dla dorosłych) do liczby dzieci w wieku obowiązkowej edukacji na tym poziomie na terenie województwa kujawsko-pomorskiego w roku szkolnym 2010/2011 oraz przewidywanej sytuacji w tym zakresie w 2020 i 2035 r. Analiza została poprzedzona zaprezentowaniem zmian liczby szkół i uczniów w szkolnictwie podstawowym w latach 2000-2010, czyli po reformie systemu edukacji z dnia 1 września 1999 r., kiedy szkoła podstawowa stała się szkołą sześcioletnią i obowiązkiem szkolnym obejmowała dzieci w wieku 7–12 lat. Punktem wyjścia dla analizy jest liczba uczniów w roku szkolnym 2010/2011 (stan na 30 IX 2010 r.). Założono, że jest ona miarą liczby miejsc w szkołach. Przyjmując tę wartość jako stałą za pomocą metody ilorazu lokalizacji ukazano dostępność miejsc w szkołach podstawowych w stosunku do liczby dzieci w nominalnym wieku kształcenia na tym poziomie w latach 2010, 2020 i 2035. Do konstrukcji ilorazów lokalizacji w okresach prospektywnych wykorzystano dane dotyczące szacowanych stanów liczby ludności w wieku szkolnym 6-11 lat, czyli z uwzględnieniem zmian wynikających z nowelizacji ustawy o systemie oświaty z dnia 19 marca 2009 r. Wyniki analizy przedstawiono na poziomie powiatów z wyszczególnieniem miast i terenów wiejskich.

* * *

Iloraz lokalizacji (LQ) jest miarą stopnia koncentracji zjawiska w jednostkach przestrzennych niższego rzędu w jednostce wyższego rzędu. Opiera się na założeniu, że:

$$LQ_i = \frac{A_{ij}}{B_{ij}},$$

gdzie:

LQ_i — iloraz lokalizacji dla i -tej jednostki przestrzennej,

A_{ij} — % udział i -cechy i -tej jednostki przestrzennej w jednostce wyższego rzędu,

B_{ij} — % udział j -cechy, i -tej jednostki przestrzennej w jednostce wyższego rzędu.

W niniejszym opracowaniu:

A_{ij} — odsetek dzieci w wieku 7-12 lat (2010 r.) lub 6-11 lat (2020 r. i 2035 r.) lat na terenie powiatu i (ogółem/w miastach/na terenach wiejskich) w ogólnej liczbie dzieci w wieku 7-12 lat lub 6-11 lat w województwie (ogółem/w miastach/na terenach wiejskich),

B_{ij} — odsetek liczby miejsc w szkołach podstawowych w powiecie i (ogółem/w miastach/na terenach wiejskich) w ogólnej liczbie miejsc, jakimi dysponowały szkoły podstawowe w województwie w roku szkolnym 2010/2011 (ogółem/w miastach/na terenach wiejskich).

Zatem:

LQ = 1 — oznacza, że liczba dzieci w wieku szkolnym dla danego powiatu jest równa liczbie miejsc, jakimi dysponują szkoły w tym powiecie z uwzględnieniem odpowiednio sytuacji w powiatach ogółem i w podziale na tereny wiejskie i miasta,

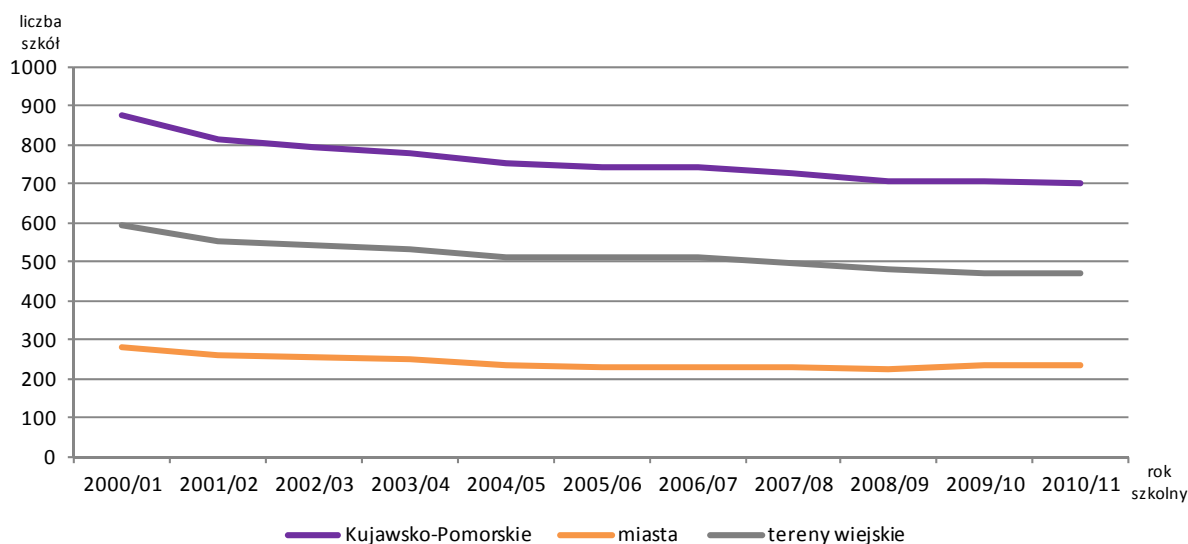
LQ > 1 — oznacza, że liczba dzieci w wieku szkolnym dla danego powiatu jest wyższa niż liczba miejsc jakimi dysponują szkoły z uwzględnieniem odpowiednio sytuacji w powiatach ogółem i w podziale na tereny wiejskie i miasta (**niedobór liczby miejsc**),

LQ < 1 — oznacza, że liczba dzieci w wieku szkolnym dla danego powiatu jest niższa niż liczba miejsc jakimi dysponują szkoły z uwzględnieniem sytuacji odpowiednio w powiatach ogółem i w podziale na tereny wiejskie i miasta (**nadwyżka liczby miejsc**).



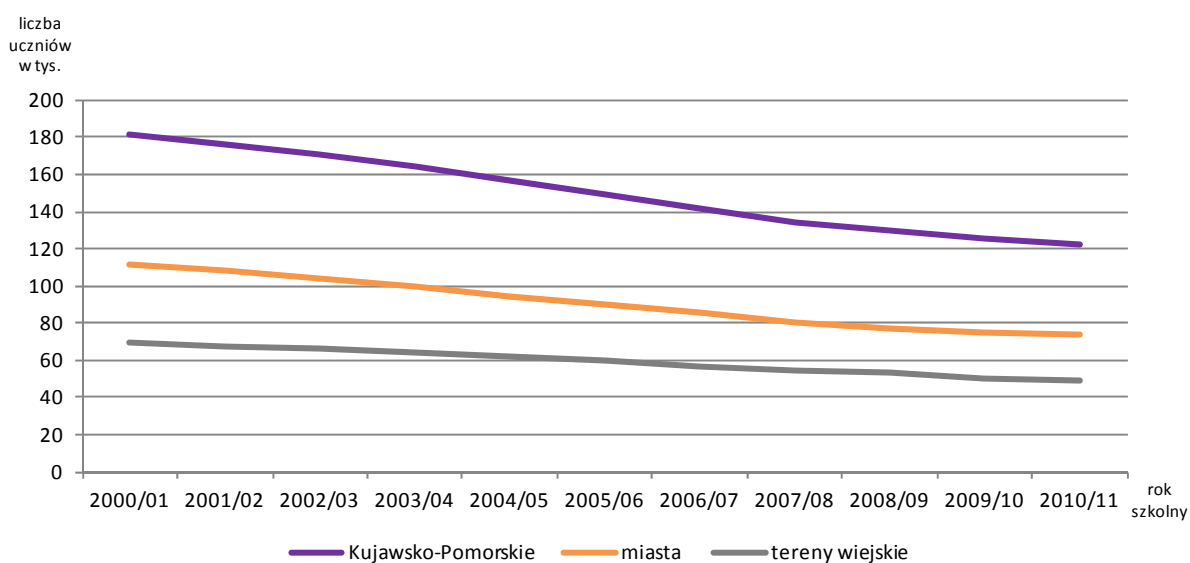
W roku szkolnym 2010/2011 na obszarze województwa kujawsko-pomorskiego sieć **szkolnictwa podstawowego**, łącznie z placówkami szkolnictwa specjalnego, tworzyły 703 szkoły. Placówki szkół specjalnych dla dzieci i młodzieży stanowiły 6,1% ogółu szkół podstawowych. Większość, bo 66,9% szkół, zlokalizowana była na terenach wiejskich. W roku szkolnym 2010/2011 w stosunku do roku szkolnego 2000/2001 liczba szkół podstawowych w województwie kujawsko-pomorskim zmniejszyła się o 172 obiekty, tj. o 19,7%. W tym czasie dynamika ubytku szkół była nieco wyższa na terenach wiejskich (względem roku szkolnego 2000/2001 zamknięto 21,0% szkół) niż w miastach (16,8%).

Liczba szkół podstawowych w latach 2000-2010



W roku szkolnym 2010/2011 do szkół podstawowych w województwie kujawsko-pomorskim uczęszczało 122,8 tys. **uczniów** (łącznie z uczniami szkół podstawowych specjalnych). Ich liczba w porównaniu z rokiem szkolnym 2000/2001 zmniejszyła się o 32,3%. Większy spadek liczby uczniów odnotowano w miastach (o 34,3%) niż na terenach wiejskich (o 29,0%).

Liczba uczniów szkół podstawowych w latach 2000-2010





W 2010 r. iloraz lokalizacji dostępności dzieci do szkół podstawowych na terenie powiatów i miast na prawach powiatu województwa kujawsko-pomorskiego wahał się od 0,96 do 1,06. Zasadniczo więc liczbie dzieci w analizowanych jednostkach przestrzennych odpowiadała liczba miejsc w szkołach podstawowych.

ILORAZ LOKALIZACJI WEDŁUG POWIATÓW W 2010 R.



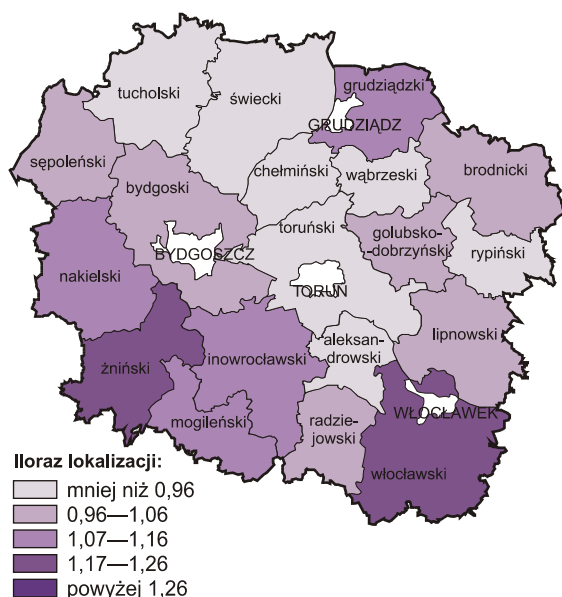
Nieco inaczej sytuacja przedstawiała się w miastach i na terenach wiejskich województwa. Wyniki wskazują, że w przypadku miast iloraz lokalizacji osiągnął dość zróżnicowane wartości (od 0,50 do 1,16), co świadczy o nierównomiernej dostępności dzieci do szkół podstawowych na ich obszarze. Zdecydowaną największą wartość iloraz lokalizacji osiągnął w 2010 r. w miastach powiatu toruńskiego oraz w miastach powiatowych województwa – w Bydgoszczy, we Włocławku i w Grudziądzu. Również w miastach powiatu chełmińskiego oraz w Toruniu w 2010 r. liczba dzieci w wieku szkolnym była wyższa niż liczba miejsc, jakimi wówczas dyspono-

ILORAZ LOKALIZACJI W MIASTACH WEDŁUG POWIATÓW W 2010 R.



wały szkoły podstawowe. Równowagę dostępności dzieci do miejsc w szkołach podstawowych w miastach w analizowanym roku odnotowano w 8 powiatach województwa, w których wartość ilorazu lokalizacji ukształtowała się w granicach od 0,96 do 1,06. Nadwyżka liczby miejsc w szkołach podstawowych wystąpiła w miastach 9 powiatów województwa, przy czym największa skala tego zjawiska wystąpiła w miastach powiatu grudziądzkiego (iloraz lokalizacji równy 0,50) oraz powiatu włocławskiego (0,52),

ILORAZ LOKALIZACJI NA TERENACH WIEJSKICH WEDŁUG POWIATÓW W 2010 R.



co oznacza, że blisko dwukrotnie więcej było miejsc w szkołach podstawowych niż dzieci, które mogłyby z nich skorzystać.

Również na terenach wiejskich w 2010 r. zaobserwowano zróżnicowaną dostępność dzieci do szkół podstawowych, czego obrazem jest znaczna rozbieżność między minimalną a maksymalną wartością ilorazu lokalizacji obliczoną dla tych terenów – od 0,90 dla powiatów: rypińskiego, wąbrzeskiego, chełmińskiego – po wartość 1,22 dla powiatu żnińskiego. W świetle dokonanych wyliczeń na terenach wiejskich 6 powiatów (bydgoskiego, lipnowskiego, brodnickiego, golubsko-dobrzyńskiego, sępoleńskiego i radziejowskiego) dysponowano zbliżoną liczbą miejsc względem liczby dzieci, które realizowały obowiązek szkolny.



Według przyjętych założeń w 2020 r. iloraz lokalizacji dostępności dzieci do szkół podstawowych na terenie powiatów i miast na prawach powiatu w województwie kujawsko-pomorskim będzie się wahał od 0,87 do 1,30. Najwyższą wartość wskaźnika obliczono dla powiatu bydgoskiego. Oznacza to, że jeśli liczba miejsc, jakimi dysponowały szkoły podstawowe w roku szkolnym 2010/2011 nie ulegnie zmianie, w przyszłości nastąpi ich niedobór dla dzieci mieszkających w tym powiecie. Podobna sytuacja może mieć miejsce również w powiatach: toruńskim, sępoleńskim i grudziądzkim. W pozostałych powiatach iloraz lokalizacji osiągnie wartość niższą od 1,06. Największą nadwyżkę liczby miejsc w szkołach przewiduje się w mieście Włocławku oraz powiatach: golubsko-dobrzyńskim, mogileńskim i żnińskim.

ILORAZ LOKALIZACJI W MIASTACH WEDŁUG POWIATÓW W 2020 R.



Oznacza to ponad dwukrotną nadwyżkę liczby miejsc w szkołach nad liczbą dzieci w wieku szkolnym. Na terenach wiejskich natomiast największy niedobór liczby miejsc w szkołach w stosunku do liczby dzieci, przewiduje się w powiatach: bydgoskim, grudziądzkim i nakielskim. Z kolei największą nadwyżkę zanotują powiaty: rypiński, chełmiński i wąbrzeski. Jeśli liczba miejsc jakimi dysponowały szkoły podstawowe w roku szkolnym 2010/2011 nie zmieni się, w 2020 r. zarówno w miastach, jak i na terenach wiejskich tylko w dwóch powiatach: brodnickim i inowrocławskim – liczba miejsc w szkołach podstawowych będzie odpowiadała liczbie dzieci objętych obowiązkiem szkolnym, tzn. iloraz lokalizacji przyjmie wartości z przedziału od 0,96 do 1,06.

ILORAZ LOKALIZACJI WEDŁUG POWIATÓW W 2020 R.



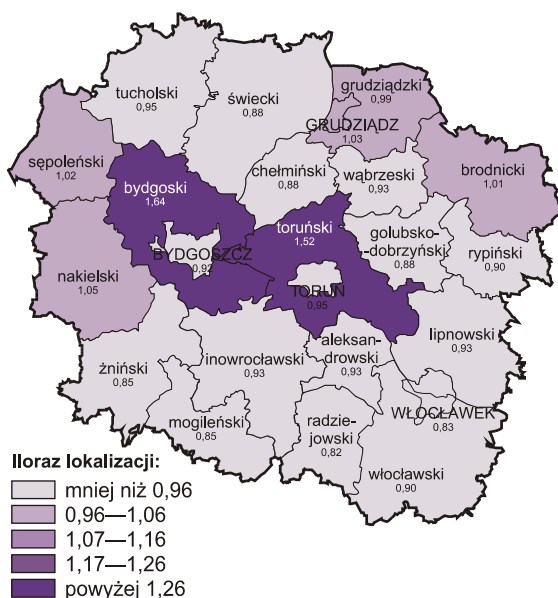
Analizując dostępność dzieci do szkół podstawowych na terenie powiatów i miast na prawach powiatu w podziale na miasta i tereny wiejskie zauważa się, że wartość ilorazu lokalizacji będzie wahała się odpowiednio: od 0,45 do 1,23 oraz od 0,83 do 1,21. Biorąc pod uwagę tylko miasta w 2020 r. największy niedobór liczby miejsc w szkołach podstawowych przewiduje się w największych miastach regionu: Grudziądzu, Toruniu i Bydgoszczy oraz w miastach powiatów: rypińskiego, toruńskiego i bydgoskiego. Pod względem nadwyżki liczby miejsc w 2020 r. najtrudniejsza sytuacja może wystąpić w powiecie grudziądzkim. Wartość ilorazu lokalizacji w tym powiecie może wynieść 0,45.

ILORAZ LOKALIZACJI NA TERENACH WIEJSKICH WEDŁUG POWIATÓW W 2020 R.





ILORAZ LOKALIZACJI
WEDŁUG POWIATÓW W 2035 R.



przewiduje się natomiast pogłębiającą nadwyżkę miejsc w szkołach podstawowych w stosunku do prognozowanej liczby uczniów. Przy założeniu zachowania stanu miejsc w szkołach na poziomie z roku szkolnego 2010/2011 najniższą wartość ilorazu lokalizacji w 2035 r. przewiduje się w powiecie radziejowskim i we Włocławku (odpowiednio: 0,82 i 0,83).

Nieco inaczej sytuacja dostępności dzieci do szkół przedstawia się w miastach i na terenach wiejskich powiatów. Przy założeniu zachowania stanu miejsc w szkołach na poziomie z roku szkolnego 2010/2011 przewiduje się, że w 2035 r. prognozowanej liczbie

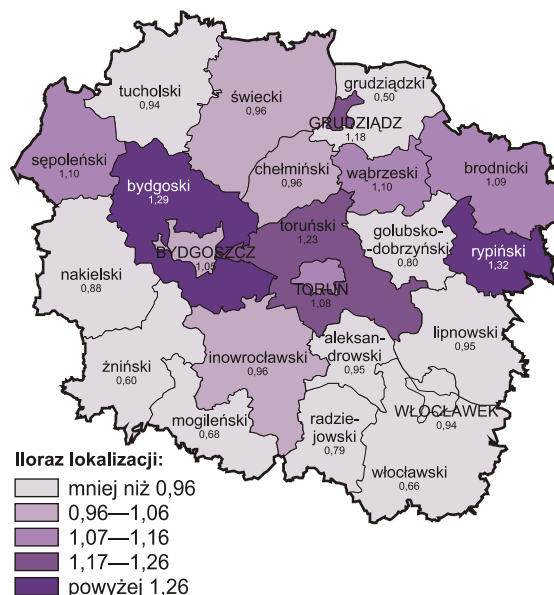
ILORAZ LOKALIZACJI NA OBSZARACH WIEJSKICH
WEDŁUG POWIATÓW W 2035 R.



Według szacunków do 2035 r. najprawdopodobniej pogłębi się obserwowana w 2020 r. tendencja do zwiększania się liczby miejsc w szkołach podstawowych województwa kujawsko-pomorskiego względem prognozowanej liczby dzieci w wieku 6-11 lat. Najwyższe ilorazy lokalizacji w powiatach bydgoskim oraz toruńskim (odpowiednio: 1,64 i 1,52) wskazują na możliwość wystąpienia w nich niedoboru miejsc w szkołach.

Przewiduje się, że prognozowanej na 2035 r. liczbie dzieci w wieku 6-11 lat odpowiadała będzie liczba miejsc w szkołach podstawowych w powiatach: grudziądzkim, brodnickim, sepołeńskim, nakielskim oraz w Grudziądzu (iloraz lokalizacji mieścił się w przedziale od 0,96 do 1,06). W pozostałych powiatach

ILORAZ LOKALIZACJI W MIASTACH
WEDŁUG POWIATÓW W 2035 R.



dzieci w wieku szkolnym prawdopodobnie odpowiadała będzie liczba miejsc w szkołach podstawowych w mieście Bydgoszczy oraz w miastach powiatów: świeckiego, chełmińskiego i inowrocławskiego. Najwyższe ilorazy lokalizacji przewiduje się w 2035 r. w miastach powiatów: rypińskiego, bydgoskiego oraz toruńskiego (odpowiednio: 1,32; 1,29; 1,23), najniższe natomiast w miastach powiatów: grudziądzkiego i zniańskiego (odpowiednio: 0,50 i 0,60).

Z kolei na terenach wiejskich w 2035 r. prognozowanej liczbie dzieci w wieku 6-11 lat zasadniczo odpowiadały będą miejsca w szkołach podstawowych w powiecie grudziądzkim i zniańskim (iloraz lokalizacji odpowiednio: 1,01 i 1,05). Wyższe wartości ilorazów lokalizacji na terenach wiejskich powiatów: bydgoskiego, toruń-



skiego i nakielskiego (odpowiednio: 1,53; 1,34; 1,15) oznaczają, że na tych obszarach można spodziewać się niedoboru miejsc w szkołach podstawowych. W pozostałych powiatach na terenach wiejskich przewidyje się nadwyżkę miejsc w szkołach w stosunku do prognozowanej liczby dzieci, przy czym najniższa prognozowana wartość ilorazu lokalizacji wystąpi na terenach wiejskich powiatu rypińskiego (0,63).

Kujawsko-Pomorski Ośrodek Badań Regionalnych pod kierunkiem Małgorzaty Rybak

Autorzy opracowania: *Magdalena Piotrowska, Marzena Kowalska, Agata Kordowska, Marta Kobyłecka* pod kierunkiem *dr Wiesławy Gierańczyk* tel. 56 6117128 — Referat Analiz i Badań Regionalnych

Redakcja merytoryczna: *Magdalena Miśko*

Redakcja techniczna, skład i grafika komputerowa: *Dariusz Klamecki, Adam Mańkowski, Magdalena Miśko*

Informatorium: e-mail InformatoriumUSBGD@stat.gov.pl, tel. 52 3669400