



## KONIUNKTURA GOSPODARCZA

w sierpniu 2016 r.

**opinie formułowane przez jednostki, których siedziba znajduje się  
w WOJEWÓDZTWIE KUJAWSKO-POMORSKIM**

Przedsiębiorstwa z siedzibą w województwie kujawsko-pomorskim ogólny klimat koniunktury w **przetwórstwie przemysłowym** oceniają w sierpniu nieco bardziej optymistycznie niż w lipcu. Diagnozy dotyczące portfela zamówień i produkcji są mniej korzystne od zgłaszanych przed miesiącem. Sytuacja finansowa oceniana jest pozytywnie, nieznacznie lepiej niż w lipcu. Odpowiednie prognozy są bardziej optymistyczne od formułowanych przed miesiącem. Planowany jest wzrost zatrudnienia, zbliżony do zapowiadanego w lipcu. Przedsiębiorcy przewidują, że ceny wyrobów przemysłowych mogą nieznacznie rosnąć, podobnie jak oczekiwano przed miesiącem.

Ogólny klimat koniunktury w **budownictwie** oceniany jest w sierpniu bardziej negatywnie niż w lipcu. Diagnozy i prognozy portfela zamówień oraz produkcji budowlano-montażowej, a także przewidywania dotyczące sytuacji finansowej są niekorzystne, gorsze od formułowanych w ubiegłym miesiącu. Utrzymują się negatywne oceny sytuacji finansowej. Planowane jest nieznaczne ograniczenie zatrudnienia. Przedsiębiorcy przewidują, że ceny robót budowlano-montażowych będą spadać w stopniu zbliżonym do oczekiwanego w lipcu.

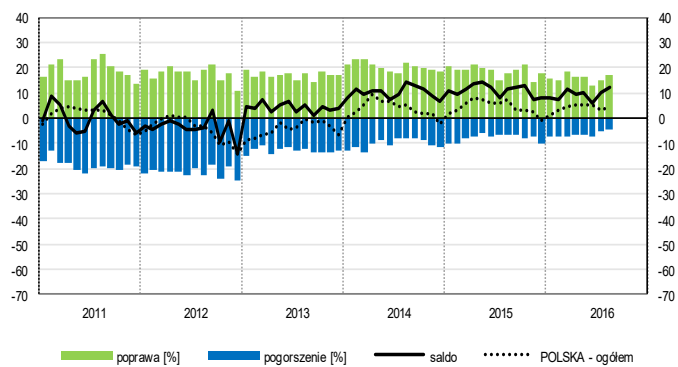
Ogólny klimat koniunktury w **handlu hurtowym** w sierpniu oceniany jest bardziej korzystnie niż w lipcu. Utrzymują się nieznacznie pozytywne oceny sprzedaży. Odpowiednie przewidywania są optymistyczne, lepsze od formułowanych miesiąc wcześniej. Diagnozy sytuacji finansowej są nieco bardziej negatywne niż w lipcu, w najbliższych trzech miesiącach sytuacja finansowa może nie zmienić się. Możliwy jest niewielki wzrost zatrudnienia, po nieznacznych redukcjach planowanych w ubiegłym miesiącu. Ceny mogą rosnąć w tempie oczekiwanym w lipcu.

Ogólny klimat koniunktury w **handlu detalicznym** oceniany jest w sierpniu nieco mniej negatywnie niż przed miesiącem. Diagnozy sprzedaży i sytuacji finansowej są pesymistyczne, gorsze od opinii z lipca. Prognozy w tym zakresie są niekorzystne. Zapowiadane są nieznaczne, mniejsze niż planowano miesiąc wcześniej redukcje zatrudnienia. Przedsiębiorcy prognozują niewielki wzrost cen, zbliżony do oczekiwanego w lipcu.

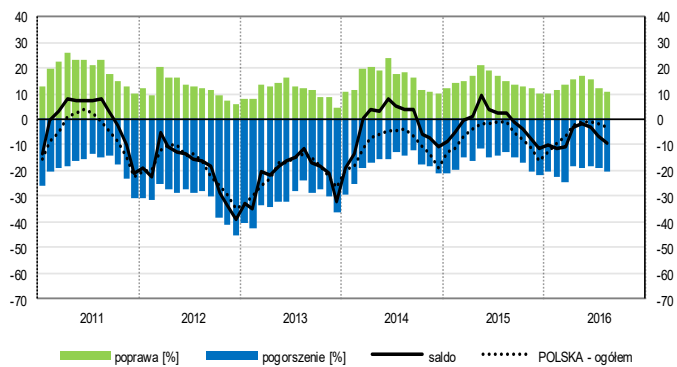
Dyrektorzy jednostek z sekcji **informacja i komunikacja** oceniają w sierpniu koniunkturę optymistycznie, lepiej niż przed miesiącem, ale gorzej niż przed rokiem. Oceny formułowane przez podmioty z sekcji **transport i gospodarka magazynowa** są korzystne i zbliżone do notowanych w lipcu bieżącego i sierpniu ubiegłego roku. Mniej pesymistycznie niż w ubiegłym miesiącu, ale gorzej niż przed rokiem oceniają koniunkturę firmy z sekcji **działalność związana z zakwaterowaniem i usługami gastronomicznymi**.

# OGÓLNY KLIMAT KONIUNKTURY WEDŁUG SEKCJI / DZIAŁÓW PKD

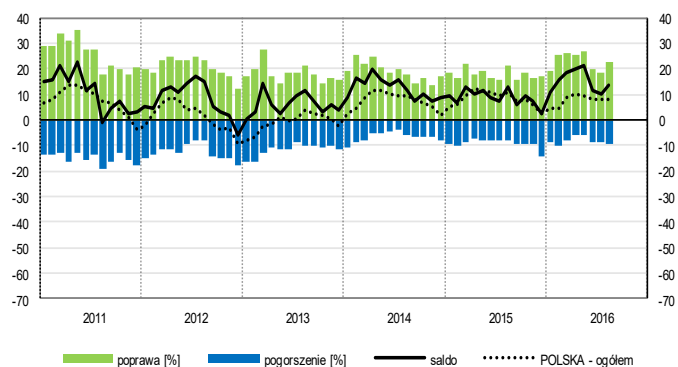
## Przetwórstwo przemysłowe (sekcja C)



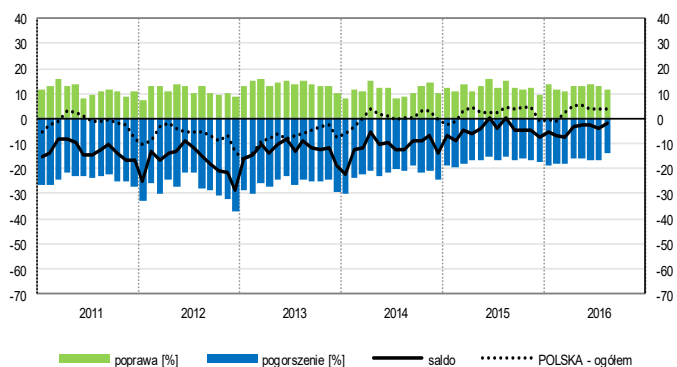
## Budownictwo (sekcja F)



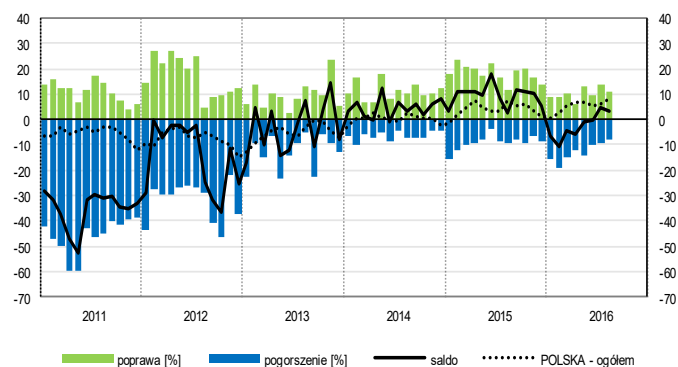
## Handel hurtowy (dział 46)



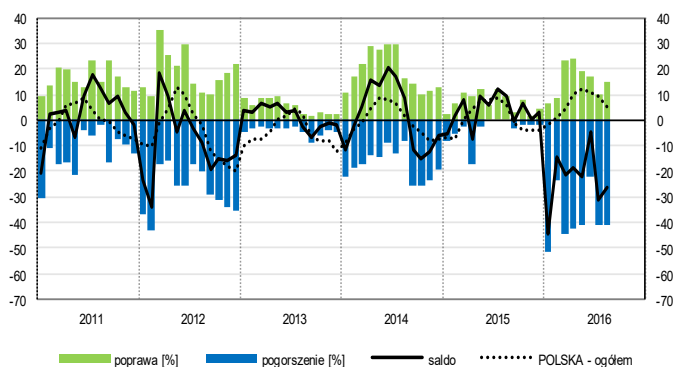
## Handel detaliczny (działy 45+47)



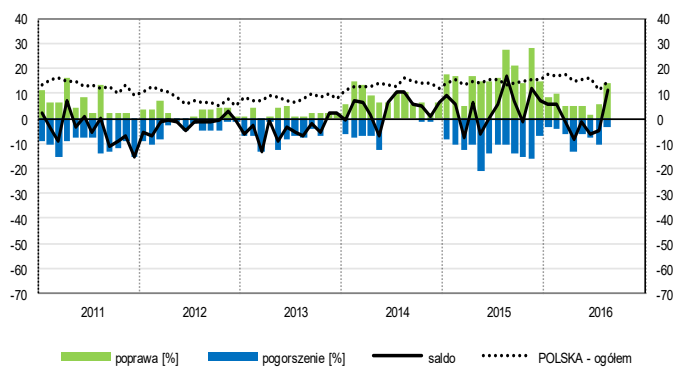
## Transport i gospodarka magazynowa (sekcja H)



## Zakwaterowanie i gastronomia (sekcja I)

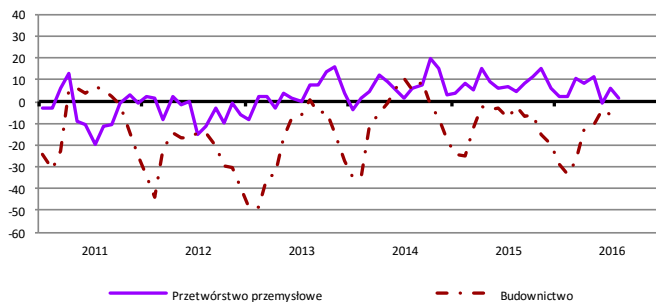


## Informacja i komunikacja (sekcja J)

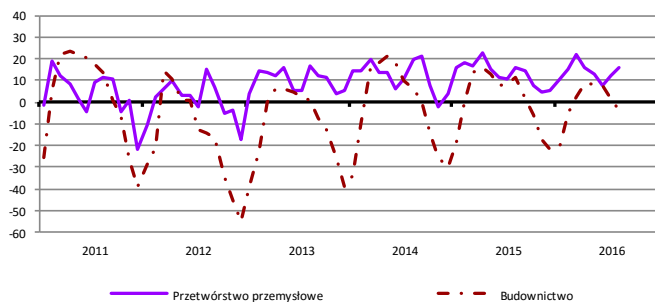


# WYBRANE WSKAŹNIKI WEDŁUG SEKCJI / DZIAŁÓW PKD

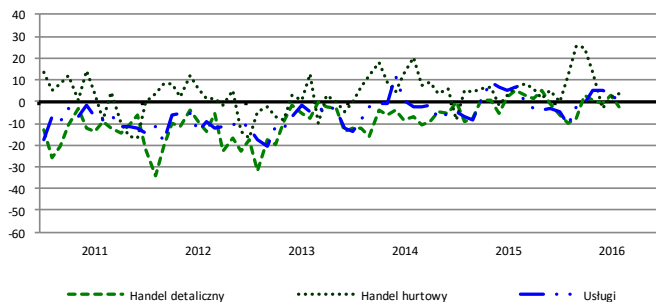
## Bieżąca produkcja



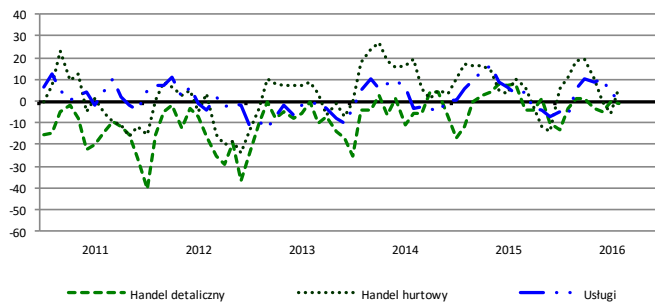
## Przewidywana produkcja



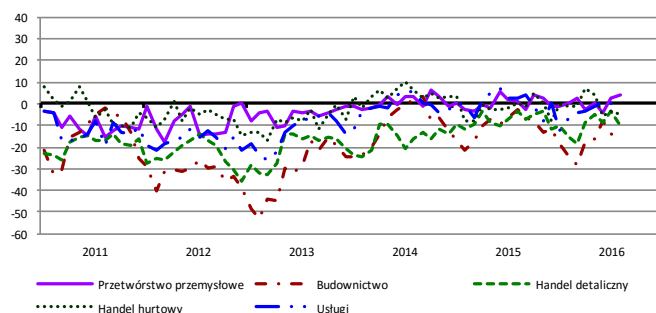
## Bieżąca sprzedaż



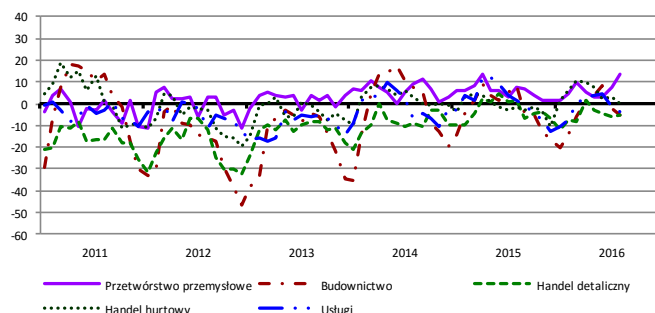
## Przewidywana sprzedaż



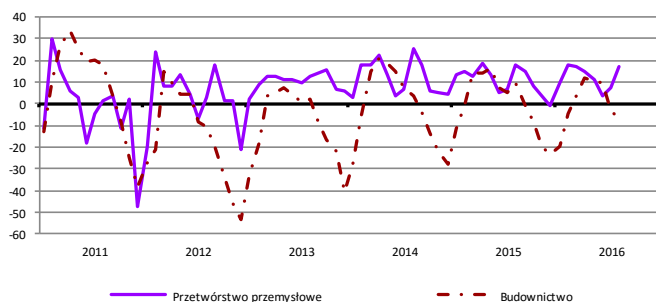
## Bieżąca sytuacja finansowa



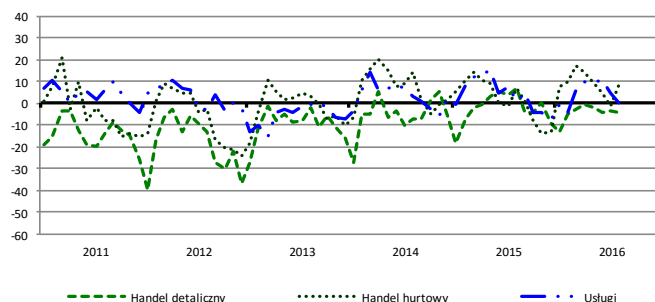
## Przewidywana sytuacja finansowa



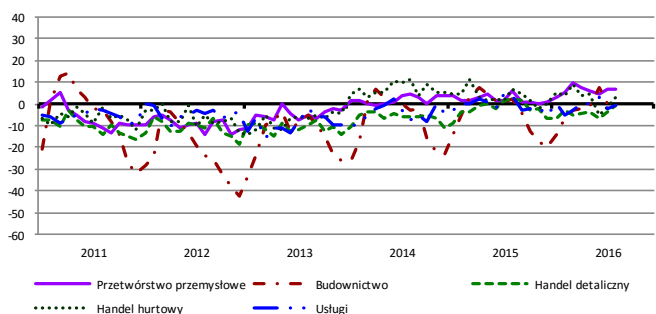
## Przewidywany portfel zamówień na rynku krajowym



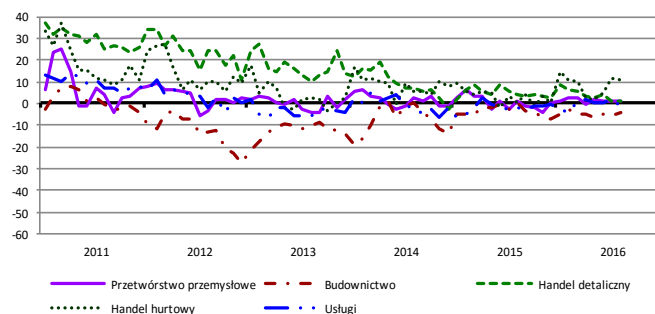
## Przewidywany popyt



## Przewidywane zatrudnienie

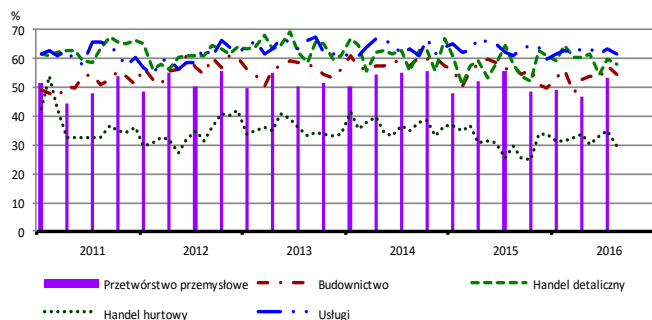


## Przewidywane ceny

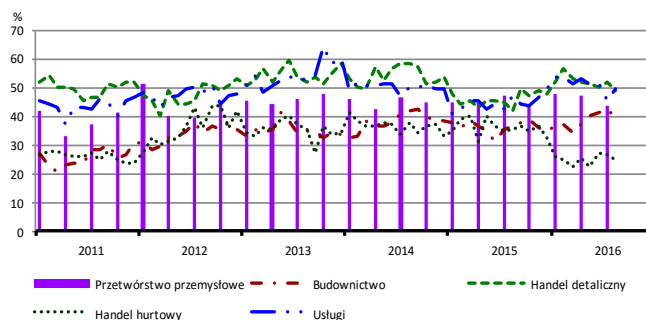


# BARIERY DZIAŁALNOŚCI GOSPODARCZEJ

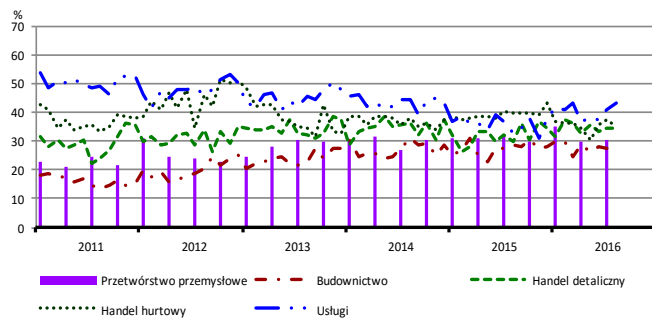
## Koszty zatrudnienia



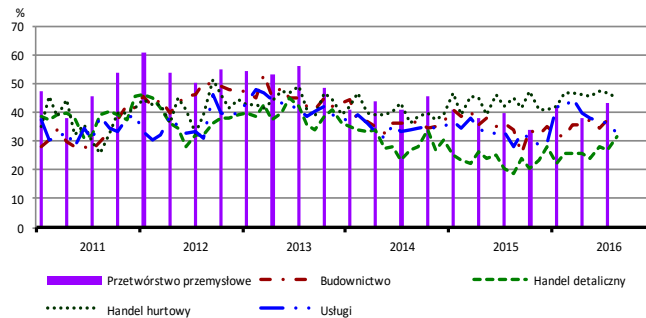
## Wysokie obciążenia na rzecz budżetu



## Niejasne i niespójne przepisy prawne



## Niepewność ogólnej sytuacji gospodarczej



Największy odsetek przedsiębiorców **nieodczuwających żadnych barier w prowadzeniu bieżącej działalności gospodarczej** w sierpniu br. jest odnotowany w jednostkach prowadzących działalność z zakresu usług (12,4%), w dalszej kolejności – handlu hurtowego (8,7%), handlu detalicznego (4,8%), budownictwa (2,1%).

Największe trudności napotymane przez przedsiębiorstwa **budowlane** zgłaszające bariery związane są z kosztami zatrudnienia (54,7% w sierpniu br., 57,2% w analogicznym miesiącu ub. r.) oraz konkurencją na rynku (49,0% w sierpniu br., 59,5% przed rokiem – jest to bariera, której znaczenie w skali roku spadło w największym stopniu). W porównaniu z sierpniem 2015 r. najbardziej wzrosło znaczenie barier związanych z niedoborem wykwalifikowanych pracowników (z 28,0% do 32,9%) i trudnościami z uzyskaniem kredytu (z 7,8% do 12,7%).

Podmioty prowadzące działalność w zakresie **handlu hurtowego** najczęściej wskazują trudności związane z konkurencją na rynku (barierę tę sygnalizuje w sierpniu br. 68,7% przedsiębiorstw, 56,6% w analogicznym miesiącu ub. r. – jest to bariera, której uciążliwość w skali roku zwiększyła się najbardziej). Bariery, której znaczenie w ujęciu rocznym spadło w największym stopniu są wysokie obciążenia na rzecz budżetu (z 35,3% do 25,1%).

Przedsiębiorcy prowadzący działalność z zakresu **handlu detalicznego** najbardziej odczuwają bariery związane z konkurencją na rynku (barierę tę sygnalizuje w sierpniu br. 66,4% przedsiębiorstw, 64,2% w analogicznym miesiącu ub. r.). Bariery, których znaczenie w ujęciu rocznym wzrosło najbardziej są niepewność ogólnej sytuacji gospodarczej (z 18,7% do 31,6%), wysokie obciążenia na rzecz budżetu (z 42,1% do 48,6%) oraz wysokie odsetki bankowe (z 17,5% do 24,0%).

Największe trudności wskazywane przez firmy **usługowe** zgłaszające bariery związane są z kosztami zatrudnienia (61,5% w sierpniu br., 61,2% przed rokiem). W porównaniu z sierpniem 2015 r. w największym stopniu wzrosło znaczenie barier związanych z niedoborem wykwalifikowanych pracowników (z 14,5% do 25,7%) oraz z niejasnymi i niespójnymi przepisami prawnymi (z 33,0% do 43,0%), a spadło – bariery związanej z konkurencją firm krajowych (z 46,3% do 33,6%).

W **przetwórstwie przemysłowym** badaniem objęte są podmioty o liczbie pracujących 10 i więcej osób. W pozostałych badaniach (**budownictwo, handel hurtowy i detaliczny, usługi**) uczestniczą również podmioty o liczbie pracujących do 9 osób.

**Przetwórstwo przemysłowe** – sekcja C; **Budownictwo** – sekcja F; **Handel hurtowy** – dział 46; **Handel detaliczny** – działy 45 i 47  
**Usługi** – sekcje: H – Transport i gospodarka magazynowa, I – Działalność związana z zakwaterowaniem i usługami gastronomicznymi, J – Informacja i komunikacja, K – Działalność finansowa i ubezpieczeniowa, L – Działalność związana z obsługą rynku nieruchomości, M – Działalność profesjonalna, naukowa i techniczna, N – Działalność w zakresie usług administrowania i działalność wspierająca, P – Edukacja, Q – Opieka zdrowotna i pomoc społeczna, R – Działalność związana z kulturą, rozrywką i rekreacją, S – Pozostała działalność usługowa

Opracowanie merytoryczne:  
**Departament Przedsiębiorstw**  
Hanna Sękowska Tel. 22 608 36 51,  
Magdalena Świącka Tel. 22 608 35 50,  
Olga Gaca Tel. 22 608 36 51,  
Hubert Stefanik Tel. 22 608 35 50,  
Łukasz Gontarz Tel. 22 608 35 50.

Rzeczposzechnianie:  
**Rzecznik Prasowy Prezesa GUS**  
Artur Satora  
Tel: 22 608 3475, 22 608 3009  
e-mail: [rzecznik@stat.gov.pl](mailto:rzecznik@stat.gov.pl)

Wyniki badania koniunktury w przemyśle, budownictwie, handlu i usługach można znaleźć na stronie GUS

<http://stat.gov.pl/obszary-tematyczne/koniunktura/koniunktura/publikacja,4.html>

Zeszyt Metodologiczny „Badanie koniunktury gospodarczej GUS”, 2016

<http://stat.gov.pl/obszary-tematyczne/koniunktura/koniunktura/publikacja,5.html>