



## KONIUNKTURA GOSPODARCZA

w lipcu 2016 r.

**opinie formułowane przez jednostki, których siedziba znajduje się  
w WOJEWÓDZTWIE KUJAWSKO-POMORSKIM**

Przedsiębiorstwa z siedzibą w województwie kujawsko-pomorskim ogólny klimat koniunktury w **przetwórstwie przemysłowym** oceniają w lipcu bardziej korzystnie niż w czerwcu. Diagnozy i prognozy dotyczące portfela zamówień, produkcji i sytuacji finansowej są pozytywne, lepsze od formułowanych przed miesiącem. Planowany jest wzrost zatrudnienia, nieco większy od zapowiadanego w czerwcu. Przedsiębiorcy przewidują, że ceny wyrobów przemysłowych mogą nieznacznie rosnąć, podobnie jak oczekiwano przed miesiącem.

Ogólny klimat koniunktury w **budownictwie** oceniany jest w lipcu bardziej niekorzystnie niż w czerwcu. Diagnozy portfela zamówień są nieco mniej negatywne od ocen zgłaszanych w ubiegłym miesiącu. Produkcja budowlano-montażowa i sytuacja finansowa oceniane są bardziej pesymistycznie niż w czerwcu. Prognozy portfela zamówień i sytuacji finansowej są nieznacznie negatywne, wobec pozytywnych oczekiwań formułowanych w ubiegłym miesiącu. Przewidywania dotyczące produkcji budowlano-montażowej są mniej optymistyczne od zgłaszanych w czerwcu. Planowane jest utrzymanie zatrudnienia na dotychczasowym poziomie. Przedsiębiorcy przewidują, że ceny robót budowlano-montażowych będą spadać w stopniu zbliżonym do oczekiwanego przed miesiącem.

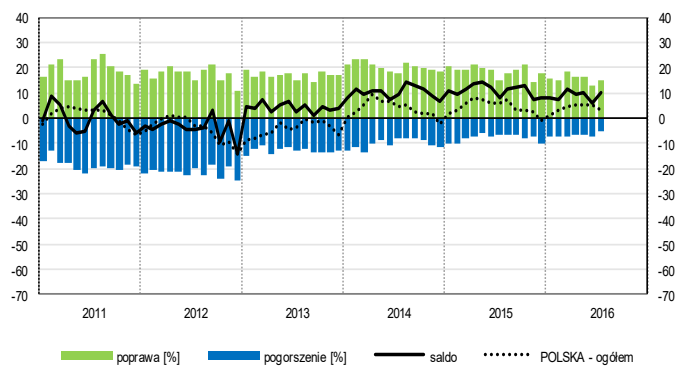
Ogólny klimat koniunktury w **handlu hurtowym** w lipcu oceniany jest nieco mniej korzystnie niż przed miesiącem. Bieżąca sprzedaż nieznacznie rośnie, po niewielkim spadku odnotowanym w czerwcu. Odpowiednie przewidywania są pesymistyczne, gorsze od formułowanych miesiąc wcześniej. Diagnozy sytuacji finansowej są mniej negatywne niż w czerwcu, utrzymują się nieznacznie pozytywne prognozy w tym zakresie. W lipcu możliwe są niewielkie redukcje zatrudnienia, choć mniejsze od planowanych w ubiegłym miesiącu. Ceny mogą nadal rosnąć.

Ogólny klimat koniunktury w **handlu detalicznym** oceniany jest w lipcu nieznacznie negatywnie, podobnie jak przed miesiącem. Diagnozy i prognozy sprzedaży są lepsze od formułowanych w czerwcu. Oceny sytuacji finansowej są mniej pesymistyczne od zgłaszanych miesiąc wcześniej. Odpowiednie przewidywania wskazują na możliwość pogorszenia sytuacji finansowej. Zapowiadane są mniejsze niż planowano w czerwcu redukcje zatrudnienia. Przedsiębiorcy prognozują niewielki wzrost cen, mniejszy od oczekiwanego w ubiegłym miesiącu.

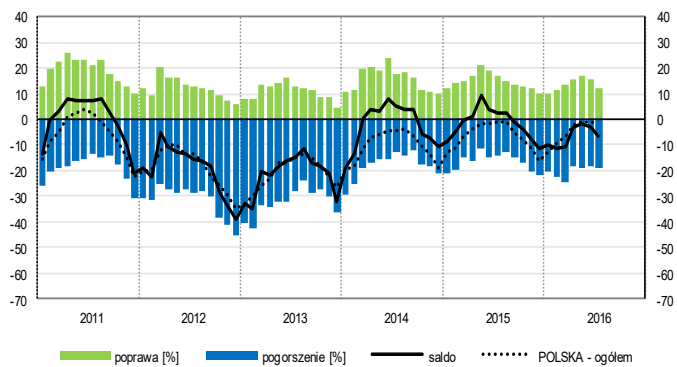
Dyrektorzy jednostek z sekcji **transport i gospodarka magazynowa** oceniają w lipcu koniunkturę korzystnie, lepiej niż przed miesiącem, ale gorzej niż przed rokiem. Oceny formułowane przez podmioty z sekcji **informacja i komunikacja** są negatywne i zbliżone do notowanych w czerwcu br., ale gorsze od sygnalizowanych w lipcu ubiegłego roku. Bardziej pesymistycznie niż w ubiegłym miesiącu i gorzej niż przed rokiem oceniają koniunkturę firmy z sekcji **działalność związana z zakwaterowaniem i usługami gastronomicznymi**.

# OGÓLNY KLIMAT KONIUNKTURY WEDŁUG SEKCJI / DZIAŁÓW PKD

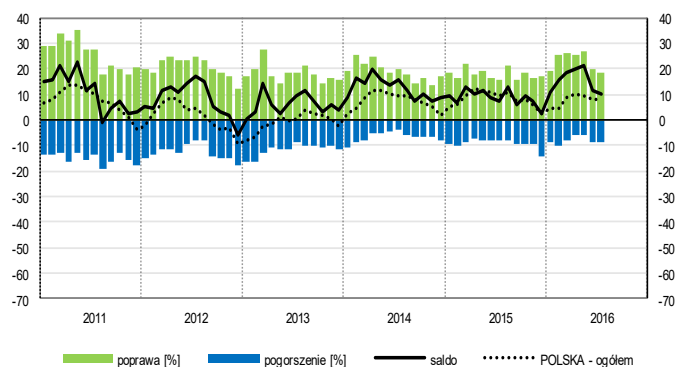
## Przetwórstwo przemysłowe (sekcja C)



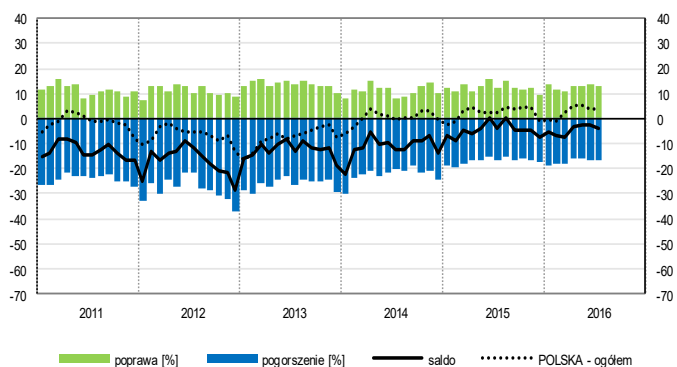
## Budownictwo (sekcja F)



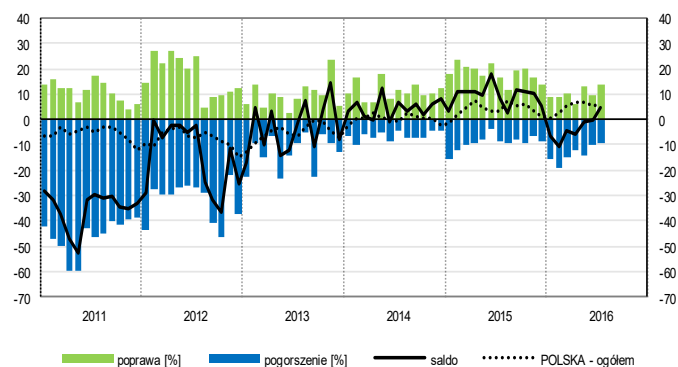
## Handel hurtowy (dział 46)



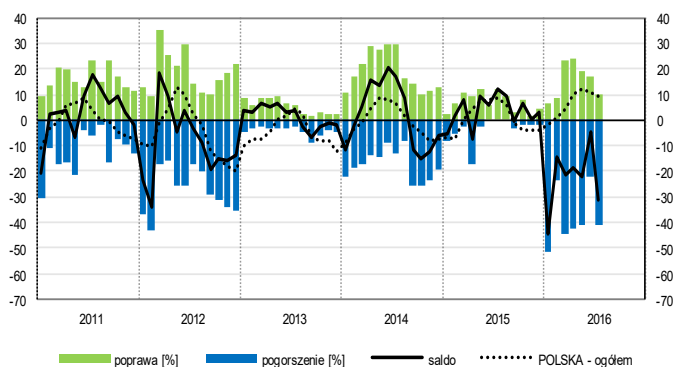
## Handel detaliczny (działy 45+47)



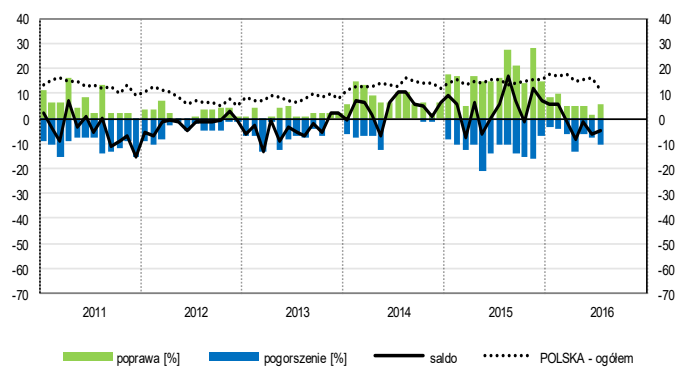
## Transport i gospodarka magazynowa (sekcja H)



## Zakwaterowanie i gastronomia (sekcja I)

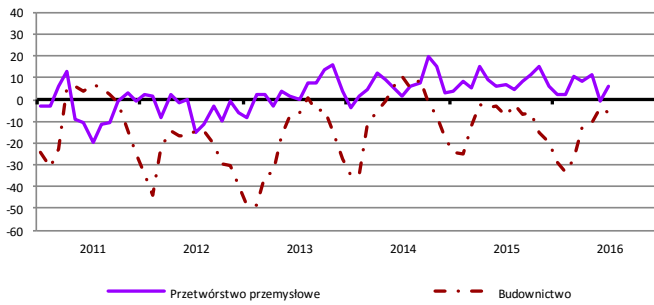


## Informacja i komunikacja (sekcja J)

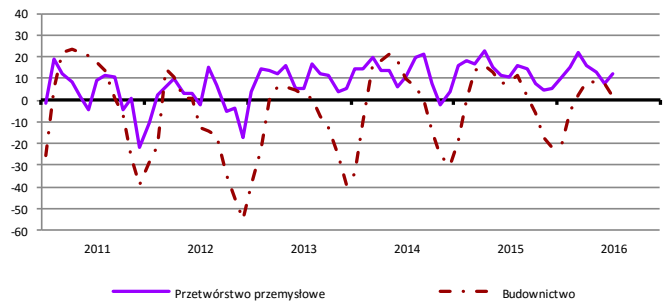


# WYBRANE WSKAŹNIKI WEDŁUG SEKCJI / DZIAŁÓW PKD

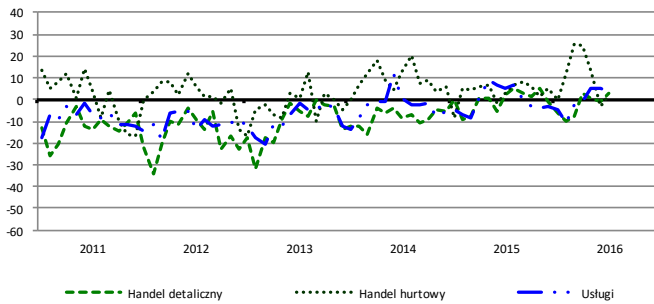
## Bieżąca produkcja



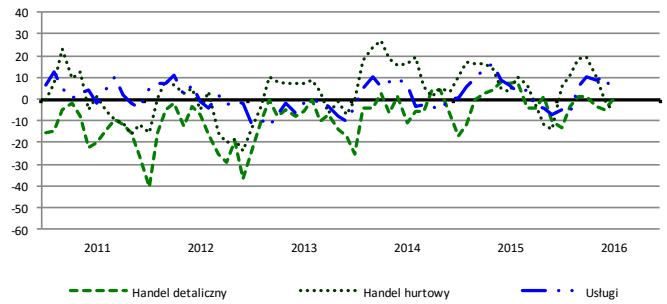
## Przewidywana produkcja



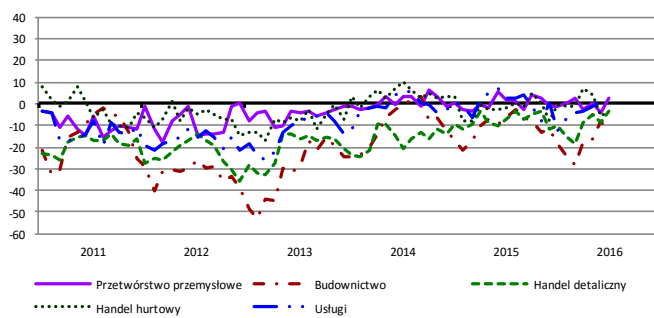
## Bieżąca sprzedaż



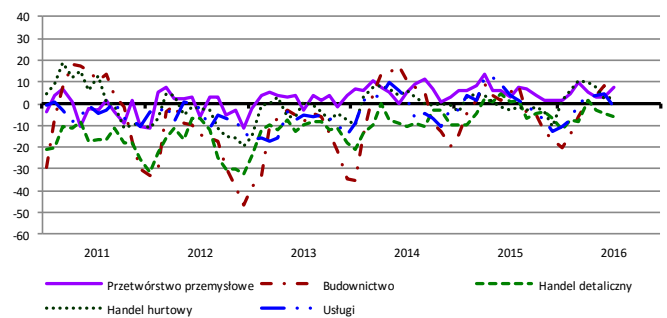
## Przewidywana sprzedaż



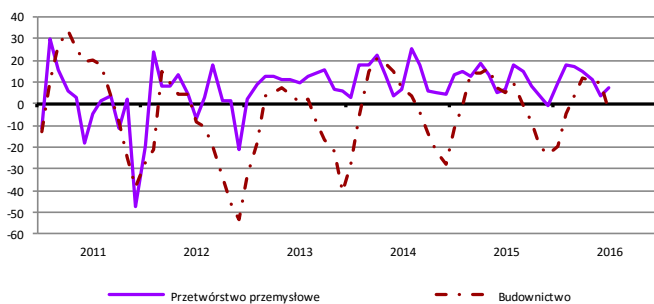
## Bieżąca sytuacja finansowa



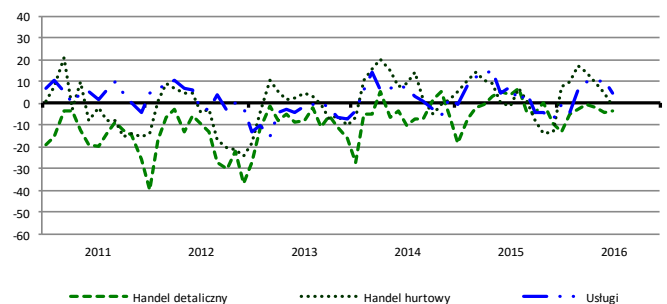
## Przewidywana sytuacja finansowa



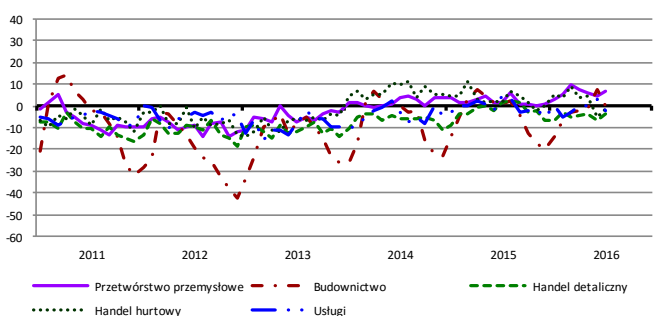
## Przewidywany portfel zamówień na rynku krajowym



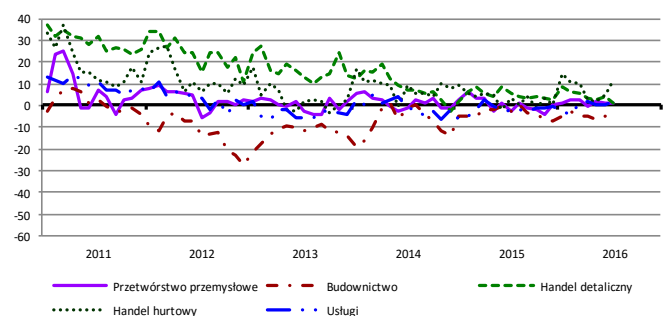
## Przewidywany popyt



## Przewidywane zatrudnienie

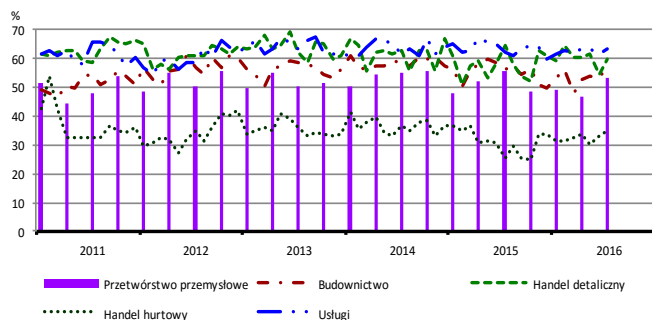


## Przewidywane ceny

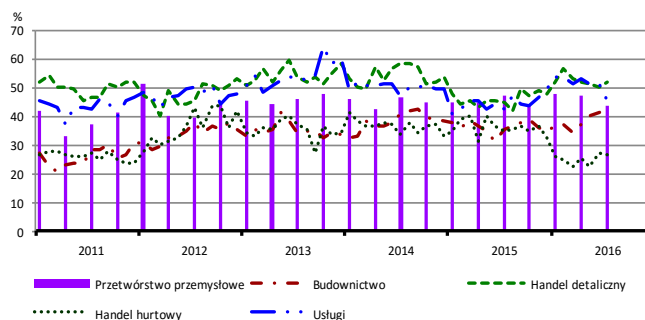


# BARIERY DZIAŁALNOŚCI GOSPODARCZEJ

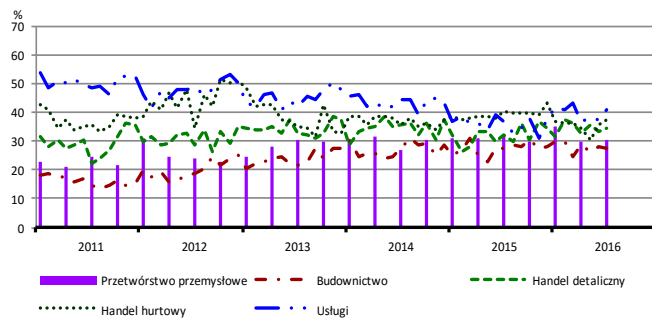
## Koszty zatrudnienia



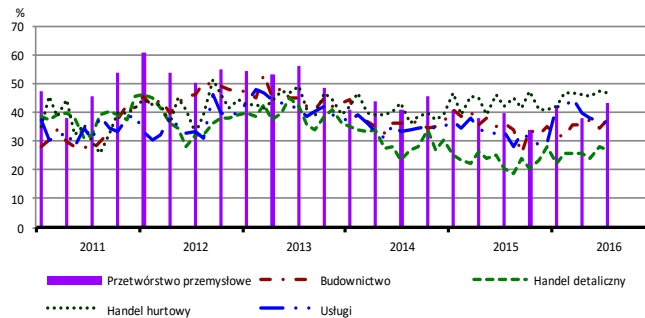
## Wysokie obciążenia na rzecz budżetu



## Niejasne i niespójne przepisy prawne



## Niepewność ogólnej sytuacji gospodarczej



Największy odsetek przedsiębiorców **nieodczuwających żadnych barier w prowadzeniu bieżącej działalności gospodarczej** w lipcu br. jest odnotowany w jednostkach prowadzących działalność z zakresu przetwórstwa przemysłowego oraz usług (w obu przypadkach brak barier zgłasza 13,5% podmiotów), w dalszej kolejności – handlu hurtowego (8,4%), handlu detalicznego (3,8%), budownictwa (3,0%).

W jednostkach z zakresu **przetwórstwa przemysłowego**, które nie zgłaszają braku utrudnień swojej działalności, najczęściej wskazywanymi barierami są koszty zatrudnienia (53,2% w lipcu br., 55,4% przed rokiem). Barierami, których znaczenie wzrosło w skali roku w największym stopniu są niedobór pracowników (z 6,6% do 14,2%) oraz niedobór wykwalifikowanych pracowników (z 31,2% do 36,6%).

Największe trudności napotymane przez przedsiębiorstwa **budowlane** zgłaszające bariery związane są z kosztami zatrudnienia (57,7% w lipcu br., 56,2% w analogicznym miesiącu ub. r.). W skali roku w największym stopniu wzrosło znaczenie barier związanych z wysokimi obciążeniami na rzecz budżetu (z 35,5% do 42,7%) oraz trudnościami z uzyskaniem kredytu (z 7,9% do 13,7%), natomiast spadło – bariery związanej z konkurencją na rynku (z 58,2% do 49,1%).

Podmioty prowadzące działalność w zakresie **handlu hurtowego** najczęściej wskazują trudności związane z konkurencją na rynku (barierę tę sygnalizuje w lipcu br. 65,0% przedsiębiorstw, 56,8% w analogicznym miesiącu ub. r.). Barierami, których znaczenie w ujęciu rocznym wzrosło w największym stopniu, są koszty zatrudnienia (z 25,4% do 35,1%), konkurencja na rynku oraz trudności w rozrachunkach z kontrahentami (z 39,4% do 45,7%), a spadło – bariery związanej z wysokimi obciążeniami na rzecz budżetu (z 34,6% do 26,7%).

Przedsiębiorcy prowadzący działalność z zakresu **handlu detalicznego** najbardziej odczuwają bariery związane z konkurencją na rynku (barierę tę sygnalizuje w lipcu br. 69,2% przedsiębiorstw, 71,7% w analogicznym miesiącu ub. r.). Barierami, których znaczenie w ujęciu rocznym wzrosło najbardziej są wysokie odsetki bankowe (z 16,5% do 26,4%), wysokie obciążenia na rzecz budżetu (z 44,6% do 52,0%) oraz niepewność ogólnej sytuacji gospodarczej (z 20,7% do 26,7%).

Największe trudności wskazywane przez firmy **usługowe** zgłaszające bariery związane są z kosztami zatrudnienia (63,5% w lipcu br., 62,0% przed rokiem). W porównaniu z lipcem 2015 r. w największym stopniu wzrosło znaczenie bariery związanej z niedoborem wykwalifikowanych pracowników (z 12,1% do 20,6%), a spadło – bariery związanej z konkurencją firm krajowych (z 43,4% do 35,3%).

W **przetwórstwie przemysłowym** badaniem objęte są podmioty o liczbie pracujących 10 i więcej osób. W pozostałych badaniach (**budownictwo, handel hurtowy i detaliczny, usługi**) uczestniczą również podmioty o liczbie pracujących do 9 osób.

**Przetwórstwo przemysłowe** — sekcja C; **Budownictwo** — sekcja F; **Handel hurtowy** — dział 46; **Handel detaliczny** — działy 45 i 47  
**Usługi** — sekcje: H – Transport i gospodarka magazynowa, I – Działalność związana z zakwaterowaniem i usługami gastronomicznymi, J – Informacja i komunikacja, K – Działalność finansowa i ubezpieczeniowa, L – Działalność związana z obsługą rynku nieruchomości, M – Działalność profesjonalna, naukowa i techniczna, N – Działalność w zakresie usług administrowania i działalność wspierająca, P – Edukacja, Q – Opieka zdrowotna i pomoc społeczna, R – Działalność związana z kulturą, rozrywką i rekreacją, S – Pozostała działalność usługowa

Opracowanie merytoryczne:  
**Departament Przedsiębiorstw**  
Hanna Sękowska Tel. 22 608 36 51,  
Magdalena Świącka Tel. 22 608 35 50,  
Olga Gaca Tel. 22 608 36 51,  
Hubert Stefanik Tel. 22 608 35 50,  
Łukasz Gontarz Tel. 22 608 35 50.

Rozpowszechnianie:  
**Rzecznik Prasowy Prezesa GUS**  
**Artur Satora**  
Tel: 22 608 3475, 22 608 3009  
e-mail: [rzecznik@stat.gov.pl](mailto:rzecznik@stat.gov.pl)

Wyniki badania koniunktury w przemyśle, budownictwie, handlu i usługach można znaleźć na stronie GUS

<http://stat.gov.pl/obszary-tematyczne/koniunktura/koniunktura/publikacja,4.html>

Zeszyt Metodologiczny „Badanie koniunktury gospodarczej GUS”, 2016

<http://stat.gov.pl/obszary-tematyczne/koniunktura/koniunktura/publikacja,5.html>