



KONIUNKTURA GOSPODARCZA

w czerwcu 2016 r.

**opinie formułowane przez jednostki, których siedziba znajduje się
w WOJEWÓDZTWIE KUJAWSKO-POMORSKIM**

Przedsiębiorstwa z siedzibą w województwie kujawsko-pomorskim ogólny klimat koniunktury w **przetwórstwie przemysłowym** oceniają w czerwcu mniej korzystnie. Diagnozy i prognozy portfela zamówień oraz przewidywania dotyczące produkcji są pozytywne, choć ostrożniejsze od formułowanych w maju. Bieżąca produkcja jest nieznacznie ograniczana. Sytuacja finansowa oceniana jest negatywnie. Odpowiednie prognozy są nieznacznie pozytywne. Planowany jest wzrost zatrudnienia, zbliżony do zapowiadanego przed miesiącem. Przedsiębiorcy przewidują, że ceny wyrobów przemysłowych mogą nieznacznie rosnąć, podobnie jak oczekiwano w maju.

Ogólny klimat koniunktury w **budownictwie** oceniany jest w czerwcu negatywnie, podobnie jak w maju. Diagnozy portfela zamówień, produkcji budowlano-montażowej i sytuacji finansowej są mniej niekorzystne niż w ubiegłym miesiącu. Utrzymują się optymistyczne prognozy portfela zamówień oraz produkcji budowlano-montażowej, przewidywania dotyczące sytuacji finansowej są bardziej korzystne od formułowanych w maju. Planowany jest wzrost zatrudnienia. Przedsiębiorcy przewidują, że ceny robót budowlano-montażowych będą spadać w stopniu zbliżonym do oczekiwanego przed miesiącem.

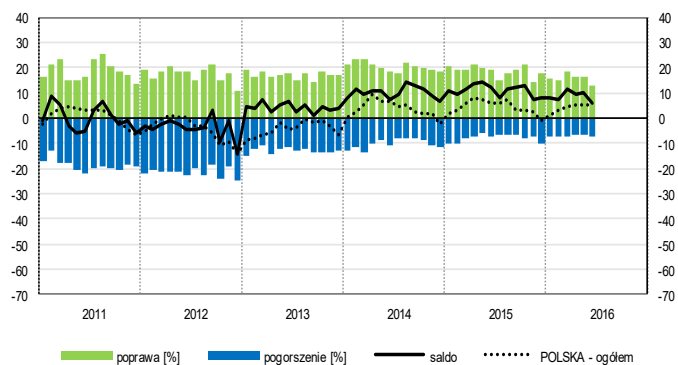
Ogólny klimat koniunktury w **handlu hurtowym** w czerwcu oceniany jest mniej korzystnie niż przed miesiącem. Diagnozy sprzedaży oraz sytuacji finansowej są pesymistyczne, gorsze niż w maju. Prognozy wskazują, że w najbliższych trzech miesiącach sprzedaż może nie zmienić się. Przewidywania dotyczące sytuacji finansowej są mniej pozytywne od formułowanych w maju. W czerwcu możliwe są redukcje zatrudnienia. Ceny mogą nadal nieznacznie rosnąć.

Ogólny klimat koniunktury w **handlu detalicznym** oceniany jest w czerwcu nieznacznie negatywnie, podobnie jak przed miesiącem. Diagnozy sprzedaży oraz sytuacji finansowej są pesymistyczne, gorsze niż w maju. Utrzymują się niekorzystne prognozy w tym zakresie. Możliwe są dalsze redukcje zatrudnienia. Przedsiębiorcy zapowiadają wzrost cen.

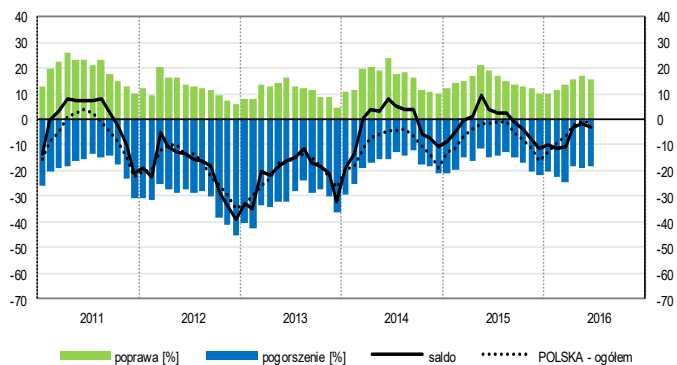
Podobnie jak przed miesiącem, ale gorzej niż przed rokiem, oceniają w czerwcu koniunkturę dyrektorzy jednostek z sekcji **transport i gospodarka magazynowa**. Oceny formułowane przez podmioty z sekcji **działalność związana z zakwaterowaniem i usługami gastronomicznymi** są mniej pesymistyczne od notowanych w maju br., ale gorsze od sygnalizowanych w czerwcu ubiegłego roku. Niekorzystnie i gorzej niż przed miesiącem i przed rokiem oceniają koniunkturę firmy z sekcji **informacja i komunikacja**.

OGÓLNY KLIMAT KONIUNKTURY WEDŁUG SEKCJI / DZIAŁÓW PKD

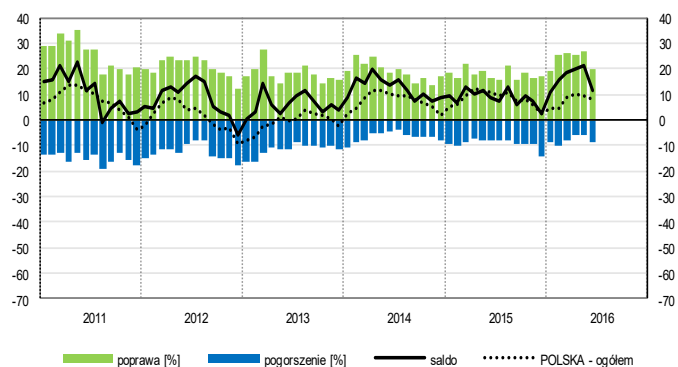
Przetwórstwo przemysłowe (sekcja C)



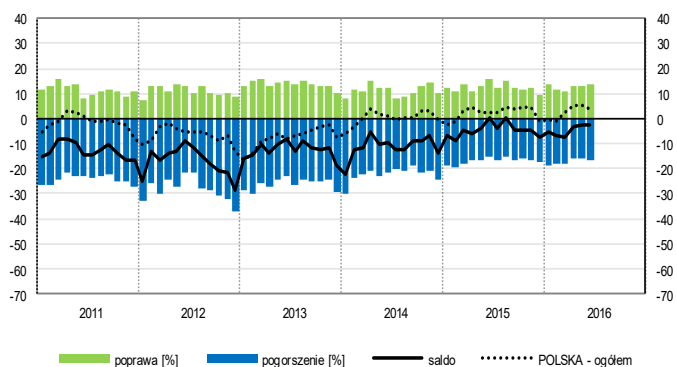
Budownictwo (sekcja F)



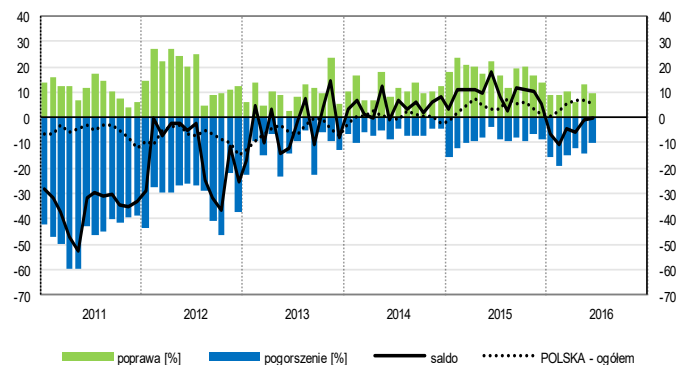
Handel hurtowy (dział 46)



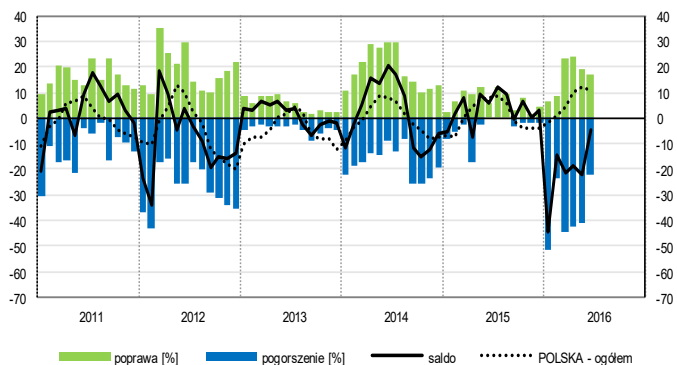
Handel detaliczny (działy 45+47)



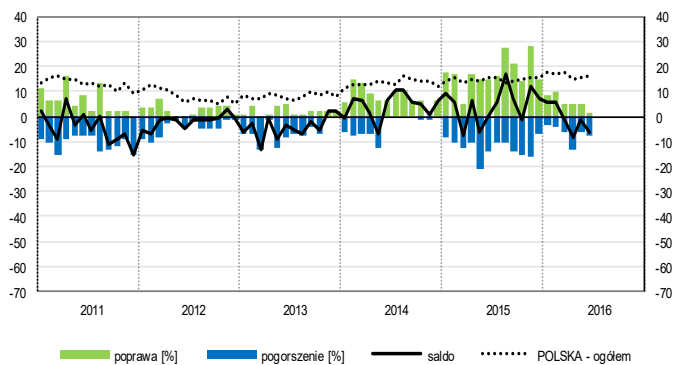
Transport i gospodarka magazynowa (sekcja H)



Zakwaterowanie i gastronomia (sekcja I)

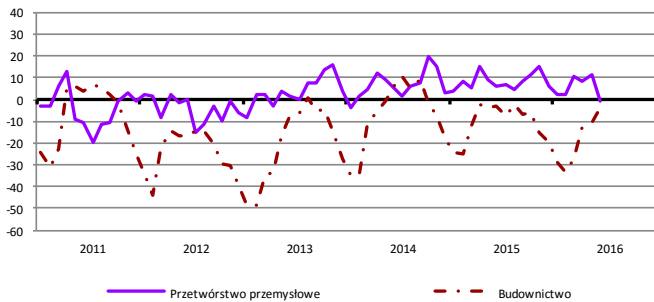


Informacja i komunikacja (sekcja J)

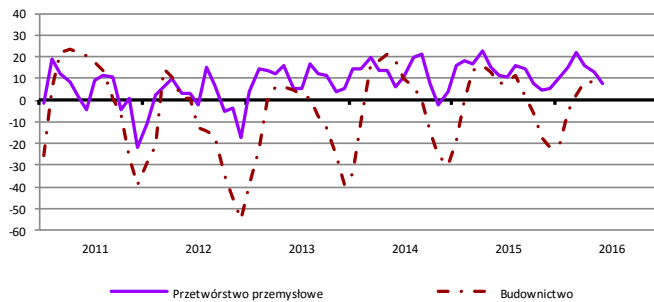


WYBRANE WSKAŹNIKI WEDŁUG SEKCJI / DZIAŁÓW PKD

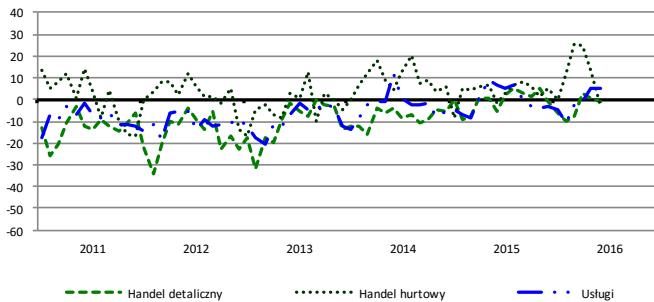
Bieżąca produkcja



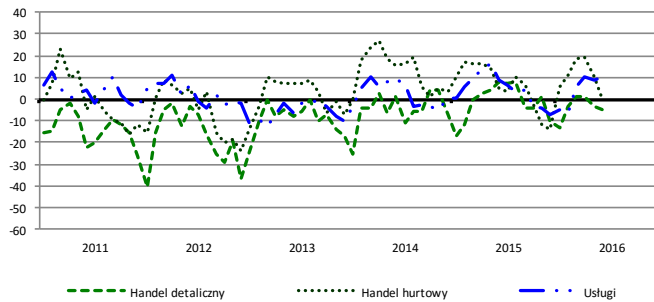
Przewidywana produkcja



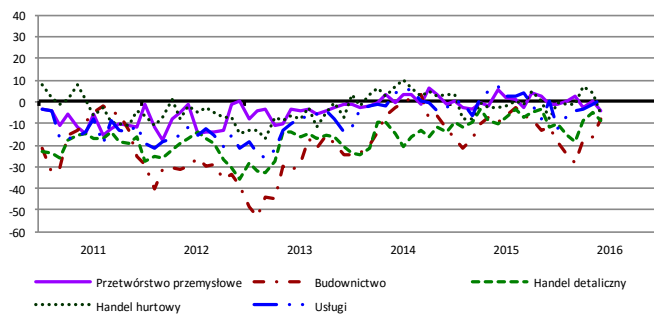
Bieżąca sprzedaż



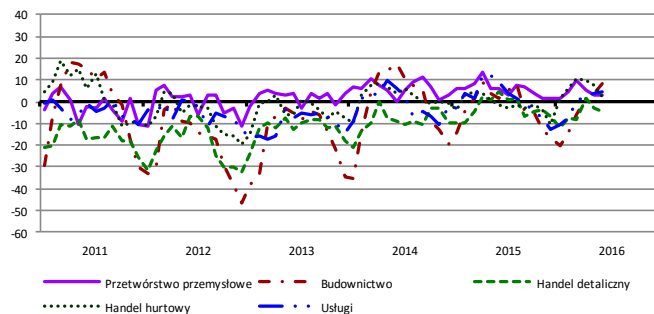
Przewidywana sprzedaż



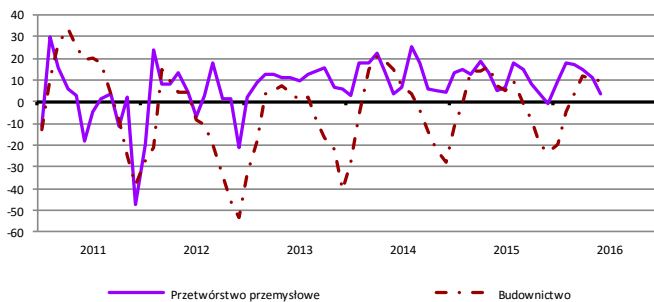
Bieżąca sytuacja finansowa



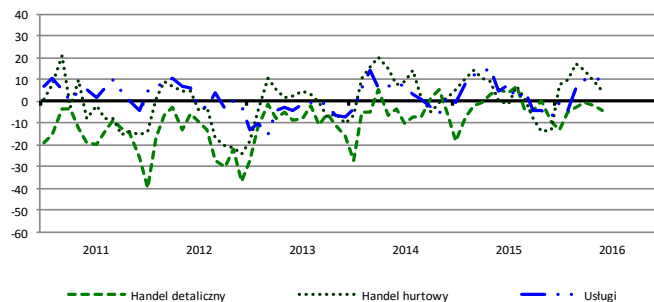
Przewidywana sytuacja finansowa



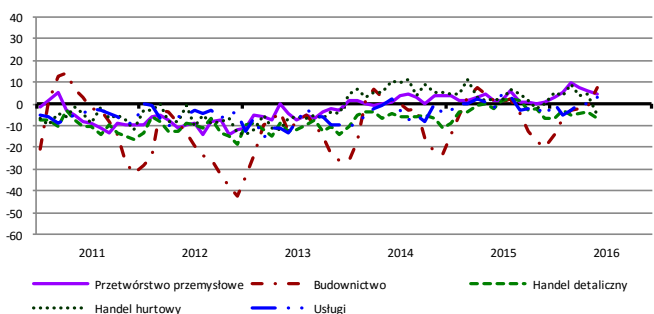
Przewidywany portfel zamówień na rynku krajowym



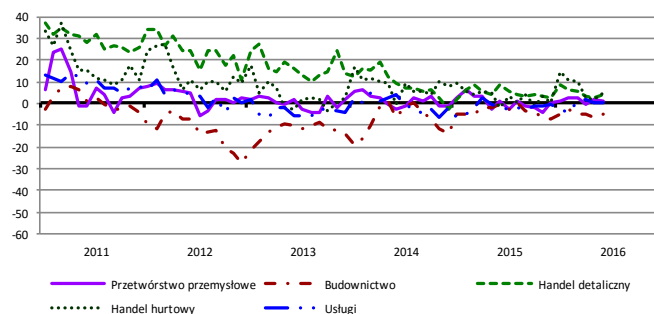
Przewidywany popyt



Przewidywane zatrudnienie

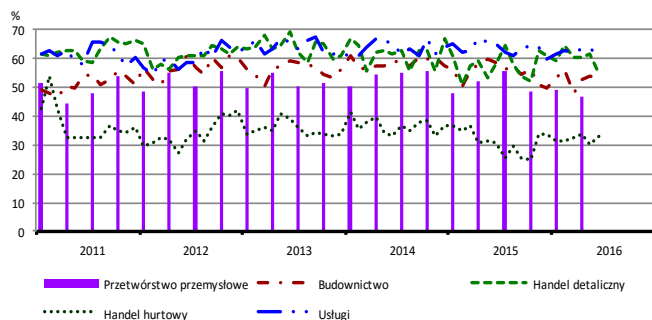


Przewidywane ceny

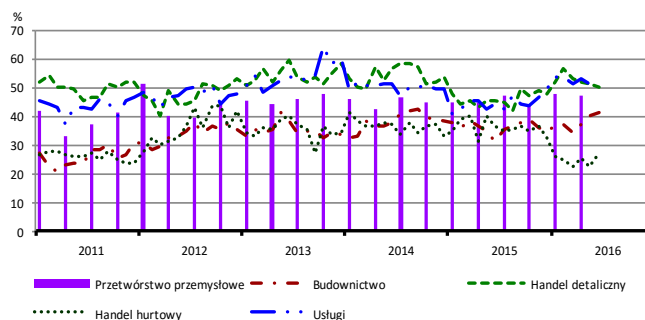


BARIERY DZIAŁALNOŚCI GOSPODARCZEJ

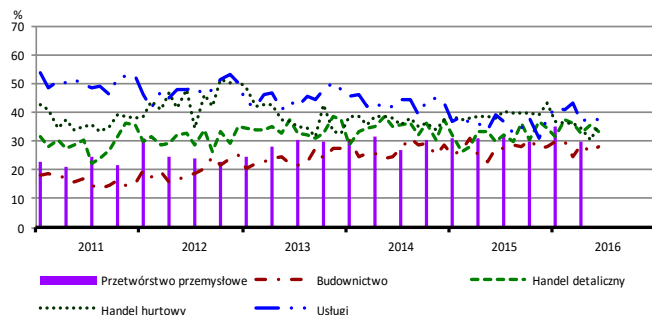
Koszty zatrudnienia



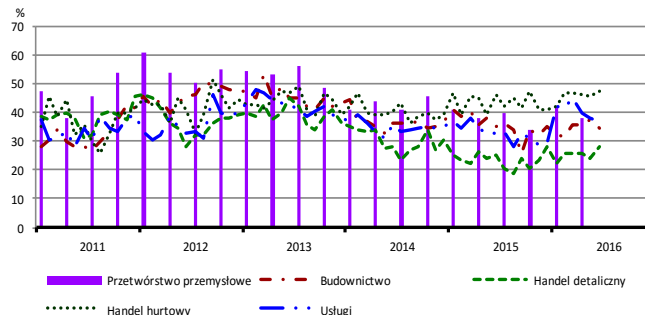
Wysokie obciążenia na rzecz budżetu



Niejasne i niespójne przepisy prawne



Niepewność ogólnej sytuacji gospodarczej



Największy odsetek przedsiębiorców **nieodczuwających żadnych barier w prowadzeniu bieżącej działalności gospodarczej** w czerwcu br. jest odnotowany w jednostkach prowadzących działalność z zakresu usług (13,6%), w dalszej kolejności – handlu hurtowego (8,8%), handlu detalicznego (3,8%), budownictwa (3,2%).

Największe trudności napotykane przez przedsiębiorstwa **budowlane** zgłaszające bariery związane są z kosztami zatrudnienia (53,4% w czerwcu br., 58,4% w analogicznym miesiącu ub. r.) oraz konkurencją na rynku (49,8% w czerwcu br., 56,2% przed rokiem). Są to bariery, których znaczenie w skali roku spadło w znaczącym stopniu. Podobnie jak koszty zatrudnienia i konkurencja na rynku, spadło również znaczenie bariery związanej z kosztami materiałów (z 30,8% do 22,8%). W porównaniu z czerwcem 2015 r. w największym stopniu wzrosło znaczenie barier związanych z niedoborem wykwalifikowanych pracowników (z 22,4% do 34,4%) oraz wysokimi obciążeniami na rzecz budżetu (z 31,5% do 41,5%).

Podmioty prowadzące działalność w zakresie **handlu hurtowego** najczęściej wskazują trudności związane z konkurencją na rynku (barierę tę sygnalizuje w czerwcu br. 66,7% przedsiębiorstw, 56,5% w analogicznym miesiącu ub. r. – jest to bariera, której znaczenie w skali roku zwiększyło się najbardziej). Bariery, której znaczenie w ujęciu rocznym spadło w największym stopniu są wysokie obciążenia na rzecz budżetu (z 36,5% do 27,2%).

Przedsiębiorcy prowadzący działalność z zakresu **handlu detalicznego** najbardziej odczuwają bariery związane z konkurencją na rynku (barierę tę sygnalizuje w czerwcu br. 70,0% przedsiębiorstw, 74,4% w analogicznym miesiącu ub. r.). Barierami, których znaczenie w ujęciu rocznym wzrosło najbardziej są wysokie odsetki bankowe (z 15,9% do 23,8%) oraz wysokie obciążenia na rzecz budżetu (z 45,4% do 50,1%), a spadło – bariery związanej z powierzchnią sprzedażową (z 10,5% do 4,8%).

Największe trudności wskazywane przez firmy **usługowe** zgłaszające bariery związane są z kosztami zatrudnienia (61,8% w czerwcu br., 65,0% przed rokiem) oraz wysokimi obciążeniami na rzecz budżetu (51,0% w czerwcu br., 44,4% przed rokiem). W porównaniu z czerwcem 2015 r. w największym stopniu wzrosło znaczenie bariery związanej z niedoborem wykwalifikowanych pracowników (z 9,9% do 23,7%), a spadło – bariery związanej z konkurencją firm krajowych (z 47,8% do 31,9%).

W **przetwórstwie przemysłowym** badaniem objęte są podmioty o liczbie pracujących 10 i więcej osób. W pozostałych badaniach (**budownictwo, handel hurtowy i detaliczny, usługi**) uczestniczą również podmioty o liczbie pracujących do 9 osób.

Przetwórstwo przemysłowe – sekcja C; **Budownictwo** – sekcja F; **Handel hurtowy** – dział 46; **Handel detaliczny** – działy 45 i 47

Usługi – sekcje: H – Transport i gospodarka magazynowa, I – Działalność związana z zakwaterowaniem i usługami gastronomicznymi, J – Informacja i komunikacja, K – Działalność finansowa i ubezpieczeniowa, L – Działalność związana z obsługą rynku nieruchomości, M – Działalność profesjonalna, naukowa i techniczna, N – Działalność w zakresie usług administrowania i działalność wspierająca, P – Edukacja, Q – Opieka zdrowotna i pomoc społeczna, R – Działalność związana z kulturą, rozrywką i rekreacją, S – Pozostała działalność usługowa

Opracowanie merytoryczne:
Departament Przedsiębiorstw
Hanna Sękowska Tel. 22 608 36 51,
Magdalena Świącka Tel. 22 608 35 50,
Olga Gaca Tel. 22 608 36 51,
Hubert Stefaniak Tel. 22 608 35 50,
Łukasz Gontarz Tel. 22 608 35 50.

Rozpowszechnianie:
Rzecznik Prasowy Prezesa GUS
Artur Satora
Tel: 22 608 3475, 22 608 3009
e-mail: rzecznik@stat.gov.pl

Wyniki badania koniunktury w przemyśle, budownictwie, handlu i usługach można znaleźć na stronie GUS

<http://stat.gov.pl/obszary-tematyczne/koniunktura/koniunktura/publikacja,4.html>

Zeszyt Metodologiczny „Badanie koniunktury gospodarczej GUS”, 2016

<http://stat.gov.pl/obszary-tematyczne/koniunktura/koniunktura/publikacja,5.html>