

Warszawa, 2015-02-27

**KONIUNKTURA GOSPODARCZA**

w lutym 2015 r.

opinie formułowane przez jednostki, których siedziba znajduje się  
w WOJEWÓDZTWIE KUJAWSKO-POMORSKIM

Przedsiębiorstwa z siedzibą w województwie kujawsko-pomorskim ogólny klimat koniunktury w **przetwórstwie przemysłowym** oceniają w lutym korzystnie, podobnie jak przed miesiącem. Nieznacznie rośnie bieżący portfel zamówień, wzrost produkcji jest szybszy niż w ubiegłym miesiącu. Odpowiednie prognozy są optymistyczne, nieco lepsze od przewidywań formułowanych w styczniu. Bieżąca sytuacja finansowa oceniana jest nieznacznie negatywnie, prognozy w tym zakresie wskazują na możliwość poprawy. Planowany jest niewielki wzrost zatrudnienia, mniejszy od zapowiadanego w styczniu. Przedsiębiorcy przewidują, że dynamika cen wyrobów przemysłowych może rosnąć szybciej niż oczekiwano w ubiegłym miesiącu.

Ogólny klimat koniunktury w **budownictwie** oceniany jest w lutym mniej negatywnie niż w styczniu. Bieżąca produkcja budowlano-montażowa jest ograniczana w stopniu zbliżonym do ubiegłego miesiąca, odpowiednie przewidywania wskazują, że może utrzymać się na dotychczasowym poziomie. Diagnozy dotyczące portfela zamówień oraz sytuacji finansowej są nieco bardziej niekorzystne od zgłaszanych w styczniu. Prognozy w tym zakresie są mniej pesymistyczne od przewidywań formułowanych w ubiegłym miesiącu. Redukcje zatrudnienia mogą być mniejsze od planowanych w styczniu. Przedsiębiorcy przewidują, że ceny robót budowlano-montażowych będą spadać w stopniu zbliżonym do oczekiwanego przed miesiącem.

Ogólny klimat koniunktury w **handlu hurtowym** w lutym oceniany jest nieco mniej optymistycznie niż w styczniu. Diagnozy i prognozy sprzedaży oraz przewidywania dotyczące sytuacji finansowej są pozytywne, lepsze od zgłaszanych przed miesiącem. Oceny bieżącej sytuacji finansowej są niekorzystne, wobec optymistycznych opinii ze stycznia. W najbliższych trzech miesiącach planowany jest wzrost zatrudnienia. Przedsiębiorcy oczekują spowolnienia dynamiki cen.

Ogólny klimat koniunktury w **handlu detalicznym** oceniany jest w lutym nieco bardziej negatywnie niż przed miesiącem. Diagnozy sprzedaży i sytuacji finansowej są negatywne, gorsze od odnotowanych w styczniu. Poprawiają się, mimo to nadal pesymistyczne, przewidywania dotyczące sprzedaży. Utrzymują się niekorzystne prognozy sytuacji finansowej. Spadek zatrudnienia może być mniejszy od planowanego miesiąc wcześniej. Przedsiębiorcy przewidują przyspieszenie dynamiki cen.

Kierujący jednostkami z sekcji **transport i gospodarka magazynowa** oceniają w lutym koniunkturę bardziej korzystnie niż przed miesiącem i przed rokiem. Podmioty z sekcji **informacja i komunikacja** oceniają koniunkturę mniej optymistycznie niż w styczniu br. i w lutym ub. r. Jednostki z sekcji **działalność związana z zakwaterowaniem i usługami gastronomicznymi** oceniają koniunkturę pozytywnie, wobec negatywnych opinii zgłaszanych przed miesiącem i przed rokiem.

W **przetwórstwie przemysłowym** badaniem objęte są podmioty o liczbie pracujących 10 i więcej osób. W pozostałych badaniach (**budownictwo, handel hurtowy i detaliczny, usługi**) uczestniczą również podmioty o liczbie pracujących do 9 osób.

**Przetwórstwo przemysłowe** — sekcja C; **Budownictwo** — sekcja F; **Handel hurtowy** — dział 46; **Handel detaliczny** — działy 45 i 47

**Usługi** — sekcje: H – Transport i gospodarka magazynowa, I – Działalność związana z zakwaterowaniem i usługami gastronomicznymi, J – Informacja i komunikacja, K – Działalność finansowa i ubezpieczeniowa, L – Działalność związana z obsługą rynku nieruchomości, M – Działalność profesjonalna, naukowa i techniczna, N – Działalność w zakresie usług administrowania i działalność wspierająca, P – Edukacja, Q – Opieka zdrowotna i pomoc społeczna, R – Działalność związana z kulturą, rozrywką i rekreacją, S – Pozostała działalność usługowa

Opracowanie:

Departament Przedsiębiorstw

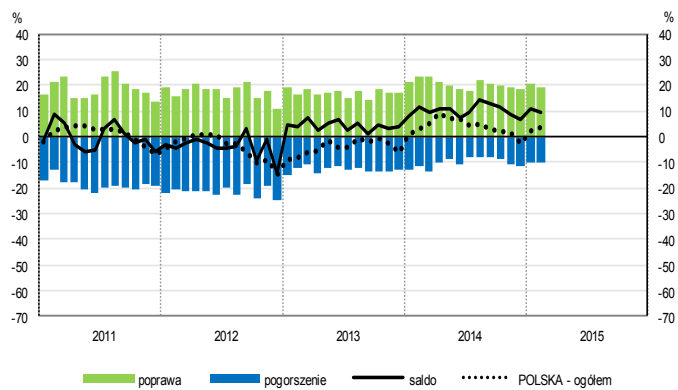
Kontakt w sprawach merytorycznych:

Hanna Sękowska tel. 22 608 36 51, Magdalena Świącka tel. 22 608 35 50, Olga Gaca tel. 22 608 36 51,

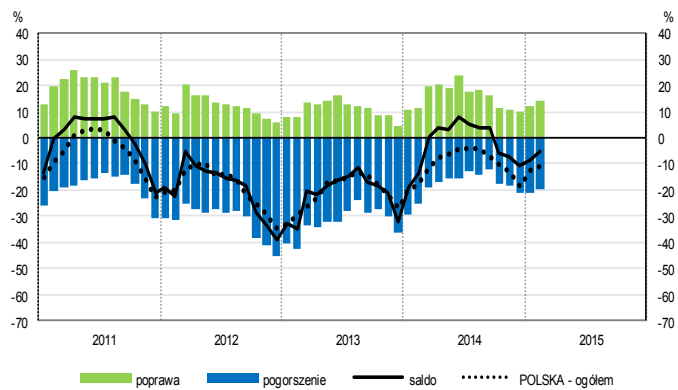
Hubert Stefaniak tel. 22 608 35 50, Łukasz Gontarz tel. 22 608 36 51.

# OGÓLNY KLIMAT KONIUNKTURY WEDŁUG SEKCJI / DZIAŁÓW PKD

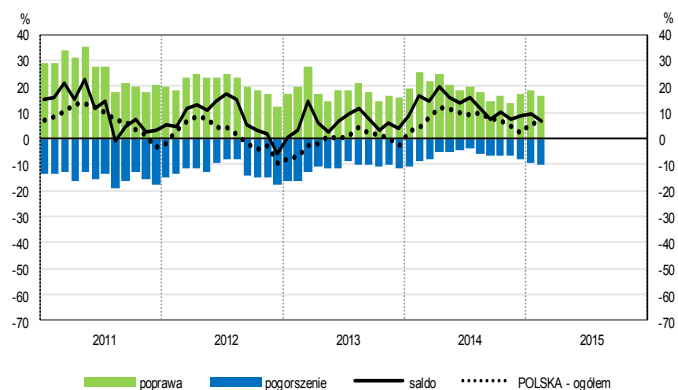
## Przetwórstwo przemysłowe (sekcja C)



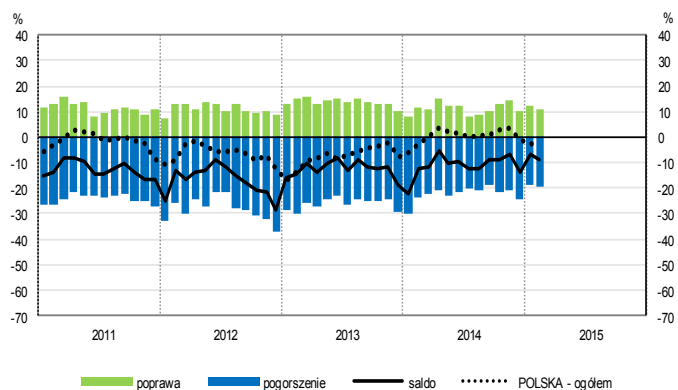
## Budownictwo (sekcja F)



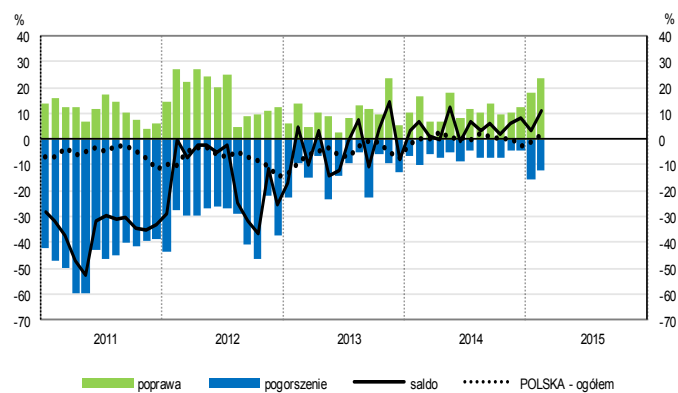
## Handel hurtowy (dział 46)



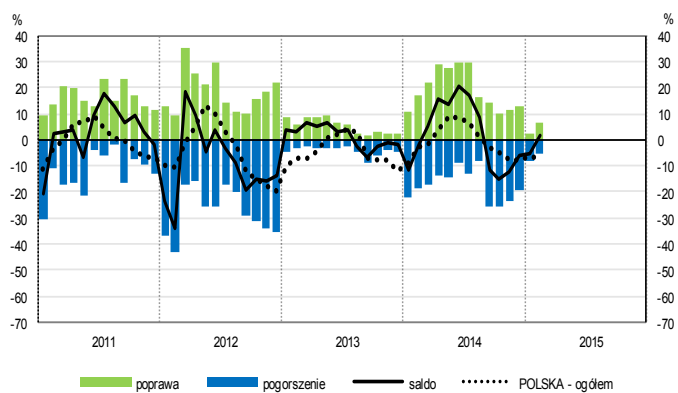
## Handel detaliczny (działy 45+47)



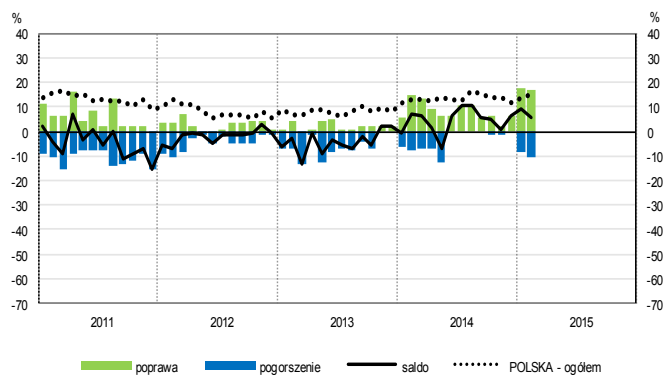
## Transport i gospodarka magazynowa (sekcja H)



## Zakwaterowanie i gastronomia (sekcja I)

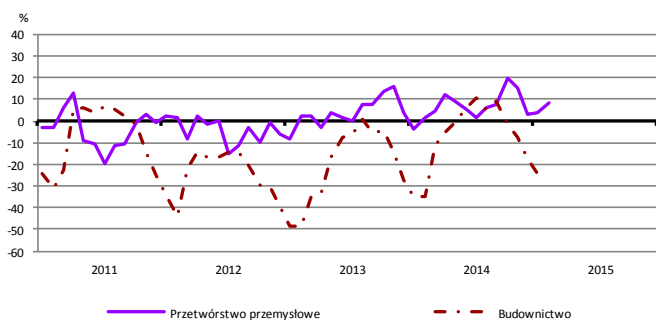


## Informacja i komunikacja (sekcja J)

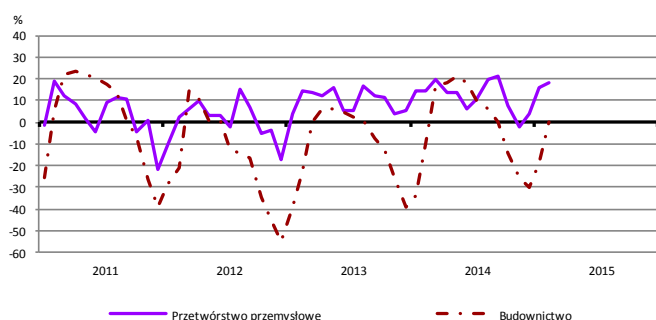


# WYBRANE WSKAŹNIKI WEDŁUG SEKCJI / DZIAŁÓW PKD

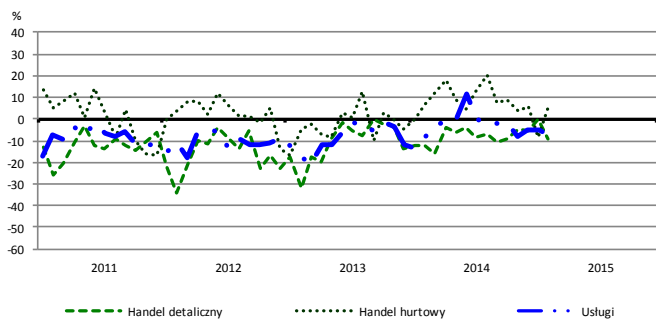
## Bieżąca produkcja



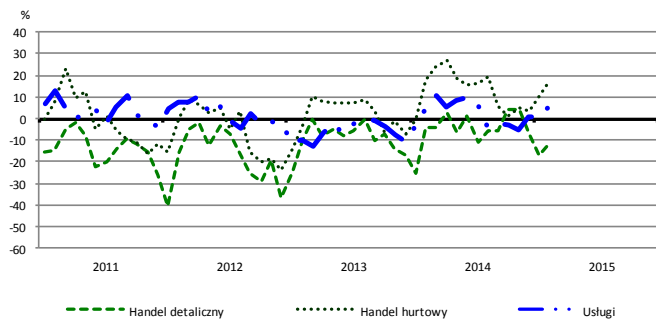
## Przewidywana produkcja



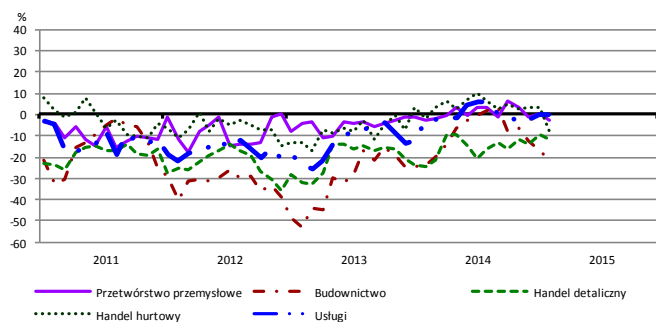
## Bieżąca sprzedaż



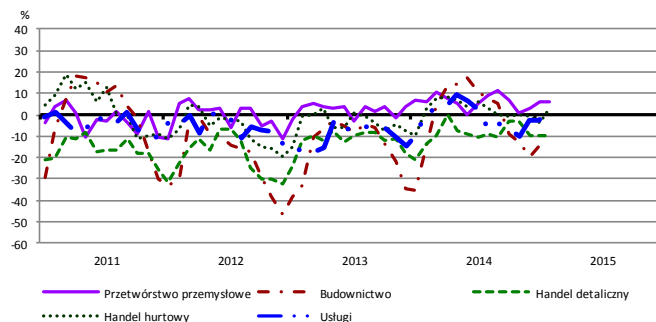
## Przewidywana sprzedaż



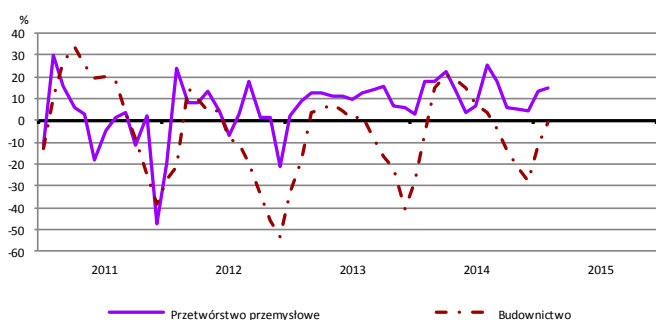
## Bieżąca sytuacja finansowa



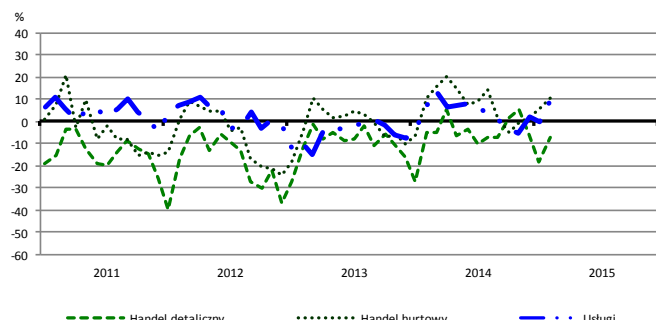
## Przewidywana sytuacja finansowa



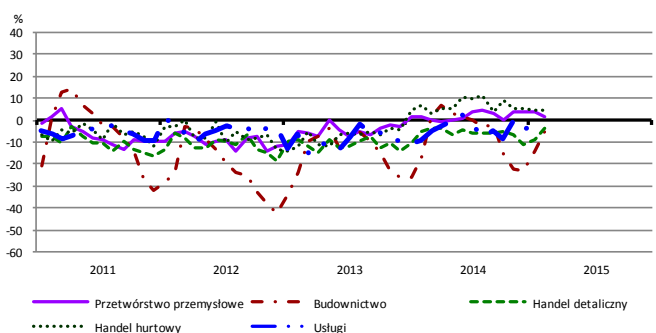
## Przewidywany portfel zamówień na rynku krajowym



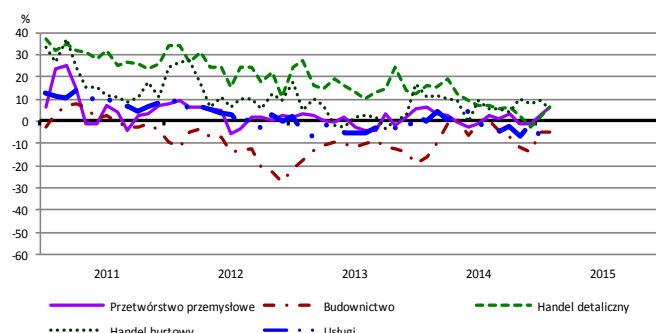
## Przewidywany popyt



## Przewidywane zatrudnienie

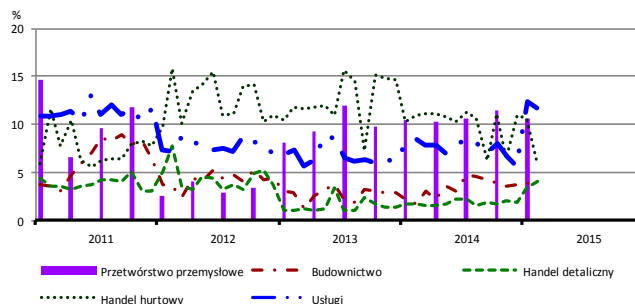


## Przewidywane ceny

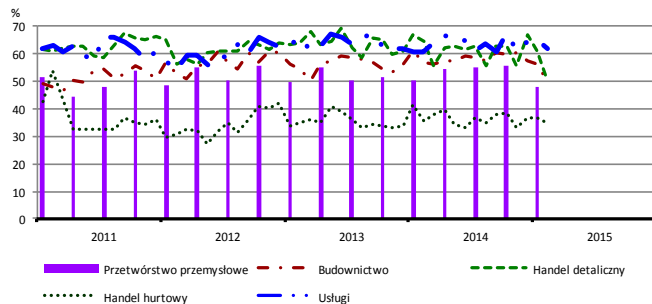


# BARIERY DZIAŁALNOŚCI GOSPODARCZEJ

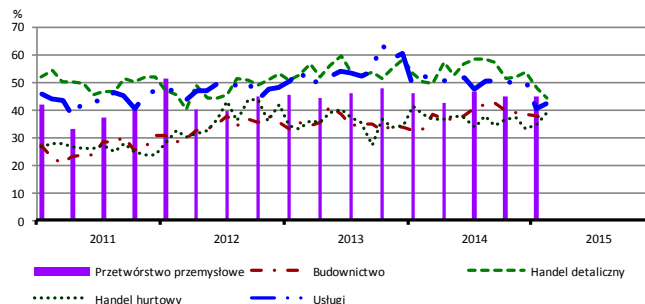
## Brak barier



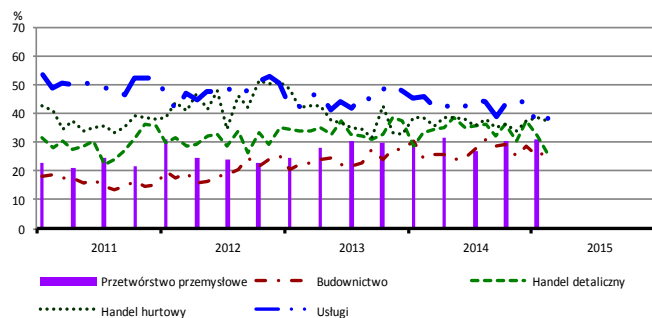
## Koszty zatrudnienia



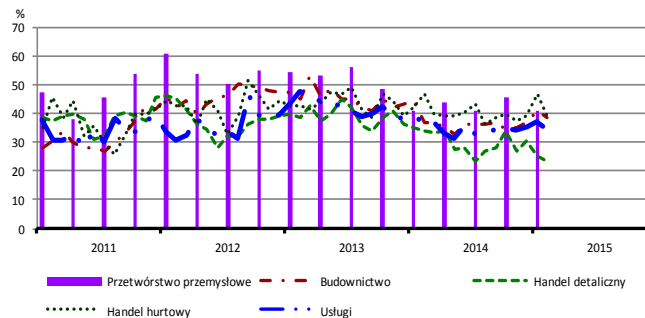
## Wysokie obciążenia na rzecz budżetu



## Niejasne i niespójne przepisy prawne



## Niepewność ogólnej sytuacji gospodarczej



Największy odsetek przedsiębiorców **nieodczuwających żadnych barier w prowadzeniu bieżącej działalności gospodarczej** w lutym br. jest odnotowany w jednostkach prowadzących działalność z zakresu usług (11,7%), w dalszej kolejności – handlu hurtowego (5,7%), handlu detalicznego (4,0%), budownictwa (3,6%).

Największe trudności napotykane przez przedsiębiorstwa **budowlano-montażowe** zgłaszające bariery związane są z konkurencją na rynku (54% w lutym br., 49% w analogicznym miesiącu ub. r. – jest to bariera, której znaczenie w skali roku wzrosło w największym stopniu) oraz kosztami zatrudnienia (50% w lutym br., 57% przed rokiem – jest to bariera, której odczuwanie w skali roku spadło w największym stopniu).

Podmioty prowadzące działalność w zakresie **handlu hurtowego** najczęściej wskazują trudności związane z konkurencją na rynku (barierę tę sygnalizuje 65% przedsiębiorstw w lutym br., 54% w analogicznym miesiącu ub. r. – jest to bariera, której znaczenie w skali roku wzrosło w największym stopniu). Barierami, których znaczenie w ujęciu rocznym zmniejszyło się najbardziej są niedostateczny popyt (z 33% do 25%) i niepewność ogólnej sytuacji gospodarczej (z 47% do 39%).

Przedsiębiorcy prowadzący działalność z zakresu **handlu detalicznego** najbardziej odczuwają bariery związane z konkurencją na rynku (barierę tę sygnalizuje 69% przedsiębiorstw w lutym bieżącego i ubiegłego roku). Barierami, których znaczenie w skali roku spadło w największym stopniu są koszty zatrudnienia (z 65% do 51%), niepewność ogólnej sytuacji gospodarczej (z 34% do 23%) oraz niejasne i niespójne przepisy prawne (z 33% do 26%).

Największe trudności wskazywane przez firmy **usługowe** zgłaszające bariery związane są z kosztami zatrudnienia (62% w lutym br., 61% przed rokiem). W skali roku w największym stopniu spadło znaczenie barier związanych z wysokimi obciążeniami na rzecz budżetu (z 52% do 42%) oraz niedostatecznym popytem (z 39% do 30%).