

Warszawa, 2013–10–29

KONIUNKTURA GOSPODARCZA

w październiku 2013 r.

opinie formułowane przez jednostki, których siedziba znajduje się
w WOJEWÓDZTWIE KUJAWSKO-POMORSKIM

Przedsiębiorstwa z siedzibą w województwie kujawsko-pomorskim ogólny klimat koniunktury w **przetwórstwie przemysłowym** w październiku oceniają pozytywnie, lepiej niż przed miesiącem. Oceny dotyczące bieżącego portfela zamówień są bardziej optymistyczne niż we wrześniu, przy utrzymujących się korzystnych prognozach w tym zakresie. Bieżąca produkcja jest zwiększana, jej optymistyczne przewidywania są zbliżone do formułowanych w ubiegłym miesiącu. Sytuacja finansowa oceniana jest mniej niekorzystnie niż we wrześniu, a jej prognozy wskazują na możliwość dalszej niewielkiej poprawy. Przedsiębiorcy planują redukcje zatrudnienia mniejsze od zapowiadanych w ubiegłym miesiącu. Ceny wyrobów przemysłowych mogą rosnąć.

Ogólny klimat koniunktury w **budownictwie** oceniany jest w październiku nieco bardziej pesymistycznie niż we wrześniu. Bieżący portfel zamówień oceniany jest bardziej niekorzystnie niż przed miesiącem, przy utrzymujących się negatywnych diagnozach produkcji budowlano-montażowej. Sytuacja finansowa oceniana jest mniej pesymistycznie niż we wrześniu. Odpowiednie prognozy są bardziej niekorzystne od formułowanych przed miesiącem. Przedsiębiorcy zapowiadają większy niż planowano we wrześniu spadek zatrudnienia. Ceny robót budowlano-montażowych mogą spadać nieco szybciej niż oczekiwano w ubiegłym miesiącu.

Ogólny klimat koniunktury w **handlu hurtowym** oceniany jest w październiku mniej korzystnie niż w ubiegłym miesiącu. Oceny bieżącej sprzedaży są pozytywne, wobec negatywnych opinii z września. Odpowiednie przewidywania są pesymistyczne, gorsze od formułowanych miesiąc wcześniej. Diagnozy sytuacji finansowej są mniej niekorzystne niż przed miesiącem, odpowiednie prognozy uległy pogorszeniu. Skala redukcji zatrudnienia może pozostać na poziomie zbliżonym do przewidywanego we wrześniu. W najbliższych trzech miesiącach ceny mogą spadać.

Ogólny klimat koniunktury w **handlu detalicznym** oceniany jest w październiku pesymistycznie, podobnie jak przed miesiącem. Diagnozy i prognozy sprzedaży oraz sytuacji finansowej są niekorzystne. Skala spadku zatrudnienia może być większa od planowanej we wrześniu. Przedsiębiorcy przewidują, iż w najbliższych trzech miesiącach ceny towarów mogą nadal rosnąć.

Kierujący firmami z sekcji **transport i gospodarka magazynowa** oceniają w październiku koniunkturę korzystnie, wobec negatywnych opinii sprzed miesiąca i roku. Jednostki z sekcji **działalność związana z zakwaterowaniem i usługami gastronomicznymi** zgłaszają mniej pesymistyczne oceny koniunktury niż we wrześniu bieżącego i październiku ubiegłego roku. Podmioty z sekcji **informacja i komunikacja** oceniają koniunkturę negatywnie, gorzej niż przed miesiącem i przed rokiem.

W **przetwórstwie przemysłowym** badaniem objęte są podmioty o liczbie pracujących 10 i więcej osób. W pozostałych badaniach (**budownictwo, handel hurtowy i detaliczny, usługi**) uczestniczą również podmioty o liczbie pracujących do 9 osób.

Przetwórstwo przemysłowe — sekcja C; **Budownictwo** — sekcja F; **Handel hurtowy** — dział 46; **Handel detaliczny** — działy 45 i 47

Usługi — sekcje: H – Transport i gospodarka magazynowa, I – Działalność związana z zakwaterowaniem i usługami gastronomicznymi, J – Informacja i komunikacja, K – Działalność finansowa i ubezpieczeniowa, L – Działalność związana z obsługą rynku nieruchomości, M – Działalność profesjonalna, naukowa i techniczna, N – Działalność w zakresie usług administrowania i działalność wspierająca, P – Edukacja, Q – Opieka zdrowotna i pomoc społeczna, R – Działalność związana z kulturą, rozrywką i rekreacją, S – Pozostała działalność usługowa

Opracowanie:

Departament Przedsiębiorstw

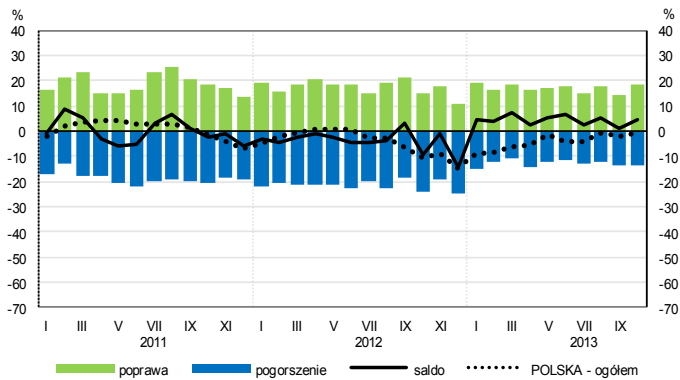
Kontakt w sprawach merytorycznych:

Hanna Sękowska tel. 22 608 36 51, Magdalena Świącka tel. 22 608 35 50, Olga Gaca tel. 22 608 36 51,

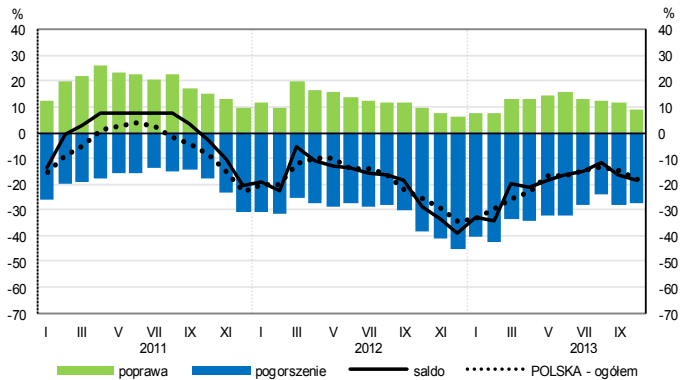
Hubert Stefaniak tel. 22 608 35 50, Łukasz Gontarz tel. 22 608 36 51.

OGÓLNY KLIMAT KONIUNKTURY WEDŁUG SEKCJI / DZIAŁÓW PKD

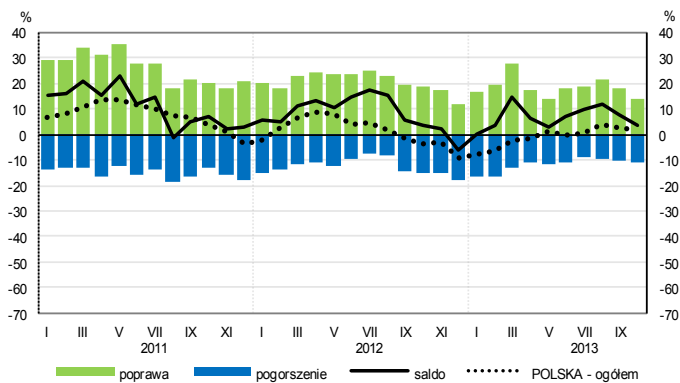
Przetwórstwo przemysłowe (sekcja C)



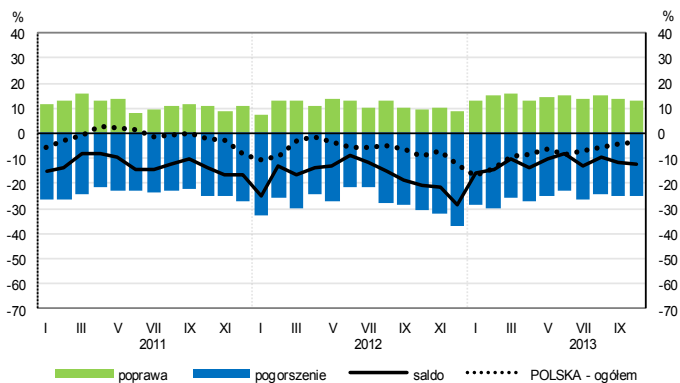
Budownictwo (sekcja F)



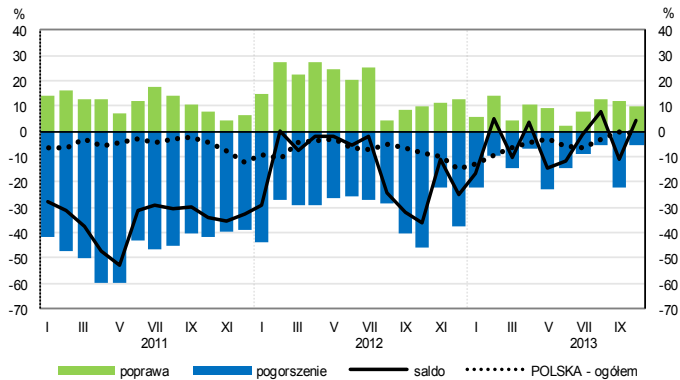
Handel hurtowy (dział 46)



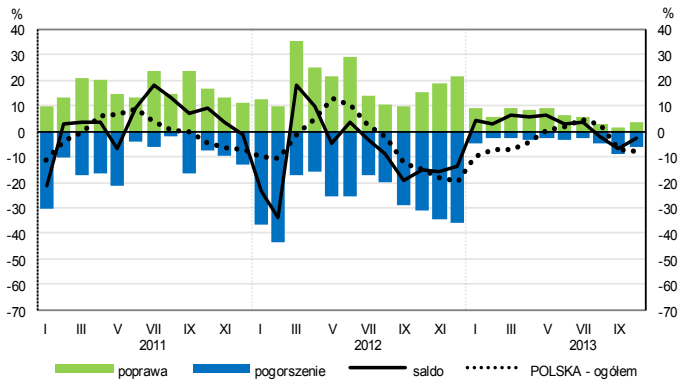
Handel detaliczny (dział 45+47)



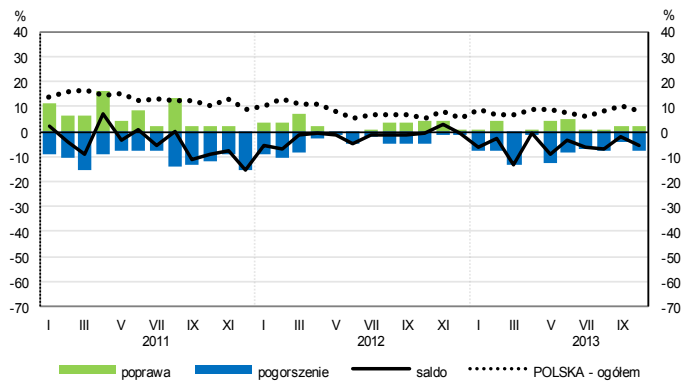
Transport i gospodarka magazynowa (sekcja H)



Zakwaterowanie i gastronomia (sekcja I)

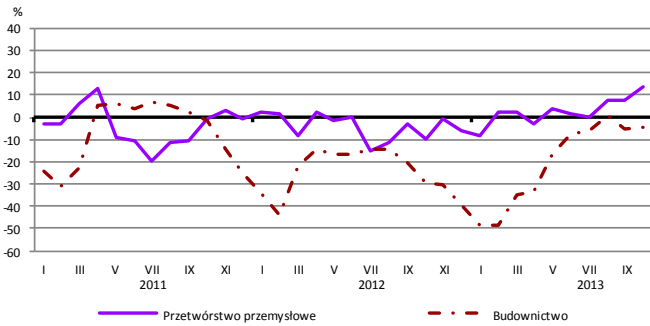


Informacja i komunikacja (sekcja J)

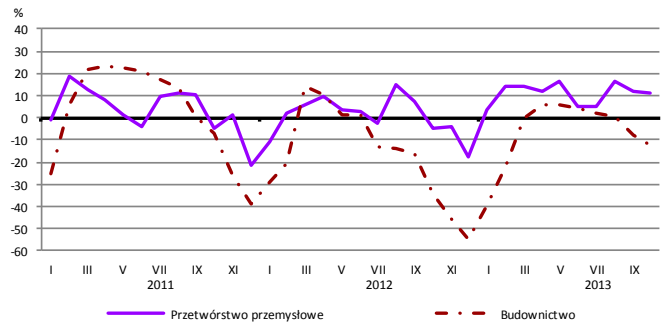


WYBRANE WSKAŹNIKI WEDŁUG SEKCJI / DZIAŁÓW PKD

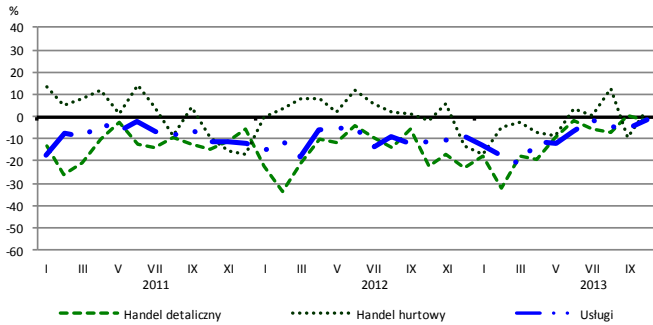
Bieżąca produkcja



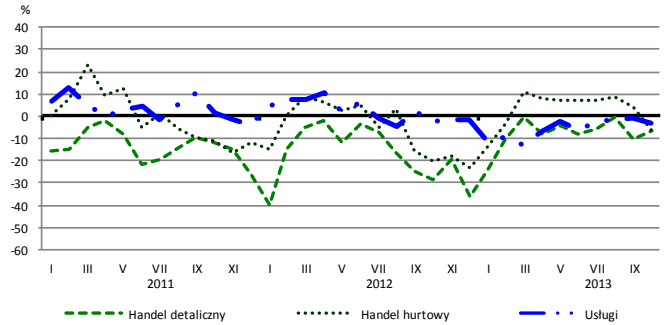
Przewidywana produkcja



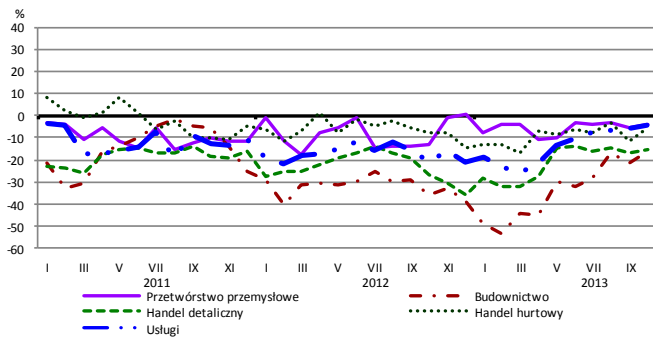
Bieżąca sprzedaż



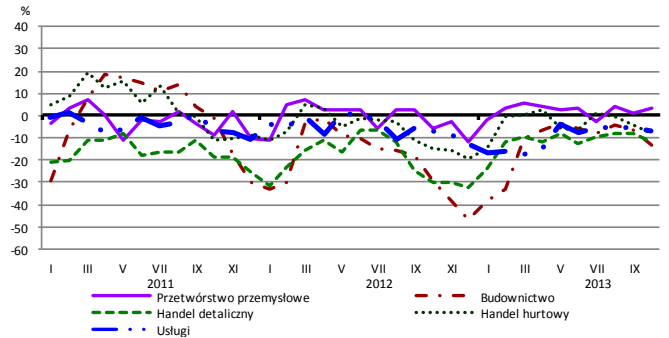
Przewidywana sprzedaż



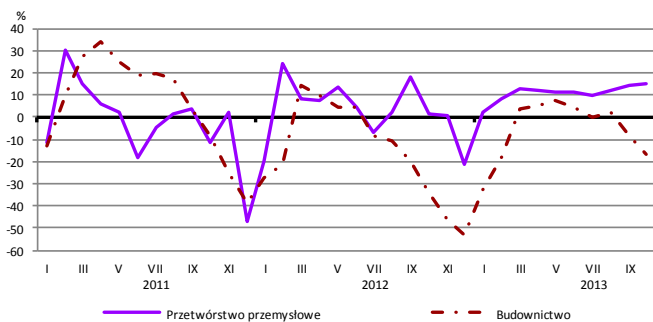
Bieżąca sytuacja finansowa



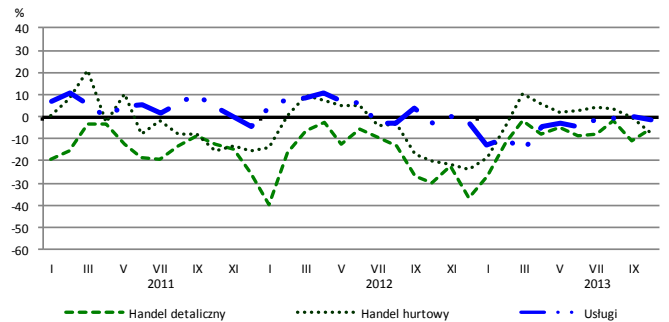
Przewidywana sytuacja finansowa



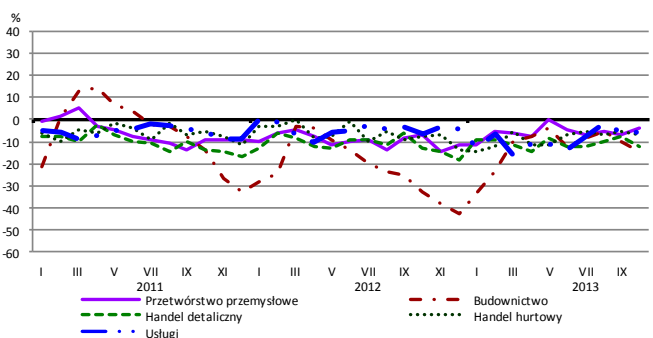
Przewidywany portfel zamówień na rynku krajowym



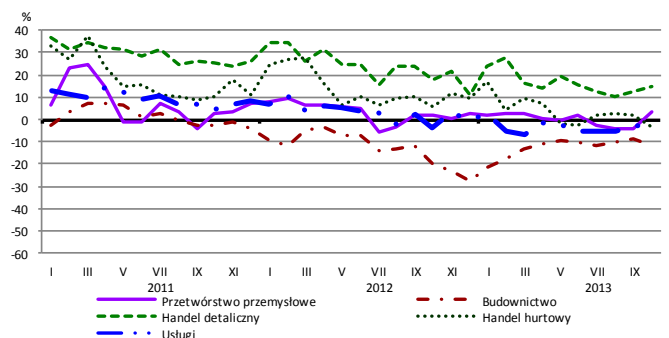
Przewidywany popyt



Przewidywane zatrudnienie

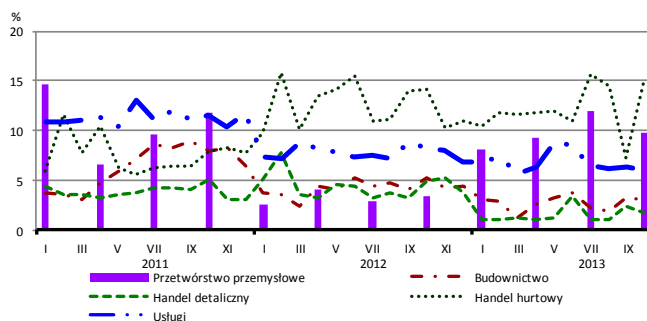


Przewidywane ceny

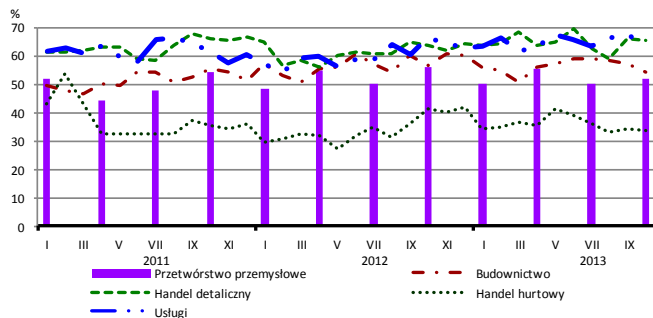


BARIERY DZIAŁALNOŚCI GOSPODARCZEJ

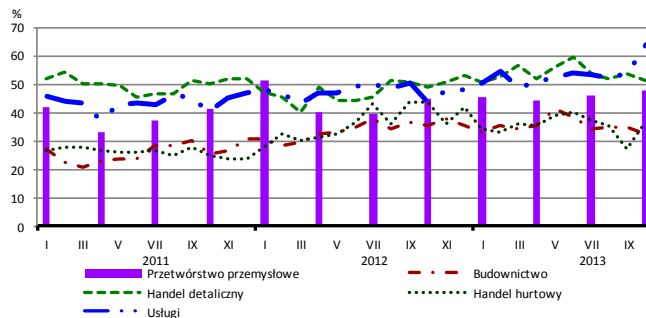
Brak barier



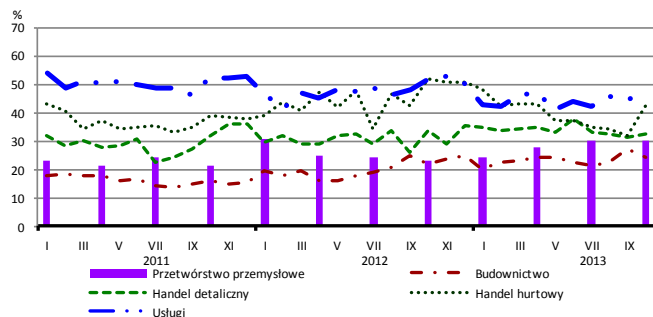
Koszty zatrudnienia



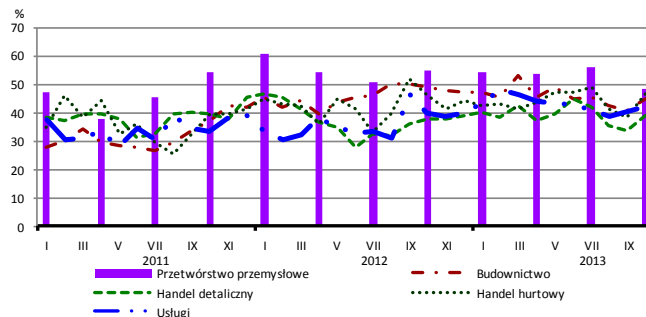
Wysokie obciążenia na rzecz budżetu



Niejasne i niespójne przepisy prawne



Niepewność ogólnej sytuacji gospodarczej



Największy odsetek przedsiębiorców **nieodczuwających żadnych barier w prowadzeniu bieżącej działalności gospodarczej** w październiku br. jest odnotowywany w jednostkach prowadzących działalność z zakresu handlu hurtowego (15,1%), w dalszej kolejności – przetwórstwa przemysłowego (9,7%), usług (6,0%), budownictwa (3,0%), handlu detalicznego (1,7%).

W jednostkach z zakresu **przetwórstwa przemysłowego**, które nie sygnalizują braku utrudnień swojej działalności, najczęściej zgłaszanymi barierami są: niedostateczny popyt na rynku krajowym (54% w październiku br., 64% przed rokiem – jest to bariera, której znaczenie w ciągu roku spadło w największym stopniu), koszty zatrudnienia (52% w październiku br., 56% przed rokiem), niepewność ogólnej sytuacji gospodarczej (49% w październiku br., 55% w analogicznym miesiącu ub. r.). Barierami, których znaczenie wzrosło w skali roku w największym stopniu są niedostateczny popyt na rynku zagranicznym (z 32% do 40%) oraz niejasne i niespójne przepisy prawne (z 23% do 30%).

Największe trudności napotymane przez przedsiębiorstwa **budowlano-montażowe** zgłaszające bariery związane są z konkurencją na rynku (55% w październiku br., 53% w analogicznym miesiącu ub. r.) oraz kosztami zatrudnienia (54% w październiku br., 57% przed rokiem). W skali roku w największym stopniu spadło znaczenie bariery związanej z niedostatecznym popytem (z 53% do 42%).

Podmioty prowadzące działalność w zakresie **handlu hurtowego** najczęściej wskazują trudności związane z konkurencją na rynku (barierę tę sygnalizuje 56% przedsiębiorstw w październiku br., 54% w analogicznym miesiącu ub. r.) oraz niepewnością ogólnej sytuacji gospodarczej (47% w październiku br., 46% przed rokiem). Bariera, której znaczenie najbardziej wzrosło w stosunku do września ub. r. jest niedostateczny popyt (z 26% do 36%), a spadło – barier związanych z trudnościami w rozrachunkach z kontrahentami (z 43% do 31%) oraz wysokimi odsetkami bankowymi (z 25% do 14%).

Przedsiębiorcy prowadzący działalność z zakresu **handlu detalicznego** najbardziej odczuwają bariery związane z kosztami zatrudnienia (barierę tę sygnalizuje w październiku br. 65% przedsiębiorstw, 63% w analogicznym miesiącu ub. r.) oraz konkurencją na rynku (62% w październiku br., 60% przed rokiem). Bariera, której znaczenie w skali roku spadło w największym stopniu są trudności w rozrachunkach z kontrahentami (z 26% do 17%).

Największe trudności wskazywane przez firmy **usługowe** zgłaszające bariery związane są z wysokimi obciążeniami na rzecz budżetu (64% w październiku br., 44% w analogicznym okresie ub. r. – jest to bariera, której znaczenie w skali roku wzrosło w największym stopniu). Również w istotnym stopniu wzrosła uciążliwość bariery związanej z konkurencją firm krajowych (z 28% do 39%). W porównaniu z październikiem ub. r. najbardziej spadło znaczenie bariery związanej z niedostatecznym popytem (z 39% do 33%).

Departament Przedsiębiorstw GUS, Al. Niepodległości 208, 00-925 Warszawa, tel. (22) 608 36 51
 Wyniki badania koniunktury w przemyśle, budownictwie, handlu i usługach można znaleźć na stronie GUS
http://www.stat.gov.pl/gus/koniunktury_PLK_HTML.htm
 Zeszyt Metodologiczny „Badanie koniunktury gospodarczej GUS”, 2013
http://www.stat.gov.pl/cps/rde/xbcr/gus/kon_badanie_koniunktury_gospodarczej_27052013.pdf