

Koniunktura gospodarcza, opinie formułowane przez jednostki z siedzibą w województwie KUJAWSKO-POMORSKIM – lipiec 2021 r.

Wpływ pandemii COVID-19 na koniunkturę – oceny i oczekiwania (Aneks)

30.07.2021 r.

Wskaźnik ogólnego klimatu koniunktury i jego składowe w ostatnich sześciu miesiącach

— wskaźnik ogólnego klimatu koniunktury
— średnia długookresowa
- - - poprawa [%]
- - - - pogorszenie [%]

➔ 0,3

Wskaźnik ogólnego klimatu koniunktury gospodarczej w przetwórstwie przemysłowym

W większości badanych obszarów przedsiębiorcy w lipcu br. oceniają koniunkturę gorzej lub podobnie jak w czerwcu br. Wyjątkiem jest sekcja transport i gospodarka magazynowa, gdzie oceny wzrosły. W większości obszarów składowa „prognostyczna” pogorszyła się.

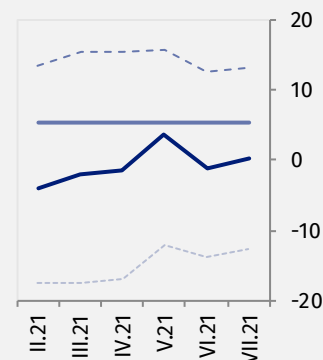
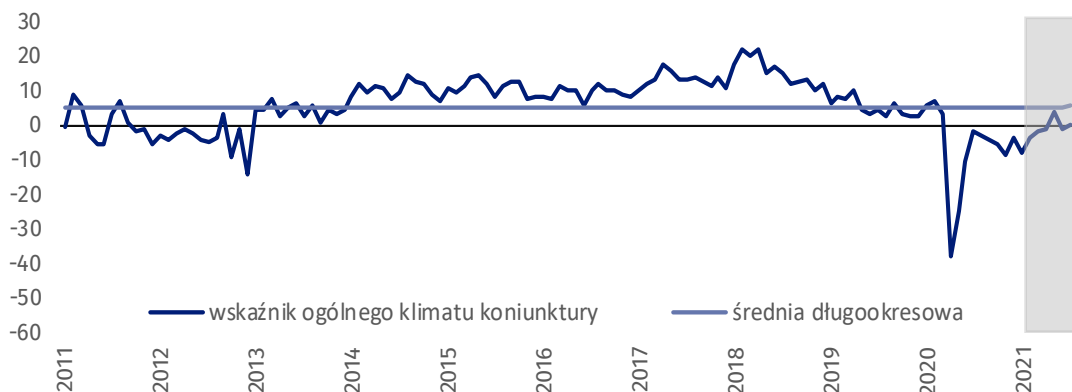
Do badania za bieżący miesiąc – odpowiedzi udzielane w okresie od 1 do 10 lipca – dołączono

moduł pytań diagnozujący wpływ pandemii COVID-19 na koniunkturę gospodarczą (wyniki w Aneksie).



Przetwórstwo przemysłowe (wykres 1)

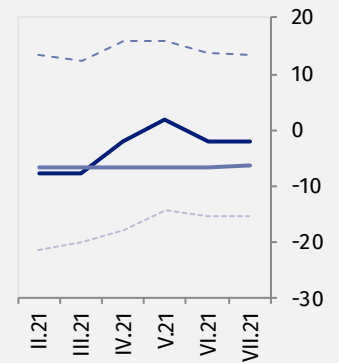
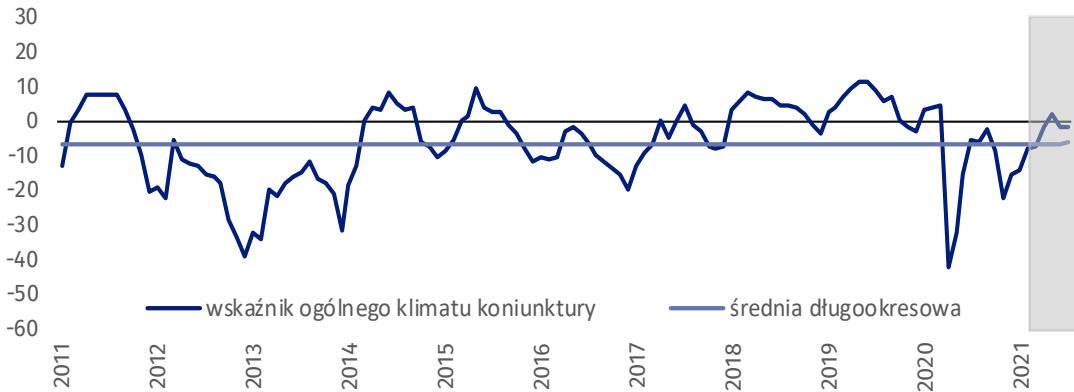
Wskaźnik ogólnego klimatu koniunktury kształtuje się na poziomie plus 0,3, tj. podobnym jak przed miesiącem (minus 1,2), ale wyższym niż w lipcu 2020 r.





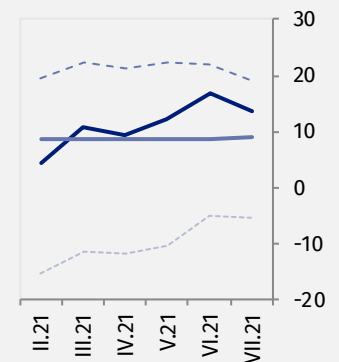
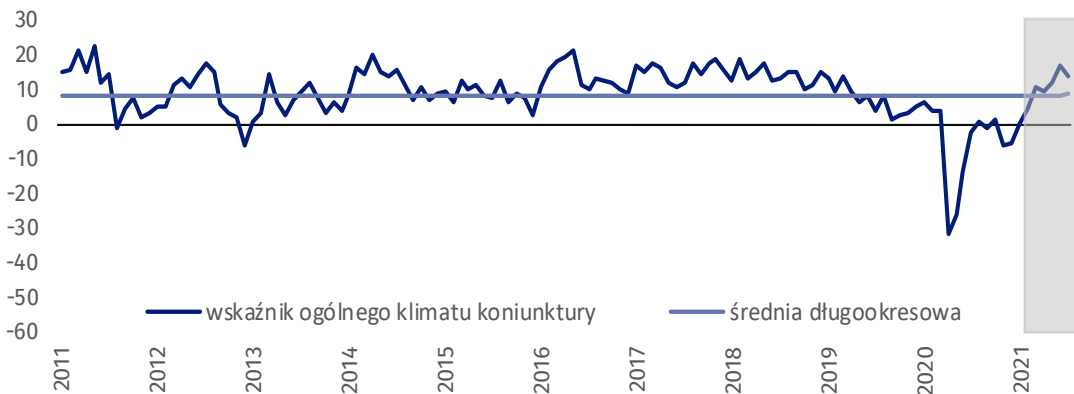
Budownictwo (wykres 2)

W lipcu br. wskaźnik ogólnego klimatu koniunktury kształtuje się na poziomie minus 2,1, tj. podobnym jak w czerwcu br. (minus 1,9), ale wyższym niż w lipcu ubiegłego roku.



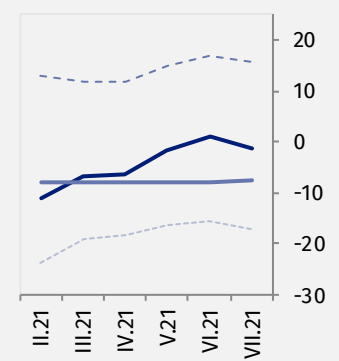
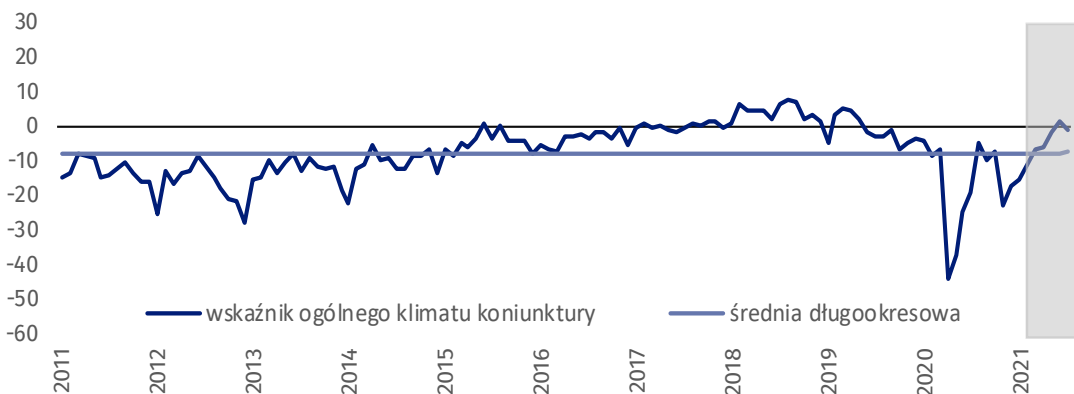
Handel hurtowy (wykres 3)

W bieżącym miesiącu wskaźnik ogólnego klimatu koniunktury kształtuje się na poziomie plus 13,6, tj. niższym niż przed miesiącem (plus 16,8), ale wyższym niż w lipcu poprzednich dwóch lat.



Handel detaliczny (wykres 4)

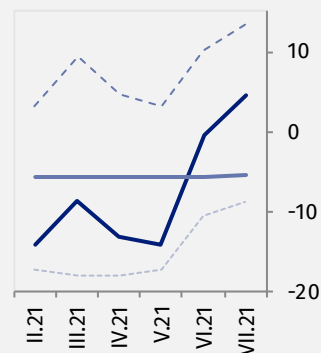
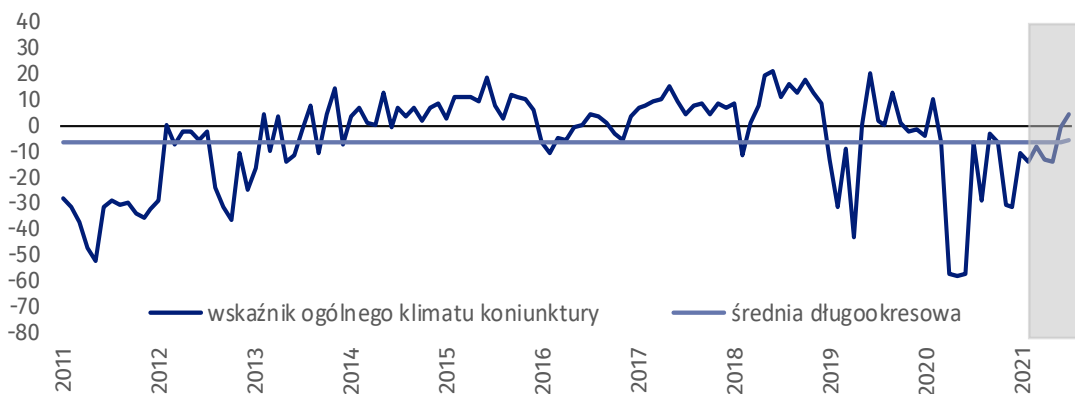
W bieżącym miesiącu wskaźnik ogólnego klimatu koniunktury kształtuje się na poziomie minus 1,1, tj. niższym niż w czerwcu br. (plus 1,3), ale wyższym niż w lipcu poprzednich dwóch lat.





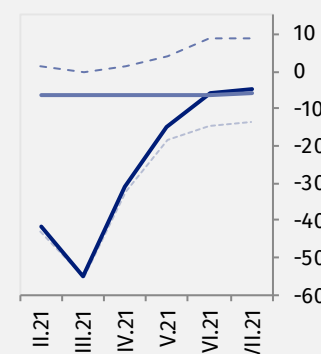
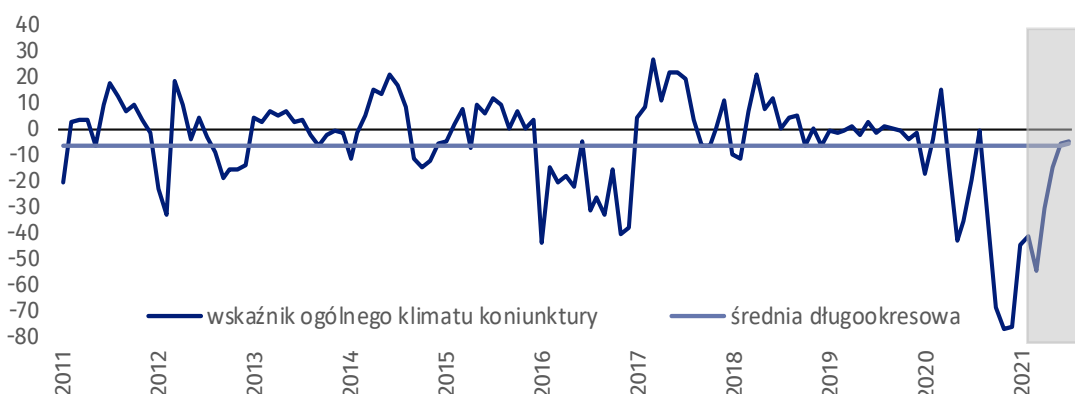
Transport i gospodarka magazynowa (wykres 5)

W lipcu br. wskaźnik ogólnego klimatu koniunktury kształtuje się na poziomie plus 4,5, tj. wyższym niż przed miesiącem (minus 0,5) oraz wyższym niż w lipcu poprzednich dwóch lat.



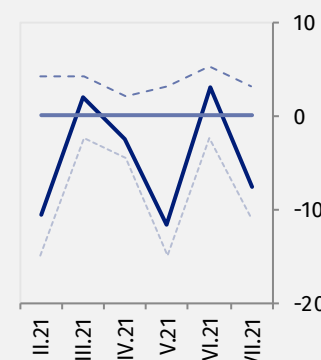
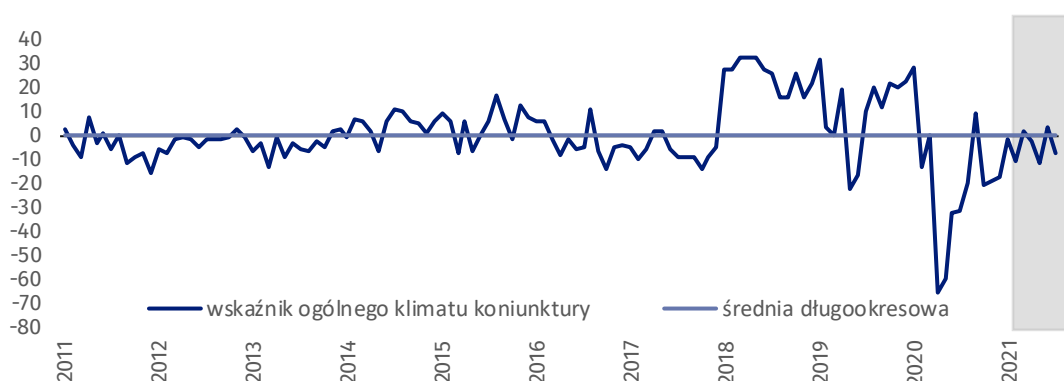
Zakwaterowanie i gastronomia (wykres 6)

W bieżącym miesiącu wskaźnik ogólnego klimatu koniunktury kształtuje się na poziomie minus 4,7, tj. podobnym jak w czerwcu br. (minus 5,9), ale wyższym niż w lipcu 2020 r. Od czterech miesięcy oceny w tym zakresie nie zmniejszają się.



Informacja i komunikacja (wykres 7)

Wskaźnik ogólnego klimatu koniunktury kształtuje się na poziomie minus 7,6, tj. niższym niż w czerwcu br. (plus 3,2), ale wyższym niż w analogicznym okresie poprzedniego roku.



Tablica 1. Wskaźniki ogólnego klimatu koniunktury według rodzaju działalności






WYSZCZEGÓLNIENIE		Analogiczny miesiąc ubiegłego roku	Ubiegły miesiąc	Bieżący miesiąc	Średnia długookresowa
Przetwórstwo przemysłowe 	wskaźnik ogólnego klimatu koniunktury	-1,7	-1,2	0,3	5,4
	składowa "diagnostyczna" wskaźnika	-6,2	-3,4	-0,8	5,8
	składowa "prognostyczna" wskaźnika	2,9	1,1	1,4	4,9
Budownictwo 	wskaźnik ogólnego klimatu koniunktury	-5,3	-1,9	-2,1	-6,2
	składowa "diagnostyczna" wskaźnika	-6,3	-8,5	-2,5	-8,2
	składowa "prognostyczna" wskaźnika	-4,3	4,7	-1,6	-4,2
Handel hurtowy 	wskaźnik ogólnego klimatu koniunktury	-2,2	16,8	13,6	9,1
	składowa "diagnostyczna" wskaźnika	12,1	31,5	27,4	20,1
	składowa "prognostyczna" wskaźnika	-16,4	2,1	-0,2	-1,9
Handel detaliczny 	wskaźnik ogólnego klimatu koniunktury	-19,2	1,3	-1,1	-7,6
	składowa "diagnostyczna" wskaźnika	-22,6	6,3	5,3	-6,6
	składowa "prognostyczna" wskaźnika	-15,8	-3,8	-7,5	-8,5
Transport i gospodarka magazynowa 	wskaźnik ogólnego klimatu koniunktury	-7,0	-0,5	4,5	-5,4
	składowa "diagnostyczna" wskaźnika	-9,9	-1,3	-2,8	-6,5
	składowa "prognostyczna" wskaźnika	-4,0	0,3	11,7	-4,2
Zakwaterowanie i gastronomia 	wskaźnik ogólnego klimatu koniunktury	-19,6	-5,9	-4,7	-5,9
	składowa "diagnostyczna" wskaźnika	-78,9	-26,9	-21,9	-7,5
	składowa "prognostyczna" wskaźnika	39,8	15,1	12,6	-4,3
Informacja i komunikacja 	wskaźnik ogólnego klimatu koniunktury	-31,9	3,2	-7,6	0,2
	składowa "diagnostyczna" wskaźnika	-31,4	2,1	-15,1	8,2
	składowa "prognostyczna" wskaźnika	-32,3	4,3	-0,1	-7,9

Aneks

Wpływ pandemii COVID-19 na koniunkturę – oceny i oczekiwania

Badanie zostało przeprowadzone w dniach od 1 do 10 lipca 2021 r. na próbie jednostek przemysłowych, budowlanych, handlowych i usługowych. W przeciwieństwie do podstawowego badania koniunktury, odpowiedzi na dodatkowy blok pytań były udzielane na zasadzie dobrowolności. W pytaniach 1, 4 i 5 zaprezentowany jest procent odpowiedzi respondentów na dany wariant, w pytaniach 2, 3 i 6 – średnia z wartości udzielonych odpowiedzi. Dane zostały zagregowane zgodnie z metodologią agregacji (ważenia) stosowaną standardowo w badaniu koniunktury gospodarczej.

Tablica 2. Wyniki badania dot. wpływu pandemii COVID-19 na koniunkturę

Pytania	 Przetwórstwo przemysłowe	 Budownictwo	 Handel hurtowy	 Handel detaliczny	 Usługi
1. Negatywne skutki pandemii koronawirusa i jej konsekwencje dla prowadzonej przez Państwa firmę działalności gospodarczej będą w bieżącym miesiącu:					
nieznaczące	57,5	63,2	79,2	45,5	64,0
poważne	20,5	13,4	3,2	41,4	22,6
zagrożające stabilności firmy	6,5	0,0	3,4	5,6	4,9
brak negatywnych skutków	15,5	23,4	14,2	7,5	8,5
2. Proszę podać szacunkowo, jaki procent pracowników Państwa firmy (niezależnie od rodzaju umowy: o pracę, cywilnoprawną, pracowników samozatrudnionych, stażystów, agentów itp.) obejmie w bieżącym miesiącu każda z poniższych sytuacji:					
praca zdalna i zbliżone formy pracy	3,8	0,4	1,7	1,7	24,0
nieplanowane nieobecności z tytułu urlopów, opieki nad dziećmi, członkami rodziny	2,1	2,2	1,4	2,6	2,3
brak pracowników z uwagi na kwarantannę lub inne ograniczenia	0,6	1,5	0,2	1,8	0,7
3. Jaka będzie w bieżącym miesiącu szacunkowa (w procentach) zmiana zamówień na półprodukty, surowce, towary lub usługi itp. składanych w Państwa firmie przez klientów? Niezależnie od przyczyny zmiany i w porównaniu do sytuacji gdyby nie było pandemii:					
zmiana [%]	-0,7	-1,5	-0,5	-0,4	-4,8
4. Jeżeli bieżące działania i ograniczenia powzięte w celu zwalczania koronawirusa przez władze państwowe w Polsce (ale także wynikające z działań innych krajów, np. w zakresie ruchu granicznego) funkcjonujące w momencie wypełniania ankiety utrzymywałyby się przez dłuższy czas, ile miesięcy Państwa przedsiębiorstwo byłoby w stanie przetrwać?					
mniej niż 1 miesiąc	0,0	0,0	0,0	3,5	0,0
około 1 miesiąca	19,7	9,8	7,3	3,5	4,1
2 - 3 miesiące	27,4	23,2	12,7	13,9	18,5
4 - 6 miesięcy	20,6	13,6	8,8	45,3	15,9
powyżej 6 miesięcy	32,3	53,4	71,2	33,8	61,5
5. Jakież są Państwa aktualne przewidywania, co do poziomu inwestycji Państwa firmy w 2021 r. w odniesieniu do inwestycji zrealizowanych w 2020 r.?					
spadek poziomu inwestycji	21,6	30,3	10,2	7,1	11,8
utrzymanie poziomu inwestycji	61,4	69,7	88,8	90,5	71,3
wzrost poziomu inwestycji	17,0	0,0	1,0	2,4	16,9
6. Jaka będzie w bieżącym miesiącu, w relacji do poprzedniego miesiąca, szacunkowa (w procentach) zmiana poziomu zatrudnienia w Państwa firmie?					
zmiana [%]	1,4	-0,1	-0,8	-1,6	-5,3

W przypadku cytowania danych Głównego Urzędu Statystycznego prosimy o zamieszczenie informacji: „Źródło danych GUS”, a w przypadku publikowania obliczeń dokonanych na danych opublikowanych przez GUS prosimy o zamieszczenie informacji: „Opracowanie własne na podstawie danych GUS”.

Opracowanie merytoryczne:
Urząd Statystyczny w Zielonej Górze
Dyrektor Roman Fedak
Tel: 68 322 31 12

Rozpowszechnianie:
Rzecznik Prasowy Prezesa GUS
Karolina Banaszek
Tel: 695 255 011

Wydział Współpracy z Mediami

Tel: 22 608 34 91, 22 608 38 04

e-mail: obslugaprasowa@stat.gov.pl



www.stat.gov.pl



@GUS_STAT



@GlownyUrzadStatystyczny

Powiązane opracowania

[Koniunktura gospodarcza w przetwórstwie przemysłowym, budownictwie, handlu i usługach 2000 – 2020](#)

Informacje sygnałne – opinie formułowane przez jednostki z siedzibą w danym województwie dostępne na stronach Urzędów Statystycznych

[Infografika – Koniunktura gospodarcza w Polsce](#)

[Badanie koniunktury gospodarczej – zeszyt metodologiczny](#)

Temat dostępny w bazach danych

[Dziedzinowa Baza Wiedzy Koniunktura Gospodarcza](#)

[Bank Danych Makroekonomicznych \(BDM\)](#)

Ważniejsze pojęcia dostępne w słowniku

[Koniunktura gospodarcza](#)



Niniejszy dokument został sporządzony przy finansowej pomocy Unii Europejskiej. Poglądy w nim prezentowane są poglądami Głównego Urzędu Statystycznego, a zatem nie mogą być w żadnym wypadku uznawane za odzwierciedlenie oficjalnej opinii Komisji Europejskiej.

