

# Informacja o podmiotach gospodarki narodowej wpisanych do rejestru REGON w województwie kujawsko-pomorskim – czerwiec 2022 r.

14.07.2022 r.

 **3,6%**

Wzrost liczby nowo zarejestrowanych osób fizycznych prowadzących działalność gospodarczą w porównaniu z czerwcem 2021 r.

Według stanu na koniec czerwca 2022 r. w rejestrze REGON w województwie kujawsko-pomorskim zarejestrowanych było 216,6 tys. podmiotów gospodarki narodowej (bez osób fizycznych prowadzących wyłącznie indywidualne gospodarstwa rolne). Było to o 1,9% więcej niż w końcu czerwca 2021 r.

Tablica 1. Podmioty gospodarki narodowej w rejestrze REGON<sup>a</sup> w województwie kujawsko-pomorskim w czerwcu 2022 r.

Podmioty	06 2022	
	liczba podmiotów	06 2021=100
<b>Podmioty wpisane do rejestru REGON</b>	<b>216644</b>	<b>101,9</b>
podmioty nowo zarejestrowane	1428	104,0
podmioty wyrejestrowane	878	121,6
podmioty z zawieszoną działalnością	25269	116,4

a Dotyczy osób prawnych, jednostek organizacyjnych niemających osobowości prawnej oraz osób fizycznych prowadzących działalność gospodarczą (bez osób fizycznych prowadzących gospodarstwa indywidualne w rolnictwie).

Według stanu na koniec czerwca 2022 r. do rejestru REGON wpisanych było 216,6 tys. podmiotów gospodarki narodowej, czyli o 1,9% więcej niż w analogicznym okresie roku poprzedniego. Osób fizycznych prowadzących działalność gospodarczą było zarejestrowanych 158,5 tys. (o 1,1% więcej niż w końcu czerwca 2021 r.).

Liczba podmiotów w porównaniu do końca czerwca 2021 r. spadła tylko w 5 sekcjach. Były to: Górnictwo i wydobywanie (o 4,3%), Działalność finansowa i ubezpieczeniowa (o 3,2%), Handel; naprawa pojazdów samochodowych (o 1,5%), Transport i gospodarka magazynowa (o 0,4%) oraz Administracja publiczna i obrona narodowa; obowiązkowe zabezpieczenia społeczne (o 0,1%). Największy wzrost, o 15,0%, miał miejsce w Wytwarzaniu i zaopatrywaniu w energię elektryczną, gaz, parę wodną i gorącą wodę.

W czerwcu 2022 r. w stosunku do analogicznego okresu ubiegłego roku liczba nowych wpisów wśród osób fizycznych wzrosła o 3,6%, a wśród spółek spadła o 2,1%. Na każdy 1 tys. podmiotów zarejestrowanych w rejestrze REGON przypadło 6,6 nowego wpisu, czyli o 0,1 podmiotu więcej niż rok wcześniej. Dla osób fizycznych wskaźnik ten wyniósł 7,7 nowego wpisu na 1 tys. zarejestrowanych osób fizycznych. Natomiast dla spółek miał wartość 4,1 nowego wpisu na 1 tys. tych podmiotów zarejestrowanych w rejestrze REGON w końcu czerwca 2022 r.

Spośród podmiotów nowo zarejestrowanych w czerwcu 2022 r. 22,5% należało do sekcji Budownictwo, a 14,7% do sekcji Handel; naprawa pojazdów samochodowych. Największy wzrost liczby nowych wpisów w porównaniu z czerwcem 2021 r., o 34,1%, odnotowano w sekcji Pozostała

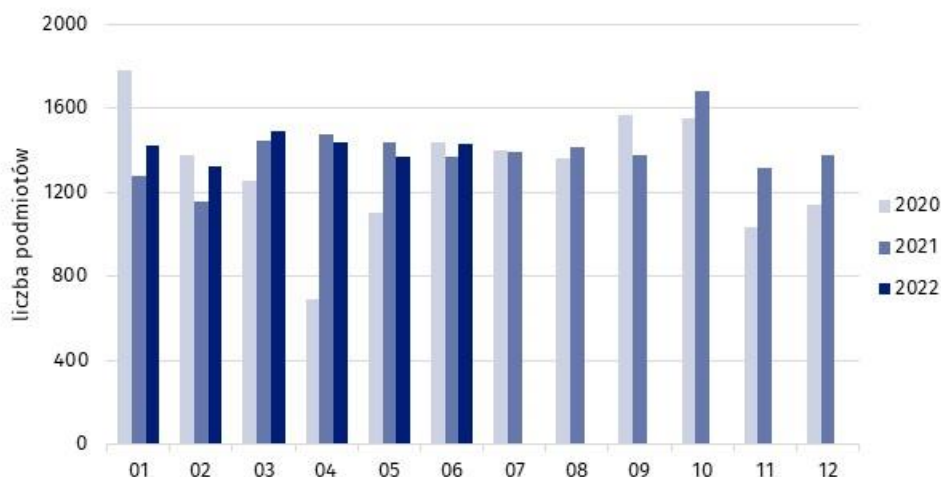
W czerwcu 2022 r. zarejestrowano w rejestrze REGON o 4,0% więcej nowych podmiotów niż przed rokiem i o 1,0% mniej niż przed dwoma laty

działalność usługowa<sup>1</sup>. Z kolei najbardziej, o 33,3%, liczba nowych wpisów spadła w Rolnictwie, leśnictwie, łowiectwie i rybactwie.

W 3 sekcjach na 1 tys. podmiotów nowo zarejestrowanych w rejestrze REGON według stanu na koniec czerwca 2022 r. przypadało ponad 10 nowych rejestracji dokonanych w omawianym miesiącu. Były to Informacja i komunikacja (14,8), Administrowanie i działalność wspierająca (11,3) oraz Budownictwo (10,1). W pozostałych sekcjach liczba nowych rejestracji oscylowała między 2,4 a 8,2 wpisów na 1 tys. podmiotów zarejestrowanych w REGON.

Największy wzrost liczby nowych wpisów podmiotów w stosunku do czerwca 2021 r. miał miejsce w sekcji Pozostała działalność usługowa

**Wykres 1. Podmioty nowo zarejestrowane w rejestrze REGON w województwie kujawsko-pomorskim**



Liczba podmiotów wyrejestrowanych z rejestru REGON w czerwcu 2022 r. była o 21,6% większa niż w analogicznym miesiącu 2021 r. Na każdy 1 tys. podmiotów, które były zarejestrowane w rejestrze REGON w czerwcu 2022 r. przypało 4,1 podmiotu zlikwidowanego w tym miesiącu. Wskaźnik ten był większy niż przed rokiem o 0,7 podmiotu skreślonego na 1 tys. znajdujących się w rejestrze podmiotów. Wśród osób fizycznych prowadzących działalność gospodarczą miał on wartość 5,0 a wśród spółek 1,7.

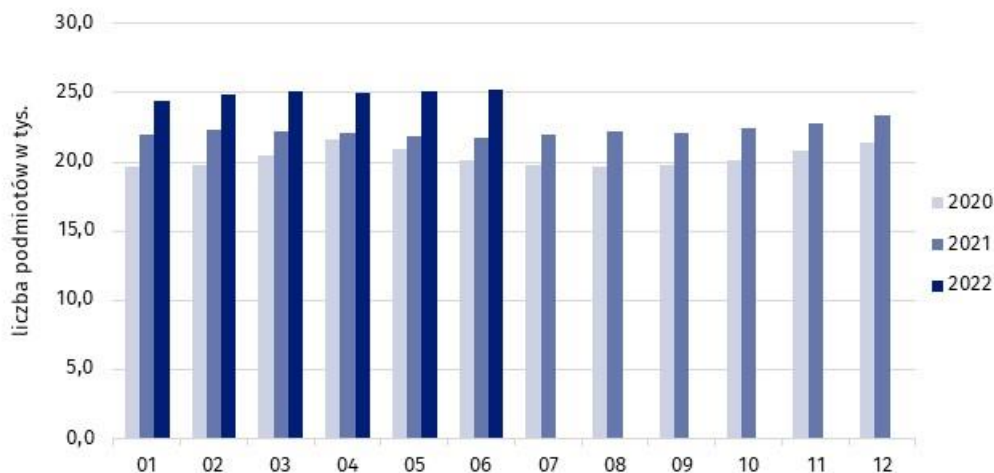
Spośród podmiotów wyrejestrowanych z rejestru REGON w czerwcu 2022 r. 23,5% stanowiły należące do sekcji Handel; naprawa pojazdów samochodowych, a 22,3% do sekcji Budownictwo. Największy wzrost liczby skreśleń podmiotów w stosunku do czerwca 2021 r., prawie 4-krotny, miał miejsce w sekcji Działalność związana z kulturą, rozrywką i rekreacją.

W sekcjach Budownictwo oraz Administrowanie i działalność wspierająca na 1 tys. zarejestrowanych w nich w końcu czerwca 2022 r. podmiotów przypadało najwięcej, bo ponad 6 skreśleń. W pozostałych sekcjach wartość wskaźnika wahała się między 1,5 a 5,8 podmiotów.

W czerwcu 2022 r. liczba podmiotów nowo zarejestrowanych była większa niż wyrejestrowanych. Na każde 100 podmiotów, które zostały skreślone z rejestru REGON w czerwcu przypadały 163 nowe wpisy. Było to o 27 podmiotów mniej niż rok wcześniej. We wszystkich sekcjach liczba nowych wpisów była wyższa niż skreśleń. Najwięcej było ich w Informacji i komunikacji, gdzie na 100 podmiotów wyrejestrowanych przypadało 825 nowych wpisów. Natomiast najmniej podmiotów nowych na 100 skreślonych odnotowano w sekcji Handel; naprawa pojazdów samochodowych – 102.

<sup>1</sup> Przy wskazaniu sekcji o największym wzroście/spadku liczby podmiotów nowo zarejestrowanych i wyrejestrowanych, wskaźnika określającego stosunek podmiotów nowo zarejestrowanych do wyrejestrowanych oraz stosunek podmiotów nowo zarejestrowanych/wyrejestrowanych do liczby podmiotów w danej sekcji, w opracowaniu nie są uwzględniane sekcje, w których zarejestrowano mniej niż 10 podmiotów. Są to: Górnictwo i wydobywanie, Wytwarzanie i zaopatrywanie w energię elektryczną, gaz, parę wodną i gorącą wodę, Dostawa wody; gospodarowanie ściekami i odpadami; rekultywacja oraz Administracja publiczna i obrona narodowa; obowiązkowe zabezpieczenia społeczne.

**Wykres 2. Podmioty z zawieszoną działalnością w rejestrze REGON w województwie kujawsko-pomorskim**



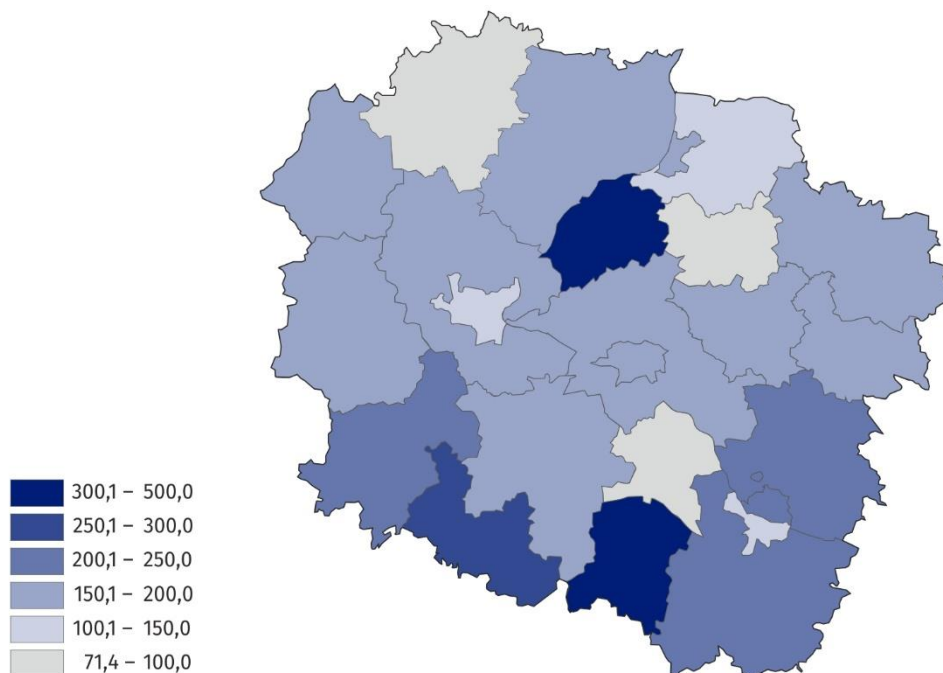
W końcu czerwca 2022 r. podmioty z zawieszoną działalnością stanowiły 11,7% podmiotów zarejestrowanych w rejestrze REGON w województwie. Było to o 1,5 p. proc. więcej niż rok wcześniej.

Podobnie jak w poprzednich miesiącach, sekcją o największym udziale podmiotów z zawieszoną działalnością było Budownictwo (19,3%). Powyżej 10% podmiotów z zawieszoną działalnością odnotowano poza Budownictwem w 12 sekcjach. Wzrost udziału podmiotów zawieszonych w czerwcu 2022 r. w stosunku do analogicznego miesiąca 2021 r. wystąpił w 16 sekcjach. Największy był w Budownictwie oraz Opiece zdrowotnej i pomocy społecznej, gdzie wyniósł 2,1 p. proc.

Względem czerwca 2021 r. w 9 powiatach i we wszystkich miastach na prawach powiatu nastąpił wzrost liczby nowych rejestracji. Największy, o 61,9%, w powiecie mogileńskim. Również w 9 powiatach powstało mniej podmiotów niż w czerwcu 2021 r. Największy spadek miał miejsce w powiecie tucholskim (o 51,2%). W powiecie żnińskim zarejestrowano tyle samo nowych podmiotów, co przed rokiem.

W 10 powiatach i we wszystkich miastach na prawach powiatu skreślono w czerwcu 2022 r. więcej podmiotów niż rok wcześniej. Największy wzrost tej liczby, blisko 4-krotny, miał miejsce w powiecie wąbrzeskim. Spośród 8 powiatów, w których odnotowano odwrotną sytuację, największy spadek miał miejsce w powiecie chełmińskim (o 68,4%).

**Mapa 1. Podmioty nowo zarejestrowane w przeliczeniu na 100 podmiotów wyrejestrowanych w województwie kujawsko-pomorskim w czerwcu 2022 r.**

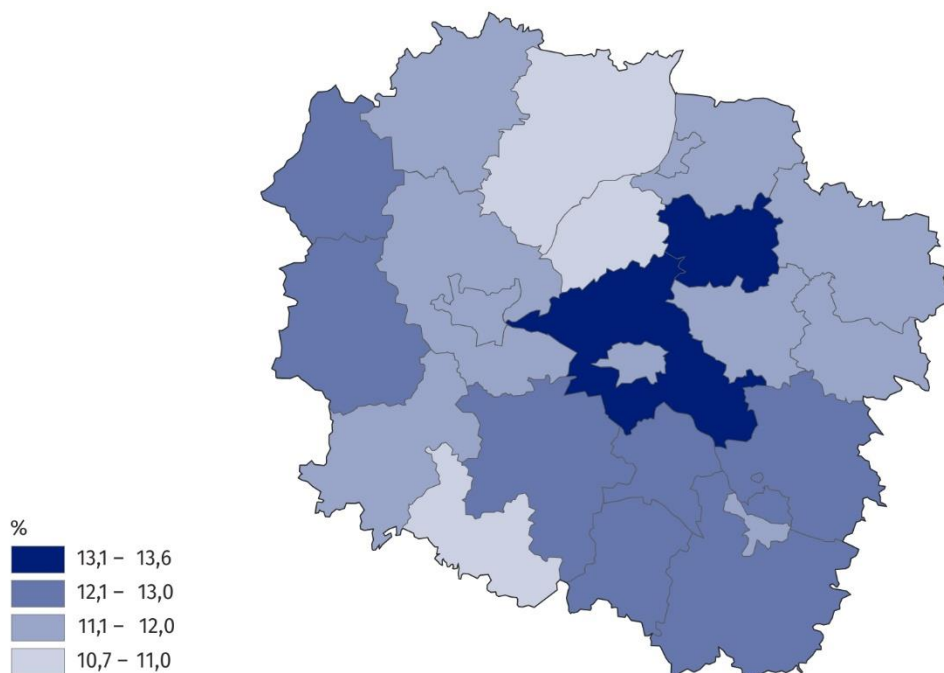


W czerwcu 2022 r. tylko w powiatach aleksandrowskim i tucholskim skreślono więcej podmiotów niż wpisano do rejestru REGON

W omawianym miesiącu w niemal wszystkich powiatach i we wszystkich miastach na prawach powiatu liczba nowych wpisów była wyższa niż podmiotów wyrejestrowanych. Najkorzystniej pod tym względem sytuacja prezentowała się w powiecie chełmińskim, gdzie na 100 skreśleń przypadało 500 nowych wpisów. Powiatami, w których skreśleń było mniej niż nowych rejestracji, były aleksandrowski (71 podmiotów nowo zarejestrowanych na 100 skreślonych) oraz tucholski (95 podmiotów).

**Mapa 2. Udział podmiotów z zawieszoną działalnością w ogólnej liczbie podmiotów zarejestrowanych w województwie kujawsko-pomorskim w 2022 r.**

Stan na 30 czerwca



We wszystkich, poza aleksandrowskim, powiatach i we wszystkich miastach na prawach powiatu zwiększył się nieznacznie w porównaniu z czerwcem 2021 r. udział podmiotów z zawieszoną działalnością w ogólnej liczbie podmiotów w nich zarejestrowanych. Najbardziej, o 2,4 p. proc., w powiecie nakielskim. Największy w województwie odsetek podmiotów, które miały zawieszoną działalność gospodarczą w ogólnej liczbie podmiotów w nim zarejestrowanych odnotowano, podobnie jak w poprzednim miesiącu, w powiecie wąbrzeskim, gdzie wyniósł 13,6%. W pozostałych powiatach oscylował między 13,1% w powiecie toruńskim a 10,6% w mogileńskim.







Największy udział podmiotów z zawieszoną działalnością odnotowano w czerwcu 2022 r. w powiecie wąbrzeskim

W przypadku cytowania danych Głównego Urzędu Statystycznego prosimy o zamieszczenie informacji: „Źródło danych GUS”, a przypadku publikowania obliczeń dokonanych na danych opublikowanych przez GUS prosimy o zamieszczenie informacji: „Opracowanie własne na podstawie danych GUS”

Opracowanie merytoryczne:  
**Urząd Statystyczny w Bydgoszczy**  
**Dyrektor dr Wiesława Gierańczyk**  
Tel: 52 366 93 90

Rozpowszechnianie:  
**Zespół do spraw obsługi mediów**  
Tel: 539 671 457, 532 457 701

**Kujawsko-Pomorski Ośrodek Badań Regionalnych**  
Tel: 539 971 457  
e-mail: [media\\_USBdg@stat.gov.pl](mailto:media_USBdg@stat.gov.pl)

-  [bydgoszcz.stat.gov.pl](http://bydgoszcz.stat.gov.pl)
-  [@BYDGOSZCZ\\_STAT](https://twitter.com/BYDGOSZCZ_STAT)
-  [@GlownyUrzadStatystyczny](https://www.facebook.com/GlownyUrzadStatystyczny)
-  [gus\\_stat](https://www.instagram.com/gus_stat)
-  [glownyurządstatystycznygus](https://www.youtube.com/glownyurządstatystycznygus)
-  [glownyurządstatystyczny](https://www.linkedin.com/company/glownyurządstatystyczny)

#### **Powiązane opracowania**

[Rocznik Statystyczny Województwa Kujawsko-Pomorskiego 2021](#)

[Biuletyn statystyczny województwa kujawsko-pomorskiego 1 kwartał 2022 r.](#)

[Komunikat o sytuacji społeczno-gospodarczej województwa kujawsko-pomorskiego – maj 2022 r.](#)

[Podmioty gospodarki narodowej w rejestrze REGON w województwie kujawsko-pomorskim w 2021 r.](#)

[Podmioty nowo zarejestrowane, wyrejestrowane i z zawieszoną działalnością w województwie kujawsko-pomorskim w drugim roku pandemii COVID-19 \(03.2021-02.2022\)](#)

[Informacja o podmiotach gospodarki narodowej wpisanych do rejestru REGON w województwie kujawsko-pomorskim – maj 2022 r.](#)

[Kobiety prowadzące działalność gospodarczą jako osoby fizyczne zarejestrowane w województwie kujawsko-pomorskim w 2021 r.](#)

#### **Temat dostępny w bazach danych**

[Bank Danych Lokalnych – Podmioty gospodarcze i przekształcenia własnościowe i strukturalne](#)

#### **Ważniejsze pojęcia dostępne w słowniku**

[Podmioty gospodarki narodowej](#)

[Numer identyfikacyjny REGON](#)

[Osoba fizyczna prowadząca działalność gospodarczą](#)

[Rodzaj działalności przeważającej](#)

[Wykonywana działalność](#)

[Powiat](#)