

Informacja o podmiotach gospodarki narodowej wpisanych do rejestru REGON w województwie kujawsko-pomorskim – kwiecień 2022 r.

23.05.2022 r.

↓ **0,3%**

Spadek liczby nowo zarejestrowanych osób fizycznych prowadzących działalność gospodarczą w porównaniu z kwietniem 2021 r.

Według stanu na koniec kwietnia 2022 r. w rejestrze REGON w województwie kujawsko-pomorskim zarejestrowanych było 215,7 tys. podmiotów gospodarki narodowej (bez osób fizycznych prowadzących wyłącznie indywidualne gospodarstwa rolne). Było to o 2,0% więcej niż w końcu kwietnia 2021 r.

Tablica 1. Podmioty gospodarki narodowej w rejestrze REGON^a w województwie kujawsko-pomorskim w kwietniu 2022 r.

Podmioty	04 2022	
	liczba podmiotów	04 2021=100
Podmioty wpisane do rejestru REGON	215682	102,0
podmioty nowo zarejestrowane	1437	97,5
podmioty wyrejestrowane	1204	152,2
podmioty z zawieszoną działalnością	25054	113,7

a Dotyczy osób prawnych, jednostek organizacyjnych niemających osobowości prawnej oraz osób fizycznych prowadzących działalność gospodarczą (bez osób fizycznych prowadzących gospodarstwa indywidualne w rolnictwie).

Według stanu na koniec kwietnia 2022 r. do rejestru REGON wpisanych było 215,7 tys. podmiotów gospodarki narodowej, czyli o 2,0% więcej niż w analogicznym okresie roku poprzedniego. Osób fizycznych prowadzących działalność gospodarczą było zarejestrowanych 157,8 tys. (o 1,5% więcej niż w końcu kwietnia 2021 r.).

Liczba podmiotów w porównaniu do końca kwietnia 2021 r. spadła tylko w 4 sekcjach. Było to górnictwo i wydobywanie (o 4,2%), działalność finansowa i ubezpieczeniowa (o 3,4%) i handel; naprawa pojazdów samochodowych (o 1,2%) oraz transport i gospodarka magazynowa (o 0,2%). Największy wzrost, o 17,5%, miał miejsce w wytwarzaniu i zaopatrywaniu w energię elektryczną, gaz, parę wodną i gorącą wodę.

W kwietniu 2022 r. w stosunku do analogicznego okresu ubiegłego roku liczba nowych wpisów wśród osób fizycznych spadła o 0,3%, a wśród spółek o 26,2%. Na każdy 1 tys. podmiotów zarejestrowanych w rejestrze REGON przypadało 6,7 nowego wpisu, czyli o 0,3 podmiotu mniej niż rok wcześniej. Dla osób fizycznych wskaźnik ten wyniósł 7,7 nowych wpisów na 1 tys. zarejestrowanych osób fizycznych. Natomiast dla spółek miał wartość 4,1 nowego wpisu na 1 tys. tych podmiotów zarejestrowanych w rejestrze REGON w końcu kwietnia 2022 r.

Spośród podmiotów nowo zarejestrowanych w kwietniu 2022 r. 26,3% należało do sekcji budownictwo, a 15,0% do sekcji handel; naprawa pojazdów samochodowych. Największy wzrost liczby nowych wpisów w porównaniu z kwietniem 2021 r., blisko 2-krotny, odnotowano w sekcji

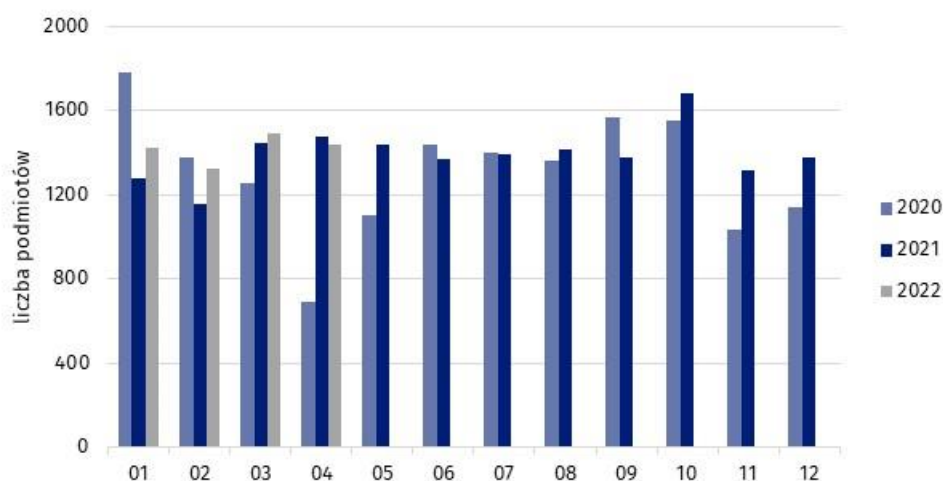
W kwietniu 2022 r. zarejestrowano w rejestrze REGON o 2,5% mniej nowych podmiotów niż przed rokiem i 2-krotnie więcej niż przed dwoma laty

pozostała działalność usługowa¹. Z kolei najbardziej, o prawie połowę, liczba nowych wpisów spadła w wytwarzaniu i zaopatrywaniu w energię elektryczną, gaz, parę wodną i gorącą wodę.

W 4 sekcjach na 1 tys. podmiotów nowo zarejestrowanych w rejestrze REGON według stanu na koniec kwietnia 2022 r. przypadało ponad 10 nowych rejestracji dokonanych w omawianym miesiącu. Były to informacja i komunikacja (13,1), administrowanie i działalność wspierająca (12,8), budownictwo (11,9) oraz wytwarzanie i zaopatrywanie w energię elektryczną, gaz, parę wodną i gorącą wodę (10,5). W pozostałych liczba nowych rejestracji oscylowała między 3,0 a 6,8 wpisów na 1 tys. podmiotów zarejestrowanych w REGON.

Największy wzrost liczby nowych wpisów podmiotów w stosunku do kwietnia 2021 r. miał miejsce w sekcji pozostała działalność usługowa

Wykres 1. Podmioty nowo zarejestrowane w rejestrze REGON w województwie kujawsko-pomorskim



Liczba podmiotów wyrejestrowanych z rejestru REGON w kwietniu 2022 r. była o 52,2% większa niż w analogicznym miesiącu 2021 r. Na każdy 1 tys. podmiotów, które były zarejestrowane w rejestrze REGON w kwietniu 2022 r. przypadało 5,6 podmiotów zlikwidowanych w tym miesiącu. Wskaźnik ten był większy o 1,9 podmiotu skreślonego na 1 tys. znajdujących się w rejestrze podmiotów niż przed rokiem. Wśród osób fizycznych prowadzących działalność gospodarczą miał on wartość 6,6 a wśród spółek 4,1.

Spośród podmiotów wyrejestrowanych z rejestru REGON w kwietniu 2022 r. 27,9% stanowiły należące do sekcji handel; naprawa pojazdów samochodowych, a 17,9% do sekcji budownictwo. Największy wzrost liczby skreśleń podmiotów w stosunku do kwietnia 2021 r., 3,5-krotny, miał miejsce w sekcji edukacja².

W sekcji tej na 1 tys. zarejestrowanych w tej sekcji podmiotów w końcu kwietnia 2022 r. podmiotów przypadało najwięcej, bo 8,4 skreślonych podmiotów. W pozostałych sekcjach wartość wskaźnika wahała się między 1,3 a 8,2 podmiotów.

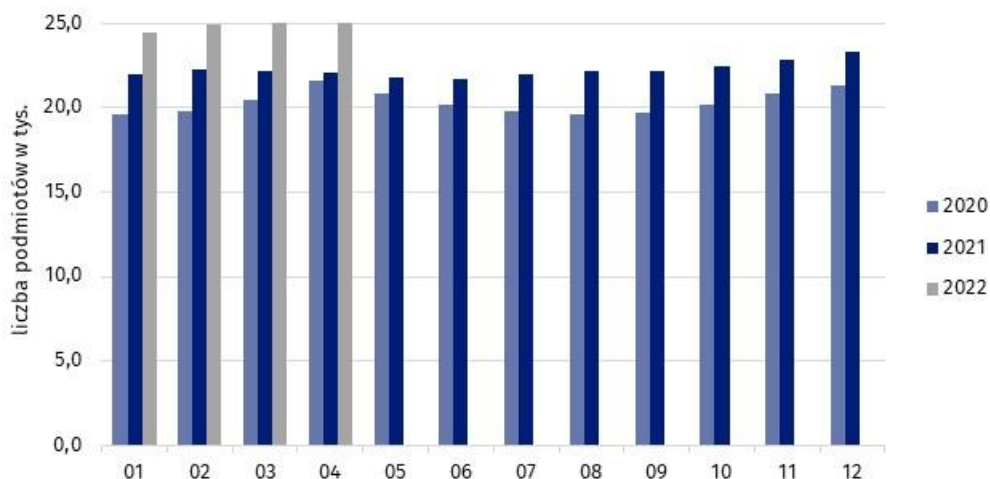
W kwietniu 2022 r. liczba podmiotów nowo zarejestrowanych była większa niż wyrejestrowanych. Na każde 100 podmiotów, które zostały skreślone z rejestru REGON w kwietniu przypadało 119 nowych wpisów. Było to o ok. 1/3 podmiotów mniej niż rok wcześniej. W 10 sekcjach liczba nowych wpisów była wyższa niż skreśleń. Najwięcej było ich ponownie w informacji i komunikacji, gdzie na 100 podmiotów wyrejestrowanych przypadało 307 nowych wpisów³. Natomiast najmniej podmiotów nowych na 100 skreślonych odnotowano w sekcji handel; naprawa pojazdów samochodowych – 64.

¹ Przy wskazaniu sekcji o największym wzroście/spadku liczby podmiotów nie uwzględniono sekcji, w których zostało zarejestrowanych mniej niż 10 podmiotów: górnictwo i wydobywanie, dostawa wody; gospodarowanie ściekami i odpadami; rekultywacja oraz administracja publiczna i obrona narodowa; obowiązkowe zabezpieczenia społeczne.

² Przy wskazaniu sekcji o największym wzroście/spadku liczby podmiotów nie uwzględniono sekcji, w których zostało skreślonych mniej niż 10 podmiotów: górnictwo i wydobywanie, wytwarzanie i zaopatrywanie w energię elektryczną, gaz, parę wodną i gorącą wodę, dostawa wody; gospodarowanie ściekami i odpadami; rekultywacja oraz administracja publiczna i obrona narodowa; obowiązkowe zabezpieczenia społeczne.

³ Przy wskazaniu sekcji o największej liczbie podmiotów nowo zarejestrowanych w stosunku do liczby podmiotów wyrejestrowanych nie uwzględniono sekcji, w których zarejestrowano lub skreślono mniej niż 10 podmiotów: górnictwo i wydobywanie, wytwarzanie i zaopatrywanie w energię elektryczną, gaz, parę wodną i gorącą wodę, dostawa wody; gospodarowanie ściekami i odpadami; rekultywacja oraz administracja publiczna i obrona narodowa; obowiązkowe zabezpieczenia społeczne.

Wykres 2. Podmioty z zawieszoną działalnością w rejestrze REGON w województwie kujawsko-pomorskim



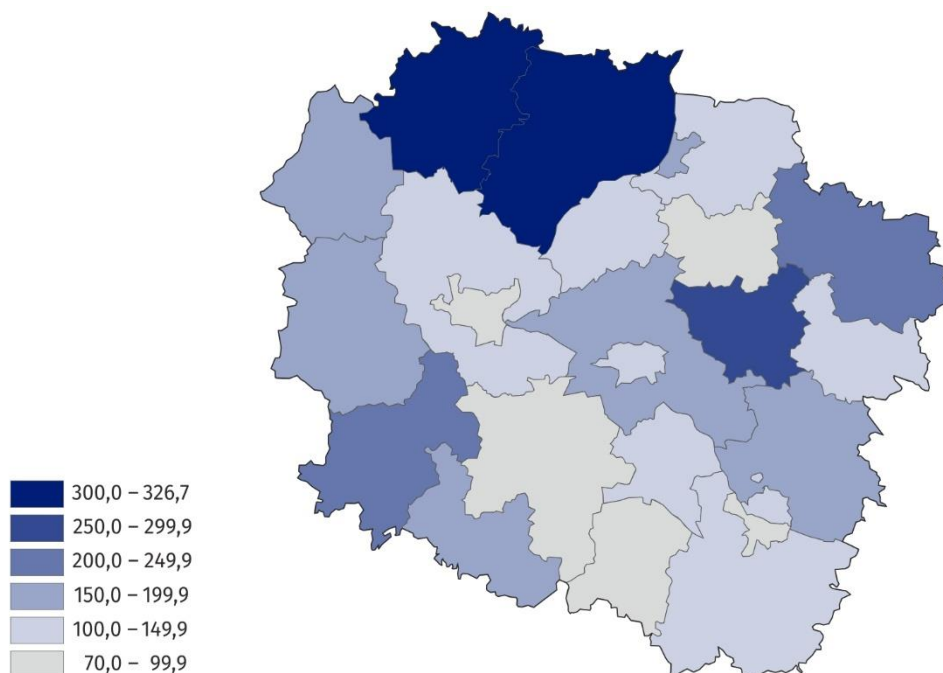
W końcu kwietnia 2022 r. podmioty z zawieszoną działalnością stanowiły 11,6% podmiotów zarejestrowanych w rejestrze REGON w województwie. Było to o 1,2 p. proc. więcej niż rok wcześniej.

Podobnie jak w poprzednich miesiącach, sekcją o największym udziale podmiotów z zawieszoną działalnością było budownictwo (19,2%). Powyżej 10% podmiotów z zawieszoną działalnością odnotowano poza budownictwem w 10 sekcjach. Wzrost udziału podmiotów zawieszonych w kwietniu 2022 r. w stosunku do analogicznego miesiąca 2021 r. wystąpił w 16 sekcjach. Największy był w budownictwie oraz w działalności profesjonalnej, naukowej i technicznej, gdzie wyniósł 1,7 p. proc.

Względem kwietnia 2021 r. w 9 powiatach oraz w Grudziądzu, nastąpił wzrost liczby nowych rejestracji. Największy, ponad 2-krotny, w powiecie wąbrzeskim. W 8 powiatach oraz w Toruniu i we Włocławku powstało mniej podmiotów niż w kwietniu 2021 r. Największy spadek miał miejsce w powiecie radziejowskim (o 55,6%), a najmniejszy Toruniu (o 1,8%). W powiecie chełmińskim i w Bydgoszczy zarejestrowano tyle samo nowych podmiotów, co przed rokiem.

Tylko w powiecie świeckim (o 22,6%), aleksandrowskim (o 10,7%) oraz w inowrocławskim (o 3,9%) skreślono w kwietniu 2022 r. mniej podmiotów niż w analogicznym okresie poprzedniego roku. Największy, 4-krotny wzrost, miał miejsce w powiecie radziejowskim.

Mapa 1. Podmioty nowo zarejestrowane w przeliczeniu na 100 podmiotów wyrejestrowanych w województwie kujawsko-pomorskim w kwietniu 2022 r.

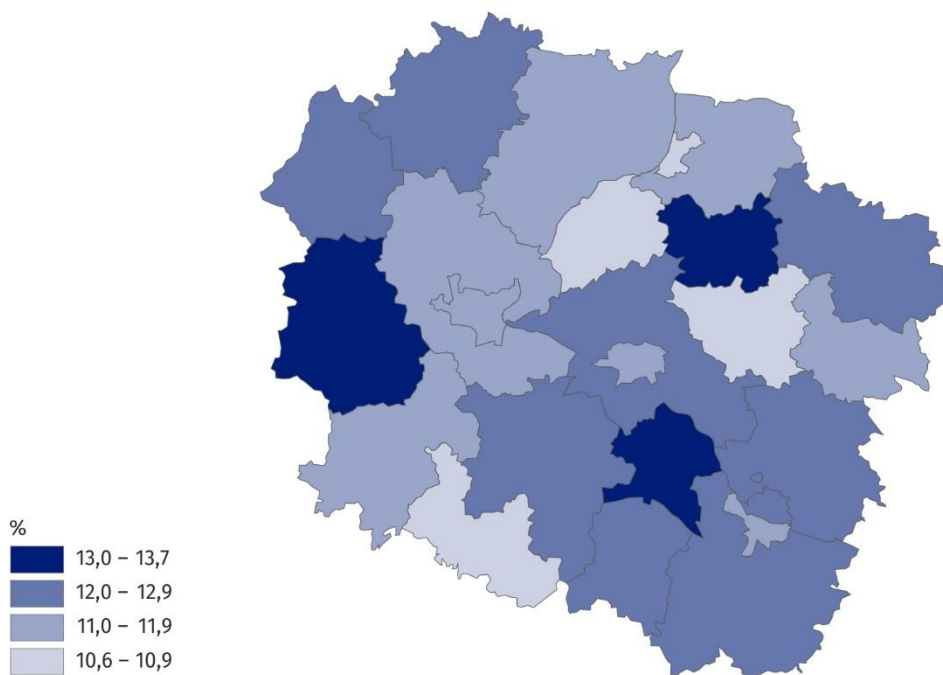


W kwietniu 2022 r. w 8 powiatach oraz w Toruniu i we Włocławku powstało mniej podmiotów niż przed rokiem

W omawianym miesiącu w 15 powiatach oraz w Grudziądzu i w Toruniu liczba nowych wpisów była wyższa niż podmiotów wyrejestrowanych. Najkorzystniej pod tym względem sytuacja prezentowała się w powiatach świeckim i tucholskim, gdzie na 100 skreśleń przypadało ponad 3 razy więcej nowych wpisów. W Bydgoszczy na 100 podmiotów skreślonych przypadało najmniej w województwie, bo zaledwie 70 nowych wpisów. Skreślenia przeważały nad nowymi rejestracjami także w powiatach inowrocławskim, radziejowskim oraz we Włocławku.

Mapa 2. Udział podmiotów z zawieszoną działalnością w ogólnej liczbie podmiotów zarejestrowanych w województwie kujawsko-pomorskim w 2022 r.

Stan na 30 kwietnia



We wszystkich, poza aleksandrowskim, powiatach i we wszystkich miastach na prawach powiatu zwiększył się nieznacznie w porównaniu z kwietniem 2021 r. udział podmiotów z zawieszoną działalnością w ogólnej liczbie podmiotów w nich zarejestrowanych. Najbardziej, o 2,2 p. proc., w powiecie nakielskim. W powiecie aleksandrowskim utrzymał się największy w województwie odsetek podmiotów, które miały zawieszoną działalność gospodarczą w ogólnej liczbie zarejestrowanych tam podmiotów (13,7%), jednak był on o 1,9 p. proc. mniejszy niż przed rokiem. W pozostałych powiatach oscylował między 13,2% w powiecie wąbrzeskim a 10,6 – w chełmińskim i mogileńskim.







Największy udział podmiotów z zawieszoną działalnością odnotowano w kwietniu 2022 r. w powiecie aleksandrowskim

W przypadku cytowania danych Głównego Urzędu Statystycznego prosimy o zamieszczenie informacji: „Źródło danych GUS”, a przypadku publikowania obliczeń dokonanych na danych opublikowanych przez GUS prosimy o zamieszczenie informacji: „Opracowanie własne na podstawie danych GUS”

Opracowanie merytoryczne:
Urząd Statystyczny w Bydgoszczy
Dyrektor dr Wiesława Gierańczyk
Tel: 52 366 93 90

Rozpowszechnianie:
Zespół do spraw obsługi mediów
Tel: 539 671 457, 532 457 701

Kujawsko-Pomorski Ośrodek Badań Regionalnych
Tel: 539 971 457
e-mail: media_USBdg@stat.gov.pl

-  bydgoszcz.stat.gov.pl
-  [@BYDGOSZCZ_STAT](https://twitter.com/BYDGOSZCZ_STAT)
-  [@GlownyUrzadStatystyczny](https://www.facebook.com/GlownyUrzadStatystyczny)
-  [gus_stat](https://www.instagram.com/gus_stat)
-  [glownyurządstatystycznygus](https://www.youtube.com/glownyurządstatystycznygus)
-  [glownyurządstatystyczny](https://www.linkedin.com/company/glownyurządstatystyczny)

Powiązane opracowania

[Rocznik Statystyczny Województwa Kujawsko-Pomorskiego 2021](#)

[Biuletyn statystyczny województwa kujawsko-pomorskiego 4 kwartał 2021 r.](#)

[Komunikat o sytuacji społeczno-gospodarczej województwa kujawsko-pomorskiego – marzec 2022 r.](#)

[Podmioty gospodarki narodowej w rejestrze REGON w województwie kujawsko-pomorskim w 2021 r.](#)

[Podmioty nowo zarejestrowane, wyrejestrowane i z zawieszoną działalnością w województwie kujawsko-pomorskim w pierwszym roku pandemii COVID-19 \(03.2020–02.2021\)](#)

[Informacja o podmiotach gospodarki narodowej wpisanych do rejestru REGON w województwie kujawsko-pomorskim – marzec 2022 r.](#)

[Kobiety prowadzące działalność gospodarczą jako osoby fizyczne zarejestrowane w województwie kujawsko-pomorskim w 2021 r.](#)

Temat dostępny w bazach danych

[Bank Danych Lokalnych – Podmioty gospodarcze i przekształcenia własnościowe i strukturalne](#)

Ważniejsze pojęcia dostępne w słowniku

[Podmioty gospodarki narodowej](#)

[Numer identyfikacyjny REGON](#)

[Osoba fizyczna prowadząca działalność gospodarczą](#)

[Rodzaj działalności przeważającej](#)

[Wykonywana działalność](#)

[Powiat](#)