

Informacja o podmiotach gospodarki narodowej wpisanych do rejestru REGON w województwie kujawsko-pomorskim – marzec 2022 r.

12.04.2022 r.

↑ **1,6%**

Spadek liczby nowo zarejestrowanych osób fizycznych prowadzących działalność gospodarczą w porównaniu z marcem 2021 r.

Według stanu na koniec marca 2022 r. w rejestrze REGON w województwie kujawsko-pomorskim zarejestrowanych było 215,5 tys. podmiotów gospodarki narodowej (bez osób fizycznych prowadzących wyłącznie indywidualne gospodarstwa rolne). Było to o 2,3% więcej niż w końcu marca 2021 r.

Tablica 1. Podmioty gospodarki narodowej w rejestrze REGON^a w województwie kujawsko-pomorskim w marcu 2022 r.

Podmioty	03 2022	
	liczba podmiotów	03 2021=100
Podmioty wpisane do rejestru REGON	215535	102,3
podmioty nowo zarejestrowane	1494	103,2
podmioty wyrejestrowane	1402	160,0
podmioty z zawieszoną działalnością	25127	113,1

a Dotyczy osób prawnych, jednostek organizacyjnych niemających osobowości prawnej oraz osób fizycznych prowadzących działalność gospodarczą (bez osób fizycznych prowadzących gospodarstwa indywidualne w rolnictwie).

Według stanu na koniec marca 2022 r. do rejestru REGON wpisanych było 215,5 tys. podmiotów gospodarki narodowej, czyli o 2,3% więcej niż w analogicznym okresie roku poprzedniego. Osób fizycznych prowadzących działalność gospodarczą było zarejestrowanych 157,7 tys. (o 1,5% więcej niż w końcu marca 2021 r.).

Liczba podmiotów w porównaniu do końca marca 2021 r. spadła tylko w 3 sekcjach. Było to górnictwo i wydobywanie (o 3,6%), działalność finansowa i ubezpieczeniowa (o 3,4%) i handel; naprawa pojazdów samochodowych (o 0,8%). Największy wzrost, o 18,8%, miał miejsce w wytwarzaniu i zaopatrywaniu w energię elektryczną, gaz, parę wodną i gorącą wodę.

W marcu 2022 r. w stosunku do analogicznego okresu ubiegłego roku liczba nowych wpisów wśród osób fizycznych spadła o 1,6%, a wśród spółek wzrosła o 42,4%. Na każdy 1 tys. podmiotów zarejestrowanych w rejestrze REGON przypadło 6,9 nowego wpisu, czyli tyle samo co przed rokiem. Dla osób fizycznych wskaźnik ten wyniósł 7,6 nowych wpisów na 1 tys. zarejestrowanych osób fizycznych. Natomiast dla spółek miał wartość 6,6 nowych wpisów na 1 tys. tych podmiotów zarejestrowanych w rejestrze REGON w końcu marca 2022 r.

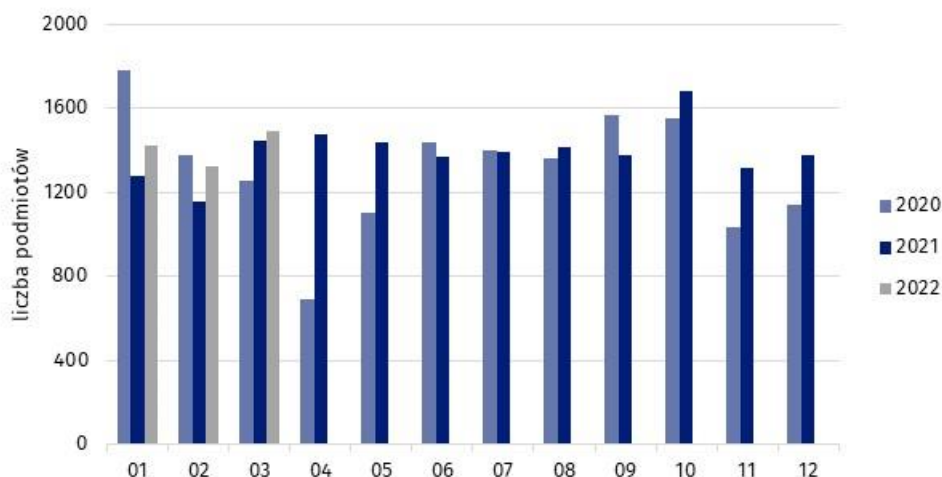
Spośród podmiotów nowo zarejestrowanych w marcu 2022 r. 23,7% należało do sekcji budownictwo, a 18,1% do sekcji handel; naprawa pojazdów samochodowych. Największy wzrost liczby nowych wpisów w porównaniu z marcem 2021 r., ponad 2-krotny, odnotowano w sekcji wytwarzanie i zaopatrywanie w energię elektryczną, gaz, parę wodną i gorącą wodę. Z kolei najbardziej, o 55,3%, liczba nowych wpisów spadła w działalności finansowej i ubezpieczeniowej.

W marcu 2022 r. zarejestrowano w rejestrze REGON o 3,2% więcej nowych podmiotów niż przed rokiem i o 19,1% więcej niż przed dwoma laty

W 4 sekcjach na 1 tys. podmiotów nowo zarejestrowanych w rejestrze REGON według stanu na koniec marca 2022 r. przypadają ponad 10 nowych rejestracji dokonanych w omawianym miesiącu. Były to wytwarzanie i zaopatrywanie w energię elektryczną, gaz, parę wodną i gorącą wodę (20,0), administrowanie i działalność wspierająca (13,8), informacja i komunikacja (13,2) oraz budownictwo (11,2). W pozostałych liczba nowych rejestracji oscylowała między 3,0 a 7,6 wpisów na 1 tys. podmiotów zarejestrowanych w REGON.

Największy wzrost liczby nowych wpisów podmiotów w stosunku do marca 2021 r. miał miejsce w sekcji wytwarzanie i zaopatrywanie w energię elektryczną, gaz, parę wodną i gorącą wodę

Wykres 1. Podmioty nowo zarejestrowane w rejestrze REGON w województwie kujawsko-pomorskim



Liczba podmiotów wyrejestrowanych z rejestru REGON w marcu 2022 r. była o 60,0% większa niż w analogicznym miesiącu 2021 r. Na każdy 1 tys. podmiotów, które były zarejestrowane w rejestrze REGON w marcu 2022 r. przypadło 6,5 podmiotów zlikwidowanych w tym miesiącu. Wskaźnik był większy o 2,3 podmiotu skreślonego na 1 tys. znajdujących się w rejestrze podmiotów niż przed rokiem. Wśród osób fizycznych prowadzących działalność gospodarczą miał on wartość 8,3 a wśród spółek 2,0.

Spośród podmiotów wyrejestrowanych z rejestru REGON w marcu 2022 r. ponad 1/4 stanowiły należące do sekcji handel; naprawa pojazdów samochodowych, a prawie 1/5 do sekcji budownictwo. Największy wzrost liczby skreśleń podmiotów w stosunku do marca 2021 r., o 77,9%, miał miejsce w sekcji handel; naprawa pojazdów samochodowych¹.

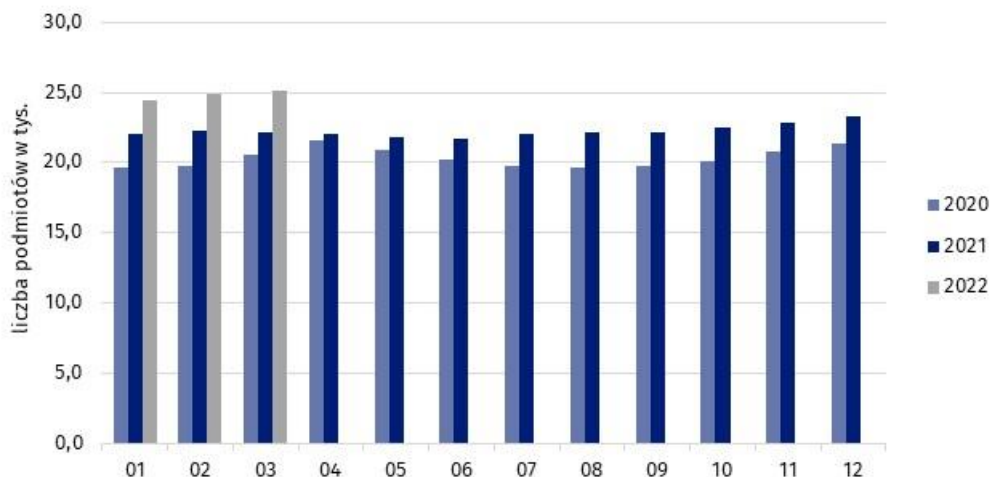
W transporcie i gospodarce magazynowej na 1 tys. zarejestrowanych w tej sekcji podmiotów w końcu marca 2022 r. podmiotów przypadało najwięcej, bo 12,0 skreślonych podmiotów. W pozostałych sekcjach wartość wskaźnika wahała się między 1,5 a 9,8 podmiotów.

W marcu 2022 r. liczba podmiotów nowo zarejestrowanych była większa niż wyrejestrowanych. Na każde 100 podmiotów, które zostały skreślone z rejestru REGON w lutym przypadało 107 nowych wpisów. W 10 sekcjach liczba nowych wpisów była wyższa niż skreśleń. Najwięcej było ich ponownie w informacji i komunikacji, gdzie na 100 podmiotów wyrejestrowanych przypadało 410 nowych wpisów². Natomiast najmniej podmiotów nowych na 100 skreślonych odnotowano w sekcji działalność finansowa i ubezpieczeniowa – 38.

¹ Przy wskazaniu sekcji o największym wzroście/spadku liczby podmiotów nie uwzględniono sekcji, w których zostało skreślonych mniej niż 10 podmiotów: górnictwo i wydobywanie, wytwarzanie i zaopatrywanie w energię elektryczną, gaz, parę wodną i gorącą wodę, dostawa wody; gospodarowanie ściekami i odpadami; rekultywacja oraz administracja publiczna i obrona narodowa; obowiązkowe zabezpieczenia społeczne.

² Przy wskazaniu sekcji o największej liczbie podmiotów nowo zarejestrowanych w stosunku do liczby podmiotów wyrejestrowanych nie uwzględniono sekcji, w których zarejestrowano lub skreślono mniej niż 10 podmiotów: górnictwo i wydobywanie, wytwarzanie i zaopatrywanie w energię elektryczną, gaz, parę wodną i gorącą wodę, dostawa wody; gospodarowanie ściekami i odpadami; rekultywacja oraz administracja publiczna i obrona narodowa; obowiązkowe zabezpieczenia społeczne.

Wykres 2. Podmioty z zawieszoną działalnością w rejestrze REGON w województwie kujawsko-pomorskim



W końcu marca 2022 r. podmioty z zawieszoną działalnością stanowiły 11,7% podmiotów zarejestrowanych w rejestrze REGON w województwie. Było to o 1,2 p. proc. więcej niż rok wcześniej.

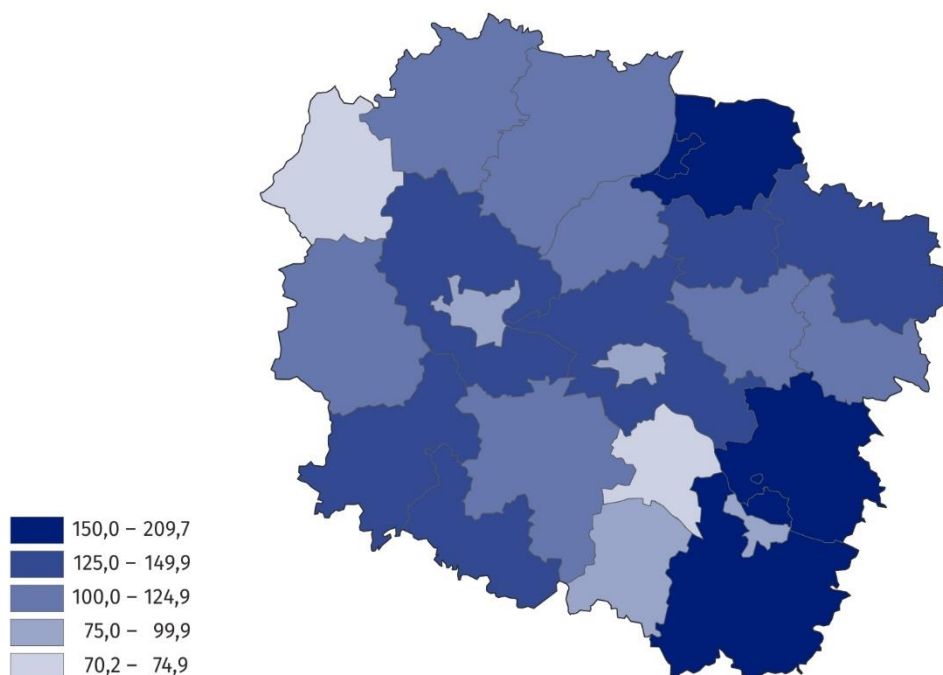
Podobnie jak w poprzednich miesiącach, sekcją o największym udziale podmiotów z zawieszoną działalnością było budownictwo (19,2%). Powyżej 10% podmiotów z zawieszoną działalnością odnotowano poza budownictwem w 10 sekcjach. Wzrost udziału podmiotów zawieszonych w marcu 2022 r. w stosunku do analogicznego miesiąca 2021 r. wystąpił w 16 sekcjach. Największy był w działalności profesjonalnej, naukowej i technicznej, gdzie wyniósł 1,7 p. proc.

Względem marca 2021 r. w 9 powiatach oraz w Bydgoszczy i Grudziądzu, nastąpił wzrost liczby nowych rejestracji. Największy, o 3/4, w powiecie grudziądzkim. W 9 powiatach oraz w Toruniu i we Włocławku powstało mniej podmiotów niż w marcu 2021 r. Największy spadek miał miejsce w powiecie mogileńskim (o 29,3 %), a najmniejszy we Włocławku (o 4,5%). W powiecie wąbrzeskim zarejestrowano tyle samo nowych podmiotów, co przed rokiem.

Tylko w powiecie żnińskim (o 21,1%), golubsko-dobrzyńskim (o 13,6%) i wąbrzeskim (o 6,7%) oraz w Grudziądzu (o 4,5%) skreślono w marcu 2022 r. mniej podmiotów niż w analogicznym okresie poprzedniego roku. Największy, prawie 3-krotny wzrost, miał miejsce w powiecie tucholskim.

W marcu 2022 r. w 9 powiatach oraz w Toruniu i we Włocławku powstało mniej podmiotów niż przed rokiem

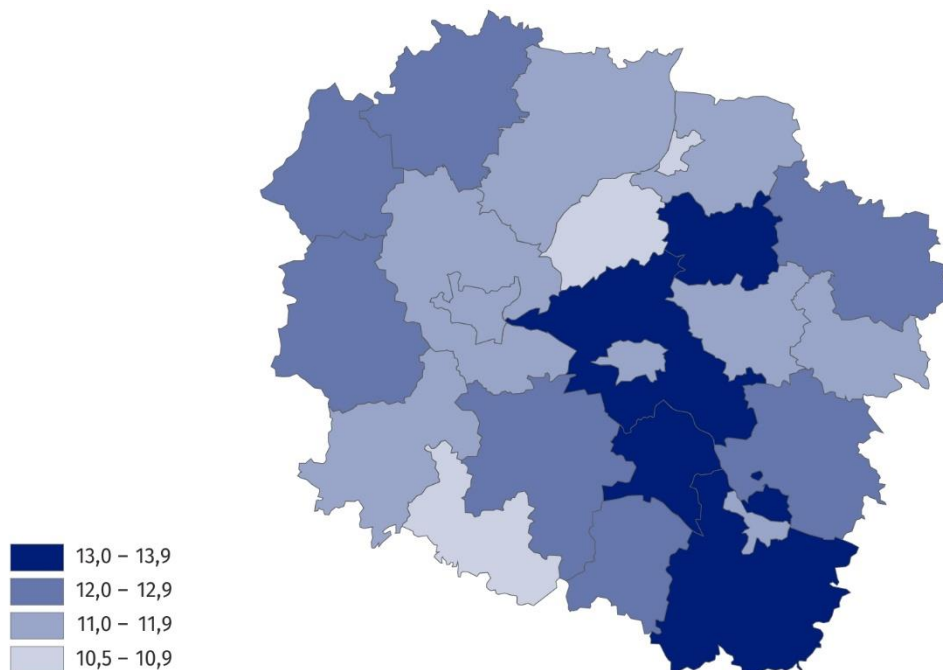
Mapa 1. Podmioty nowo zarejestrowane w przeliczeniu na 100 podmiotów wyrejestrowanych w województwie kujawsko-pomorskim w marcu 2022 r.



W omawianym miesiącu w 16 powiatach oraz w Grudziądzu liczba nowych wpisów była wyższa niż podmiotów wyrejestrowanych. Najkorzystniej pod tym względem sytuacja prezentowała się w powiecie włocławskim, gdzie na 100 skreśleń przypadało 2 razy więcej nowych wpisów. W powiecie aleksandrowskim na 100 podmiotów skreślonych przypadało 70 nowych wpisów.

Mapa 2. Udział podmiotów z zawieszoną działalnością w ogólnej liczbie podmiotów zarejestrowanych w województwie kujawsko-pomorskim w 2022 r.

Stan na 31 marca



We wszystkich, poza aleksandrowskim, powiatach i we wszystkich miastach na prawach powiatu zwiększył się nieznacznie w porównaniu z marcem 2021 r. udział podmiotów z zawieszoną działalnością w ogólnej liczbie podmiotów w nich zarejestrowanych. Najbardziej, o 1,9 p. proc., w powiecie nakielskim. W powiecie aleksandrowskim utrzymał się największy w województwie odsetek podmiotów, które miały zawieszoną działalność gospodarczą w ogólnej liczbie zarejestrowanych tam podmiotów (13,9%), jednak był on o 2,2 p. proc. mniejszy niż przed rokiem. W pozostałych powiatach oscylował między 13,6% w powiecie wąbrzeskim a 10,5% – w mogileńskim.







Największy udział podmiotów z zawieszoną działalnością odnotowano w marcu 2022 r. w powiecie aleksandrowskim

W przypadku cytowania danych Głównego Urzędu Statystycznego prosimy o zamieszczenie informacji: „Źródło danych GUS”, a przypadku publikowania obliczeń dokonanych na danych opublikowanych przez GUS prosimy o zamieszczenie informacji: „Opracowanie własne na podstawie danych GUS”

Opracowanie merytoryczne:
Urząd Statystyczny w Bydgoszczy
Dyrektor dr Wiesława Gierańczyk
Tel: 52 366 93 90

Rozpowszechnianie:
Zespół do spraw obsługi mediów
Tel: 539 671 457, 532 457 701

Kujawsko-Pomorski Ośrodek Badań Regionalnych
Tel: 539 971 457
e-mail: media_USBdg@stat.gov.pl

-  bydgoszcz.stat.gov.pl
-  [@BYDGOSZCZ_STAT](https://twitter.com/BYDGOSZCZ_STAT)
-  [@GlownyUrzadStatystyczny](https://www.facebook.com/GlownyUrzadStatystyczny)
-  [gus_stat](https://www.instagram.com/gus_stat)
-  [glownyurządstatystycznygus](https://www.youtube.com/glownyurządstatystycznygus)
-  [glownyurządstatystyczny](https://www.linkedin.com/company/glownyurządstatystyczny)

Powiązane opracowania

[Rocznik Statystyczny Województwa Kujawsko-Pomorskiego 2020](#)

[Województwo kujawsko-pomorskie w liczbach 2021](#)

[Biuletyn statystyczny województwa kujawsko-pomorskiego 4 kwartał 2021 r.](#)

[Komunikat o sytuacji społeczno-gospodarczej województwa kujawsko-pomorskiego – luty 2022 r.](#)

[Podmioty gospodarki narodowej w rejestrze REGON w województwie kujawsko-pomorskim w 2021 r.](#)

[Podmioty nowo zarejestrowane, wyrejestrowane i z zawieszoną działalnością w województwie kujawsko-pomorskim w pierwszym roku pandemii COVID-19 \(03.2020-02.2021\)](#)

[Informacja o podmiotach gospodarki narodowej wpisanych do rejestru REGON w województwie kujawsko-pomorskim – luty 2022 r.](#)

[Kobiety prowadzące działalność gospodarczą jako osoby fizyczne zarejestrowane w województwie kujawsko-pomorskim w 2021 r.](#)

Temat dostępny w bazach danych

[Bank Danych Lokalnych – Podmioty gospodarcze i przekształcenia własnościowe i strukturalne](#)

Ważniejsze pojęcia dostępne w słowniku

[Podmioty gospodarki narodowej](#)

[Numer identyfikacyjny REGON](#)

[Osoba fizyczna prowadząca działalność gospodarczą](#)

[Rodzaj działalności przeważającej](#)

[Wykonywana działalność](#)

[Powiat](#)