

# Informacja o podmiotach gospodarki narodowej wpisanych do rejestru REGON w województwie kujawsko-pomorskim – luty 2022 r.

16.03.2022 r.

↑ **5,5%**

Wzrost liczby nowo zarejestrowanych osób fizycznych prowadzących działalność gospodarczą w porównaniu z lutym 2021 r.

Według stanu na koniec lutego 2022 r. w rejestrze REGON w województwie kujawsko-pomorskim zarejestrowanych było 215,5 tys. podmiotów gospodarki narodowej (bez osób fizycznych prowadzących wyłącznie indywidualne gospodarstwa rolne). Było to o 2,5% więcej niż w końcu lutego 2021 r.

**Tablica 1. Podmioty gospodarki narodowej w rejestrze REGON<sup>a</sup> w województwie kujawsko-pomorskim w lutym 2022 r.**

Podmioty	02 2022	
	liczba podmiotów	02 2021=100
<b>Podmioty wpisane do rejestru REGON</b>	<b>215467</b>	<b>102,5</b>
podmioty nowo zarejestrowane	1322	114,4
podmioty wyrejestrowane	1167	171,9
podmioty z zawieszoną działalnością	24931	111,8

a Dotyczy osób prawnych, jednostek organizacyjnych niemających osobowości prawnej oraz osób fizycznych prowadzących działalność gospodarczą (bez osób fizycznych prowadzących gospodarstwa indywidualne w rolnictwie).

Według stanu na koniec stycznia 2022 roku do rejestru REGON wpisanych było 215,5 tys. podmiotów gospodarki narodowej, czyli o 2,5% więcej niż w analogicznym okresie roku poprzedniego. Osób fizycznych prowadzących działalność gospodarczą było zarejestrowanych 157,8 tys. (o 1,9% niż w końcu lutego 2021 r.).

Liczba podmiotów w porównaniu do końca lutego 2021 r. spadła tylko w 3 sekcjach. Było to górnictwo i wydobywanie (o 4,2%), działalność finansowa i ubezpieczeniowa (o 2,7%) i handel; naprawa pojazdów samochodowych (o 0,4%). Największy wzrost, o 17,3%, miał miejsce w wytwarzaniu i zaopatrywaniu w energię elektryczną, gaz, parę wodną i gorącą wodę.

W lutym 2022 r. w stosunku do analogicznego okresu ubiegłego roku liczba nowych wpisów wśród osób fizycznych wzrosła o 5,5%, a wśród spółek o 84,3%. Na każdy 1 tys. podmiotów zarejestrowanych w rejestrze REGON przypadało 6,1 nowego wpisu, czyli o 0,6 podmiotu więcej niż przed rokiem. Dla osób fizycznych wskaźnik ten wyniósł 6,5 nowych wpisów na 1 tys. zarejestrowanych osób fizycznych. Natomiast dla spółek miał wartość 6,9 nowych wpisów na 1 tys. tych podmiotów zarejestrowanych w rejestrze REGON w końcu lutego 2022 r.

Spośród podmiotów nowo zarejestrowanych w lutym 2022 r. 24,1% należało do sekcji budownictwo, a 16,0% do sekcji handel; naprawa pojazdów samochodowych. Największy wzrost liczby nowych wpisów w porównaniu z lutym 2021 r., o ponad ¾, odnotowano w sekcji wytwarzanie i zaopatrywanie w energię elektryczną, gaz, parę wodną i gorącą wodę<sup>1</sup>. Z kolei najbardziej, o ponad 1/4, liczba nowych wpisów spadła w edukacji.

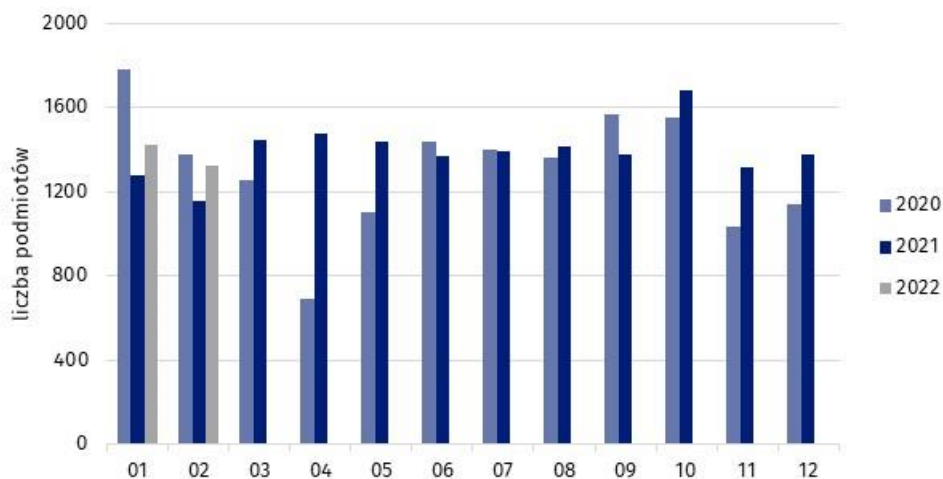
<sup>1</sup> Przy wskazaniu sekcji o największym wzroście/spadku liczby podmiotów nie uwzględniono sekcji, w których zarejestrowano mniej niż 10 podmiotów: górnictwo i wydobywanie, dostawa wody; gospodarowanie ściekami i odpadami; rekultywacja oraz administracja publiczna i obrona narodowa; obowiązkowe zabezpieczenia społeczne.

W lutym 2022 r. zarejestrowano w rejestrze REGON o 14,4% więcej nowych podmiotów niż przed rokiem i o 4,0% mniej niż przed dwoma laty

W 4 sekcjach na 1 tys. podmiotów nowo zarejestrowanych w rejestrze REGON według stanu na koniec lutego 2022 r. przypadają ponad 10 nowych rejestracji dokonanych w omawianym miesiącu. Były to wytwarzanie i zaopatrywanie w energię elektryczną, gaz, parę wodną i gorącą wodę (17,0), informacja i komunikacja (12,3), budownictwo (10,2) oraz dostawa wody; gospodarowanie ściekami i odpadami; rekultywacja (10,1). W pozostałych liczba nowych rejestracji oscylowała między 2,4 a 7,5 wpisów na 1 tys. podmiotów zarejestrowanych w REGON.

Największy wzrost liczby nowych wpisów podmiotów w stosunku do lutego 2021 r. miał miejsce w sekcji wytwarzanie i zaopatrywanie w energię elektryczną, gaz, parę wodną i gorącą wodę

**Wykres 1. Podmioty nowo zarejestrowane w rejestrze REGON w województwie kujawsko-pomorskim**



Liczba podmiotów wyrejestrowanych z rejestru REGON w lutym 2022 r. była o 71,9% większa niż w analogicznym miesiącu 2021 r. Na każdy 1 tys. podmiotów, które były zarejestrowane w rejestrze REGON w lutym 2022 r. przypadły 5,4 podmioty zlikwidowane w tym miesiącu. Wskaźnik był większy o 2,2 podmiotu skreślonego na 1 tys. znajdujących się w rejestrze podmiotów niż przed rokiem. Wśród osób fizycznych prowadzących działalność gospodarczą miał on wartość 6,9 a wśród spółek 1,7.

Spośród podmiotów wyrejestrowanych z rejestru REGON w lutym 2022 r. ponad ¼ stanowiły należące do sekcji handel; naprawa pojazdów samochodowych, a 1/5 do sekcji budownictwo. Największy wzrost liczby skreśleń podmiotów w stosunku do lutego 2021 r., ponad 4-krotny, miał miejsce w działalności związanej z kulturą, rozrywką i rekreacją<sup>2</sup>.

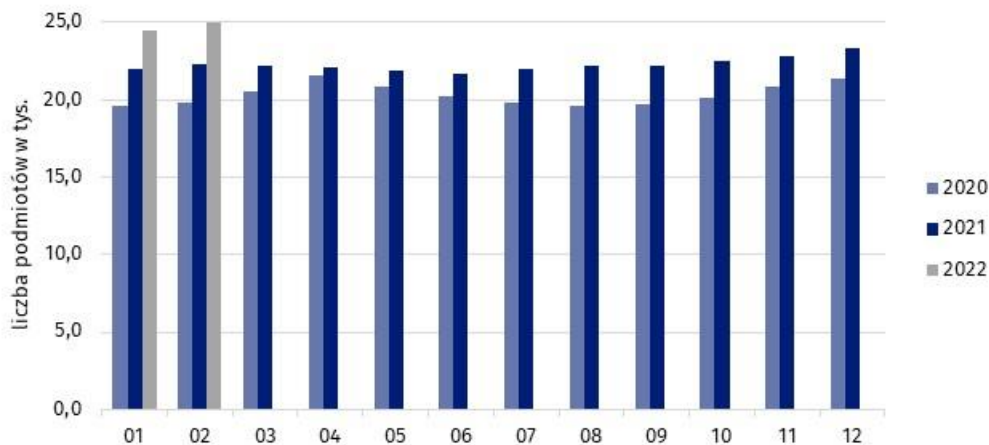
W administrowaniu i działalności wspierającej na 1 tys. zarejestrowanych w rejestrze w końcu lutego 2022 r. podmiotów wykonujących sklasyfikowaną w tej sekcji działalność przypadają najczęściej, bo 7,6 skreślonych podmiotów. W pozostałych sekcjach wartość wskaźnika wahała się między 1,3 a 7,4 podmiotów.

W lutym 2022 r. liczba podmiotów nowo zarejestrowanych była większa niż wyrejestrowanych. Na każde 100 podmiotów, które zostały skreślone z rejestru REGON w lutym przypadają 113 nowych wpisów. W 7 sekcjach liczba nowych wpisów była wyższa niż skreśleń. Najwięcej było ich w informacji i komunikacji, gdzie na 100 podmiotów wyrejestrowanych przypadają 343 nowe wpisy oraz w obsłudze rynku nieruchomości (307)<sup>3</sup>. Natomiast najmniej podmiotów nowych na 100 skreślonych odnotowano w sekcji działalność finansowa i ubezpieczeniowa – 55.

<sup>2</sup> Przy wskazaniu sekcji o największym wzroście/spadku liczby podmiotów nie uwzględniono sekcji, w których zostało skreślonych mniej niż 10 podmiotów: górnictwo i wydobywanie, wytwarzanie i zaopatrywanie w energię elektryczną, gaz, parę wodną i gorącą wodę, dostawa wody; gospodarowanie ściekami i odpadami; rekultywacja oraz administracja publiczna i obrona narodowa; obowiązkowe zabezpieczenia społeczne.

<sup>3</sup> Przy wskazaniu sekcji o największej liczbie podmiotów nowo zarejestrowanych w stosunku do liczby podmiotów wyrejestrowanych nie uwzględniono sekcji, w których zarejestrowano lub skreślono mniej niż 10 podmiotów: górnictwo i wydobywanie, wytwarzanie i zaopatrywanie w energię elektryczną, gaz, parę wodną i gorącą wodę, dostawa wody; gospodarowanie ściekami i odpadami; rekultywacja oraz administracja publiczna i obrona narodowa; obowiązkowe zabezpieczenia społeczne.

**Wykres 2. Podmioty z zawieszoną działalnością w rejestrze REGON w województwie kujawsko-pomorskim**



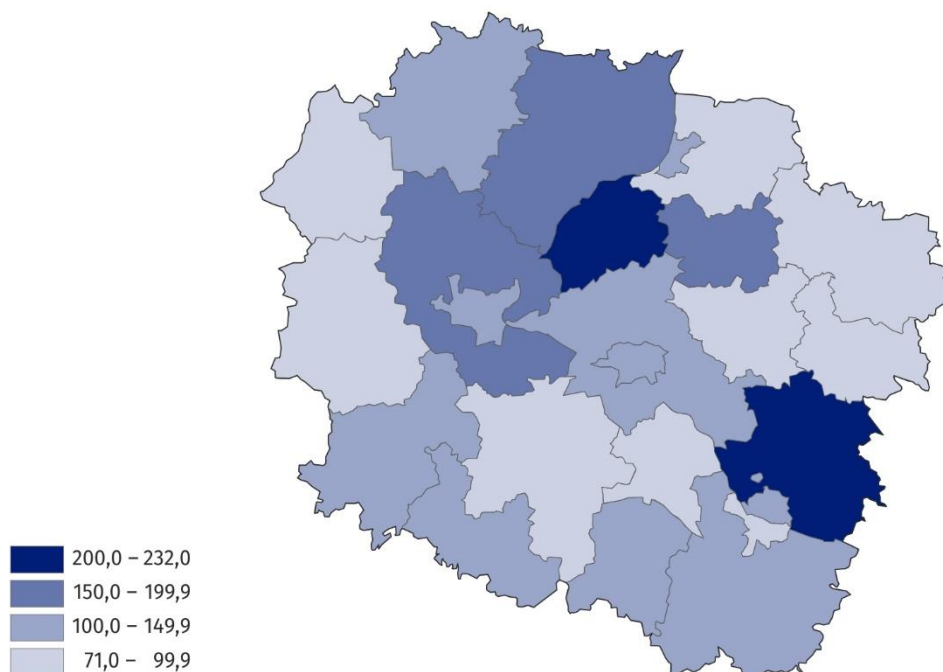
W końcu lutego 2022 r. podmioty z zawieszoną działalnością stanowiły 11,6% podmiotów zarejestrowanych w rejestrze REGON w województwie. Było to o 1,0 p. proc. więcej niż rok wcześniej.

Podobnie jak w poprzednich miesiącach, sekcją o największym udziale podmiotów z zawieszoną działalnością było budownictwo (19,2%). Powyżej 10% podmiotów z zawieszoną działalnością odnotowano poza budownictwem w 10 sekcjach. Wzrost udziału podmiotów zawieszonych w lutym 2022 r. w stosunku do analogicznego miesiąca 2021 r. wystąpił w 15 sekcjach. Największy był w budownictwie oraz działalności profesjonalnej, naukowej i technicznej, gdzie wyniósł 1,5 p. proc.

Względem lutego 2021 r. w 11 powiatach oraz w Bydgoszczy, Grudziądzu i w Toruniu, nastąpił wzrost liczby nowych rejestracji. Największy, 2-krotny, w powiatach lipnowskim i mogileńskim. W 7 powiatach i we Włocławku powstało mniej podmiotów niż w lutym 2021 r. Największy spadek miał miejsce w powiecie sępoleńskim (o 25,0%), a najmniejszy w nakielskim (o 6,1%). W powiecie toruńskim zarejestrowano tyle samo nowych podmiotów, co przed rokiem.

Tylko w powiecie radziejowskim (o 27,8%) i sępoleńskim (o 10,0%) oraz w Grudziądzu (o 5,7%) skreślono w lutym 2022 r. mniej podmiotów niż w analogicznym okresie poprzedniego roku. Największy, ponad 3-krotny wzrost, miał miejsce w powiecie inowrocławskim.

**Mapa 1. Podmioty nowo zarejestrowane w przeliczeniu na 100 podmiotów wyrejestrowanych w województwie kujawsko-pomorskim w lutym 2022 r.**

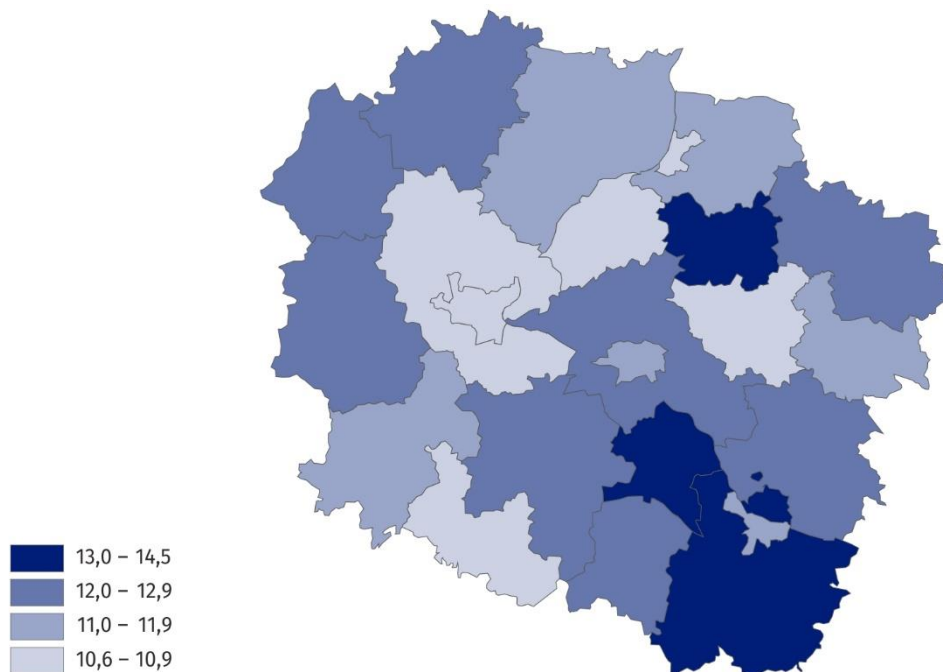


W lutym 2022 r. w 8 powiatach i we Włocławku powstało mniej podmiotów niż przed rokiem

W omawianym miesiącu tylko w 9 powiatach liczba nowych wpisów była wyższa niż podmiotów wyrejestrowanych. Najkorzystniej pod tym względem sytuacja prezentowała się w powiecie lipnowskim, gdzie na 100 skreśleń przypadają 232 nowe wpisy. Natomiast we Włocławku było zaledwie 71 wpisów na 100 skreśleń.

**Mapa 2. Udział podmiotów z zawieszoną działalnością w ogólnej liczbie podmiotów zarejestrowanych w województwie kujawsko-pomorskim w 2022 r.**

Stan na 28 lutego



W 18 powiatach i we wszystkich miastach na prawach powiatu zwiększył się nieznacznie w porównaniu z lutym 2021 r. udział podmiotów z zawieszoną działalnością w ogólnej liczbie podmiotów w nich zarejestrowanych. Najbardziej, o 1,6 p. proc., w powiecie nakielskim i radziejowskim. W powiecie aleksandrowskim utrzymał się największy w województwie odsetek podmiotów, które miały zawieszoną działalność gospodarczą w ogólnej liczbie zarejestrowanych tam podmiotów (14,5%). Był on o 1,8 p. proc. mniejszy niż przed rokiem. W pozostałych powiatach oscylował między 13,4% w powiecie wąbrzeskim a 10,6% – w chełmińskim, mągileńskim oraz w Grudziądzu.







Największy udział podmiotów z zawieszoną działalnością odnotowano w lutym 2022 r. w powiecie aleksandrowskim

W przypadku cytowania danych Głównego Urzędu Statystycznego prosimy o zamieszczenie informacji: „Źródło danych GUS”, a przypadku publikowania obliczeń dokonanych na danych opublikowanych przez GUS prosimy o zamieszczenie informacji: „Opracowanie własne na podstawie danych GUS”

Opracowanie merytoryczne:  
**Urząd Statystyczny w Bydgoszczy**  
**Dyrektor dr Wiesława Gierańczyk**  
Tel: 52 366 93 90

Rozpowszechnianie:  
**Zespół do spraw obsługi mediów**  
Tel: 539 671 457, 532 457 701

**Kujawsko-Pomorski Ośrodek Badań Regionalnych**  
Tel: 539 971 457  
e-mail: [media\\_USBdg@stat.gov.pl](mailto:media_USBdg@stat.gov.pl)

-  [bydgoszcz.stat.gov.pl](http://bydgoszcz.stat.gov.pl)
-  [@BYDGOSZCZ\\_STAT](https://twitter.com/BYDGOSZCZ_STAT)
-  [@GlownyUrządStatystyczny](https://www.facebook.com/GlownyUrządStatystyczny)
-  [gus\\_stat](https://www.instagram.com/gus_stat)
-  [glownyurządstatystycznygus](https://www.youtube.com/glownyurządstatystycznygus)
-  [glownyurządstatystyczny](https://www.linkedin.com/company/glownyurządstatystyczny)

#### **Powiązane opracowania**

[Rocznik Statystyczny Województwa Kujawsko-Pomorskiego 2020](#)

[Województwo kujawsko-pomorskie w liczbach 2021](#)

[Biuletyn statystyczny województwa kujawsko-pomorskiego 4 kwartał 2021 r.](#)

[Komunikat o sytuacji społeczno-gospodarczej województwa kujawsko-pomorskiego – styczeń 2022 r.](#)

[Podmioty gospodarki narodowej w rejestrze REGON w województwie kujawsko-pomorskim w 2021 r.](#)

[Podmioty nowo zarejestrowane, wyrejestrowane i z zawieszoną działalnością w województwie kujawsko-pomorskim w pierwszym roku pandemii COVID-19 \(03.2020-02.2021\)](#)

[Informacja o podmiotach gospodarki narodowej wpisanych do rejestru REGON w województwie kujawsko-pomorskim – styczeń 2021 r.](#)

[Kobiety prowadzące działalność gospodarczą jako osoby fizyczne zarejestrowane w województwie kujawsko-pomorskim w 2021 r.](#)

#### **Temat dostępny w bazach danych**

[Bank Danych Lokalnych – Podmioty gospodarcze i przekształcenia własnościowe i strukturalne](#)

#### **Ważniejsze pojęcia dostępne w słowniku**

[Podmioty gospodarki narodowej](#)

[Numer identyfikacyjny REGON](#)

[Osoba fizyczna prowadząca działalność gospodarczą](#)

[Rodzaj działalności przeważającej](#)

[Wykonywana działalność](#)

[Powiat](#)