

# Informacja o podmiotach gospodarki narodowej wpisanych do rejestru REGON w województwie kujawsko-pomorskim – grudzień 2021 r.

7.02.2022 r.

 **15,1%**

Wzrost liczby nowo zarejestrowanych osób fizycznych w porównaniu z grudniem 2020 r.

Według stanu na koniec grudnia 2021 r. w rejestrze REGON w województwie kujawsko-pomorskim zarejestrowanych było 215,7 tys. podmiotów gospodarki narodowej (bez osób fizycznych prowadzących wyłącznie indywidualne gospodarstwa rolne). Było to o 0,1% więcej niż w końcu listopada 2021 r. i o 2,8% więcej niż 31 grudnia 2021 r.

Tablica 1. Podmioty gospodarki narodowej w rejestrze REGON<sup>a</sup> w województwie kujawsko-pomorskim w grudniu 2021 r.

Podmioty	12 2021		
	liczba podmiotów	11 2021=100	12 2020=100
<b>Podmioty wpisane do rejestru REGON</b>	<b>215723</b>	<b>100,1</b>	<b>102,8</b>
podmioty nowo zarejestrowane	1375	104,6	120,7
podmioty wyrejestrowane	1125	120,3	113,8
podmioty z zawieszoną działalnością	23340	102,2	109,2

a Dotyczy osób prawnych, jednostek organizacyjnych niemających osobowości prawnej oraz osób fizycznych prowadzących działalność gospodarczą (bez osób fizycznych prowadzących gospodarstwa indywidualne w rolnictwie).

W grudniu 2021 r. odnotowano wzrost o 2,3% liczby nowych wpisów wśród osób fizycznych prowadzących działalność gospodarczą w porównaniu do poprzedniego miesiąca. Wśród spółek wzrost liczby nowych podmiotów wyniósł 12,2%. W stosunku do analogicznego okresu ubiegłego roku dane te wzrost ten był znacznie większy. Liczba nowych wpisów wśród osób fizycznych wzrosła o 15,1%, a wśród spółek o 44,2%.

Na każdy 1 tys. podmiotów zarejestrowanych w rejestrze REGON przypadało 6,4 nowego wpisu, czyli o 0,3 podmiotu więcej niż przed miesiącem i o 1,0 więcej niż przed rokiem. Dla osób fizycznych wskaźnik ten wyniósł 6,9 nowych wpisów na 1 tys. zarejestrowanych osób fizycznych. Natomiast dla spółek miał wartość 6,3 nowych wpisów na 1 tys. tych podmiotów zarejestrowanych w rejestrze REGON w końcu grudnia 2021 r.

Spośród podmiotów nowo zarejestrowanych w grudniu 2021 r. 20,1% należało do sekcji handel; naprawa pojazdów samochodowych, a 15,6% do sekcji budownictwo. W porównaniu

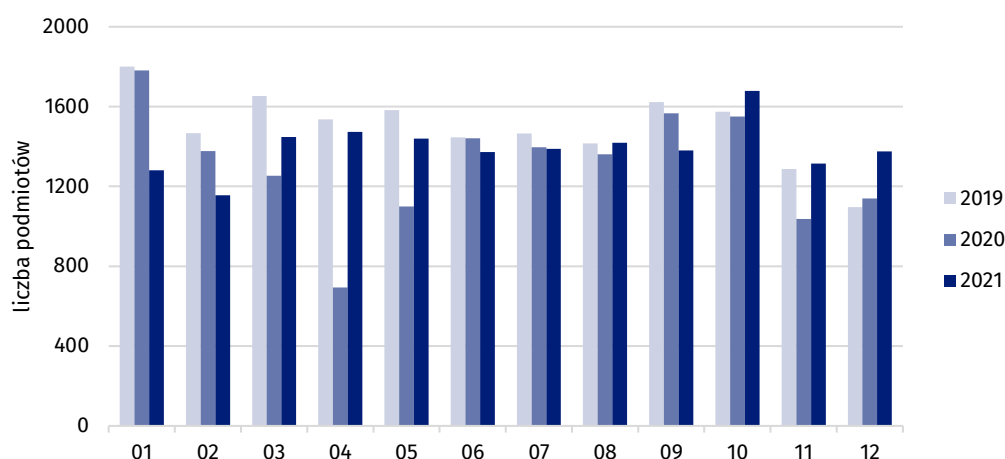
W grudniu 2021 r. zarejestrowano w rejestrze REGON o 20,7% więcej nowych podmiotów niż przed rokiem i o 25,3% więcej niż przed dwoma laty

z grudniem 2020 r. w 14 sekcjach odnotowano wzrost liczby podmiotów nowo zarejestrowanych<sup>1</sup>. Największy, ponad 2-krotny, w sekcji gastronomia i zakwaterowanie. Z kolei najbardziej, 5-krotnie, liczba nowych wpisów spadła w sekcji dostawa wody; gospodarowanie ściekami i odpadami; rekultywacja.

W 2 sekcjach na 1 tys. podmiotów nowo zarejestrowanych w rejestrze REGON według stanu na koniec grudnia 2021 r. przypadało ponad 10 nowych rejestracji dokonanych w omawianym miesiącu. Były to wytwarzanie i zaopatrywanie w energię elektryczną, gaz, parę wodną i gorącą wodę (16,3) oraz informacja i komunikacja (13,6). W pozostałych liczba nowych rejestracji oscylowała między 0,7 a 9,9 nowych wpisów na 1 tys. podmiotów zarejestrowanych w REGON.

Największy wzrost liczby nowych wpisów podmiotów w stosunku do grudnia 2020 r. miał miejsce w sekcji zakwaterowanie i gastronomia

**Wykres 1. Podmioty nowo zarejestrowane w rejestrze REGON w województwie kujawsko-pomorskim**



Liczba podmiotów wyrejestrowanych z rejestru REGON w grudniu 2021 r. była większa o 20,3% niż miesiąc wcześniej i o 13,8% niż w analogicznym miesiącu 2020 r. Na każdy 1 tys. podmiotów, które były zarejestrowane w rejestrze REGON w grudniu 2021 r. przypało 5,2 podmiotów zlikwidowanych w tym miesiącu. Wskaźnik ten w omawianym miesiącu był większy o 0,5 podmiotu skreślonego na 1 tys. znajdujących się w rejestrze podmiotów niż przed rokiem i o 0,9 niż w poprzednim miesiącu. Wśród osób fizycznych prowadzących działalność gospodarczą miał on wartość 6,8 a wśród spółek 1,2.

Spośród podmiotów wyrejestrowanych z rejestru REGON w grudniu 2021 r. 24,8% stanowiły należące do sekcji handel; naprawa pojazdów samochodowych, a 21,3% do sekcji budownictwo.

W 11 sekcjach odnotowano wzrost liczby skreśleń podmiotów w porównaniu do analogicznego miesiąca ubiegłego roku. Największy wzrost, ponad 2-krotny, liczby podmiotów wyrejestrowanych w stosunku do grudnia 2020 r. miał miejsce w sekcji administrowanie i działalność wspierająca. Natomiast największy, o 27,7%, spadek liczby skreśleń odnotowano w sekcji pozostała działalność usługowa<sup>2</sup>.

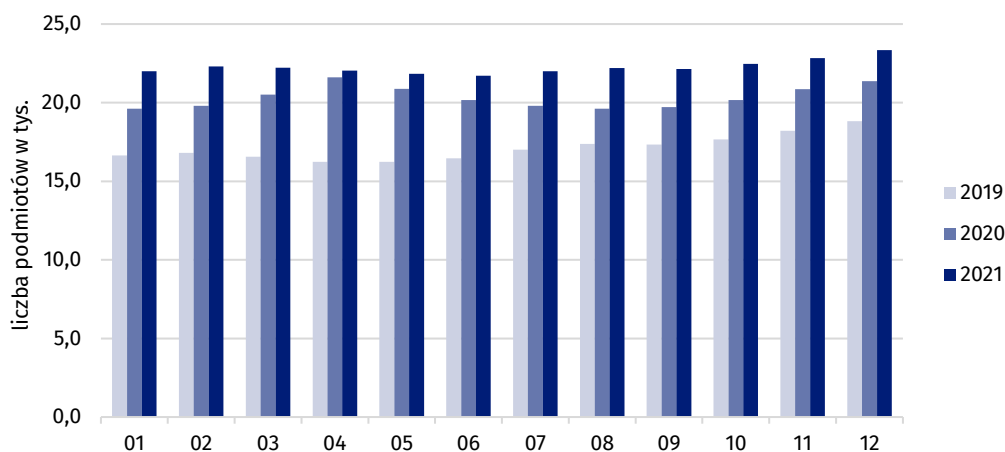
W administrowaniu i działalności wspierającej na 1 tys. zarejestrowanych w rejestrze w końcu grudnia 2021 r. podmiotów wykonujących sklasyfikowaną w tej sekcji działalność przypadało najwięcej, bo 9,6 skreślonych podmiotów. W omawianym miesiącu najniższą wartość wskaźnika spośród wszystkich sekcji, bo 1,4 podmiotu skreślonego na 1 tys. zarejestrowanych, odnotowano ponownie w obsłudze rynku nieruchomości.

<sup>1</sup> W przeliczeniach nie uwzględniono sekcji, w których powstało mniej niż 10 nowych podmiotów: górnictwo i wydobywanie, dostawa wody; gospodarowanie ściekami i odpadami; rekultywacja oraz administracja publiczna i obrona narodowa; obowiązkowe zabezpieczenia społeczne.

<sup>2</sup> W przeliczeniach nie uwzględniono sekcji, w których zostało skreślonych mniej niż 10 podmiotów: : górnictwo i wydobywanie, wytwarzanie i zaopatrywanie w energię elektryczną, gaz, parę wodną i gorącą wodę, dostawa wody; gospodarowanie ściekami i odpadami; rekultywacja oraz administracja publiczna i obrona narodowa; obowiązkowe zabezpieczenia społeczne.

Podobnie jak w poprzednich miesiącach, liczba podmiotów nowo zarejestrowanych była większa niż wyrejestrowanych. Na każde 100 podmiotów, które zostały skreślone z rejestru REGON w grudniu przypadają 122 nowe wpisy. Sekcją o najkorzystniejszej wartości tego wskaźnika była informacja i komunikacja, gdzie na 100 podmiotów wyrejestrowanych przypadało 331 nowych wpisów. Natomiast najmniej podmiotów nowych na 100 skreślonych odnotowano w sekcji dostawa wody; gospodarowanie ściekami i odpadami; rekultywacja – 33.

**Wykres 2. Podmioty z zawieszoną działalnością w rejestrze REGON w województwie kujawsko-pomorskim**



W końcu grudnia 2021 r. podmioty z zawieszoną działalnością stanowiły 10,8% podmiotów zarejestrowanych w rejestrze REGON w województwie. Było to o 0,6 p. proc. więcej niż rok wcześniej i o 0,2 p. proc. więcej niż w końcu poprzedniego miesiąca. Podobnie jak w poprzednich miesiącach, sekcją o największym udziale podmiotów z zawieszoną działalnością było budownictwo (18,3%). Powyżej 10% podmiotów z zawieszoną działalnością odnotowano także w sekcjach: administrowanie i działalność wspierająca (16,4%), transport i gospodarka magazynowa (14,0%), zakwaterowanie i gastronomia (13,1%), działalność związana z kulturą, rozrywką i rekreacją (11,8%), górnictwo i wydobywanie oraz informacja i komunikacja oraz działalność profesjonalna, naukowa i techniczna (po 10,6%), przetwórstwo przemysłowe (10,2%) oraz działalność finansowa i ubezpieczeniowa (10,1%).

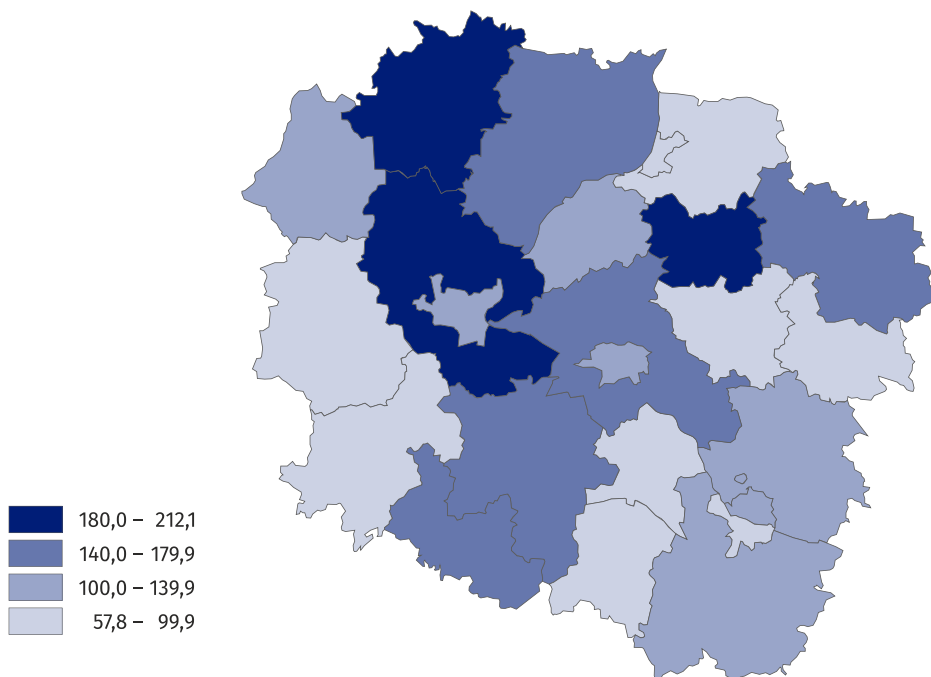
W porównaniu do grudnia 2020 r. tylko w 3 sekcjach odnotowano niewielki spadek odsetka podmiotów z zawieszoną działalnością. Największy dotyczył edukacji (o 0,8 p. proc.). Wzrost udziału podmiotów zawieszonych w grudniu 2021 r. w stosunku do analogicznego miesiąca 2020 r. wystąpił w 15 sekcjach. Największy był w budownictwie, gdzie wyniósł 1,5 p. proc.

Względem grudnia 2020 r. w 13 powiatach i w miastach na prawach powiatu, poza Grudziądzem, nastąpił wzrost liczby nowych rejestracji. Największy, ponad 3-krotny, wzrost liczby nowych wpisów miał miejsce w powiecie wąbrzeskim. Z kolei w powiecie brodnickim liczba nowych rejestracji wzrosła o 10,6%, co było najmniejszą wartością w omawianym okresie. W 5 powiatach i w Grudziądzu powstało mniej podmiotów niż w grudniu 2020 r. Były to powiaty: grudziądzki (o 45,2%), radziejowski (o 35,3%), chełmiński (o 26,7%), nakielski (o 12,2) oraz golubsko-dobrzyński (o 10,5%). W Grudziądzu do rejestru REGON wpisano w grudniu 2021 r. o ¼ nowych podmiotów mniej niż przed rokiem.

W 14 powiatach oraz w miastach na prawach powiatu, poza Bydgoszczą, liczba podmiotów skreślonych wzrosła w grudniu 2021 r. w porównaniu z analogicznym miesiącem poprzedniego roku. Największy, 2-krotny wzrost, miał miejsce w rypińskim. Spadek tej liczby odnotowano w powiatach: sępoleńskim (o 23,8%), aleksandrowskim (o 16,9%), mogileńskim (o 15,0%), świeckim (o 14,7%) oraz w Bydgoszczy (o 15,8%).

W grudniu 2021 r. w 5 powiatach i w Grudziądzu powstało mniej podmiotów niż przed rokiem

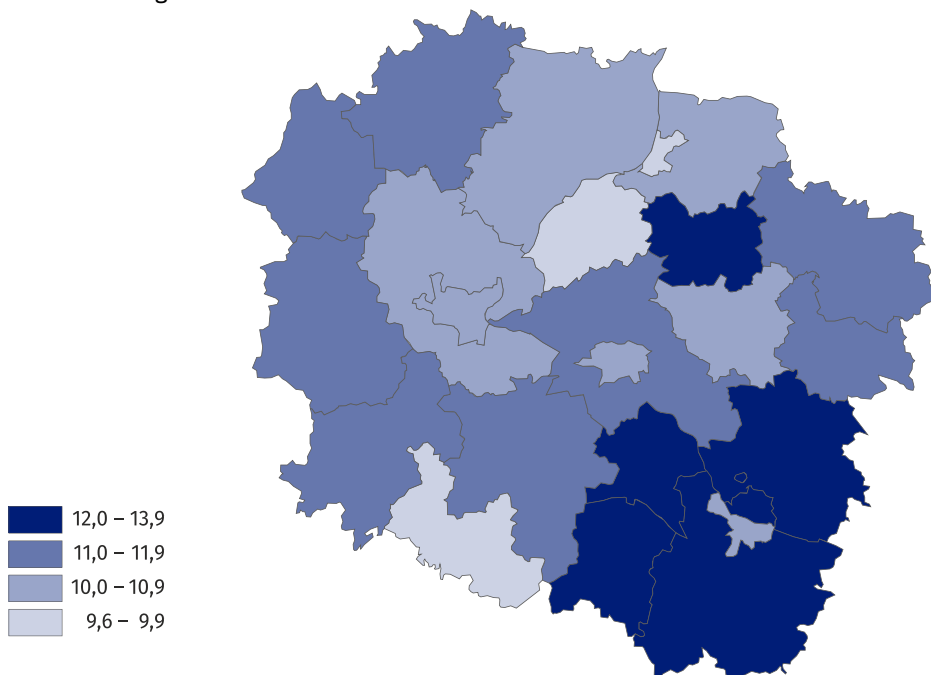
**Mapa 1. Podmioty nowo zarejestrowane w przeliczeniu na 100 podmiotów wyrejestrowanych w województwie kujawsko-pomorskim w grudniu 2021 r.**



W omawianym miesiącu w 12 powiatach i w Bydgoszczy oraz w Toruniu liczba nowych wpisów była wyższa niż skreśleń. W 7 powiatach oraz w Grudziądzu i we Włocławku sytuacja była odwrotna. Najbardziej niekorzystnie pod tym względem sytuacja kształtowała się w powiecie aleksandrowskim, gdzie na 100 podmiotów skreślonych przypadło zaledwie 58 nowych wpisów. Przeszło 2 razy więcej nowych podmiotów niż skreśleń odnotowano w powiecie bydgoskim.

**Mapa 2. Udział podmiotów z zawieszoną działalnością w ogólnej liczbie podmiotów zarejestrowanych w województwie kujawsko-pomorskim w 2021 r.**

Stan na 31 grudnia




W 17 powiatach i we wszystkich miastach na prawach powiatu zwiększył się nieznacznie w porównaniu z grudniem 2020 r. udział podmiotów z zawieszoną działalnością w ogólnej liczbie podmiotów w nich zarejestrowanych. Najbardziej, o zaledwie 1,8 p. proc., w powiecie radziejowskim. W powiecie aleksandrowskim utrzymał się największy w województwie odsetek podmiotów, które miały zawieszoną działalność gospodarczą w ogólnej liczbie zarejestrowanych tam podmiotów (13,9%). Był on o 1,7 p. proc. mniejszy niż przed rokiem. W pozostałych powiatach oscylował on między 12,9% w powiecie wąbrzeskim a 9,6% – w chełmińskim.


Największy udział podmiotów z zawieszoną działalnością odnotowano w grudniu 2021 r. w powiecie aleksandrowskim


W przypadku cytowania danych Głównego Urzędu Statystycznego prosimy o zamieszczenie informacji: „Źródło danych GUS”, a przypadku publikowania obliczeń dokonanych na danych opublikowanych przez GUS prosimy o zamieszczenie informacji: „Opracowanie własne na podstawie danych GUS”

Opracowanie merytoryczne:  
**Urząd Statystyczny w Bydgoszczy**  
**Dyrektor dr Wiesława Gierańczyk**  
Tel: 52 366 93 90

Rozpowszechnianie:  
**Zespół do spraw obsługi mediów**  
Tel: 532457701, 539671457  
e-mail: [media\\_USBdg@stat.gov.pl](mailto:media_USBdg@stat.gov.pl)

 [www.bydgoszcz.stat.gov.pl](http://www.bydgoszcz.stat.gov.pl)

 [@Bydgoszcz\\_STAT](https://twitter.com/Bydgoszcz_STAT)

 [@GlownyUrzadStatystyczny](https://www.facebook.com/GlownyUrzadStatystyczny)

### **Powiązane opracowania**

[Rocznik Statystyczny Województwa Kujawsko-Pomorskiego 2020](#)

[Województwo kujawsko-pomorskie w liczbach 2021](#)

[Biuletyn statystyczny województwa kujawsko-pomorskiego 3 kwartał 2021 r.](#)

[Komunikat o sytuacji społeczno-gospodarczej województwa kujawsko-pomorskiego – grudzień 2021 r.](#)

[Podmioty gospodarki narodowej w rejestrze REGON w województwie kujawsko-pomorskim w 2021 r.](#)

[Podmioty nowo zarejestrowane, wyrejestrowane i z zawieszoną działalnością w województwie kujawsko-pomorskim w pierwszym roku pandemii COVID-19 \(03.2020-02.2021\)](#)

[Informacja o podmiotach gospodarki narodowej wpisanych do rejestru REGON w województwie kujawsko-pomorskim – grudzień 2021 r.](#)

### **Temat dostępny w bazach danych**

[Bank Danych Lokalnych – Podmioty gospodarcze i przekształcenia własnościowe i strukturalne](#)

### **Ważniejsze pojęcia dostępne w słowniku**

[Podmioty gospodarki narodowej](#)

[Numer identyfikacyjny REGON](#)

[Osoba fizyczna prowadząca działalność gospodarczą](#)

[Rodzaj działalności przeważającej](#)

[Wykonywana działalność](#)

[Powiat](#)