

# Informacja o podmiotach gospodarki narodowej wpisanych do rejestru REGON w województwie kujawsko-pomorskim – październik 2021 r.

17.11.2021 r.

 **0,2%**

Spadek liczby nowo zarejestrowanych osób fizycznych w porównaniu z październikiem 2020 r.

Według stanu na koniec października 2021 r. w rejestrze REGON w województwie kujawsko-pomorskim zarejestrowanych było 215,1 tys. podmiotów gospodarki narodowej (bez osób fizycznych prowadzących wyłącznie indywidualne gospodarstwa rolne). Było to o 0,3% więcej niż w końcu września 2021 r. i o 2,7% więcej niż 31 października 2020 r.

Tablica 1. Podmioty gospodarki narodowej w rejestrze REGON<sup>a</sup> w województwie kujawsko-pomorskim w październiku 2021 r.

Podmioty	10-2021		
	liczba podmiotów	09-2021=100	10-2020=100
<b>Podmioty wpisane do rejestru REGON</b>	<b>215133</b>	<b>100,3</b>	<b>102,7</b>
podmioty nowo zarejestrowane	1679	121,7	108,3
podmioty wyrejestrowane	938	121,2	126,8
podmioty z zawieszoną działalnością	22468	101,5	111,5

a Dotyczy osób prawnych, jednostek organizacyjnych niemających osobowości prawnej oraz osób fizycznych prowadzących działalność gospodarczą (bez osób fizycznych prowadzących gospodarstwa indywidualne w rolnictwie).

W październiku 2021 r. odnotowano wzrost o 14,5% liczby nowych wpisów wśród osób fizycznych prowadzących działalność gospodarczą w porównaniu do poprzedniego miesiąca. Wśród spółek wzrost liczby nowych podmiotów był przeszło 2-krotny. W stosunku do analogicznego okresu ubiegłego roku liczba nowych wpisów wśród osób fizycznych spadła o 0,2%, a wśród spółek wzrosła o 59,0%.

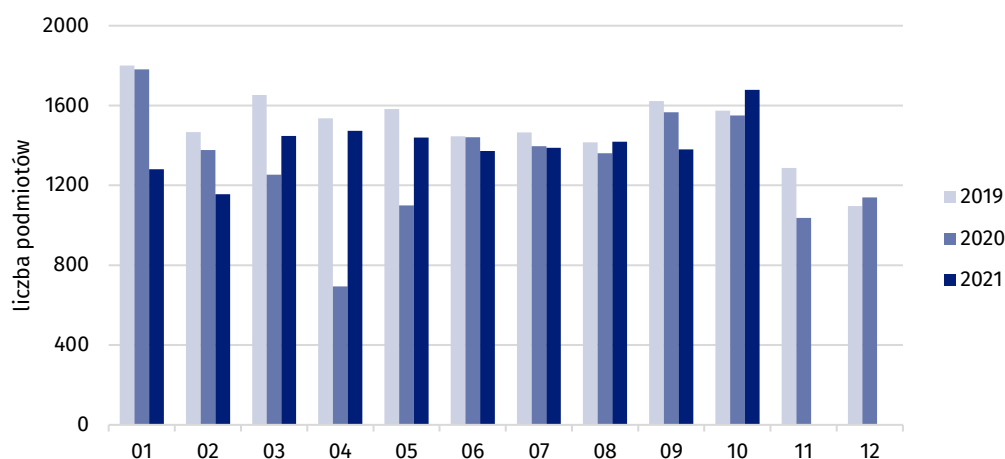
Na każdy 1 tys. podmiotów zarejestrowanych w rejestrze REGON przypadało 7,8 nowego wpisu, czyli o 1,4 podmiotu więcej niż przed miesiącem i o 0,4 więcej niż przed rokiem. Dla osób fizycznych wskaźnik ten wyniósł 8,4 nowych wpisów na 1 tys. zarejestrowanych osób fizycznych. Natomiast dla spółek miał wartość 8,0 nowych wpisów na 1 tys. tych podmiotów zarejestrowanych w rejestrze REGON w końcu października 2021 r.

Spośród podmiotów nowo zarejestrowanych w październiku 2021 r. 21,0% należało do sekcji budownictwo, a 16,7% do sekcji handel; naprawa pojazdów samochodowych. W porównaniu z październikiem 2020 r. w 11 sekcjach odnotowano wzrost liczby podmiotów nowo zarejestrowanych. Największy, 3,5-krotny, w sekcji wytwarzanie i zaopatrywanie w energię elektryczną, gaz, parę wodną i gorącą wodę. Z kolei najbardziej, o połowę, liczba nowych wpisów spadła w sekcji dostawa wody; gospodarowanie ściekami i odpadami; rekultywacja.

W październiku 2021 r. zarejestrowano w rejestrze REGON o 8,3% więcej nowych podmiotów niż przed rokiem i o 6,6% więcej niż przed dwoma laty

W 4 sekcjach na 1 tys. podmiotów nowo zarejestrowanych w rejestrze REGON według stanu na koniec października 2021 r. przypadało ponad 10 nowych rejestracji dokonanych w omawianym miesiącu. Były to wytwarzanie i zaopatrywanie w energię elektryczną, gaz, parę wodną i gorącą wodę (46,7), informacja i komunikacja (15,1), administrowanie i działalność wspierająca (11,5) oraz budownictwo (11,3). W pozostałych liczba nowych rejestracji oscylowała między 1,3 a 8,8 nowych wpisów na 1 tys. podmiotów zarejestrowanych w REGON<sup>1</sup>.

**Wykres 1. Podmioty nowo zarejestrowane w rejestrze REGON w województwie kujawsko-pomorskim**



Liczba podmiotów wyrejestrowanych z rejestru REGON w październiku 2021 r. była większa o 21,2% niż miesiąc wcześniej i o 26,8% większa niż w analogicznym miesiącu 2020 r.

Na każdy 1 tys. podmiotów, które były zarejestrowane w rejestrze REGON w październiku 2021 r. przypało 4,4 podmiotów zlikwidowanych w tym miesiącu. Wskaźnik ten w omawianym miesiącu był większy o 0,9 podmiotu skreślonego na 1 tys. znajdujących się w rejestrze podmiotów niż przed rokiem i o 0,8 większy niż w poprzednim miesiącu. Wśród osób fizycznych prowadzących działalność gospodarczą miał on wartość 5,8 a wśród spółek 0,3.

Nieco ponad ¼ podmiotów wyrejestrowanych z rejestru REGON w październiku 2021 r. stanowiły należące do sekcji handel; naprawa pojazdów samochodowych, a prawie ⅓ do sekcji budownictwo.

W 10 sekcjach odnotowano wzrost liczby skreśleń podmiotów w porównaniu do analogicznego miesiąca ubiegłego roku. Największy wzrost, ponad 2-krotny, liczby podmiotów wyrejestrowanych w stosunku do października 2020 r. miał miejsce w sekcji działalność finansowa i ubezpieczeniowa. Natomiast największy, o połowę, spadek liczby skreśleń odnotowano w sekcji wytwarzanie i zaopatrywanie w energię elektryczną, gaz, parę wodną i gorącą wodę.

W działalności finansowej i ubezpieczeniowej na 1 tys. zarejestrowanych w rejestrze w końcu października 2021 r. podmiotów wykonujących sklasyfikowaną w tej sekcji działalność przypadało najwięcej, bo 8,4 skreślonych podmiotów. W omawianym miesiącu najniższą wartość wskaźnika spośród wszystkich sekcji, bo 0,9 podmiotu skreślonego na 1 tys. zarejestrowanych, odnotowano ponownie w obsłudze rynku nieruchomości<sup>2</sup>.

Podobnie jak w poprzednich miesiącach, liczba podmiotów nowo zarejestrowanych była większa niż wyrejestrowanych. Na każde 100 podmiotów, które zostały skreślone z rejestru REGON w październiku przypadało 179 nowych wpisów. Sekcją o najkorzystniejszej wartości tego wskaźnika było wytwarzanie i zaopatrywanie w energię elektryczną, gaz, parę wodną

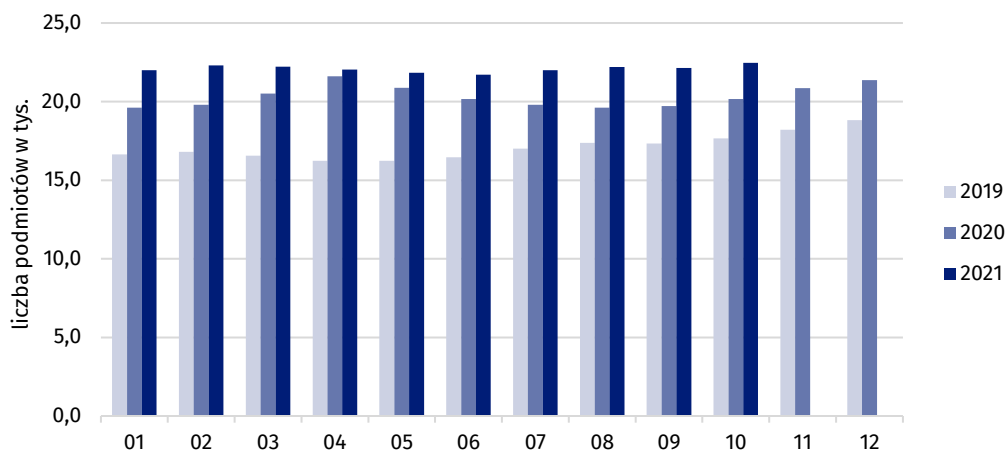
Największy wzrost liczby nowych wpisów podmiotów w stosunku do października 2020 r. miał miejsce w sekcji wytwarzanie i zaopatrywanie w energię elektryczną, gaz, parę wodną i gorącą wodę

<sup>1</sup> W sekcjach górnictwo i wydobywanie oraz administracja publiczna i obrona narodowa; obowiązkowe zabezpieczenia społeczne nie powstał w omawianym miesiącu żaden nowy podmiot.

<sup>2</sup> W sekcjach górnictwo i wydobywanie oraz administracja publiczna i obrona narodowa; obowiązkowe zabezpieczenia społeczne nie skreślono w październiku 2021 r. żadnego podmiotu.

i gorącą wodę, gdzie na 100 podmiotów wyrejestrowanych przypadało 4,2 tys. nowych wpisów. Natomiast najmniej podmiotów nowych na 100 skreślonych odnotowano w sekcji dostawa wody; gospodarowanie ściekami i odpadami; rekultywacja – 50.

**Wykres 2. Podmioty z zawieszoną działalnością w rejestrze REGON w województwie kujawsko-pomorskim**



W końcu października 2021 r. podmioty z zawieszoną działalnością stanowiły 10,4% podmiotów zarejestrowanych w rejestrze REGON w województwie. Było to o 0,2 p. proc. więcej niż rok wcześniej i o 0,1 p. proc. więcej niż w końcu poprzedniego miesiąca. Podobnie jak w poprzednich miesiącach, sekcją o największym udziale podmiotów z zawieszoną działalnością było budownictwo (17,3%). Powyżej 10% podmiotów z zawieszoną działalnością odnotowano także w sekcjach: administrowanie i działalność wspierająca (15,9%), transport i gospodarka magazynowa (13,8%), zakwaterowanie i gastronomia (12,2%), górnictwo i wydobywanie (10,7%), informacja i komunikacja (10,3%) oraz działalność finansowa i ubezpieczeniowa (10,1%).

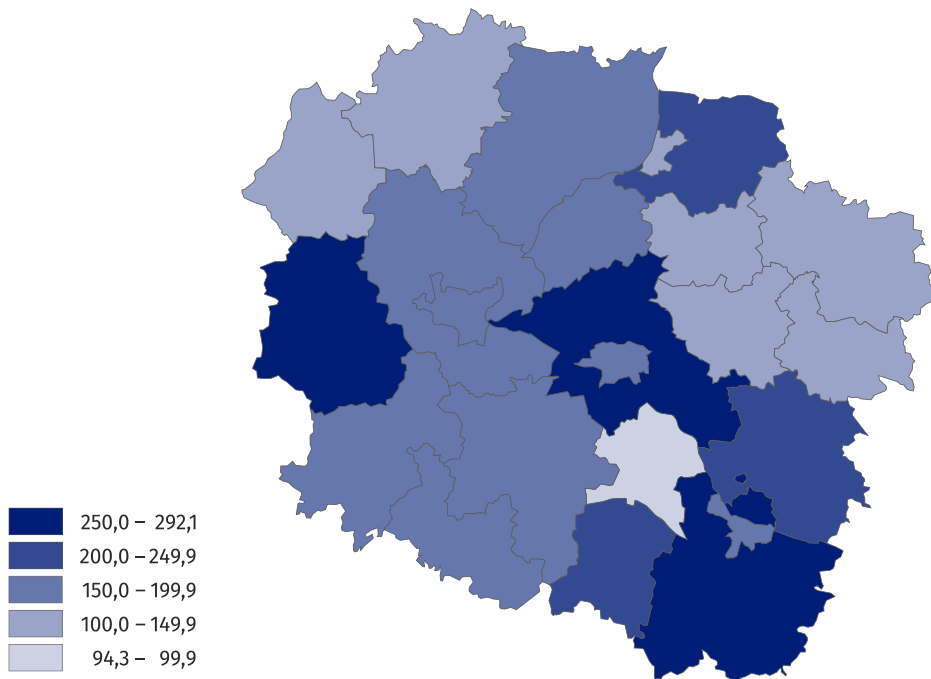
W porównaniu do października 2020 r. w 5 sekcjach, odnotowano niewielki spadek odsetka podmiotów z zawieszoną działalnością. Dotyczył on zakwaterowania i gastronomii oraz edukacji (o 0,5 p. proc.), informacji i komunikacji (o 0,4 p. proc.), górnictwa i wydobywania oraz wytwarzania i zaopatrywania w energię elektryczną, gaz, parę wodną i gorącą wodę (o 0,2 p. proc.). Wzrost udziału podmiotów zawieszonych w październiku 2021 r. w stosunku do analogicznego miesiąca 2020 r. wystąpił w 16 sekcjach. Największy był w budownictwie oraz w zakwaterowaniu i gastronomii, gdzie wyniósł 1,7 p. proc.

Względem października 2020 r. w 10 powiatach oraz w Bydgoszczy, Grudziądzu i we Włocławku nastąpił wzrost liczby nowych rejestracji. Największy, o prawie 2/3, miał miejsce w powiecie włocławskim, a najmniejszy – o 2,0% w powiecie świeckim. Spośród 9 powiatów, w których w październiku 2021 r. powstało mniej podmiotów niż rok wcześniej, największy spadek odnotowano w powiecie tucholskim (o 51,1%). W Toruniu zarejestrowano tyle samo podmiotów, co przed rokiem.

W 15 powiatach i w we wszystkich miastach na prawach powiatu liczba podmiotów skreślonych wzrosła w październiku 2021 r. w porównaniu z analogicznym miesiącem poprzedniego roku. Największy, 2,6-krotny wzrost, miał miejsce w powiecie wąbrzeskim. Spadek tej liczby odnotowano w 4 powiatach: radziejowskim (o 40,0%), inowrocławskim (o 11,7%), lipnowskim (o 9,5%) oraz w toruńskim (o 7,3%).

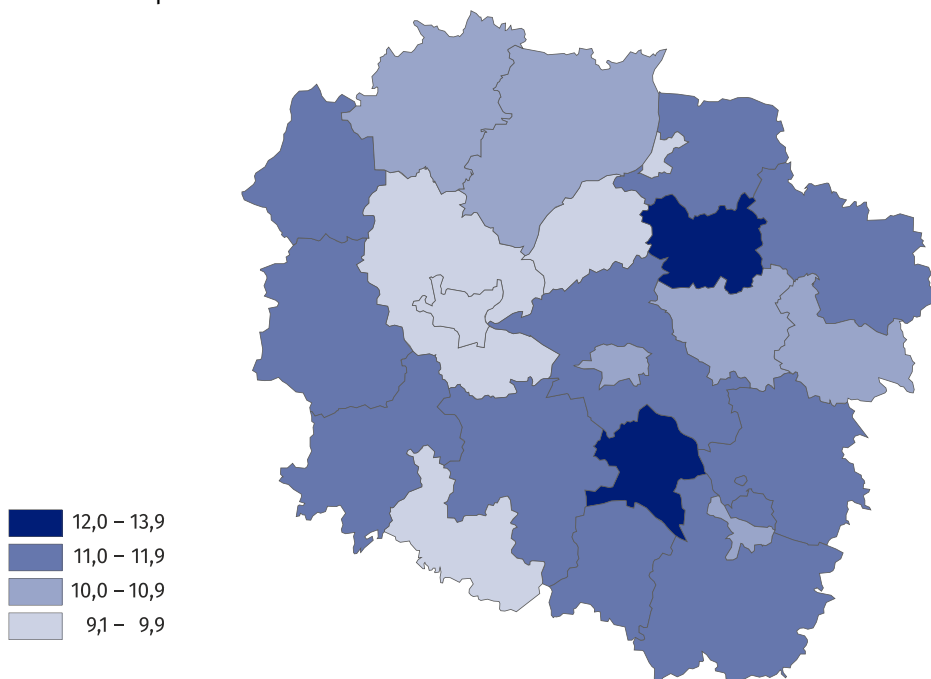
W październiku 2021 r. w 9 powiatach powstało mniej podmiotów niż przed rokiem

**Mapa 1. Podmioty nowo zarejestrowane w przeliczeniu na 100 podmiotów wyrejestrowanych w województwie kujawsko-pomorskim w październiku 2021 r.**



W omawianym miesiącu w niemal wszystkich powiatach i we wszystkich miastach na prawach powiatu liczba nowych wpisów była wyższa niż skreśleń. Wyjątek stanowił powiat aleksandrowski, gdzie na 100 podmiotów skreślonych przypadły 94 nowe wpisy. W powiecie toruńskim nowych rejestracji było niemal 3 razy więcej niż podmiotów wyrejestrowanych.

**Mapa 2. Udział podmiotów z zawieszoną działalnością w ogólnej liczbie podmiotów zarejestrowanych w województwie kujawsko-pomorskim w 2021 r. Stan na 31 października**




W 18 powiatach i we wszystkich miastach na prawach powiatu zwiększył się nieznacznie w porównaniu z październikiem 2020 r. udział podmiotów z zawieszoną działalnością w ogólnej liczbie podmiotów w nich zarejestrowanych. Najbardziej, o zaledwie 1,6 p. proc., w powiecie wąbrzeskim. Tylko w powiecie aleksandrowskim udział podmiotów zawieszonych w ogólnej ich liczbie był mniejszy niż przed rokiem (o 1,8 p. proc.). Jednocześnie w powiecie tym utrzymał się największy w województwie odsetek podmiotów, które miały zawieszoną działalność gospodarczą w ogólnej liczbie zarejestrowanych tam podmiotów (13,9%). W pozostałych jednostkach administracyjnych oscylował on między 12,7% w powiecie wąbrzeskim a 9,1% – w chełmińskim.


Największy udział podmiotów z zawieszoną działalnością odnotowano we wrześniu 2021 r. w powiecie aleksandrowskim


W przypadku cytowania danych Głównego Urzędu Statystycznego prosimy o zamieszczenie informacji: „Źródło danych GUS”, a przypadku publikowania obliczeń dokonanych na danych opublikowanych przez GUS prosimy o zamieszczenie informacji: „Opracowanie własne na podstawie danych GUS”

Opracowanie merytoryczne:  
**Urząd Statystyczny w Bydgoszczy**  
**Dyrektor dr Wiesława Gierańczyk**  
Tel: 52 366 93 90

Rzeczoznawca:  
**Zespół do spraw obsługi mediów**  
Tel: 532457701, 539671457  
e-mail: [media\\_USBdg@stat.gov.pl](mailto:media_USBdg@stat.gov.pl)

 [www.bydgoszcz.stat.gov.pl](http://www.bydgoszcz.stat.gov.pl)

 [@Bydgoszcz\\_STAT](https://twitter.com/Bydgoszcz_STAT)

 [@GlownyUrzadStatystyczny](https://www.facebook.com/GlownyUrzadStatystyczny)

#### **Powiązane opracowania**

[Rocznik Statystyczny Województwa Kujawsko-Pomorskiego 2020](#)

[Województwo kujawsko-pomorskie w liczbach 2021](#)

[Biuletyn statystyczny województwa kujawsko-pomorskiego 2 kwartał 2021 r.](#)

[Komunikat o sytuacji społeczno-gospodarczej województwa kujawsko-pomorskiego – wrzesień 2021 r.](#)

[Podmioty gospodarki narodowej w rejestrze REGON w województwie kujawsko-pomorskim. Stan na koniec 2020 r.](#)

[Podmioty nowo zarejestrowane, wyrejestrowane i z zawieszoną działalnością w województwie kujawsko-pomorskim w pierwszym roku pandemii COVID-19 \(03.2020-02.2021\)](#)

[Informacja o podmiotach gospodarki narodowej wpisanych do rejestru REGON w województwie kujawsko-pomorskim – wrzesień 2021 r.](#)

#### **Temat dostępny w bazach danych**

[Bank Danych Lokalnych – Podmioty gospodarcze i przekształcenia własnościowe i strukturalne](#)

#### **Ważniejsze pojęcia dostępne w słowniku**

[Podmioty gospodarki narodowej](#)

[Osoba fizyczna prowadząca działalność gospodarczą](#)