

Informacja o podmiotach gospodarki narodowej wpisanych do rejestru REGON w województwie kujawsko-pomorskim – czerwiec 2021 r.

23.07.2021 r.

↓0,9%

Spadek liczby nowo zarejestrowanych osób fizycznych w porównaniu z czerwcem 2020 r.

Według stanu na koniec czerwca 2021 r. w rejestrze REGON w województwie kujawsko-pomorskim zarejestrowanych było 212,7 tys. podmiotów gospodarki narodowej (bez osób fizycznych prowadzących wyłącznie indywidualne gospodarstwa rolne). Było to o 0,3% więcej niż w końcu maja 2021 r. i o 3,1% więcej niż 30 czerwca 2020 r.

Tablica 1. Podmioty gospodarki narodowej w rejestrze REGON^a w województwie kujawsko-pomorskim w czerwcu 2021 r.

Podmioty	06-2021		
	liczba podmiotów	05-2021=100	06-2020=100
Podmioty wpisane do rejestru REGON	212671	100,3	103,1
podmioty nowo zarejestrowane	1373	95,4	95,2
podmioty wyrejestrowane	722	101,4	122,4
podmioty z zawieszoną działalnością	21708	99,4	107,6

a Dotyczy osób prawnych, jednostek organizacyjnych niemających osobowości prawnej oraz osób fizycznych prowadzących działalność gospodarczą (bez osób fizycznych prowadzących gospodarstwa indywidualne w rolnictwie).

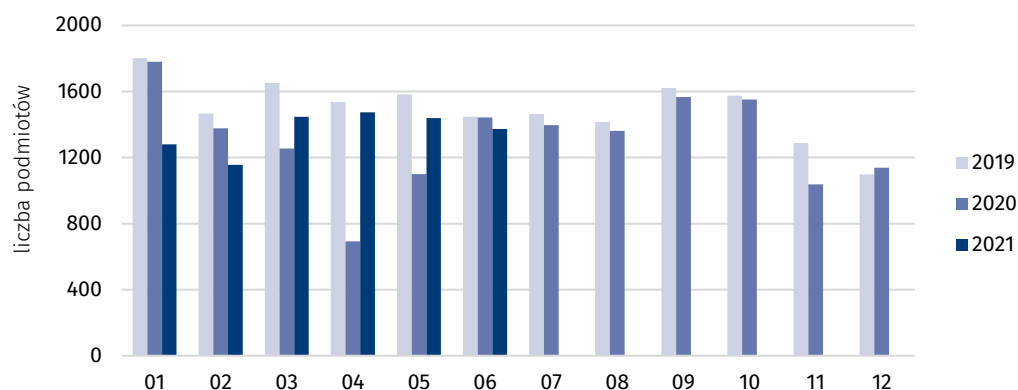
W czerwcu 2021 r. odnotowano spadek liczby nowych podmiotów w porównaniu do poprzedniego miesiąca: wśród osób fizycznych prowadzących działalność gospodarczą o 4,6% i o 18,4% wśród spółek. W stosunku do analogicznego okresu ubiegłego roku wśród osób fizycznych wzrosła o 0,9% a wśród spółek spadła o nieco ponad 1/3. Na każdy 1 tys. podmiotów zarejestrowanych w rejestrze REGON w czerwcu przypadło w tym miesiącu 6,5 nowych wpisów, tyle samo co w maju 2021 r. (6,8) i o 0,5 mniej niż przed rokiem. Dla osób fizycznych wskaźnik ten miał wartość 7,5 nowych wpisów na 1 tys. podmiotów zarejestrowanych, a dla spółek jedynie 4,4 nowych wpisów na 1 tys. podmiotów zarejestrowanych.

Spośród podmiotów nowo zarejestrowanych w czerwcu 2021 r. 23,2% należało do sekcji budownictwo, a 14,9% do sekcji handel; naprawa pojazdów samochodowych. W porównaniu z czerwcem 2020 r. w 8 sekcjach odnotowano wzrost liczby podmiotów nowo zarejestrowanych. W pozostałych sekcjach liczba nowych rejestracji była mniejsza niż przed rokiem. Największy spadek, o 2/3, wystąpił w sekcjach wytwarzanie i zaopatrywanie w energię elektryczną, gaz, parę wodną i gorącą wodę oraz dostawa wody; gospodarowanie ściekami i odpadami; rekultywacja. Największy wzrost liczby nowych wpisów, o ponad 2/3, odnotowano w informacji i komunikacji oraz w obsłudze rynku nieruchomości.

W czerwcu 2021 r. zarejestrowano w rejestrze REGON o ok. 5% mniej nowych podmiotów niż przed rokiem i przed dwoma laty

W 3 sekcjach na 1 tys. podmiotów zarejestrowanych w rejestrze REGON według stanu na koniec czerwca 2021 r. przypadało więcej niż 10 nowych rejestracji dokonanych w omawianym miesiącu. Były to informacja i komunikacja (15,0 nowych wpisów na 1 tys. podmiotów zarejestrowanych), administrowanie i działalność wspierająca (11,0 na 1 tys. podmiotów zarejestrowanych) oraz budownictwo (10,5 na 1 tys. podmiotów zarejestrowanych).

Wykres 1. Podmioty nowo zarejestrowane w rejestrze REGON w województwie kujawsko-pomorskim



Liczba podmiotów wyrejestrowanych z rejestru REGON w czerwcu 2021 r. była o 1,4% większa niż miesiąc wcześniej i o 22,4% niż w analogicznym miesiącu 2020 r. Na każdy 1 tys. podmiotów, które były zarejestrowane w rejestrze REGON w maju 2021 r. przypadło 3,4 podmiotów zlikwidowanych w tym miesiącu. Wskaźnik ten w omawianym miesiącu był większy o 0,5 podmiotu skreślonego na 1 tys. znajdujących się w rejestrze podmiotów niż przed rokiem i taki sam jak w poprzednim miesiącu. Wśród osób fizycznych prowadzących działalność gospodarczą miał on wartość 4,2 a wśród spółek 1,5.

Najwięcej, bo 1/4, podmiotów wyrejestrowanych z rejestru REGON w czerwcu 2021 r należało do sekcji handel; naprawa pojazdów samochodowych.

W 11 sekcjach odnotowano wzrost liczby skreśleń podmiotów w porównaniu do analogicznego miesiąca ubiegłego roku. Największy wzrost, o 83,3%, liczby podmiotów wyrejestrowanych w stosunku do czerwca 2020 r. miał miejsce w sekcji administrowanie i działalność wspierająca¹. Największy, 60%, spadek liczby skreśleń odnotowano w edukacji oraz w działalności rozrywkowej i rekreacyjnej.

W administrowaniu i działalności wspierającej na 1 tys. zarejestrowanych w rejestrze w końcu czerwca 2021 r. podmiotów wykonujących sklasyfikowaną w tej sekcji działalność przypadało najwięcej, bo 6,4 skreślonych podmiotów. W omawianym miesiącu najniższą wartość wskaźnika spośród wszystkich sekcji, bo 0,7 podmiotu skreślonego na 1 tys. zarejestrowanych, odnotowano w obsłudze rynku nieruchomości².

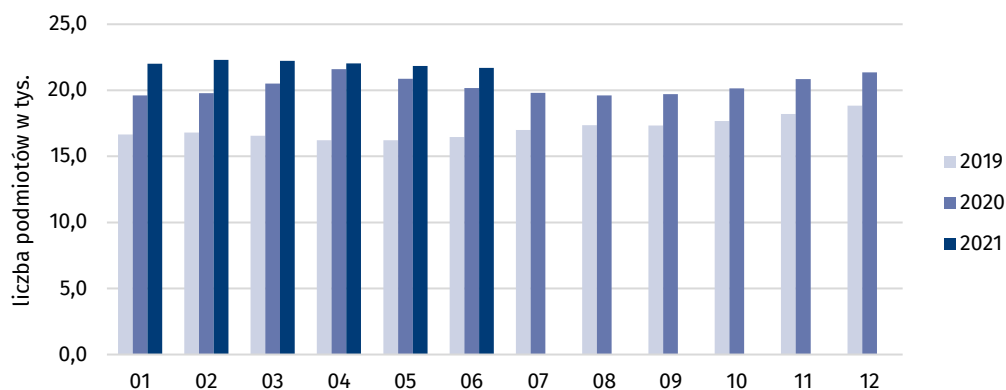
Podobnie jak w poprzednich miesiącach, liczba podmiotów nowo zarejestrowanych była większa niż wyrejestrowanych. Na każde 100 podmiotów, które zostały skreślone z rejestru REGON w maju przypadało 190 nowych wpisów. Sekcją o najkorzystniejszej wartości tego wskaźnika była informacja i komunikacja, gdzie na 100 podmiotów wyrejestrowanych przypadało 818 nowych wpisów. Natomiast najmniej podmiotów nowych na 100 skreślonych odnotowano w sekcji dostawa wody; gospodarowanie ściekami i odpadami; rekultywacja – 50. Tylko w tej sekcji w czerwcu zlikwidowano więcej podmiotów niż wpisano do rejestru REGON.

Największy wzrost liczby skreśleń podmiotów w stosunku do czerwca 2020 r. miał miejsce w sekcji dostawa wody; gospodarowanie ściekami i odpadami; rekultywacja

¹ Nie uwzględniono sekcji D, gdzie w czerwcu 2021 r. zlikwidowano 4 podmioty, a rok wcześniej żadnego.

² W sekcjach B i O nie skreślono w czerwcu 2021 r. żadnego podmiotu.

Wykres 2. Podmioty z zawieszoną działalnością w rejestrze REGON w województwie kujawsko-pomorskim



W końcu czerwca 2021 r. podmioty z zawieszoną działalnością stanowiły 10,2% podmiotów zarejestrowanych w rejestrze REGON w województwie. Było to o 0,4 p. proc. więcej niż rok wcześniej i o 0,1 p. proc. mniej niż w końcu poprzedniego miesiąca. Sekcją o największym udziale podmiotów z zawieszoną działalnością było budownictwo (17,2%). Powyżej 10% podmiotów z zawieszoną działalnością odnotowano także w sekcjach: administrowanie i działalność wspierająca (15,4%), transport i gospodarka magazynowa (13,9%), górnictwo i wydobywanie (11,0%), działalność rozrywkowa i rekreacyjna (10,1%), zakwaterowanie i gastronomia (9,2%).

W porównaniu do czerwca 2020 r. w 4 sekcjach odnotowano niewielki spadek odsetka podmiotów z zawieszoną działalnością. Oscylował on między 0,4 p. proc. a 1,1 p. proc. Wzrost udziału podmiotów zawieszonych w czerwcu 2021 r. w stosunku do analogicznego miesiąca 2020 r. wystąpił w 14 sekcjach. Największy był budownictwie, gdzie wyniósł 1,0 p. proc.

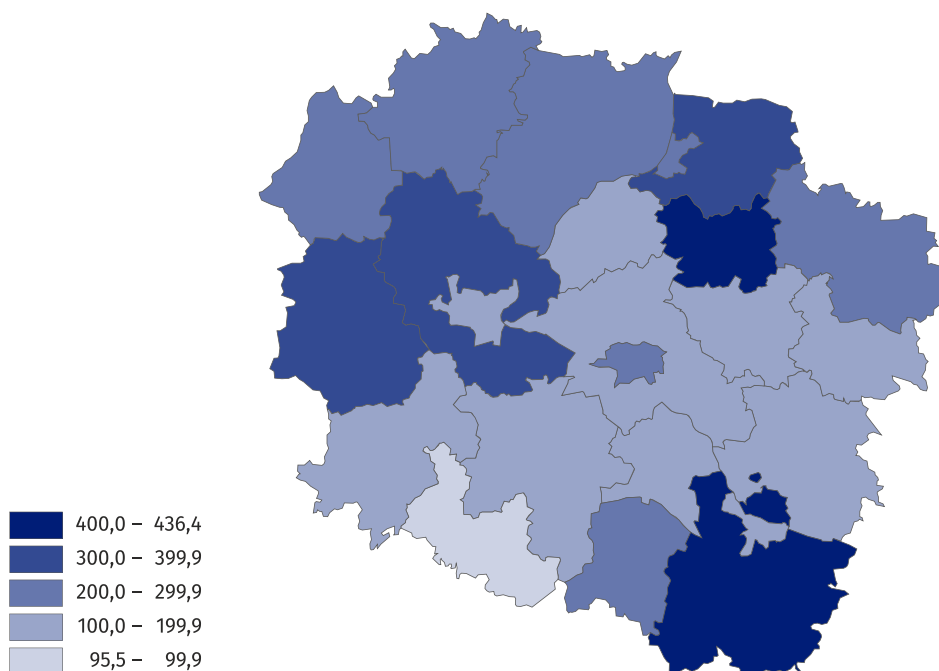
Względem czerwca 2020 r. w 8 powiatach i w 2 miastach na prawach powiatu (Grudziądzu i Toruniu) nastąpił wzrost liczby nowych rejestracji. Największy, ok. 30%, miał miejsce w powiecie nakielskim i w Grudziądzu, a najmniejszy – o 1,1% w powiecie inowrocławskim. Spośród 10 powiatów, w których w czerwcu 2021 r. powstało mniej podmiotów niż rok wcześniej, największy spadek odnotowano w powiecie radziejowskim (o 54,3%).

W 15 powiatach i w 2 miastach na prawach powiatu liczba podmiotów skreślonych wzrosła w czerwcu 2021 r. w porównaniu z analogicznym miesiącem poprzedniego roku. Największy, ponad 4-krotny wzrost, miał miejsce w powiecie rypińskim. Spadek tej liczby odnotowano w powiatach włocławskim (o 38,9%), grudziądzkim (o 30,0%), bydgoskim (o 13,5%) oraz w Toruniu (o 19,6%) i Włocławku (o 15,2%). W powiecie radziejowskim było ich tyle samo, co przed rokiem.

W czerwcu 2021 r. w 10 powiatach oraz w Bydgoszczy i we Włocławku powstało mniej podmiotów niż przed rokiem

Mapa 1. Podmioty nowo zarejestrowane w przeliczeniu na 100 podmiotów wyrejestrowanych w województwie kujawsko-pomorskim w 2021 r.

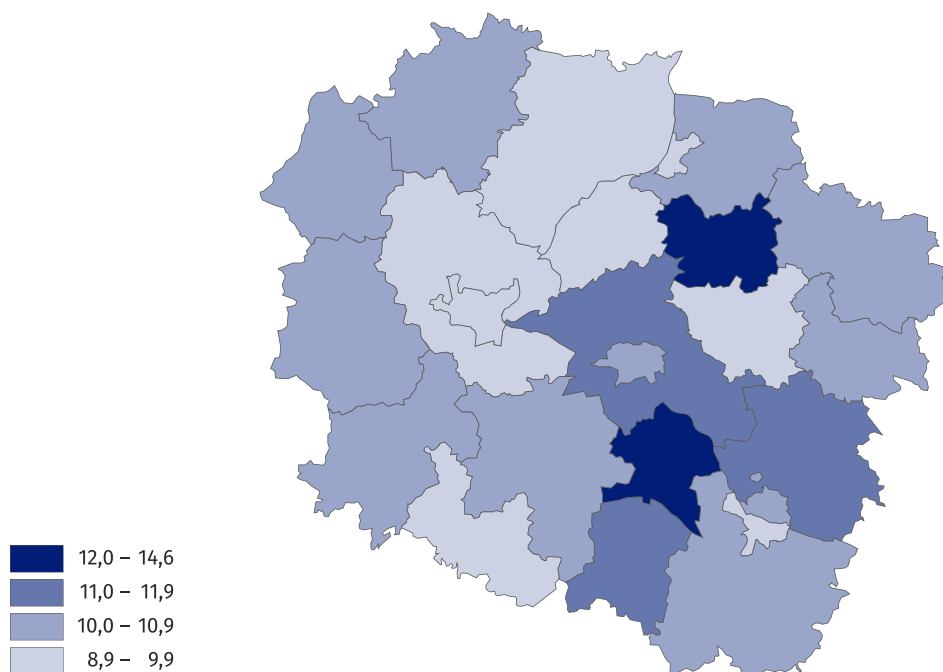
Stan na 30 czerwca



W omawianym miesiącu we wszystkich miastach na prawach powiatu i w niemal wszystkich powiatach, poza mogileńskim, liczba nowych wpisów była wyższa niż skreśleń. W powiecie włocławskim na 100 podmiotów wyrejestrowanych przypadło najwięcej w województwie, bo aż 436 nowych rejestracji.

Mapa 2. Udział podmiotów z zawieszoną działalnością w ogólnej liczbie podmiotów zarejestrowanych w województwie kujawsko-pomorskim w 2021 r.

Stan na 30 czerwca



W 15 powiatach i w trzech miastach na prawach powiatu zwiększył się w porównaniu z czerwcem 2020 r. udział podmiotów z zawieszoną działalnością w ogólnej liczbie podmiotów w nich zarejestrowanych. Najbardziej, o zaledwie 1,7 p. proc., w powiecie wąbrzeskim. W powiecie wrocławskim odsetek podmiotów zawieszonych był taki sami, jak przed rokiem. W pozostałych powiatach i w Grudziądzu odnotowano niewielki spadek tego udziału w stosunku do końca czerwca 2020 r. Największy był on w powiecie aleksandrowskim (o 1,5 p. proc.). W powiecie aleksandrowskim utrzymał się największy w województwie odsetek podmiotów, które miały zawieszoną działalność gospodarczą w ogólnej liczbie zarejestrowanych tam podmiotów (14,6%). W pozostałych jednostkach administracyjnych oscylował on między 12,4% w powiecie wąbrzeskim a 8,9% – w chełmińskim.

Najwyższy udział podmiotów z zawieszoną działalnością odnotowano w czerwcu 2021 r. w powiecie aleksandrowskim

W przypadku cytowania danych Głównego Urzędu Statystycznego prosimy o zamieszczenie informacji: „Źródło danych GUS”, a przypadku publikowania obliczeń dokonanych na danych opublikowanych przez GUS prosimy o zamieszczenie informacji: „Opracowanie własne na podstawie danych GUS”

Opracowanie merytoryczne:
Urząd Statystyczny w Bydgoszczy
Dyrektor dr Wiesława Gierańczyk
Tel: 52 366 93 90

Rozpowszechnianie:
Zespół do spraw obsługi mediów
Tel: 532457701, 539671457
e-mail: media_USBdg@stat.gov.pl

**Kujawsko-Pomorski Ośrodek
Badań Regionalnych**

tel.: (+48 52) 366 93 03,

faks: (+48 52) 366 93 56

e-mail: kpobr@stat.gov.pl



www.bydgoszcz.stat.gov.pl



@BYDGOSZCZ_STAT



@GlownyUrządStatystyczny

Powiązane opracowania

[Rocznik Statystyczny Województwa Kujawsko-Pomorskiego 2020](#)

[Województwo kujawsko-pomorskie w liczbach 2020](#)

[Biuletyn statystyczny województwa kujawsko-pomorskiego I kwartał 2021 r.](#)

[Komunikat o sytuacji społeczno-gospodarczej województwa kujawsko-pomorskiego – maj 2021 r.](#)

[Podmioty gospodarki narodowej w rejestrze REGON w województwie kujawsko-pomorskim. Stan na koniec 2020 r.](#)

[Podmioty nowo zarejestrowane, wyrejestrowane i z zawieszoną działalnością w województwie kujawsko-pomorskim w pierwszym roku pandemii COVID-19 \(03.2020-02.2021\)](#)

[Informacja o podmiotach gospodarki narodowej wpisanych do rejestru REGON w województwie kujawsko-pomorskim – maj 2021 r.](#)

Temat dostępny w bazach danych

[Bank Danych Lokalnych – Podmioty gospodarcze i przekształcenia własnościowe i strukturalne](#)

Ważniejsze pojęcia dostępne w słowniku

[Podmioty gospodarki narodowej](#)

[Osoba fizyczna prowadząca działalność gospodarczą](#)