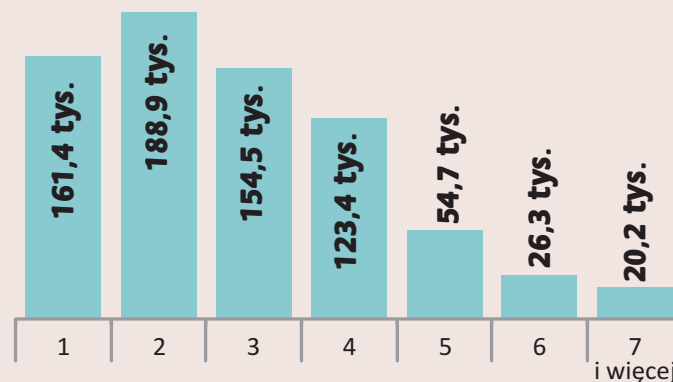


Dane według Narodowego Spisu Powszechnego Ludności i Mieszkań 2011

W województwie kujawsko-pomorskim w 2011 r. było 729,2 tys. gospodarstw domowych, do którego przynależało 2086,8 tys. osób.

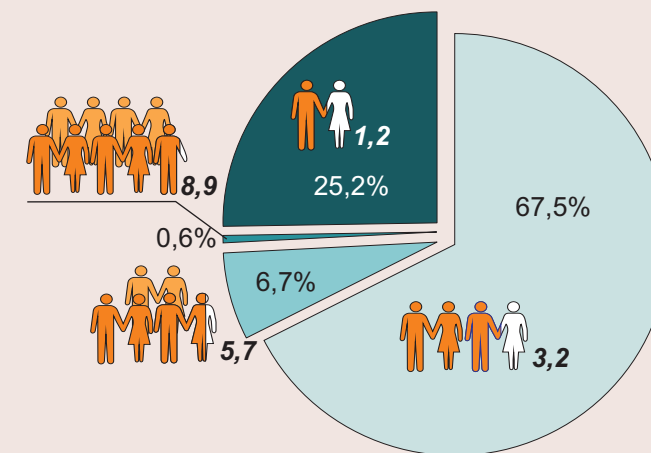
LICZBA GOSPODARSTW DOMOWYCH WEDŁUG LICZBY OSÓB W 2011 R.



Liczba osób w gospodarstwie domowym

Przeciętnie 1 gospodarstwo domowe składało się z niespełna 3 osób.

GOSPODARSTWA DOMOWE WEDŁUG LICZBY OSÓB ORAZ SKŁADU RODZINNEGO W 2011 R.



Skład rodzinny:

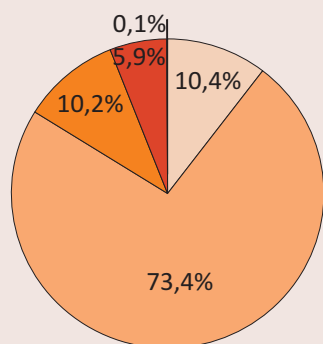
- Jednorodzinne
- Dwurodzinne
- Trzy i więcej rodzinne
- Nierodzinne



Przeciętna liczba osób w gospodarstwie domowym

LICZBA LUDNOŚCI W GOSPODARSTWACH DOMOWYCH W 2011 R.

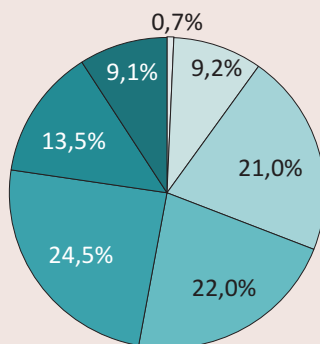
WEDŁUG STANU CYWILNEGO PRAWNEGO REPREZENTANTA



Stan cywilny prawny:

- Kawalerowie, panny
- Żonaci, zamężne
- Wdowcy, wdowy
- Rozwiedzeni, rozwiedzione
- Nieustalony

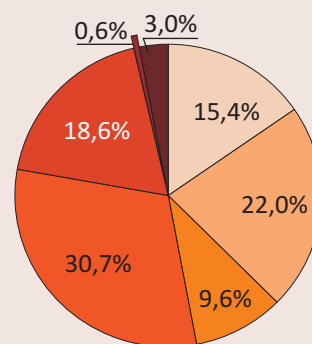
WEDŁUG WIEKU REPREZENTANTA



Wiek:

- 19 lat i mniej
- 20-29
- 30-39
- 40-49
- 50-59
- 60-69
- 70 i więcej

WEDŁUG POZIOMU WYKSZTAŁCENIA REPREZENTANTA



Poziom wykształcenia:

- Wyższe
- Średnie zawodowe i policealne
- Średnie ogólnokształcące
- Zasadnicze zawodowe
- Gimnazjalne i podstawowe ukończone
- Podstawowe nieukończone i bez wykształcenia szkolnego
- Nieustalone

Najliczniejsze gospodarstwa domowe występowały w przypadku, gdy reprezentanci byli w wieku 40-49 lat (3,6 osób), żonaci lub zamężne (3,4 osób) i mieli wykształcenie zasadnicze zawodowe (3,3 osób).