

URZĄD STATYSTYCZNY
W BYDGOSZCZY



STATISTICAL OFFICE
IN BYDGOSZCZ

RYNEK PRACY W WOJEWÓDZTWIE KUJAWSKO-POMORSKIM W 2016 R.



LABOUR MARKET
IN KUJAWSKO-POMORSKIE VOIVODSHIP
IN 2016

INFORMACJE I OPRACOWANIA STATYSTYCZNE
STATISTICAL INFORMATION AND ELABORATION

Bydgoszcz

2017

Opracowanie i redakcja merytoryczna **Compilation and editorial supervision**

Elżbieta Królikowska, Joanna Krzyś, Dorota Malicka, Alicja Redelbach, Bartosz Wilk, Małgorzata Winnicka,
Radosław Żmuda-Trzebiatowski

— Ośrodek Badań i Analiz Rynku Pracy — *Surveys and Analysis of Labour Market Centre*

pod kierunkiem *supervised by*

Mirosławy Wozikowskiej

Autor części

Author of the part

**Analiza taksonomiczna rynku pracy według
powiatów**

***Taxonomic analysis of Labour Market by
powiats***

Dominik Ziółkowski

— Ośrodek Badań i Analiz Rynku Pracy

— *Surveys and Analysis of Labour Market Centre*

**Redakcja techniczna, skład
i grafika komputerowa**

***Technical supervision, typesetting
and computer graphics***

Adam Mańkowski

— Kujawsko-Pomorski Ośrodek Badań Regionalnych

— *Kujawsko-Pomorski Regional Survey Centre*

**Przy publikowaniu danych US
prosimy o podanie źródła**

***When publishing SO data
please indicate source***

Publikacja dostępna również na CD-ROM

Publication also available on CD-ROM

ISSN 1734-7386



Urząd Statystyczny w Bydgoszczy ul. ks. Stanisława Konarskiego 1-3, 85-066 Bydgoszcz,
tel. 52 3669-390, fax 52 3669-356; internet – <http://bydgoszcz.stat.gov.pl/>
e-mail: KancelariaUSBDG@stat.gov.pl

Przedmowa

Urząd Statystyczny w Bydgoszczy przekazuje Państwu kolejne wydanie publikacji poświęconej sytuacji na rynku pracy w województwie kujawsko-pomorskim. W niniejszej edycji scharakteryzowano rynek pracy z wykorzystaniem danych statystycznych za 2016 r.

Opracowanie składa się z uwag metodycznych, syntezy wyników badań, tablic statystycznych oraz map i wykresów. Dane w publikacji zgrupowano w następujących działach:

- ✓ aktywność ekonomiczna ludności,
- ✓ pracujący, zatrudnieni,
- ✓ wynagrodzenia,
- ✓ warunki pracy,
- ✓ wolne miejsca pracy,
- ✓ bezrobocie rejestrowane.

Publikacja rozpoczyna się od tablic przeglądowych prezentujących województwo kujawsko-pomorskie na tle kraju i innych województw oraz wybrane dane o województwie w retrospekcji za lata 2008–2016.

Wyniki badań dotyczące sytuacji na rynku pracy w województwie kujawsko-pomorskim w 2016 r. zawierają analogiczne jak w ub. latach, rankingi powiatów według syntetycznych mierników rozwoju skonstruowanych na wskaźnikach charakteryzujących rynek pracy. Dla bardziej szczegółowego opisu zjawisk w Kujawsko-Pomorskim podstawowe dane statystyczne przedstawiono w podziale na podregiony, powiaty i gminy.

W celu umożliwienia interpretacji prezentowanych informacji zachęcam do zapoznania się z treścią uwag metodycznych, które obejmują źródła i zakres danych statystycznych, sposoby prezentacji, stosowane klasyfikacje i grupowania oraz definicje najważniejszych pojęć znajdujących się w opracowaniu.

Oddając do rąk Państwa „Rynek pracy w województwie kujawsko-pomorskim w 2016 r.” wyrażam przekonanie, że publikacja zainteresuje szerokie grono odbiorców oraz zaspokoi podstawowe potrzeby informacyjne użytkowników.

Zapraszam do współpracy z Urzędem Statystycznym w Bydgoszczy, zarówno w obszarze publikacji, jak i działań o charakterze analityczno-badawczym odpowiadających, w możliwie największym stopniu, na potrzeby użytkowników danych statystycznych.

p.o. Dyrektora

Urzędu Statystycznego w Bydgoszczy


dr Wiesława Gierańczyk

Preface

The Statistical Office in Bydgoszcz presents the latest edition of publication devoted to the situation on the labour market in kujawsko-pomorskie voivodship. This edition describes labour market by using statistical data for 2016.

The elaboration consists of methodological notes, results of surveys – synthetic, statistical tables as well as maps and charts. The data in this publication are grouped into the following divisions:

- ✓ economic activity of the population,*
- ✓ employment, paid employees,*
- ✓ wages and salaries,*
- ✓ work conditions,*
- ✓ job vacancies,*
- ✓ registered unemployment.*

The publication begins with review tables presenting kujawsko-pomorskie voivodship in comparison to the country and other voivodships as well as selected data by voivodship in the retrospection for years 2008–2016.

Results of surveys concerning situation on the labour market in kujawsko-pomorskie voivodship in 2016 similarly as in the previous year contain rankings for powiats by synthetic measures of development prepared on the basis of characteristics of the labour market. For a more detailed characterization of phenomena in Kujawsko-Pomorskie basic statistical data is presented in division on subregions, powiats and gminas.

To facilitate the interpretation of the presented information I encourage you to read methodological notes which include the sources and scope of statistical data, methods of data presentation, used classifications and groupings as well as definitions of the most important concepts contained in the publication.

I believe that the publication „Labour market in kujawsko-pomorskie voivodship in 2016” would interest a wide audience as well as satisfy the basic needs of information users.

I invite you to cooperation with the Statistical Office in Bydgoszcz both in the area of publication as well as in analytical and research area corresponding to, as far as possible, the needs of statistical data users.

Acting Director
of the Statistical Office in Bydgoszcz


dr Wiesława Gierańczyk

SPIS TREŚCI**CONTENTS**

	Str. Page
PRZEDMOWA	PREFACE 3
UWAGI METODYCZNE	METHODOLOGICAL NOTES 12
I. Źródła i zakres danych	<i>I. Sources and scope of data</i> 12
II. Objasnienia podstawowych pojęć	<i>II. Main definitions</i> 15
III. Metody analizy danych	<i>III. Methods of data analysis</i> 24
WYNIKI BADAŃ	RESULTS OF SURVEYS 28
I. Synteza	<i>I. Synthesis</i> 28
II. Analiza taksonomiczna rynku pracy według powiatów	<i>II. Taxonomic analysis of labour market by powiats</i> 36
WYKAZ MAP I WYKRESÓW	LIST OF MAPS AND CHARTS 38
Miernik poziomu rozwoju powiatów w 2016 r.	<i>Measure the level of development of powiats in 2016</i> 38
Aktywność ekonomiczna ludności (w wieku 15 lat i więcej) według płci w 2016 r.	<i>Economic activity of the population (aged 15 and more) by sex in 2016</i> 40
Bezrobotni (w wieku 15 lat i więcej) według okresu poszukiwania pracy w IV kwartale 2016 r.	<i>Unemployed persons (aged 15 and more) by duration of seeking job in 4th quarter of 2016</i> 40
Pracujący według powiatów w 2016 r.	<i>Employed persons by powiats in 2016</i> 40
Struktura pracujących według rodzajów działalności i powiatów w 2016 r.	<i>Structure of employed persons by activity sectors and powiats in 2016</i> 41
Przyjęcia i zwolnienia pracowników według wybranych sekcji PKD w 2016 r.	<i>Hires and terminations of employed persons by selected NACE sections in 2016</i> 41
Struktura zatrudnionych w warunkach zagrożenia w 2016 r.	<i>Structure of persons working in hazardous conditions in 2016</i> 42
Struktura zatrudnionych w warunkach zagrożenia według wybranych sekcji i działów PKD w 2016 r.	<i>Structure of persons working in hazardous conditions by selected NACE sections and divisions in 2016</i> 42
Struktura poszkodowanych w wypadkach przy pracy według wybranych sekcji PKD w 2016 r.	<i>Structure of persons injured in accidents at work by selected NACE sections in 2016</i> 42
Poszkodowani w wypadkach przy pracy według stażu pracy	<i>Persons injured in accidents at work by total work seniority</i> 43
Bezrobocie rejestrowane	<i>Registered unemployment</i> 43
Stopa bezrobocia rejestrowanego według powiatów w 2016 r.	<i>Registered unemployment rate by powiats in 2016</i> 43
Napływ i odpływ bezrobotnych	<i>Inflow to and outflow from unemployment</i> 44
Bezrobotni zarejestrowani według poziomu wykształcenia	<i>Registered unemployed persons by educational level</i> 44
Bezrobotni zarejestrowani na 1 ofertę pracy według powiatów w 2016 r.	<i>Registered unemployed persons per 1 job offer by powiats in 2016</i> 44

Uwaga: CZĘŚĆ TABELARYCZNA DOSTĘPNA W PLIKACH W FORMACIE EXCEL
 Note: TABULAR PART AVAILABLE IN FILE IN THE EXCEL FORMAT

SPIS TABELIC

LIST OF TABLES

	Tabl. Table
I. Tablice przeglądowe	
Wybrane dane o województwach w 2016 r.	1
Ważniejsze dane o województwie kujawsko-pomorskim	2
Ludność według ekonomicznych grup wieku, miejsca zamieszkania oraz podregionów i powiatów w 2016 r.	3
II. Aktywność ekonomiczna ludności	
Aktywność ekonomiczna ludności w wieku 15 lat i więcej	1(4)
Aktywność ekonomiczna ludności w wieku 15 lat i więcej według grup wieku i poziomu wykształcenia w IV kwartale 2016 r.	2(5)
Pracujący według płci, sektorów własności, statusu zatrudnienia oraz wielkich grup zawodów w IV kwartale 2016 r.	3(6)
Bezrobotni według okresu poszukiwania pracy, płci i miejsca zamieszkania w IV kwartale 2016 r.	4(7)
Bezrobotni według wybranych metod poszukiwania pracy, płci i miejsca zamieszkania w IV kwartale 2016 r.	5(8)
Bierni zawodowo nieposzukujący pracy według wybranych przyczyn bierności, płci i miejsca zamieszkania w IV kwartale 2016 r.	6(9)
III. Pracujący. Zatrudnieni	
Pracujący w gospodarce narodowej według płci, sektorów własności i sekcji PKD	1(10)
Pracujący według płci, sektorów własności i sekcji PKD	2(11)
Pracujący i zatrudnieni według wielkości przedsiębiorstw, sektorów własności i sekcji PKD w 2016 r.	3(12)
Pracujący w porze nocnej, emeryci i renciści, niepełnosprawni oraz cudzoziemcy według sektorów własności i sekcji PKD	4(13)
Pełnozatrudnieni i niepełnozatrudnieni według płci, sektorów własności i sekcji PKD	5(14)
Przyjęcia do pracy według płci, źródeł rekrutacji, sektorów własności i sekcji PKD	6(15)
Przyjęcia do pracy według liczby pracujących, sektorów własności i sekcji PKD	7(16)
Absolwenci szkół podejmujący pierwszą pracę według płci, sektorów własności i sekcji PKD ...	8(17)
I. Review tables	
<i>Selected data on voivodships in 2016</i>	<i>1</i>
<i>Major data on kujawsko-pomorskie voivodship</i>	<i>2</i>
<i>Population by economic age groups, place of residence, subregions and powiats in 2016</i>	<i>3</i>
II. Economic activity of the population	
<i>Economic activity of the population aged 15 and more</i>	<i>1(4)</i>
<i>Economic activity of the population aged 15 and more by age groups and educational level in 4th quarter of 2016</i>	<i>2(5)</i>
<i>Employed persons by sex, ownership sectors, employment status as well as large occupational groups in 4th quarter of 2016 ..</i>	<i>3(6)</i>
<i>Unemployed persons by duration of job search as well as sex and place of residence in 4th quarter of 2016</i>	<i>4(7)</i>
<i>Unemployed persons by selected methods of job seeking as well as sex and place of residence in 4th quarter of 2016</i>	<i>5(8)</i>
<i>Economically inactive persons by selected reasons for inactivity in sex and place of residence in 4th quarter of 2016</i>	<i>6(9)</i>
III. Employment. Paid employees	
<i>Employed persons in national economy by sex, ownership sectors and NACE sections</i>	<i>1(10)</i>
<i>Employed persons by sex, ownership sectors and NACE sections</i>	<i>2(11)</i>
<i>Employed persons and paid employees by size of enterprises, ownership sectors and NACE sections in 2016</i>	<i>3(12)</i>
<i>Persons working shift hours, retirees and pensioners, disabled persons as well as foreigners by ownership sectors and NACE sections</i>	<i>4(13)</i>
<i>Full- and part-time employees by sex, ownership sectors and NACE sections</i>	<i>5(14)</i>
<i>Hires by sex, sources of inflow, ownership sectors and NACE sections</i>	<i>6(15)</i>
<i>Hires by number of employed persons, ownership sectors and NACE sections</i>	<i>7(16)</i>
<i>School leavers starting work for the first time by sex, ownership sectors and NACE sections</i>	<i>8(17)</i>

III. Pracujący. Zatrudnieni (dok.)

Zwolnienia z pracy według przyczyn, sektorów własności i sekcji PKD	
Zwolnienia z pracy w przedsiębiorstwach według liczby pracujących, sektorów własności i sekcji PKD	
Przyjęcia i zwolnienia pracowników w przetwórstwie przemysłowym według sektorów własności i wybranych działów PKD	
Pracujący według płci, sektorów własności oraz podregionów i powiatów	
Pracujący według rodzajów działalności oraz podregionów i powiatów	
Pracujący według płci, rodzajów działalności oraz podregionów, powiatów i gmin	
Przeciętne zatrudnienie według sektorów własności i sekcji PKD	
Przeciętne zatrudnienie według sektorów własności, rodzajów działalności oraz podregionów i powiatów w 2016 r.	

IV. Wynagrodzenia

Przeciętne miesięczne wynagrodzenia brutto w gospodarce narodowej według sektorów własności i sekcji PKD	
Przeciętne miesięczne wynagrodzenia brutto według sektorów własności oraz sekcji i działów PKD	
Przeciętne miesięczne wynagrodzenia brutto według sektorów własności, rodzajów działalności oraz podregionów i powiatów w 2016 r.	

V. Warunki pracy

Wypadki i poszkodowani w wypadkach przy pracy według sekcji PKD	
Poszkodowani w wypadkach przy pracy według rodzajów wypadków, liczby dni niezdolności do pracy spowodowanej wypadkami oraz sektorów własności i sekcji PKD	
Poszkodowani w wypadkach przy pracy według wydarzeń powodujących uraz, sektorów własności i sekcji PKD	
Poszkodowani w wypadkach przy pracy według wydarzeń powodujących uraz oraz przyczyn wypadku	

III. Employment. Paid employees (cont.)

<i>Terminations by reasons, ownership sectors and NACE sections</i>	<i>9(18)</i>
<i>Terminations in enterprises by number of employed persons, ownership sectors and NACE sections</i>	<i>10(19)</i>
<i>Hires and terminations of employed persons in manufacturing enterprises by ownership sectors and selected NACE divisions</i>	<i>11(20)</i>
<i>Employed persons by sex, ownership sectors as well as subregions and powiats</i>	<i>12(21)</i>
<i>Employed persons by activity sectors as well as subregions and powiats</i>	<i>13(22)</i>
<i>Employed persons by sex, activity sectors and subregions, powiats and gminas</i>	<i>14(23)</i>
<i>Average paid employment by ownership sectors and NACE sections</i>	<i>15(24)</i>
<i>Average paid employment by ownership sectors, activity sectors as well as subregions and powiats in 2016</i>	<i>16(25)</i>

IV. Wages and salaries

<i>Average monthly gross wages and salaries in national economy by ownership sectors and NACE sections</i>	<i>1(26)</i>
<i>Average monthly gross wages and salaries by ownership sectors as well as NACE sections and divisions</i>	<i>2(27)</i>
<i>Average monthly gross wages and salaries by ownership sectors, activity sectors as well as subregions and powiats in 2016</i>	<i>3(28)</i>

V. Work conditions

<i>Accidents and persons injured in accidents by NACE sections</i>	<i>1(29)</i>
<i>Persons injured in accidents at work by kind of accidents, number of days incapacity to work caused by accidents as well as ownership sectors and NACE sections</i>	<i>2(30)</i>
<i>Persons injured in accidents at work by contact-mode of injury, ownership sectors and NACE sections</i>	<i>3(31)</i>
<i>Persons injured in accidents at work by contact-mode of injury and causes of accidents</i>	<i>4(32)</i>

V. Warunki pracy (dok.)

Przyczyny wypadków przy pracy według sekcji PKD	5(33)
Poszkodowani w wypadkach przy pracy według stażu pracy i sekcji PKD	6(34)
Poszkodowani w wypadkach przy pracy według grup wieku i sekcji PKD	7(35)
Stanowiska pracy, dla których dokonano oceny ryzyka zawodowego według sektorów własności i sekcji PKD	8(36)
Zatrudnieni na stanowiskach pracy, dla których dokonano oceny ryzyka zawodowego według sektorów własności i sekcji PKD	9(37)
Zbiorowość objęta badaniem zagrożenia czynnikami szkodliwymi dla zdrowia oraz zatrudnieni w warunkach zagrożenia według sektorów własności i sekcji PKD	10(38)
Zatrudnieni w warunkach zagrożenia według czynników zagrożeń, płci oraz sektorów własności i sekcji PKD	11(39)
Zatrudnieni w warunkach zagrożenia na 1000 zatrudnionych według czynników zagrożeń oraz sektorów własności i sekcji PKD	12(40)
Świadczenia z tytułu pracy w warunkach szkodliwych dla zdrowia i uciążliwych według sektorów własności i sekcji PKD	13(41)
Choroby zawodowe	14(42)
Świadczenia z tytułu wypadków przy pracy i chorób zawodowych według sektorów własności i sekcji PKD	15(43)
Poszkodowani w wypadkach przy pracy według rodzajów wypadków, liczby dni niezdolności do pracy spowodowanej wypadkami oraz podregionów i powiatów	16(44)
Zatrudnieni w warunkach zagrożenia według czynników zagrożeń oraz podregionów i powiatów	17(45)
Zatrudnieni w warunkach zagrożenia czynnikami szkodliwymi i niebezpiecznymi dla zdrowia według podregionów i powiatów w 2016 r.	18(46)

VI. Wolne miejsca pracy

Wolne miejsca pracy według wielkich grup zawodów i sekcji PKD	1(47)
---	-------

V. Work conditions (cont.)

<i>Causes of the accidents at work by NACE sections</i>	<i>5(33)</i>
<i>Persons injured in accidents at work by work seniority and NACE sections</i>	<i>6(34)</i>
<i>Persons injured in accidents at work by age groups and NACE sections</i>	<i>7(35)</i>
<i>Positions for which evaluation of occupational risk was done by ownership sectors and NACE sections</i>	<i>8(36)</i>
<i>Employees on positions for which evaluation of occupational risk was done by ownership sectors and NACE sections</i>	<i>9(37)</i>
<i>The population covered by the survey of hazard to agents harmful to health as well as persons working in hazardous condition by ownership sectors and NACE sections</i>	<i>10(38)</i>
<i>Persons working in hazardous conditions by hazardous factors, sex as well as ownership sectors and NACE sections</i>	<i>11(39)</i>
<i>Persons working in hazardous conditions per 1000 persons working by hazardous factors as well as ownership sectors and NACE sections</i>	<i>12(40)</i>
<i>Hazardous and hard working condition benefits by ownership sectors and NACE sections</i>	<i>13(41)</i>
<i>Occupational diseases</i>	<i>14(42)</i>
<i>Occupational accidents and occupational diseases compensations by ownership sectors and NACE sections</i>	<i>15(43)</i>
<i>Persons injured in accidents at work by kind of accidents, number of days incapacity to work caused by accidents as well as subregions and powiats</i>	<i>16(44)</i>
<i>Persons working in hazardous conditions by hazardous agents as well as subregions and powiats</i>	<i>17(45)</i>
<i>Persons working in hazardous conditions to agents harmful and hazardous to health by subregions and powiats in 2016</i>	<i>18(46)</i>

VI. Job vacancies

<i>Vacancies by large groups of occupations and NACE sections</i>	<i>1(47)</i>
---	--------------

VI. Wolne miejsca pracy (dok.)

Wolne miejsca pracy według sektorów własności, wielkości jednostek i wybranych grup zawodów
Wolne miejsca pracy według kwartałów oraz sektorów własności, wielkości jednostek i sekcji PKD
Wolne nowo utworzone miejsca pracy według kwartałów oraz sektorów własności, wielkości jednostek i sekcji PKD
Nowo utworzone miejsca pracy według sektorów własności, wielkości jednostek oraz sekcji PKD
Zlikwidowane miejsca pracy według sektorów własności, wielkości jednostek oraz sekcji PKD

VI. Job vacancies (cont.)

<i>Vacancies by ownership sectors, size of entities and selected groups of occupations</i>	2(48)
<i>Job vacancies by quarters as well as ownership sectors, size of entities and NACE sections</i>	3(49)
<i>Vacancies – newly created jobs by quarters, as well as ownership sectors, size of entities and NACE sections</i>	4(50)
<i>Newly created jobs by ownership sectors, size of entities as well as NACE sections</i>	5(51)
<i>Liquidated jobs by ownership sectors, size of entities as well as NACE sections</i>	6(52)

VII. Bezrobocie rejestrowane

Bezrobotni zarejestrowani w powiatowych urzędach pracy
Stopa bezrobocia, bezrobotni nowo zarejestrowani, wyrejestrowani i oferty pracy
Bezrobotni według poziomu wykształcenia, grup wieku, płci i kwartałów
Bezrobotni według czasu pozostawiania bez pracy, płci i kwartałów
Bezrobotni według stażu pracy, płci i kwartałów
Wybrane kategorie bezrobotnych według miesięcy w 2016 r.
Wybrane dane o bezrobotnych mieszkających na wsi
Wybrane aktywne programy rynku pracy oraz oferty pracy
Wydatki funduszu pracy
Oferty pracy w 2016 r.
Napływ i odpływ bezrobotnych
Bezrobotni nowo zarejestrowani
Bezrobotni wyrejestrowani z ewidencji urzędów pracy według przyczyn
Bezrobotni, którzy podjęli pracę

VII. Registered unemployment

<i>Unemployed persons registered in powiat labour offices</i>	1(53)
<i>Unemployment rate, newly registered unemployed persons, persons removed from unemployment rolls and job offers</i>	2(54)
<i>Unemployed persons by educational level, age groups, sex and quarters</i>	3(55)
<i>Unemployed persons by duration of unemployment, sex and quarters</i>	4(56)
<i>Unemployed persons by total work seniority, sex and quarters</i>	5(57)
<i>Selected categories of unemployed persons by months in 2016</i>	6(58)
<i>Selected data on unemployed persons in rural areas</i>	7(59)
<i>Selected labour market programmes and job offers</i>	8(60)
<i>Expenditures of Labour Fund</i>	9(61)
<i>Job offers in 2016</i>	10(62)
<i>Inflow to and outflow from unemployment</i>	11(63)
<i>Newly registered unemployed persons</i>	12(64)
<i>Persons removed from unemployment rolls by reasons</i>	13(65)
<i>Unemployed persons who received jobs</i>	14(66)

VII. Bezrobocie rejestrowane (dok.)

Wybrane dane o bezrobotnych poprzednio pracujących według czasu pozostawiania bez pracy, płci i rodzaju działalności ostatniego miejsca pracy w 2016 r.
Bezrobotni według grup zawodów w 2016 r.
Wybrane kategorie bezrobotnych według podregionów i powiatów w 2016 r.
Bezrobotni według poziomu wykształcenia oraz podregionów i powiatów w 2016 r.
Wybrane kategorie bezrobotnych w szczególnej sytuacji na rynku pracy według podregionów i powiatów w 2016 r.
Wybrane dane o bezrobotnych mieszkających na wsi według podregionów i powiatów w 2016 r.
Bezrobotni niepełnosprawni zarejestrowani w powiatowych urzędach pracy i oferty pracy według podregionów i powiatów w 2016 r.
Bezrobotni zarejestrowani w powiatowych urzędach pracy według płci, miejsca zamieszkania, miesięcy oraz podregionów i powiatów w 2016 r.
Stopa bezrobocia rejestrowanego według miesięcy oraz podregionów i powiatów w 2016 r.
Oferty pracy w powiatowych urzędach pracy według miesięcy oraz podregionów i powiatów w 2016 r.
Oferty pracy według podregionów i powiatów w 2016 r.
Bezrobotni zarejestrowani i oferty pracy według podregionów, powiatów i gmin
Bezrobotni według grup wieku, czasu pozostawiania bez pracy oraz według podregionów, powiatów i gmin w 2016 r.
Wybrane kategorie bezrobotnych według podregionów, powiatów i gmin w 2016 r.

VII. Registered unemployment (cont.)

<i>Selected data on unemployed persons previously in employment by duration of unemployment, sex and kind of activity of their last job in 2016</i>	15(67)
<i>Unemployed persons by groups of occupations in 2016</i>	16(68)
<i>Selected categories of unemployed persons by subregions and powiats in 2016</i>	17(69)
<i>Unemployed persons by educational level as well as subregions and powiats in 2016</i>	18(70)
<i>Selected categories of unemployed persons with a specific situation on the labour market by subregions and powiats in 2016</i>	19(71)
<i>Selected data on unemployed persons in the rural areas by subregions and powiats in 2016</i>	20(72)
<i>Disabled unemployed persons registered in powiat labour offices and job offers by subregions and powiats in 2016</i>	21(73)
<i>Unemployed persons registered in powiat labour offices by sex, place of residence, months as well as subregions and powiats in 2016</i>	22(74)
<i>Registered unemployment rate by months as well as subregions and powiats in 2016</i>	23(75)
<i>Job offers in powiat labour offices by months as well as subregions and powiats in 2016</i>	24(76)
<i>Job offers by subregions and powiats in 2016</i>	25(77)
<i>Registered unemployed persons and job offers by subregions, powiats and gminas</i>	26(78)
<i>Unemployed persons by age groups, duration of unemployment as well as subregions, powiats and gminas in 2016</i>	27(79)
<i>Selected categories of unemployed persons by subregions, powiats and gminas in 2016</i>	28(80)

OBJAŚNIENIA ZNAKÓW UMOWNYCH

- Kreska (–) – zjawisko nie wystąpiło.
- Zero: (0) – zjawisko istniało w wielkości mniejszej od 0,5.
(0,0) – zjawisko istniało w wielkości mniejszej od 0,05.
- Kropka (·) – zupełny brak informacji albo brak informacji wiarygodnych.
- Znak x – wypełnienie pozycji jest niemożliwe lub niecelowe.
- Znak Δ – oznacza, że nazwy zostały skrócone w stosunku do obowiązującej klasyfikacji.
- Znak # – oznacza, że dane nie mogą być opublikowane ze względu na konieczność zachowania tajemnicy statystycznej w rozumieniu ustawy o statystyce publicznej.
- „W tym” – oznacza, że nie podaje się wszystkich składników sumy.

SKRÓTY

tys.	= tysiąc	tj.	= to jest
zł	= złoty	tzn.	= to znaczy
m-cy	= miesiący	Dz. U.	= Dziennik Ustaw
r.	= rok	Nr	= numer
cd.	= ciąg dalszy	poz.	= pozycja
dok.	= dokończenie	ust.	= ustęp
p. proc.	= punkty procentowe	PKD	= Polska Klasyfikacja Działalności
str.	= strona	NTS	= Nomenklatura Jednostek Terytorialnych do Celów Statystycznych
tabl.	= tablica		

UWAGI METODYCZNE

I. ŹRÓDŁA I ZAKRES DANYCH

1. Prezentowane w niniejszej publikacji dane dotyczą, jeśli nie zaznaczono inaczej, gospodarki narodowej i są prezentowane:

- w układzie **Polskiej Klasyfikacji Działalności (PKD 2007)** – opracowanej na podstawie Statystycznej Klasyfikacji Działalności Gospodarczych we Wspólnocie Europejskiej – *Statistical Classification of Economic Activities in the European Community – NACE rev. 2*. PKD 2007 wprowadzona została z dniem 1 stycznia 2008 r. rozporządzeniem Rady Ministrów z dnia 24.12.2007 r. w sprawie Polskiej Klasyfikacji Działalności (Dz. U. Nr 251, poz. 1885 z późn. zm.).
- w układzie **Klasyfikacji Zawodów i Specjalności**, na podstawie której dokonano grupowania biernych zawodowo, pracujących oraz bezrobotnych, wprowadzonej rozporządzeniem Ministra Pracy i Polityki Społecznej z dnia 7 sierpnia 2014 r. w sprawie klasyfikacji zawodów i specjalności dla potrzeb rynku pracy oraz zakresu jej stosowania (Dz. U. 2014, poz. 1145 z późn. zm.). Klasyfikacja oparta jest na „Międzynarodowej Klasyfikacji Zawodów ISCO–08, zalecanej do stosowania przez Międzynarodową Organizację Pracy. Klasyfikacja Zawodów i Specjalności jest pięciopoziomowym, hierarchicznie usystematyzowanym zbiorem zawodów i specjalności występujących na rynku pracy. Grupuje poszczególne zawody (specjalności) w coraz bardziej zagregowane grupy oraz ustala ich symbole i nazwy (w ramach wielkich grup zawodów wyodrębnia się grupy duże, w ramach dużych – średnie, w ramach średnich – elementarne, a w ramach elementarnych – poszczególne specjalności).
- według **sektorów własności**:
 - a) sektor publiczny – grupujący własność państwową (Skarbu Państwa i państwowych osób prawnych), własność jednostek samorządu terytorialnego oraz „własność mieszaną” z przewagą kapitału (mienia) podmiotów sektora publicznego;
 - b) sektor prywatny – grupujący własność prywatną krajową (osób fizycznych i pozostałych jednostek prywatnych), własność zagraniczną (osób zagranicznych) oraz „własność mieszaną” z przewagą kapitału (mienia) podmiotów sektora prywatnego.
- według **wielkości jednostek**:
 - a) małe – o liczbie pracujących do 9 osób;
 - b) średnie – o liczbie pracujących od 10 do 49 osób;
 - c) duże – o liczbie pracujących powyżej 49 osób.
- według **rodzajów działalności**:
 - a) „Rolnictwo, leśnictwo, łowiectwo i rybactwo”;
 - b) „Przemysł” i „Budownictwo”;

- c) „Handel hurtowy i detaliczny; naprawa pojazdów samochodowych, włączając motocykle”, „Transport i gospodarka magazynowa”, „Działalność związana z zakwaterowaniem i usługami gastronomicznymi”, „Informacja i komunikacja”;
- d) „Działalność finansowa i ubezpieczeniowa”, „Działalność związana z obsługą rynku nieruchomości” oraz pozostałe usługi, które obejmują: „Działalność finansowa i ubezpieczeniowa”, „Działalność związana z obsługą rynku nieruchomości”; „Działalność profesjonalna, naukowa i techniczna”, „Działalność w zakresie usług administrowania i działalność wspierająca”, „Administracja publiczna i obrona narodowa; obowiązkowe zabezpieczenia społeczne”, „Edukacja”, „Opieka zdrowotna i pomoc społeczna”, „Działalność związana z kulturą, rozrywką i rekreacją”, „Pozostała działalność usługowa” „Organizacje i zespoły eksterytorialne”.

Pod pojęciem „**Przemysł**” należy rozumieć sekcje: „Górnictwo i wydobywanie”, „Przetwórstwo przemysłowe”, „Wytwarzanie i zaopatrywanie w energię elektryczną, gaz, parę wodną, gorącą wodę i powietrze do układów klimatyzacyjnych” oraz „Dostawa wody; gospodarowanie ściekami i odpadami oraz działalność związana z rekultywacją”.

2. Dane prezentowane dla województwa, podregionów, powiatów i gmin odpowiadają odpowiednio poziomowi 2, 3, 4, 5 **Nomenklatury Jednostek Terytorialnych do Celów Statystycznych (NTS)**, opracowanej na podstawie *Nomenclature of Territorial Units for Statistics (NUTS)* obowiązującej w krajach Unii Europejskiej. NTS obowiązująca od 1 I 2016 r. wprowadzona została rozporządzeniem Rady Ministrów z dnia 23 XII 2015 r. (Dz.U. z 2015 r., poz. 2313) w miejsce obowiązującej do 3 XII 2014 r.

3. Dane prezentowane dla wielkich grup zawodów odpowiadają pierwszemu poziomowi **Klasyfikacji Zawodów i Specjalności**.

4. Dane dotyczące **aktywności ekonomicznej ludności** opracowano na podstawie reprezentacyjnego Badania Aktywności Ekonomicznej Ludności (BAEL). Przeprowadzane jest ono w cyklu kwartalnym metodą obserwacji ciągłej, tj. aktywność ekonomiczną bada się w każdym tygodniu w ciągu całego kwartału, a jego wyniki uogólniane są na populację generalną. Badaniem objęte są **osoby w wieku 15 lat i więcej**, będące członkami gospodarstw domowych w wylosowanych mieszkaniach (od III kwartału 2012 r. poza zakresem badania pozostają osoby przebywające poza gospodarstwem domowym, tj. za granicą lub w gospodarstwach zbiorowego zakwaterowania 12 miesięcy lub więcej – do II kwartału 2012 r. było to powyżej 3 miesięcy). Badanie nie obejmuje gospodarstw domowych w obiektach zbiorowego zakwaterowania.

Od II kwartału 2006 r. dane BAEL liczone są w oparciu o dokładną datę urodzenia.

Od I kwartału 2008 r. czas poszukiwania pracy liczony jest od momentu zakończenia przerwy w poszukiwaniu pracy, o ile wystąpiła i trwała co najmniej 4 tygodnie. W związku z tym, dane te – nie są w pełni porównywalne z wynikami z lat poprzednich.

Od I kwartału 2015 r. dane BAEL dotyczące wykonywanego zawodu są opracowywane w oparciu o nową Klasyfikację Zawodów i Specjalności 2014, *dane o pracujących według zawodów nie są w pełni porównywalne z wynikami z lat ubiegłych* (patrz ust. 1 str. 12).

Dane za lata 2010–2012 przeliczono zgodnie z nową metodologią i nową podstawą uogólniania wyników. Do uogólnienia wyników badania na populację generalną zastosowano dane o ludności Polski w wieku 15 lat i więcej, pochodzące z bilansów opracowanych na podstawie wyników Narodowego Spisu Powszechnego Ludności i Mieszkań 2011.

Od I kw. 2016 r. w Badaniu Aktywności Ekonomicznej Ludności zastosowano kalibrację wag na poziomie województwa, w miejsce stosowanej dotąd kalibracji na poziomie kraju, co zapewnia spójność otrzymywanych wyników z danymi demograficznymi na poziomie województw. W obliczeniach wag uwzględniono stosowane dotychczas kategorie demograficzne według płci, grup wieku i miejsca zamieszkania, natomiast wskaźniki kompletności służące do korekty wag ze względu na występowanie braków odpowiedzi są obecnie wyznaczane na poziomie województw.

Uwaga: W niektórych tablicach sumy składników mogą być różne od wielkości podanych w wierszach „Ogółem”, co jest wynikiem zaokrągleń dokonywanych przy uogólnianiu wyników badania.

Z uwagi na reprezentacyjną metodę badania zalecana jest ostrożność w posługiwaniu się danymi w przypadkach, gdy zastosowano bardziej szczegółowe podziały i występują liczby niskiego rzędu (mniejsze niż 15 tys.). W przypadku, gdy liczby po uogólnieniu wyników z próby wynoszą poniżej 5 tys., zostały one zastąpione znakiem „.”, co oznacza, że konkretna wartość nie może być pokazana z uwagi na losowy błąd próby.

5. Informacje prezentowane w działach **Pracujący. Zatrudnieni** oraz **Wynagrodzenia** opracowano na podstawie sprawozdawczości oraz szacunków (m. in. w zakresie gospodarstw indywidualnych w rolnictwie). Wykorzystano sprawozdanie o pracujących, wynagrodzeniach i czasie pracy (Z–06), sprawozdanie z działalności fundacji, stowarzyszeń i innych organizacji społecznych (SOF–1), sprawozdanie z działalności samorządu gospodarczego i zawodowego, organizacji pracodawców (SOF–4) oraz sprawozdanie o działalności gospodarczej przedsiębiorstw (SP–3). Sprawozdanie Z–06 obejmuje osoby prawne i jednostki organizacyjne nie posiadające osobowości prawnej oraz ich jednostki lokalne posiadające numery identyfikacyjne REGON, a także jednostki lokalne osób fizycznych prowadzące działalność gospodarczą i spółki cywilne, w których liczba pracujących jest większa od 9. Nie obejmuje natomiast rolników indywidualnych, duchownych oraz zatrudnionych w organizacjach społecznych, partiach politycznych i związkach zawodowych. Zakwalifikowania pracujących do poszczególnych sekcji i działów PKD dokonano – zaliczając odpowiednio poszczególne jednostki (przedsiębiorstwa) – na podstawie numerów statystycznych nadanych im w systemie KRUPGN-REGON.

6. Informacje zawarte w dziale **Pracujący. Zatrudnieni** w tabl.: 2–12 i 14–16 obejmują podmioty gospodarcze o liczbie pracujących powyżej 9 osób. Dane nie obejmują podmiotów gospodarczych sporządzających sprawozdania z działalności: fundacji, stowarzyszeń, partii politycznych, związków zawodowych, organizacji społecznych, organizacji pracodawców, samorządu gospodarczego i zawodowego, rolników indywidualnych i duchownych. Dane zawarte w tablicy 13 obejmują podmioty gospodarcze o liczbie pracujących powyżej 9 osób z pracującymi w gospodarstwach indywidualnych w rolnictwie oraz z pracującymi w fundacjach, stowarzyszeniach, partiach politycznych, związkach zawodowych, organizacjach społecznych, organizacjach pracodawców, samorządzie gospodarczym i zawodowym. W tablicy

1 prezentowane dane dotyczą całej gospodarki narodowej. We wszystkich tablicach w grupie pracujących nie ujęto jednostek budżetowych prowadzących działalność w zakresie obrony narodowej i bezpieczeństwa publicznego.

7. Dane dotyczące **pracujących w gospodarstwach indywidualnych w rolnictwie** według stanu w dniu 31 XII wyznaczano na podstawie wyników Powszechnego Spisu Rolnego 2010.

8. Dane w dziale **Wynagrodzenia** nie obejmują pracowników jednostek budżetowych prowadzących działalność w zakresie obrony narodowej i bezpieczeństwa publicznego, a ponadto w tablicach 2–3 nie obejmują pracowników fundacji, stowarzyszeń, partii politycznych, związków zawodowych, organizacji społecznych, organizacji pracodawców, samorządu gospodarczego i zawodowego oraz podmiotów o liczbie pracujących do 9 osób. W tablicy 1 prezentowane dane dotyczą całej gospodarki narodowej.

9. W prezentowanych tablicach z zakresu zatrudnienia i wynagrodzenia nie ujmuje się uczniów zatrudnionych na podstawie umowy o pracę w celu przygotowania zawodowego.

10. Źródłem informacji o **warunkach pracy** jest roczne badanie na formularzu Z–10, które obejmuje osoby prawne, jednostki organizacyjne niemające osobowości prawnej, osoby fizyczne prowadzące działalność gospodarczą oraz jednostki lokalne wyżej wymienionych osób i jednostek, w których liczba pracujących wynosi 10 i więcej osób.

11. Dane o **wypadkach przy pracy**, poza indywidualnymi gospodarstwami rolnymi, opracowano na podstawie statystycznej karty wypadku przy pracy (formularz Z–KW). Badaniem statystycznym objęte są wszystkie wypadki przy pracy, jak również wypadki traktowane na równi z wypadkami przy pracy.

12. Źródłem informacji o **wolnych, nowo utworzonych oraz zlikwidowanych miejscach pracy** jest badanie popytu na pracę (realizowane na sprawozdaniu Z–05). Od 2007 r. badanie jest prowadzone metodą reprezentacyjną z częstotliwością kwartalną, objęte są nim osoby prawne, jednostki organizacyjne nie mające osobowości prawnej oraz osoby fizyczne prowadzące działalność gospodarczą – według jednostek lokalnych, w których liczba zatrudnionych wynosi 1 lub więcej osób.

13. Informacje dotyczące osób **bezrobotnych zarejestrowanych** w powiatowych urzędach pracy, opracowane zostały z uwzględnieniem danych zawartych w sprawozdawczości Ministerstwa Pracy i Polityki Społecznej (formularz MPiPS).

II. OBJAŚNIENIA PODSTAWOWYCH POJĘĆ

Aktywność ekonomiczna ludności

1. Podstawowe kryterium podziału na aktywnych i biernych zawodowo stanowi praca, tzn. fakt wykonywania, posiadania bądź poszukiwania pracy.

Do **aktywnych zawodowo** zaliczono osoby pracujące i bezrobotne.

Do **pracujących** zaliczono osoby, które w badanym tygodniu:

- wykonywały przez co najmniej 1 godzinę jakąkolwiek pracę przynoszącą zarobek lub dochód (tzn. były zatrudnione w charakterze pracownika najemnego, pracowały we własnym lub dzierżawionym gospodarstwie rolnym albo prowadziły własną działalność gospodarczą poza rolnictwem) albo pomagały (bez wynagrodzenia) w prowadzeniu rodzinnego gospodarstwa rolnego lub rodzinnej działalności gospodarczej poza rolnictwem,
- miały pracę, ale jej nie wykonywały:
 - a) z powodu choroby, urlopu macierzyńskiego, rodzicielskiego lub wypoczynkowego,
 - b) z innych powodów, przy czym długość przerwy w pracy wynosiła:
 - do 3 miesięcy,
 - powyżej 3 miesięcy, ale osoby te były pracownikami najemnymi i w tym czasie otrzymywały co najmniej 50% dotychczasowego wynagrodzenia.

Do pracujących – zgodnie z międzynarodowymi standardami – zaliczani byli również uczniowie, z którymi zakłady pracy lub osoby fizyczne zawarły umowę o naukę zawodu lub przyuczenie do określonej pracy, jeżeli otrzymywali wynagrodzenie.

Za **bezrobotne** uznano osoby w wieku 15–74 lata, które spełniały jednocześnie trzy warunki:

- w okresie badanego tygodnia nie były osobami pracującymi (wedle powyższych kryteriów),
- aktywnie poszukiwały pracy, tzn. w ciągu 4 tygodni (wliczając jako ostatni tydzień badany) podjęły konkretne działania aby znaleźć pracę,
- były gotowe (zdolne) podjąć pracę w ciągu dwóch tygodni następujących po badanym tygodniu.

Do bezrobotnych zaliczono także osoby, które nie poszukiwały pracy, ponieważ znalazły pracę i oczekiwały na jej rozpoczęcie w okresie nie dłuższym niż 3 miesiące.

Do **biernych zawodowo** zaliczono osoby w wieku 15 lat i więcej, które nie zostały zaklasyfikowane jako pracujące lub bezrobotne.

2. Współczynnik aktywności zawodowej obliczono jako procentowy udział aktywnych zawodowo w ogólnej liczbie ludności danej kategorii.

3. Wskaźnik zatrudnienia obliczono jako procentowy udział pracujących w ogólnej liczbie ludności danej kategorii.

4. Stopień bezrobocia obliczono jako procentowy udział bezrobotnych w liczbie aktywnych zawodowo danej kategorii.

Pracujący. Zatrudnieni

1. Dane o **pracujących** dotyczą osób wykonujących pracę przynoszącą im zarobek lub dochód.

Do pracujących zaliczono:

- osoby zatrudnione na podstawie stosunku pracy (umowa o pracę, powołanie, mianowanie, wybór lub stosunek służbowy);
- pracodawców i pracujących na własny rachunek, a mianowicie:
 - a) właścicieli, współwłaścicieli i dzierżawców gospodarstw indywidualnych w rolnictwie (łącznie z pomagającymi członkami ich rodzin), tj. pracujących: w indywidualnych gospodarstwach rolnych (o powierzchni powyżej 1 ha użytków rolnych), na działkach rolnych (o powierzchni od 0,1 do 1,0 ha użytków rolnych), właścicieli zwierząt gospodarskich nieposiadających użytków rolnych lub posiadających użytki rolne o powierzchni mniejszej niż 0,1 ha,
 - b) właścicieli i współwłaścicieli (łącznie z pomagającymi członkami ich rodzin; z wyłączeniem wspólników spółek, którzy nie pracują w spółce), podmiotów prowadzących działalność gospodarczą poza gospodarstwami indywidualnymi w rolnictwie,
 - c) inne osoby pracujące na własny rachunek, np. osoby wykonujące wolne zawody;
- osoby wykonujące pracę nakładczą;
- agentów, łącznie z pomagającymi członkami ich rodzin oraz osobami zatrudnionymi przez agentów;
- członków spółdzielni produkcji rolniczej;
- duchownych pełniących obowiązki duszpasterskie.

2. Do zatrudnionych w zakładzie pracy, według stanu w dniu 31 XII, zaliczono pracowników pełnozatrudnionych (stałych, sezonowych i zatrudnionych dorywczo) oraz niepełnozatrudnionych w głównym miejscu pracy (bez przeliczania na pełnozatrudnionych).

Pełnozatrudnieni są to osoby zatrudnione w pełnym wymiarze czasu pracy obowiązującym w danym zakładzie pracy lub na danym stanowisku pracy, w tym również osoby, które zgodnie z obowiązującymi przepisami pracują w skróconym czasie pracy, np. z tytułu warunków szkodliwych dla zdrowia lub przedłużonym czasie pracy, np. dozorczy mienia.

Niepełnozatrudnieni są to osoby, które zgodnie z umową o pracę pracują stale w niepełnym wymiarze czasu pracy. Niepełnozatrudnieni w głównym miejscu pracy są to osoby, które złożyły w zakładzie pracy oświadczenie stwierdzające, że dany zakład jest ich głównym miejscem pracy.

3. Dane o zatrudnionych na podstawie stosunku pracy dotyczą:

- zatrudnionych według stanu osób pełnozatrudnionych (łącznie z sezonowymi i zatrudnionymi dorywczo) oraz niepełnozatrudnionych w głównym miejscu pracy bez przeliczania na pełnozatrudnionych;
- przeciętnego zatrudnienia pracowników pełnozatrudnionych (łącznie z sezonowymi i zatrudnionymi dorywczo) oraz niepełnozatrudnionych w przeliczeniu na pełnozatrudnionych.

4. Informacje o ruchu zatrudnionych dotyczą pracowników pełnozatrudnionych. Dane te dotyczą liczby przyjęć do pracy i zwolnień z pracy, a nie liczby osób, które zmieniły pracę. Liczba przyjęć do pracy oraz zwolnień z pracy jest wyższa od liczby osób przyjętych lub zwolnionych z pracy, ponieważ jedna osoba może kilkakrotnie zmieniać pracę w ciągu roku.

Do liczby **przyjętych do pracy** zaliczono osoby podejmujące pracę po raz pierwszy i kolejny. Do liczby **zwolnionych z pracy** zaliczono osoby, z którymi rozwiązano umowę o pracę w drodze wypowiedzenia przez pracownika lub zakład pracy (łącznie ze zwolnieniami grupowymi), osoby, które porzuciły pracę, a także – ze względów ewidencyjnych – osoby zmarłe. Ponadto do liczby przyjętych do pracy lub zwolnionych z pracy zaliczono osoby przeniesione służbowo lub przyjęte z innego zakładu pracy na podstawie porozumienia między zakładami, osoby przeniesione służbowo w ramach jednostki z terenu innego województwa, a także osoby powracające do pracy (po nieobecności powyżej 3 miesięcy) i odchodzące z pracy z powodu emerytury, niezdolności do pracy, urlopu wychowawczego, bezpłatnego i rehabilitacji lub aresztowania.

5. Współczynnik przyjęć (zwolnień) obliczono jako stosunek liczby przyjęć pomniejszony o osoby powracające do pracy z urlopów wychowawczych (lub liczby zwolnień pomniejszony o osoby, które otrzymały urlopy wychowawcze) w badanym okresie do liczby pełnozatrudnionych według stanu w dniu 31 XII z roku poprzedniego.

Wynagrodzenia

1. Wynagrodzenia obejmują wypłaty pieniężne oraz wartość świadczeń w naturze bądź ich ekwiwalenty należne pracownikom z tytułu pracy.

2. Składnikami wynagrodzeń są: wynagrodzenia osobowe, wypłaty z tytułu udziału w zysku i w nadwyżce bilansowej w spółdzielniach, dodatkowe wynagrodzenia roczne dla pracowników jednostek sfery budżetowej, wynagrodzenia bezosobowe, wynagrodzenia agencyjno-prowizyjne, honoraria.

3. Do **wynagrodzeń osobowych** zalicza się, m. in. wynagrodzenia zasadnicze, premie i nagrody, dodatki (np. za pracę w warunkach szkodliwych dla zdrowia, za staż pracy, za pełnienie funkcji kierowniczych), wynagrodzenia za pracę w godzinach nadliczbowych, wynagrodzenia za czas niewykonywania pracy (urlopy, przestoje płatne, choroby), świadczenia deputatowe, odszkodowawcze i inne.

4. Przeciętne miesięczne wynagrodzenie nominalne przypadające na 1 pracownika obliczono przyjmując:

- wynagrodzenia osobowe bez wynagrodzeń osób wykonujących pracę nakładczą oraz uczniów, a także osób zatrudnionych za granicą,
- wypłaty z tytułu udziału w zysku i w nadwyżce bilansowej w spółdzielniach,
- dodatkowe wynagrodzenia roczne dla pracowników jednostek sfery budżetowej,
- honoraria wypłacane niektórym grupom pracowników za prace wynikające z umowy o pracę, np.: dziennikarzom, realizatorom filmów, programów radiowych i telewizyjnych.

Dane o wynagrodzeniach prezentuje się w ujęciu brutto, tj. łącznie z zaliczkami na poczet podatku dochodowego od osób fizycznych oraz od 1 I 1999 r. ze składkami na obowiązkowe ubezpieczenia społeczne (emerytalne, rentowe i chorobowe) płaconymi przez ubezpieczonego pracownika, wprowadzonymi

ustawą z dnia 13 października 1998 r. o systemie ubezpieczeń społecznych (Dz. U. Nr 137, poz. 887, z późniejszymi zmianami).

Warunki pracy

1. Za **wypadek przy pracy** uważa się nagle zdarzenie powodujące uraz lub śmierć u osoby poszkodowanej, wywołane przyczyną zewnętrzną, które nastąpiło:

- podczas lub w związku z wykonywaniem przez pracownika zwykłych czynności albo poleceń przełożonych,
- podczas lub w związku z wykonywaniem przez pracownika czynności w interesie zakładu pracy, nawet bez polecenia,
- w czasie pozostawania w dyspozycji zakładu pracy, w drodze między siedzibą zakładu pracy, a miejscem wykonywania obowiązku wynikającego ze stosunku pracy.

Na równi z wypadkami przy pracy traktuje się wypadek, któremu pracownik uległ:

- w czasie trwania podróży służbowej,
- w związku z odbywaniem służby w zakładowych i resortowych formacjach samoobrony albo w związku z przynależnością do obowiązkowej lub ochotniczej straży pożarnej działającej w zakładzie pracy,
- przy wykonywaniu zadań zleconych przez działające w zakładzie pracy organizacje, np. związkowe.

Za **ciężki wypadek przy pracy** uważa się wypadek, w wyniku którego nastąpiło ciężkie uszkodzenie ciała, a mianowicie: utrata wzroku, słuchu, mowy, zdolności rozrodczej lub inne uszkodzenie ciała albo rozstrój zdrowia, naruszające podstawowe funkcje organizmu, a także choroba nieuleczalna lub zagrażająca życiu, trwała choroba psychiczna, trwała, całkowita lub znaczna niezdolność do pracy w zawodzie albo trwałe poważne zeszpecenie lub zniekształcenie ciała.

Za **śmiertelny wypadek przy pracy** uważa się wypadek, w wyniku którego nastąpiła śmierć osoby poszkodowanej na miejscu wypadku lub w okresie 6 miesięcy od chwili wypadku.

Wypadki przy pracy klasyfikuje się m.in. według **wydarzeń** bezpośrednio je powodujących (określających rodzaj kontaktu człowieka z czynnikiem, który spowodował wypadek) oraz **przyczyn** wypadków (wszelkich braków i nieprawidłowości związanych z czynnikami materialnymi, z organizacją pracy, z nieprawidłowym zachowaniem się pracownika). Każdy wypadek przy pracy jest wynikiem jednego wydarzenia, ale najczęściej kilku przyczyn, w związku z tym suma przyczyn jest większa od ogólnej liczby wypadków. Wydarzenia powodujące urazy od 2005 r. pogrupowano zgodnie z zaleceniem EUROSTAT-u.

2. Warunki pracy jest to zespół czynników występujących w środowisku pracy wynikających z procesu pracy oraz czynników związanych z wykonywaniem pracy. Informacje o pracownikach **zatrudnionych w warunkach zagrożenia** dotyczą osób narażonych na działanie czynników związanych:

- ze środowiskiem pracy (substancje szkodliwe, przemysłowe pyły zwiókniające, hałas, wibracja, gorący lub zimny mikroklimat, itp.),
- z uciążliwością pracy (wymuszona pozycja ciała, nadmierne obciążenie fizyczne oraz od 2006 r. z niedostatecznym oświetleniem stanowisk pracy, itp.),

– z czynnikami mechanicznymi (szczególnie niebezpieczne maszyny).

3. Za **chorobę zawodową** uważa się chorobę, która została spowodowana działaniem czynników szkodliwych dla zdrowia występujących w środowisku pracy lub specyfiką wykonywanej pracy.

Wolne miejsca pracy

1. **Popyt na pracę** to liczba miejsc pracy, które oferuje gospodarka w określonych warunkach społeczno-ekonomicznych. Przedmiotem badania są zagospodarowane miejsca pracy, określane aktualną liczbą pracujących osób oraz wolne miejsca pracy i nowo utworzone. W części dotyczącej badania według zawodów obowiązuje Klasyfikacja Zawodów i Specjalności opisana w uwagach metodycznych (ust.1 str. 12).

2. **Wolne miejsca pracy** to miejsca powstałe w wyniku ruchu zatrudnionych, bądź nowo utworzone, w stosunku do których spełnione zostały jednocześnie trzy warunki:

- miejsca pracy w dniu sprawozdawczym były faktycznie nieobsadzone,
- pracodawca czynił starania, aby znaleźć osoby chętne do podjęcia pracy,
- w przypadku znalezienia właściwych osób, pracodawca byłby gotów do natychmiastowego ich zatrudnienia.

3. **Wskaźnik wolnych miejsc pracy** jest to stosunek wolnych miejsc pracy do sumy zagospodarowanych i niezagospodarowanych miejsc pracy.

Bezrobocie rejestrowane

Dane zaprezentowane w publikacji dotyczą osób zarejestrowanych w powiatowych urzędach pracy.

Dane dotyczące liczby bezrobotnych obejmują osoby zarejestrowane w urzędach pracy, według ustawy z dnia 20 kwietnia 2004 r. o promocji zatrudnienia i instytucjach rynku pracy (Dz. U. z 2016 r., poz. 645 z późniejszymi zmianami).

1. Pod pojęciem **bezrobotnego** należy rozumieć osobę (cudzoziemca – członka rodziny obywatela polskiego) niezatrudnioną i niewykonyującą innej pracy zarobkowej, zdolną i gotową do podjęcia zatrudnienia w pełnym wymiarze czasu pracy, (bądź, jeśli jest osobą niepełnosprawną, zdolną i gotową do podjęcia zatrudnienia co najmniej w połowie tego wymiaru czasu pracy), nieuczącą się w szkole, z wyjątkiem szkół dla dorosłych lub przystępującą do egzaminu eksternistycznego z zakresu programu nauczania tej szkoły lub szkole wyższej gdzie studiuje w formie studiów niestacjonarnych, zarejestrowaną we właściwym dla miejsca zameldowania stałego lub czasowego powiatowym urzędzie pracy oraz poszukującą zatrudnienia lub innej pracy zarobkowej, jeżeli m.in.:

- ukończyła 18 lat;
- nie osiągnęła wieku emerytalnego;

- nie nabyła prawa do emerytury lub renty z tytułu niezdolności do pracy (przyznanej przez zagraniczny organ emerytalny lub rentowy), renty szkoleniowej, renty socjalnej, renty rodzinnej w wysokości przekraczającej połowę minimalnego wynagrodzenia za pracę albo po ustaniu zatrudnienia, innej pracy zarobkowej, zaprzestaniu prowadzenia pozarolniczej działalności, nie pobiera nauczycielskiego świadczenia kompensacyjnego, zasiłku przedemerytalnego, świadczenia przedemerytalnego, świadczenia rehabilitacyjnego, zasiłku chorobowego, zasiłku macierzyńskiego lub zasiłku w wysokości zasiłku macierzyńskiego;
- nie jest właścicielem lub posiadaczem (samoistnym lub zależnym) nieruchomości rolnej o powierzchni użytków rolnych powyżej 2 ha przeliczeniowych, nie podlega ubezpieczeniu emerytalnemu i rentowemu z tytułu stałej pracy jako współmałżonek lub domownik w gospodarstwie rolnym o powierzchni użytków rolnych przekraczającej 2 ha przeliczeniowe;
- nie złożyła wniosku o wpis do ewidencji działalności gospodarczej albo po złożeniu wniosku o wpis:
 - a) zgłosiła do ewidencji działalności gospodarczej wniosek o zawieszenie wykonania działalności gospodarczej i okres zawieszenia jeszcze nie upłynął, albo
 - b) nie upłynął jeszcze okres do, określonego we wniosku o wpis do ewidencji działalności gospodarczej, dnia podjęcia działalności gospodarczej,
- nie jest tymczasowo aresztowana lub nie odbywa kary pozbawienia wolności, z wyjątkiem kary pozbawienia wolności odbywanej poza zakładem karnym w systemie dozoru elektronicznego;
- nie uzyskuje miesięcznie przychodu w wysokości przekraczającej połowę minimalnego wynagrodzenia za pracę, z wyłączeniem przychodów uzyskanych z tytułu odsetek lub innych przychodów od środków pieniężnych zgromadzonych na rachunkach bankowych;
- nie pobiera, na podstawie przepisów o pomocy społecznej zasiłku stałego;
- nie pobiera na podstawie przepisów o świadczeniach rodzinnych, świadczenia pielęgnacyjnego lub dodatku do zasiłku rodzinnego z tytułu samotnego wychowywania dziecka i utraty prawa do zasiłku dla bezrobotnych na skutek upływu ustawowego okresu jego pobierania;
- nie pobiera po ustaniu zatrudnienia świadczenia szkoleniowego.

2. Stopa bezrobocia rejestrowanego obliczona została jako procentowy udział liczby zarejestrowanych bezrobotnych w liczbie cywilnej ludności aktywnej zawodowo, tj. bez osób odbywających czynną służbę wojskową oraz pracowników jednostek budżetowych prowadzących działalność w zakresie obrony narodowej i bezpieczeństwa publicznego. Stopę bezrobocia podaje się z uwzględnieniem pracujących w gospodarstwach indywidualnych w rolnictwie (będących składową cywilnej ludności aktywnej zawodowo) wyszacowanych na podstawie wyników Spisów. Dane o bezrobotnych oraz pracujących wykorzystywane do obliczenia stopy bezrobocia pochodzą ze źródeł różniących się metodą zbierania, co może powodować pewne nieścisłości, zwłaszcza w przypadku stopy bezrobocia ustalonej dla powiatów. Dla bezrobotnych miejscem lokalizacji jest ich miejsce zamieszkania lub pobytu, zaś dla pracujących lokalizacja miejsca pracy.

3. Pod pojęciem **cywilnej ludności aktywnej zawodowo** szacowanej na koniec każdego prezentowanego okresu, należy rozumieć osoby pracujące w jednostkach sektora publicznego i prywatnego, jak również osoby bezrobotne, dane te nie są publikowane, służą jedynie do wyliczenia stopy bezrobocia.

4. Bezrobotny zarejestrowany w okresie do 12 m-cy od dnia ukończenia nauki (absolwenci) – bezrobotny, który w tym okresie ukończył (potwierdzonej dyplomem, świadectwem lub innym dokumentem) naukę w szkole ponadgimnazjalnej (zasadniczej zawodowej i średniej), policealnej, wyższej, specjalnej, dzienne kursy zawodowe trwające co najmniej 24 miesiące lub nabył uprawnienia do wykonywania zawodu jako osoba niepełnosprawna.

5. Bezrobotny do 25 roku życia – oznacza bezrobotnego, który do dnia zastosowania wobec niego usług lub instrumentów rynku pracy nie ukończył 25 roku życia.

6. Długotrwale bezrobotny – oznacza bezrobotnego pozostającego w rejestrze powiatowego urzędu pracy łącznie przez okres ponad 12 miesięcy w okresie ostatnich 2 lat, z wyłączeniem okresów odbywania stażu i przygotowania zawodowego dorosłych.

7. Bezrobotny powyżej 50 roku życia – oznacza bezrobotnego, który w dniu zastosowania wobec niego usług lub instrumentów rynku pracy ukończył co najmniej 50 rok życia.

8. Bezrobotny bez kwalifikacji zawodowych – oznacza to bezrobotnego nieposiadającego kwalifikacji do wykonywania jakiegokolwiek zawodu poświadczonych dyplomem, świadectwem, lub innym dokumentem uprawniającym do wykonywania zawodu.

9. Napływ bezrobotnych – oznacza liczbę osób zarejestrowanych w ciągu miesiąca, kwartału i roku w powiatowych urzędach pracy.

10. Odpływ bezrobotnych – oznacza liczbę osób, które w ciągu miesiąca, kwartału i roku zostały wykreślone z ewidencji urzędów pracy z różnych przyczyn, m.in. w związku z podjęciem pracy stałej, sezonowej, interwencyjnej lub robót publicznych, w wyniku niepotwierdzenia gotowości do pracy, podjęcia nauki, nabycia praw emerytalnych lub rentowych itd.

11. Aktywne programy rynku pracy – to działania zmierzające do ograniczenia wielkości bezrobocia na danym terenie. Wśród nich wyróżnia się w szczególności:

- **szkolenia** – oznaczają pozaszkolne zajęcia mające na celu uzyskanie, uzupełnienie lub doskonalenie umiejętności i kwalifikacji zawodowych lub ogólnych, potrzebnych do wykonywania pracy, w tym umiejętności poszukiwania zatrudnienia,
- **staż** – oznacza nabywanie przez bezrobotnego umiejętności praktycznych do wykonywania pracy przez wykonywanie zadań w miejscu pracy bez nawiązania stosunku pracy z pracodawcą,
- **prace społecznie użyteczne** – oznacza to prace wykonywane przez bezrobotnych bez prawa do zasiłku na skutek skierowania przez starostę, organizowane przez gminę w jednostkach organizacyjnych pomocy społecznej, organizacjach lub instytucjach statutowo zajmujących się pomocą charytatywną lub na rzecz społeczności lokalnej,
- **prace interwencyjne** – oznacza to zatrudnienie bezrobotnego przez pracodawcę, które nastąpiło w wyniku umowy zawartej ze starostą i ma na celu wsparcie bezrobotnych,
- **roboty publiczne** – oznacza to zatrudnienie bezrobotnego w okresie nie dłuższym niż 12 miesięcy przy wykonywaniu prac organizowanych przez powiaty – z wyłączeniem prac organizowanych w urzędach

dach pracy – gminy, organizacje pozarządowe statutowo zajmujące się problematyką: ochrony środowiska, kultury, oświaty, kultury fizycznej i turystyki, opieki zdrowotnej, bezrobocia oraz pomocy społecznej, a także spółki wodne i ich związki, jeżeli prace te są finansowane lub dofinansowywane ze środków samorządu terytorialnego, budżetu państwa, funduszy celowych, organizacji pozarządowych, spółek wodnych i ich związków,

- **przygotowanie zawodowe dorosłych** – jest to instrument aktywizacji w formie praktycznej nauki zawodu dorosłych lub przyuczenia do pracy dorosłych, realizowany bez nawiązania stosunku pracy z pracodawcą, według programu obejmującego nabywanie umiejętności praktycznych i wiedzy teoretycznej, zakończonego egzaminem.

12. Osoby poprzednio pracujące to osoby, które kiedykolwiek wykonywały pracę na podstawie stosunku pracy, stosunku służbowego, umowy o pracę nakładczą oraz inną pracę zarobkową, a także prowadziły pozarolniczą działalność.

13. Oferty pracy (wolne miejsca pracy i miejsca aktywizacji zawodowej) – są to zgłoszone przez pracodawców do powiatowego urzędu pracy:

- co najmniej jedno wolne miejsce zatrudnienia lub innej pracy zarobkowej (tj. wykonywanie pracy lub świadczenia usług na podstawie umów cywilnoprawnych), w określonym zawodzie lub specjalności w celu uzyskania pomocy w znalezieniu odpowiedniego pracownika,
- miejsca aktywizacji zawodowej przyjęte do realizacji m.in. stażu, prac społecznie użytecznych.

* * *

Uwaga. Ze względu na elektroniczną technikę przetwarzania danych, w niektórych przypadkach sumy z niższych poziomów klasyfikacji mogą się różnić – z tytułu zaokrągleń – od wielkości „ogółem” na wyższych poziomach klasyfikacji.

W związku z obowiązującą Polską Klasyfikacją Działalności (PKD 2007), w niniejszej publikacji wprowadzono skróty, których nazwy oznaczone zostały w tablicach znakiem „Δ”. Zestawienie zastosowanych skrótów i pełnych nazw podaje się poniżej.

Skrót

Pełna nazwa

sekcje PKD

Wytwarzanie i zaopatrywanie w energię elektryczną, gaz, parę wodną i gorącą wodę

Wytwarzanie i zaopatrywanie w energię elektryczną, gaz, parę wodną, gorącą wodę i powietrze do układów klimatyzacyjnych

Dostawa wody; gospodarowanie ściekami i odpadami; rekultywacja

Dostawa wody; gospodarowanie ściekami i odpadami oraz działalność związana z rekultywacją

Handel; naprawa pojazdów samochodowych

Handel hurtowy i detaliczny; naprawa pojazdów samochodowych, włączając motocykle

Zakwaterowanie i gastronomia

Działalność związana z zakwaterowaniem i usługami gastronomicznymi

Obsługa rynku nieruchomości

Działalność związana z obsługą rynku nieruchomości

Administrowanie i działalność wspierająca

Działalność w zakresie usług administrowania i działalność wspierająca

Skrót**Pełna nazwa****działy PKD**

produkcja skór i wyrobów skórzanych	produkcja skór i wyrobów ze skór wyprawionych
produkcja wyrobów z drewna, korka, słomy i wikliny	produkcja wyrobów z drewna oraz korka, z wyłączeniem mebli; produkcja wyrobów ze słomy i materiałów używanych do wyplatania
produkcja koksu i produktów rafinacji ropy naftowej	wytwarzanie i przetwarzanie koksu i produktów rafinacji ropy naftowej
produkcja wyrobów farmaceutycznych	produkcja podstawowych substancji farmaceutycznych oraz leków i pozostałych wyrobów farmaceutycznych
produkcja wyrobów z metali	produkcja metalowych wyrobów gotowych, z wyłączeniem maszyn i urządzeń
produkcja maszyn i urządzeń	produkcja maszyn i urządzeń, gdzie indziej niesklasyfikowana
produkcja pojazdów samochodowych, przyczep i naczep	produkcja pojazdów samochodowych, przyczep i naczep, z wyłączeniem motocykli
gospodarka odpadami; odzysk surowców	działalność związana ze zbieraniem, przetwarzaniem i unieszkodliwianiem odpadów; odzysk surowców
budowa budynków	roboty budowlane związane ze wznoszeniem budynków
budowa obiektów inżynierii lądowej i wodnej	roboty związane z budową obiektów inżynierii lądowej i wodnej
handel hurtowy i detaliczny pojazdami samochodowymi oraz ich naprawa	handel hurtowy i detaliczny pojazdami samochodowymi; naprawa pojazdów samochodowych
handel hurtowy	handel hurtowy, z wyłączeniem handlu pojazdami samochodowymi
handel detaliczny	handel detaliczny, z wyłączeniem handlu detalicznego pojazdami samochodowymi
transport lądowy i rurociągowy	transport lądowy oraz transport rurociągowy
gastronomia	działalność usługowa związana z żywnością
finansowa działalność usługowa	finansowa działalność usługowa, z wyłączeniem ubezpieczeń i i funduszy emerytalnych
ubezpieczenia, reasekuracja i fundusze emerytalne	ubezpieczenia, reasekuracja oraz fundusze emerytalne, z wyłączeniem obowiązkowego ubezpieczenia społecznego
działalność firm centralnych; doradztwo w zarządzaniu	działalność firm centralnych (head offices); doradztwo związane z zarządzaniem
działalność związana z turystyką	działalność organizatorów turystyki, pośredników i agentów turystycznych oraz pozostała działalność usługowa w zakresie rezerwacji i działalności z nią związane
utrzymanie porządku w budynkach i zagospodarowanie zieleni	działalność usługowa związana z utrzymaniem porządku w budynkach i zagospodarowaniem terenów zieleni
administracyjna obsługa biura; wspomaganie działalności gospodarczej	działalność związana z administracyjną obsługą biura i pozostała działalność wspomagająca prowadzenie działalności gospodarczej

III. METODY ANALIZY DANYCH

Celem analizy zamieszczonej w części II „Wyników badań” jest dokonanie empirycznej oceny sytuacji na rynku pracy według powiatów i miast na prawach powiatu w województwie kujawsko-pomorskim w 2016 r. Efektem końcowym badania jest otrzymanie rankingu powiatów i miast na prawach powiatu na podstawie miernika rozwoju. Etapy badania zostały przeprowadzone według następującej procedury:

- 1) dobór zmiennych diagnostycznych,
- 2) budowa miernika rozwoju,

- 3) porządkowanie powiatów i miast na prawach powiatu według poziomu rozwoju pod względem sytuacji na rynku pracy.

Ad. 1) DOBÓR ZMIENNYCH DIAGNOSTYCZNYCH^a

Zbiór potencjalnych zmiennych diagnostycznych opisujących sytuację na rynku pracy w powiatach i miastach na prawach powiatu województwa kujawsko-pomorskiego ustalono w oparciu o kryteria merytoryczno-formalne. Zmienne te poddano weryfikacji ze względu na:

- zdolność dyskryminacyjną zmiennych,
- pojemność informacyjną zmiennych.

Dla analizy zmienności cech posłużono się klasycznym współczynnikiem zmienności V_j , tj.

$$V_j = \frac{S_j(x)}{\bar{X}_j},$$

gdzie:

$$\bar{X}_j = \frac{\sum_{i=1}^n x_{ij}}{n},$$

oznacza średnią arytmetyczną wartości j – tej cechy,

$$s_j(x) = \sqrt{\frac{\sum_{i=1}^n (x_{ij} - \bar{X}_j)^2}{n}},$$

oznacza odchylenie standardowe wartości j – tej cechy od jej średniej arytmetycznej,

x_{ij} – oznacza wartości j – tej cechy ($j=1,2,\dots,d$) przypisaną i – temu obiektowi ($i=1,2,\dots,n$),

d – liczba cech, n – liczba obiektów.

Ze zbioru potencjalnych zmiennych dokonano eliminacji zmiennych diagnostycznych, w których klasyczny współczynnik zmienności jest mniejszy od wartości granicznej 0,1.

W przedstawionej pracy zastosowano parametryczną metodę doboru zmiennych Z. Hellwiga, która posłużyła do konstrukcji miernika rozwoju. Celem tej metody jest rozpoznanie zmiennych reprezentantek charakteryzujących się największą pojemnością informacyjną. Pojemność informacyjna zmiennej jest tym większa, im jest ona słabiej skorelowana z innymi zmiennymi diagnostycznymi i jednocześnie jest silniej skorelowana ze zmiennymi, które nie wchodzą do ostatecznego zbioru zmiennych. Punktem wyjścia jest ustalenie wartości progowej współczynnika korelacji r^* . W badaniu wartość progową ustalono arbitralnie na poziomie 0,7. Model metody parametrycznej przebiega następująco:

- ustalenie bezwzględnych sum wartości w każdej kolumnie lub wierszu macierzy korelacji R ,
- wyszukanie kolumny lub wiersza, w której R_j jest największe,
- w kolumnie lub wierszu, wybiera się elementy o wartościach bezwzględnych większych od wartości progowej r^* , potencjalną zmienną odpowiadającą danej kolumnie lub wierszowi nazywamy

^a Panek T., *Statystyczne metody wielowymiarowej analizy porównawczej*, SGH, Warszawa 2009.

zmienną centralną, a zmienne odpowiadające wyróżnionej kolumnie lub wierszowi nazywamy zmiennymi satelitarnymi,

- redukuje się macierz korelacji R , wykreślając z niej wyróżnioną kolumnę lub wiersz oraz wyróżnione wiersze lub kolumny,
- operując kolejnymi zredukowanymi macierzami korelacji, otrzymujemy kolejne skupienia, aż do wyczerpania zbioru dopuszczalnych zmiennych diagnostycznych.

Ostateczny zbiór zmiennych diagnostycznych stanowią wszystkie zmienne centralne oraz zmienne izolowane.

Ad. 2) BUDOWA MIERNIKA ROZWOJU^b

Celem tworzenia rankingu w przedstawionej pracy jest uszeregowanie obiektów malejąco. Kryterium uporządkowania stanowi poziom zjawiska złożonego, opisywanego wieloma zmiennymi. Zmienne w przedstawionym materiale mają charakter stymulant lub destymulant.

Stymulanta – zmienna, której wzrost wartości świadczy o pożądanym rozwoju badanego zjawiska (np. wynagrodzenie przeciętnie).

Destymulanta – zmienna, której wzrost wartości świadczy o niepożądanym rozwoju badanego zjawiska (np. stopa bezrobocia).

W celu utworzenia rankingu konieczne jest nadanie cechom jednorodnego charakteru, najczęściej stymulant. Użyto do tego **miary Hellwiga**, która jest stosowaną w praktyce metodą wzorcową. Najpierw dokonano przekształcenia wartości przyjętych do budowy rankingu i miernika rozwoju zmiennych (x_{ij}) za pomocą standaryzacji na nową wartość z_{ij} :

$$z_{ij} = \frac{x_{ij} - \bar{X}_j}{s_j(X)}$$

W związku z tym, że w zbiorze przyjętych zmiennych występowały stymulanty i destymulanty zamieniono destymulanty na stymulanty. Zamiana destymulanty na stymulantę polegała na pomnożeniu przez liczbę (-1) zestandaryzowanych wartości destymulanty.

W metodzie Hellwiga wzorcem jest abstrakcyjny obiekt o najlepszej wartości cechy, antywzorcem abstrakcyjny obiekt o najgorszej wartości cechy. Wzorec dla stymulanty wyznaczono według formuły:

$$z_j^W = \max_i z_{ij}$$

antywzorec natomiast jako:

$$z_j^A = \min_i z_{ij}$$

Następnie wyznaczono odległości (względem każdej z cech) poszczególnych obiektów od wzorca. Wykorzystując metrykę euklidesową odległość i – tego obiektu od wzorca ma postać:

^b Nowak E., *Metody taksonomiczne w klasyfikacji obiektów społeczno-gospodarczych*, PWE, Warszawa 1990
Sobczyk M., *Statystyka, aspekty teoretyczne i praktyczne*, Wydawnictwo UMCS, Lublin 2006

$$d_{i0} = \sqrt{\sum_{j=1}^d (z_{ij} - z_j^W)^2},$$

W celu uzyskania rankingu uporządkowano obiekty ze względu na odległości d_{i0} rosnąco, co oznacza, że na pierwszym miejscu w rankingu znalazł się obiekt, dla którego wartość d_{i0} była minimalna.

Miarę rozwoju w ramach tej metody wyznaczono według wzoru:

$$m_i = 1 - \frac{d_{i0}}{d_0},$$

gdzie: d_0 jest odległością między wzorcem i antywzorcem. Wykorzystując metrykę euklidesową odległość między wzorcem i antywzorcem można zapisać w postaci:

$$d_0 = \bar{d}_0 + 2S(d_0).$$

\bar{d}_0 – przeciętna odległość między obiektami a wzorcem rozwoju,

$S(d_0)$ – odchylenie standardowe.

Ad. 3) PORZĄDKOWANIE POWIATÓW I MIAST NA PRAWACH POWIATU WEDŁUG POZIOMU ROZWOJU POD WZGLĘDEM SYTUACJI NA RYNKU PRACY

Przeprowadzone działania pozwoliły zbudować miarę rozwoju (m_i) powiatów i miast na prawach powiatu województwa kujawsko-pomorskiego pod względem sytuacji na rynku pracy. Im miara ta przyjmowała wyższe wartości tym wyższy był poziom opisywanego zjawiska w danym obiekcie.

Grupowanie powiatów i miast na prawach powiatu ze względu na poziom rozwoju dokonano w oparciu o taksonomiczny miernik rozwoju według następujących kryteriów:

- I grupa (wysoki poziom rozwoju) – $m_i > \bar{m} + s$,
 - II grupa (średni poziom rozwoju) – $\bar{m} < m_i \leq \bar{m} + s$,
 - III grupa (niski poziom rozwoju) – $\bar{m} - s < m_i \leq \bar{m}$,
 - IV grupa (bardzo niski poziom rozwoju) – $m_i \leq \bar{m} - s$,
- gdzie: \bar{m} – średnia arytmetyczna; s – odchylenie standardowe.

WYNIKI BADAŃ

I. SYNTEZA

Aktywność ekonomiczna ludności

Liczba osób **aktywnych zawodowo** w województwie kujawsko-pomorskim w 2016 r. wyniosła 920 tys., co oznacza wzrost o 0,5% w stosunku do poprzedniego roku. Liczba mężczyzn aktywnych zawodowo w województwie kujawsko-pomorskim (514 tys.) zwiększyła się w skali roku o 0,6%, a liczebność aktywnych zawodowo kobiet (406 tys.) o 0,5%.

W tym samym okresie zbiorowość osób **biernych zawodowo** (751 tys.) zwiększyła się o 0,7%, przy czym w przypadku mężczyzn (285 tys.) spadła o 0,7%, a w przypadku kobiet (466 tys.) wzrosła o 1,5%.

Udział **pracujących** (852 tys. osób) w grupie osób aktywnych zawodowo w 2016 r. wyniósł 92,6%, co oznacza wzrost o 0,5 p. proc. w skali roku.

Współczynnik aktywności zawodowej w porównaniu z 2015 r. pozostał na tym samym poziomie i wyniósł 55,1%. W grupie mężczyzn zwiększył się o 0,3 p. proc. (do 64,3%), a w grupie kobiet zmniejszył się o 0,2 p. proc. (do 46,6%). W miastach współczynnik ten nie zmienił się i wyniósł 53,5%, natomiast na wsi wzrósł o 0,1 p. proc. (do 57,4%).

W 2016 r. **wskaźnik zatrudnienia** w województwie kujawsko-pomorskim wyniósł 51,0% i był wyższy o 0,3 p. proc. niż w roku poprzednim. Wśród mężczyzn wskaźnik ten wzrósł o 0,2 p. proc. (do 59,7%), a wśród kobiet o 0,4 p. proc. (do 43,0%). W miastach wskaźnik zatrudnienia wyniósł 49,4%, a na wsi 53,3%, co oznacza wzrost względem roku 2015 o odpowiednio 0,1 i 0,6 p. proc.

O poprawiającej się sytuacji na rynku pracy świadczy malejąca **stopa bezrobocia** – spadek z poziomu 8,0% w 2015 r. do 7,4% w 2016 r. W przypadku mężczyzn stopa bezrobocia nie zmieniła się względem ubiegłego roku (wyniosła 7,2%), natomiast w przypadku kobiet zmalała o 1,0 p. proc., osiągając 7,9%. Stopa bezrobocia w miastach względem ubiegłego roku spadła o 0,2 p. proc. (do poziomu 7,7%), a na wsi o 1,1 p. proc. (wyniosła 7,0%).

Zbiorowość aktywnych zawodowo w IV kwartale 2016 r. wyniosła 912 tys. osób, na co złożyło się 848 tys. osób pracujących i 64 tys. bezrobotnych.

W województwie kujawsko-pomorskim wśród **pracujących**, przyjmując jako kryterium wiek badanych, najliczniejszą grupą w analizowanym kwartale 2016 r. były osoby w wieku 35–44 lata (229 tys. osób, 27,0% ogólnej liczby pracujących). Biorąc pod uwagę poziom wykształcenia, najliczniejszą grupę stanowiły osoby z wykształceniem wyższym (252 tys., 29,7% ogólnej liczby pracujących). Liczba pracowników najemnych wyniosła 678 tys. osób (w tym 54,0% stanowili mężczyźni). Do grupy pracujących na własny rachunek należało 153 tys. osób (w tym 68,6% to mężczyźni), a pomagających członków rodzin było 16 tys. osób (w tym większość stanowiły kobiety – 68,8%). W sektorze publicznym pracowało 182 tys. osób, z czego ponad połowę, bo 64,3%, stanowiły kobiety. Sektor prywatny liczył 666 tys. osób, z tego większość (61,9%) to mężczyźni.

Wśród przebadanej zbiorowości najliczniejszą **grupą zawodową** w województwie kujawsko-pomorskim w IV kwartale 2016 r. byli robotnicy przemysłowi i rzemieślnicy (132 tys. osób), w której przeważali mężczyźni (87,9% ogólnej liczby). Kobiety zdecydowanie przeważały w grupie specjalistów (spośród 131 tys. osób zatrudnionych w tej grupie, kobiety stanowiły 64,9%).

W IV kwartale 2016 r. **stopa bezrobocia** wyniosła 7,0%, a populacja **bezrobotnych** liczyła 64 tys. osób, z czego ponad połowę (56,3%) stanowili mężczyźni. W miastach było 40 tys. osób bezrobotnych, zaś na wsi – 24 tys. osób. Osób bezrobotnych poszukujących pracy do 3 miesięcy łącznie było 19 tys., w tym 9 tys. mieszkańców miast i 10 tys. mieszkańców wsi. Równie liczną grupę stanowiły osoby bezrobotne poszukujące pracy 13 miesięcy i więcej (12 tys. mieszkańców miast i 7 tys. mieszkańców wsi).

Przeciętny czas poszukiwania pracy przez bezrobotnych zamieszkałych w województwie kujawsko-pomorskim w IV kwartale 2016 r. wyniósł 10,8 miesiąca, a w zależności od miejsca zamieszkania 10,9 miesiąca w mieście oraz 10,5 miesiąca na wsi.

Bezrobotni jako **metody poszukiwania pracy** w analizowanym okresie wybierali: ogłoszenia w prasie – 53 tys. osób, pośrednictwo biur pracy – 49 tys. osób, pomoc krewnych i znajomych – 44 tys. osób oraz bezpośredni kontakt z zakładem pracy – 36 tys. osób. Mieszkańcy miast najchętniej poszukiwali pracy poprzez ogłoszenia w prasie (33 tys. osób), a mieszkańcy wsi poprzez biura pracy (22 tys. osób).

Populacja **biernych zawodowo nieposzukujących pracy** liczyła 755 tys. osób, z czego większość stanowiły kobiety (469 tys.; 62,1%). Osoby bierne, poza emeryturą (357 tys. osób), jako przyczynę nieposzukiwania pracy wymieniały naukę i uzupełnianie kwalifikacji (135 tys. osób) oraz chorobę lub niepełnosprawność (114 tys. osób). Zniechęconych bezskutecznością poszukiwań pracy było 31 tys. osób.

Pracujący i zatrudnieni

W końcu grudnia 2016 r. liczba **pracujących w gospodarce narodowej** (według faktycznego miejsca pracy i faktycznego rodzaju działalności) w województwie kujawsko-pomorskim wyniosła 723,0 tys. osób (udział kobiet wyniósł 46,8%), co oznacza wzrost o 2,3% w stosunku do 2015 r.

Wśród podmiotów gospodarczych o liczbie **pracujących powyżej 9 osób** (bez pracujących w gospodarstwach indywidualnych w rolnictwie; według faktycznego miejsca pracy i faktycznego rodzaju działalności) według stanu na koniec 2016 r. było 464,7 tys. osób pracujących, tj. o 2,3% więcej niż przed rokiem. Udział kobiet w tej grupie pracujących wyniósł 49,7%, przy czym w sektorze publicznym kobiety stanowiły 65,6% spośród 150,3 tys. pracujących (wzrost o 0,2 p. proc.), a w prywatnym 42,1% z 314,4 tys. pracujących (spadek o 0,1 p. proc.). Pracujący w sektorze prywatnym stanowili 67,7% wszystkich pracujących, tj. o 0,7 p. proc. więcej niż przed rokiem.

W miastach na prawach powiatu województwa kujawsko-pomorskiego zatrudniona była ponad połowa (51,5%) ogółu pracujących (według stanu z 31 grudnia 2016 r.). Udział pracujących w sektorze prywatnym wyniósł w tych miastach odpowiednio: we Włocławku – 71,3%, w Grudziądzu – 67,6%, w Toruniu – 66,9% i w Bydgoszczy – 66,5%. Największy odsetek kobiet do ogółu pracujących odnotowano w Bydgoszczy (51,0% udziału), a najmniejszy we Włocławku (46,1%). W Grudziądzu, Bydgoszczy i Toruniu wystąpił roczny wzrost pracujących kolejno o: 2,4%, 1,8% i 1,0%. We Włocławku natomiast wystąpił spadek pracujących o 1,4%. Wzrost liczby pracujących kobiet wystąpił we wszystkich miastach na prawach powiatu: w Grudziądzu o 1,8%, Bydgoszczy o 1,5%, Toruniu o 0,9% i we Włocławku o 0,7%.

Spśród powiatów województwa kujawsko-pomorskiego największy wzrost liczby pracujących w porównaniu z poprzednim rokiem zanotowano w powiecie golubsko-dobrzyńskim (o 7,6%). Duży wzrost wystąpił również w powiatach: żnińskim (o 6,6%), nakielskim (o 5,5%), włocławskim i toruńskim (po 5,4%). Spadek liczby pracujących nastąpił w powiecie lipnowskim (o 9,7%), grudziądzkim (o 3,2%) i wąbrzeskim (o 0,8%). Biorąc pod uwagę płeć pracujących, największy wzrost liczby pracujących kobiet w porównaniu

z 2015 r. wystąpił w powiecie nakielskim (o 7,7%). Znaczący wzrost odnotowano również w powiecie rypińskim (o 6,7%), bydgoskim (5,4%) i radziejowskim (o 5,3%). Największy spadek liczby pracujących kobiet zanotowano w powiecie lipnowskim (o 14,6%). Pracujące kobiety (w podmiotach gospodarczych o liczbie pracujących powyżej 9 osób) stanowiły większość w 6 powiatach: tj. w: aleksandrowskim (58,6%), lipnowskim (57,0%) radziejowskim (56,3%), włocławskim (54,3%), chełmińskim (51,1%) i nakielskim (50,7%). Najniższy odsetek kobiet wystąpił zaś w powiatach mogileńskim i brodnickim (po 45,4%). Najwyższy udział pracujących w sektorze prywatnym do ogółu pracujących wystąpił w powiecie brodnickim (77,9%), a najniższy w powiecie radziejowskim (51,0%).

W województwie kujawsko-pomorskim w 2016 r. pracownicy **pełnozatrudnieni** w głównym miejscu pracy (według siedziby zarządu jednostki; bez podmiotów gospodarczych o liczbie pracujących do 9 osób) stanowili 92,3% ogółu pracujących (wobec 91,9% w 2015 r.), a **niepełnozatrudnieni** – 6,4% udziału (wobec 6,7% w 2015 r.). W stosunku do 2015 r. wzrosła liczba osób pełnozatrudnionych w sektorze publicznym o 0,3%, a liczba niepełnozatrudnionych spadła o 2,8%. W sektorze prywatnym nastąpił wzrost liczby osób pełnozatrudnionych (o 3,7%) i spadek niepełnozatrudnionych (o 1,4%).

Wśród pracujących wyodrębnić można osoby pracujące w **porze nocnej, emerytów i rencistów, niepełnosprawnych** oraz **cudzoziemców**. W końcu 2016 r. w porównaniu z 2015 r. liczba osób pracujących w porze nocnej wzrosła o 7,9%, emerytów i rencistów o 0,8%, niepełnosprawnych o 2,3% i cudzoziemców o 50,4%.

W 2016 r. w województwie kujawsko-pomorskim liczba **przyjęć do pracy** wzrosła o 4,5%. Spośród 88,2 tys. osób przyjętych do pracy 11,3% stanowiły osoby podejmujące pierwszą pracę (10,0 tys. osób), z czego udział absolwentów w tej grupie (59,4%) zmniejszył się w stosunku do 2015 r. o 8,3 p. proc. Liczba kobiet przyjętych do pracy wzrosła o 3,7% względem roku 2015. Najwyższy **współczynnik przyjęć** odnotowano w sekcji administracja i działalność wspierająca (86,5%). Ponadto współczynnikiem przyjęć przekraczającym 30,0% charakteryzowały się sekcje: zakwaterowanie i gastronomia (46,9%), działalność profesjonalna, naukowa i techniczna (35,3%), handel; naprawa pojazdów samochodowych (32,9%) oraz budownictwo (31,0%). Najniższy współczynnik przyjęć wystąpił w sekcji edukacja (7,9%).

W 2016 r. odnotowano 79,4 tys. **zwolnień z pracy**, tj. o 0,7% więcej niż w 2015 r. Spośród wszystkich zwolnień 11,1% to zwolnienia dokonane w drodze wypowiedzenia przez zakład pracy (w 2015 r. ich udział stanowił 14,9%). Liczba tych zwolnień (8,8 tys.) zmniejszyła się o 25,2% w stosunku do 2015 r., przy czym w sektorze publicznym zmniejszyła się 5-krotnie, a w sektorze prywatnym wzrosła o 1,1%. Liczba zwolnionych kobiet ogółem wzrosła w skali roku o 6,3%, a w podziale na sektory własności spadła dla sektora publicznego o 3,7%, a dla sektora prywatnego – wzrosła o 10,7%.

Najwyższy **współczynnik zwolnień** z pracy wystąpił w sekcji administracja i działalność wspierająca (72,6%), a najniższy w sekcji wytwarzanie i zaopatrywanie w energię elektryczną, gaz, parę wodną i gorącą wodę (7,3%).

Liczbę przyjęć i zwolnień z pracy można rozpatrywać także w podziale według wielkości przedsiębiorstwa, mierzonej liczbą pracujących. Względem roku 2015 w podmiotach o liczbie pracujących:

- do 49 osób – odnotowano wzrost przyjęć do pracy o 8,1% oraz spadek liczby zwolnień z pracy o 4,4%;

- od 50 do 249 osób – odnotowano wzrost przyjęć do pracy o 1,4% oraz wzrost liczby zwolnień z pracy o 5,6%;
- powyżej 250 osób – odnotowano wzrost przyjęć do pracy o 4,7% oraz wzrost liczby zwolnień z pracy o 0,9%.

W porównaniu z 2015 r. ogólna liczba **absolwentów** szkół podejmujących pierwszą pracę w 2016 r. zmniejszyła się o 13,7%. Spadek ten odnotowano wśród absolwentów wszystkich typów szkół: zasadniczych zawodowych o 8,0%, policealnych i średnich zawodowych o 14,0%, liceów ogólnokształcących o 14,4% oraz szkół wyższych o 16,8%. W przypadku mężczyzn liczba absolwentów z wykształceniem zasadniczym zawodowym podejmujących pierwszą pracę zmalała o 4,2%, z wykształceniem policealnym i średnim zawodowym o 9,8%, z wykształceniem średnim o 18,3% a z wyższym o 23,3%. Wśród kobiet liczba absolwentek z wykształceniem zasadniczym zawodowym podejmujących pierwszą pracę zmniejszyła się o 17,0%, z wykształceniem policealnym i średnim zawodowym o 19,6%, z wykształceniem średnim o 10,7%, a z wykształceniem wyższym o 12,7%. W 2016 r. w województwie kujawsko-pomorskim największy udział absolwentów w liczbie przyjętych do pracy wystąpił w sekcji informacja i komunikacja (17,5%). Ponadto udziałem przekraczającym 10% absolwentów w liczbie przyjętych do pracy charakteryzowały się sekcje: zakwaterowanie i gastronomia (12,6%), działalność związana z kulturą, rozrywką i rekreacją (12,1%), opieka zdrowotna i pomoc społeczna (11,5%) oraz działalność finansowa i ubezpieczeniowa (10,2%). Najmniejszy udział zanotowano w sekcji administrowanie i działalność wspierająca (2,1%).

Wynagrodzenia

Przeciętne miesięczne wynagrodzenie brutto w gospodarce narodowej w województwie kujawsko-pomorskim w 2016 r. wyniosło 3506,02 zł i było o 4,0% wyższe w porównaniu z 2015 r. (wówczas wyniosło 3369,85 zł). *W kraju wynagrodzenie ukształtowało się na poziomie 4052,19 zł, tj. o 3,7% wyższym niż przed rokiem.* W sektorze publicznym przeciętne wynagrodzenie brutto wyniosło 4195,25 zł (przed rokiem 4066,05 zł), a w prywatnym – 3213,46 zł (wobec 3065,16 zł). Analizując przeciętne miesięczne wynagrodzenie brutto największy wzrost zaobserwowano w sekcji transport i gospodarka magazynowa (o 7,5%), a najmniejszy w sekcji Informacja i komunikacja (o 0,8%).

Przeciętne miesięczne wynagrodzenie brutto (bez podmiotów gospodarczych o liczbie pracujących do 9 osób oraz bez zatrudnionych za granicą, fundacji, stowarzyszeń i innych organizacji) wyniosło 3672,98 zł, co oznacza wzrost w skali roku o 3,7%. *W Polsce wynagrodzenie to ukształtowało się na poziomie 4290,52 zł, tj. o 3,4% wyższym niż w 2015 r.* Wynagrodzenie brutto w sektorze publicznym wyniosło 4195,25 zł i było w stosunku do 2015 r. wyższe o 3,2%; w sektorze prywatnym wyniosło 3395,78 zł i było wyższe o 4,4%. W 2016 r. najwyższe wynagrodzenie brutto zanotowano w sekcji działalność finansowa i ubezpieczeniowa – 5161,50 zł, a najniższe w sekcjach: zakwaterowanie i gastronomia – 2654,38 zł oraz administrowanie i działalność wspierająca – 2655,71 zł. W miastach na prawach powiatu najwyższe wynagrodzenie wystąpiło w Toruniu (4170,83 zł, wzrost o 4,5% względem 2015 r.), a najniższe w Grudziądzu (3323,90 zł; wzrost o 3,5%). Spośród powiatów województwa kujawsko-pomorskiego najwyższe wynagrodzenie wystąpiło w powiecie golubsko-dobrzyńskim (3675,99 zł; wzrost o 5,3% w skali roku), a najniższe w powiecie lipnowskim (3056,40 zł; wzrost o 6,9% względem 2015 r.).

Warunki pracy

W 2016 r. badaniem warunków pracy w kujawsko-pomorskim objęto 268,8 tys. osób w podmiotach gospodarczych zatrudniających powyżej 9 pracowników (wzrost o 1,5% względem 2015 r.). W podmiotach tych 18,8 tys. osób pracowało w **warunkach zagrożenia** (o 4,5% mniej niż w poprzednim roku.), z czego 19,1% stanowiły kobiety (3,6 tys.). Najwięcej osób zatrudnionych w warunkach zagrożenia wystąpiło w powiecie brodnickim (2135 osób), a najmniej w powiecie wąbrzeskim (84 osoby). W miastach na prawach powiatu najwięcej osób zatrudnionych w warunkach zagrożenia odnotowano w Bydgoszczy (3591 osób), a najmniej w Grudziądzu (404 osoby). Pracujący w warunkach zagrożenia byli liczeni jeden raz w grupie czynnika przeważającego, tzn. zagrożenia związanego ze środowiskiem pracy, uciążliwością pracy, bądź czynnikami mechanicznymi. Spośród pracujących w warunkach zagrożenia 88,0% zatrudnionych było w sektorze prywatnym, a 12,0% w sektorze publicznym. Liczba osób zatrudnionych w warunkach zagrożenia czynnikami związanymi: ze środowiskiem pracy wyniosła 13,2 tys. (70,3% ogółu zatrudnionych w warunkach zagrożenia), z uciążliwością pracy – 2,8 tys. (14,7% ogółu), a z czynnikami mechanicznymi – 2,8 tys. (15,0% ogółu).

Działania profilaktyczne, związane z oceną ryzyka zawodowego, przeprowadzono na 68,5 tys. stanowisk pracy (o 0,6% więcej niż w 2015 r), na których pracowało 82,2 tys. osób (przed rokiem 79,0 tys.). W celu wyeliminowania lub ograniczenia ryzyka zawodowego środki techniczne zastosowano na 10,2 tys. stanowisk (14,9% ocenianych stanowisk), organizacyjne na 14,1 tys. stanowisk (20,5%) oraz ochrony indywidualnej na 18,1 tys. stanowisk (26,4%). Ryzyko zawodowe wyeliminowano lub ograniczono na 28,9 tys. stanowiskach pracy, na których pracowało 36,3 tys. osób.

Z tytułu pracy w warunkach szkodliwych i uciążliwych dla zdrowia przysługiwały **świadczenia** (według stanu z połowy grudnia 2016 r.) w postaci: napojów, z których skorzystało 34,1 tys. osób, posiłków profilaktycznych oraz regeneracyjnych – 13,2 tys. osób, dodatków pieniężnych – 5,9 tys. osób, innych środków odżywczych – 1,5 tys. osób, skróconego czasu pracy – 0,4 tys. osób oraz dodatkowego urlopu – 0,5 tys. osób.

W 2016 r. w województwie kujawsko-pomorskim wypłacono 1,2 tys. odszkodowań z tytułu wypadków przy pracy i chorób zawodowych na łączną kwotę 3,9 mln zł (przed rokiem 4,9 mln zł). Liczba wypłaconych odszkodowań była niższa o 8,5% w porównaniu z 2015 r. Średni koszt odszkodowania przypadający na 1 świadczenie wyniósł 3271,6 zł, co oznacza spadek w skali roku o 13,9%.

Badanie **wypadków przy pracy** pozwala na gromadzenie informacji o osobach poszkodowanych, miejscach zdarzeń, przyczynach oraz ich konsekwencjach. Informacje te są niezbędne do zachowania bezpieczeństwa pracy w zakładach oraz zapobiegania zagrożeniu życia i zdrowia. W 2016 r. w województwie doszło do 4832 wypadków przy pracy, co oznacza, że było to o 4,6% mniej niż w 2015 r. Poszkodowanych w nich zostało 4843 osób, tj. o 4,9% mniej niż przed rokiem. Najwięcej wypadków miało miejsce w powiecie inowrocławskim (342 wypadki), a najmniej w powiecie radziejowskim (34 wypadki). Spośród miast na prawach powiatu najwięcej wypadków zdarzyło się w Bydgoszczy (1432 wypadki), a najmniej w Grudziądzu (235 wypadki). Wypadki zbiorowe stanowiły 0,2% wszystkich zgłoszonych wypadków i było ich o 6 mniej w stosunku do roku poprzedniego. W takich zdarzeniach poszkodowanych zostało 20 osób, co stanowiło 0,4% wszystkich poszkodowanych w województwie kujawsko-pomorskim. Liczba poszkodowanych w wy-

padkach zbiorowych była o połowę mniejsza niż w 2015 r. W wypadkach przy pracy zginęły 3 osoby, tj. siedem razy mniej niż w 2015 r.

Najwięcej wypadków indywidualnych i zbiorowych w 2016 r. miało miejsce w przemyśle, tj. 2179 (o 2,5% mniej niż w 2015 r.), co stanowiło 45,0% wszystkich wypadków.

Najliczniejszą grupą poszkodowanych były osoby ze stażem pracy do 1,5 roku, tj. 32,0% wszystkich poszkodowanych osób (przed rokiem – 31,4%), a najczęściej występującym wydarzeniem powodującym wypadek było zderzenie lub uderzenie w nieruchomy obiekt – 1165 poszkodowanych, tj. 24,1% ogółu poszkodowanych (w 2015 r. – 23,5% ogółu).

Analizując wypadki według czasu niezdolności do pracy najliczniejszą grupą byli poszkodowani niezdolni do pracy 1 miesiąc i dłużej, czyli 1997 osób, co stanowiło 41,2% ogółu poszkodowanych (przed rokiem 41,4% ogółu). Przeciętnie na 1 poszkodowanego przypadało 41,8 dni niezdolności do pracy (rok wcześniej 40,9 dnia).

Wolne miejsca pracy

W końcu grudnia 2016 r. podmioty gospodarcze objęte badaniem popytu na pracę w Kujawsko-Pomorskiem wykazały 2591 **wolnych miejsc pracy** (o 2,0% mniej niż w 2015 r.). Najwięcej wolnych miejsc pracy oferowały jednostki duże (49,0% ogółu), a najmniej jednostki średnie (17,4%). Zdecydowaną większość wolnych miejsc pracy, bo aż 85,6%, odnotowano w podmiotach należących do sektora prywatnego. Wskaźnik wolnych miejsc pracy w województwie wyniósł 0,49% (w 2015 ukształtował się na poziomie 0,50%).

Największą liczbą wolnych miejsc pracy dysponowały jednostki prowadzące działalność w zakresie przetwórstwa przemysłowego – 1250 wolnych miejsc (7,5% mniej względem ubiegłego roku), w tym 48,2% przeznaczonych było dla robotników przemysłowych i rzemieślników. Ponadto więcej niż 100 wolnych miejsc pracy wykazały podmioty z sekcji: zakwaterowanie i gastronomia – 185 wolnych miejsc, budownictwo – 170, handel; naprawa pojazdów samochodowych – 169, administracja publiczna i obrona narodowa; obowiązkowe zabezpieczenia społeczne – 165, działalność profesjonalna, naukowa i techniczna – 105.

Biorąc pod uwagę grupy zawodów, największe zapotrzebowanie (659 miejsc pracy, 33,8% mniej niż przed rokiem) dotyczyło robotników przemysłowych i rzemieślników i w większości zgłaszały je jednostki duże (53,7%). Oferowano również miejsca pracy dla operatorów i monterów maszyn i urządzeń – 461 miejsc, specjalistów – 378 miejsc i pracowników biurowych – 293 miejsc.

Bezrobocie rejestrowane

W województwie kujawsko-pomorskim na koniec grudnia 2016 r. zarejestrowanych było 98,5 tys. **osób bezrobotnych**, co oznacza spadek w skali roku o 8,7 tys. osób, tj. o 8,1%. *W kraju liczba bezrobotnych wyniosła 1335,2 tys. osób i była niższa niż przed rokiem o 228,2 tys., tj. o 14,6%.*

Bezrobotnych kobiet było 56,7 tys. i stanowiły one 57,5% ogółu zarejestrowanych bezrobotnych. W stosunku do 2015 r. zmniejszyła się zarówno liczba bezrobotnych kobiet jak i mężczyzn w województwie (odpowiednio o 6,1% i o 10,8%).

Stopa bezrobocia rejestrowanego według stanu w dniu 31 XII 2016 r. wyniosła 12,0% i była niższa o 1,2 p. proc. od stopy bezrobocia w grudniu 2015 r. *(w kraju wyniosła 8,2%, tj. o 1,5 p. proc. mniej niż rok*

wcześniej). W rankingu województw kujawsko-pomorskie zajmowało 15 miejsce pod względem stopy bezrobocia.

Wśród powiatów województwa kujawsko-pomorskiego najwyższą stopą bezrobocia wyróżniał się powiat włocławski (22,0%, spadek o 1,3 p. proc. względem 2015 r.), a najniższą powiat bydgoski (7,8%, spadek o 1,1 p. proc.). Spośród miast na prawach powiatu najwyższy wskaźnik odnotowano we Włocławku (16,4%, spadek o 0,5 p. proc.), najniższy natomiast w Bydgoszczy (4,8%, spadek o 0,6 p. proc.).

W 2016 r. w województwie **zarejestrowało się** 152,7 tys. nowych bezrobotnych, czyli o 9,0% mniej niż przed rokiem. W tej grupie 50,4% stanowili mężczyźni. Spośród nowo zarejestrowanych bezrobotnych 86,1% to osoby rejestrujące się po raz kolejny, a 13,6% nowo zarejestrowanych bezrobotnych to osoby dotychczas niepracujące. Wśród nowo zarejestrowanych 44,7% zamieszkiwało na wsi. Rejestrujący się w okresie 12 miesięcy od ukończenia nauki stanowili 10,1%. Najwięcej bezrobotnych zarejestrowało się w styczniu (15,5 tys.), najmniej natomiast w lipcu (10,9 tys. osób).

Z ewidencji urzędów pracy w 2016 r. **wyrejestrowano** 161,4 tys. bezrobotnych, czyli o 14,0% mniej niż w 2015 r. Z tytułu podjęcia pracy wyrejestrowało się 84,8 tys. osób, co stanowiło 52,5% ogółu wyrejestrowanych (przed rokiem 48,3%), przy czym:

- 18,8 tys. osób podjęło pracę subsydiowaną (11,6% ogółu wyrejestrowanych; przed rokiem 9,2%),
- 0,9 tys. nabyło prawa do emerytury lub renty (0,6%; przed rokiem 0,7%),
- 28,5 tys. osób zostało wyrejestrowanych z powodu niepotwierdzenia gotowości do pracy (17,7%; przed rokiem 20,2%),
- 10,1 tys. dobrowolnie zrezygnowało ze statusu bezrobotnego (6,2% ogółu; przed rokiem 5,3%).

W 2016 r. najwięcej bezrobotnych zostało wyrejestrowanych w kwietniu (17,6 tys. osób), najmniej natomiast w styczniu (9,1 tys. osób).

W końcu 2016 r. nastąpił wzrost liczby bezrobotnych o 3,3 tys. osób (porównując grudzień do listopada). Największy miesięczny wzrost bezrobotnych wystąpił w styczniu (6,5 tys. osób), a największy spadek w kwietniu (5,0 tys. osób).

Wskaźnik płynności rynku pracy, będący stosunkiem liczby bezrobotnych, którzy podjęli pracę w danym okresie do liczby nowo zarejestrowanych bezrobotnych, wyniósł w analizowanym roku 55,6% i był o 1,6 p. proc. wyższy od wskaźnika zanotowanego w 2015 r.

Liczba bezrobotnych **zamieszkałych na wsi** w końcu 2016 r. wyniosła 46,6 tys. osób (o 7,9% mniej w porównaniu z 2015 r.), z czego 58,9%, tj. 27,4 tys. stanowiły kobiety (przed rokiem udział wyniósł 57,5%).

Spośród bezrobotnych zarejestrowanych w powiatowych urzędach pracy na koniec grudnia 2016 r. **prawa do zasiłku** nie posiadało 83,3 tys. osób, tj. o 7,6% mniej niż przed rokiem. Ich udział w liczbie bezrobotnych ogółem wyniósł 84,5% i był wyższy niż na koniec grudnia 2015 r. o 0,5 p. proc. Bezrobotnych bez prawa do zasiłku zamieszkałych na wsi było 39,4 tys. osób (poprzednio 42,7 tys.).

W województwie kujawsko-pomorskim wśród wybranych kategorii bezrobotnych znajdujących się **w szczególnej sytuacji** na rynku pracy na koniec grudnia 2016 r.:

- 28,1% ogółu bezrobotnych stanowiły osoby do 30 roku życia (29,8% w 2015 r.)
- 14,4% – to osoby do 25 roku życia (wobec 15,8%),
- 59,3% – to długotrwale bezrobotni (wobec 58,9%),

- 25,7% – to osoby powyżej 50 roku życia (wobec 25,8%),
- 19,3% – to osoby posiadające co najmniej jedno dziecko do 6 roku życia (wobec 17,5%),
- 4,6% ogółu bezrobotnych to niepełnosprawni (rok wcześniej 4,7%).

W dniu 31 grudnia 2016 r. w województwie kujawsko-pomorskim **niepełnosprawnych** bezrobotnych było 4,6 tys. (przed rokiem 5,1 tys.), z czego 49,1% stanowiły kobiety. Spośród zarejestrowanych niepełnosprawnych 83,3% bezrobotnych nie posiadało prawa do zasiłku (wzrost o 1,6 p. proc. względem 2015 r.).

W 2016 r. zarejestrowało się 7,1 tys. niepełnosprawnych bezrobotnych (przed rokiem 8,0 tys.), co stanowiło 4,7% (przed rokiem 4,8%) ogółu nowo zarejestrowanych bezrobotnych. Pracę podjęło 3,4 tys. bezrobotnych niepełnosprawnych, tj. 4,0% (przed rokiem 4,1%) wszystkich podejmujących pracę.

W 2016 r. do urzędów pracy wpłynęło 90,6 tys. **ofert pracy**, tj. o 4,7 tys. mniej niż przed rokiem (o 4,9%). Wśród wszystkich zgłoszonych przez pracodawców ofert pracy:

- 15,0% dotyczyło staży (21,1% w 2015 r.),
- 3,9% – prac społecznie użytecznych (przed rokiem 4,3%),
- 4,2% – niepełnosprawnych (przed rokiem 3,8%),
- 0,1% – osób w okresie 12 miesięcy od dnia ukończenia nauki (przed rokiem 0,2%).

Na koniec grudnia 2016 r. w powiatowych urzędach pracy pozostało 3275 ofert pracy, co oznacza, że ich liczba była większa o 263, tj. o 8,7% od analogicznego okresu ubiegłego roku.

Biorąc pod uwagę **poziom wykształcenia**, struktura bezrobotnych na koniec grudnia 2016 r. przedstawiała się następująco:

- 8,7% stanowiły osoby bezrobotne z wykształceniem wyższym (8,4% w 2015 r.),
- 19,1% – osoby bezrobotne z wykształceniem policealnym i średnim zawodowym (przed rokiem – 18,9%),
- 9,9% – osoby bezrobotne z wykształceniem średnim ogólnokształcącym (przed rokiem – 9,9%),
- 29,4% – osoby bezrobotne z wykształceniem zasadniczym zawodowym (przed rokiem – 29,9%),
- 32,9% – osoby bezrobotne z wykształceniem gimnazjalnym, podstawowym i niepełnym podstawowym (w 2015 r. również 32,9%).

Rozpatrując **wiek** zarejestrowanych bezrobotnych:

- 14,4% to osoby w wieku 24 lata i mniej (przed rokiem 15,8%),
- 27,9% – w wieku 25–34 lata (wobec 27,3%),
- 23,1% – w wieku 35–44 lata (wobec 22,0%),
- 18,4% – w wieku 45–54 lata (wobec 19,0%),
- 16,2% to osoby w wieku 55 lat i więcej (15,8% w 2015 r.).

Według **czasu pozostawania bez pracy** struktura bezrobotnych przedstawiała się następująco:

- 8,9% stanowiły osoby bezrobotne do 1 miesiąca (przed rokiem 10,1%),
- 18,6% – to osoby bezrobotne od 1 do 3 miesięcy (wobec 19,7%),
- 14,2% – osoby bezrobotne od 3 do 6 miesięcy (wobec 14,8%),
- 16,4% – osoby bezrobotne od 6 do 12 miesięcy (wobec 15,5%),
- 16,9% – osoby bezrobotne od 12 do 24 miesięcy (wobec 15,0%),
- 25,0% – pozostający bez pracy powyżej 24 miesięcy (24,8% rok wcześniej).

Według **stażu pracy** do najliczniejszych grup bezrobotnych należały osoby posiadające od 1 do 5 lat stażu pracy (24,4 tys. osób) oraz bezrobotni ze stażem do 1 roku (17,8 tys. osób); stanowiły one odpowiednio 24,8% oraz 18,1% ogółu bezrobotnych. Najmniejszą grupą bezrobotnych (3,1 tys. osób) były osoby legitymujące się stażem pracy 30 lat i dłuższym – 3,1% ogółu.

Według stanu na koniec 2016 r. większość, bo 86,4% (85,2 tys. osób) ogółu bezrobotnych, to osoby, które poprzednio pracowały, z czego 4,1% (3,5 tys. osób) zostało zwolnionych z przyczyn leżących po stronie zakładów pracy. Liczba bezrobotnych poprzednio pracujących jak i zwolnionych z przyczyn dotyczących zakładów pracy zmalała w stosunku do 2015 r. odpowiednio o 7,0% i o 17,7%.

Pod względem **rodzaju działalności** ostatniego miejsca pracy według stanu na koniec 2016 r. najwięcej bezrobotnych pracowało w przemyśle – 18,2 tys. osób (21,4% ogółu bezrobotnych poprzednio pracujących; przed rokiem 22,2%) oraz w handlu; naprawie pojazdów samochodowych – 16,4 tys. osób (19,2%; przed rokiem 18,9%).

Wśród bezrobotnych największą grupę według **Klasyfikacji Zawodów i Specjalności**, stanowili pracownicy sprzedaży w sklepach – 11,7 tys. osób (11,9% ogółu bezrobotnych) oraz kowale, ślusarze i pokrewni – 3,3 tys. osób (3,3% ogółu zarejestrowanych bezrobotnych). Osoby bez zawodu (14,7 tys.) stanowiły 14,9% ogółu bezrobotnych.

Z **Funduszu Pracy** w 2016 r. wydatkowano 509,9 mln zł, w tym poniesiono wydatki na:

- zasiłki dla bezrobotnych – w kwocie 173,9 mln zł (34,1% wszystkich środków),
- dodatki aktywizacyjne – 9,0 mln (1,8% środków),
- programy na rzecz promocji zatrudnienia – 308,3 mln zł (60,5% środków), w tym:
 - staże – 18,1% ogółu wydatków (92,1 mln zł),
 - dofinansowanie podejmowania działalności gospodarczej – 8,5% ogółu wydatków (43,5 mln zł),
 - roboty publiczne – 7,7% ogółu (39,2 mln zł),
 - refundacja kosztów wyposażenia i doposażenia stanowiska pracy – 6,8% ogółu (34,5 mln zł),
 - prace interwencyjne – 3,9% ogółu (20,1 mln zł),
 - szkolenia – 2,3% ogółu wydatków (11,8 mln zł).

II. ANALIZA TAKSONOMICZNA RYNKU PRACY WEDŁUG POWIATÓW I MIAST NA PRAWACH POWIATU

W skutek postępowania badawczego do analizy sytuacji na rynku pracy w powiatach i miastach na prawach powiatu województwa kujawsko-pomorskiego w 2016 r. w opracowaniu zastosowano następujące zmienne diagnostyczne:

- X_1 liczba zarejestrowanych bezrobotnych na ofertę pracy,
- X_2 stopa bezrobocia rejestrowanego w %,
- X_3 liczba ofert pracy na 100 osób w wieku produkcyjnym,
- X_4 poszkodowani w wypadkach przy pracy na 1000 pracujących,
- X_5 liczba dni niezdolności do pracy na 1 poszkodowanego,
- X_6 przeciętne zatrudnienie do ogółu osób w wieku produkcyjnym,
- X_7 przeciętne miesięczne wynagrodzenie brutto w sektorze prywatnym w zł,

- X_8 bezrobotni wyrejestrowani (w ciągu roku), którzy podjęli pracę do nowozarejestrowanych (w ciągu roku).

Statystyczne charakterystyki opisowe zmiennych diagnostycznych wykorzystanych do budowy syntetycznego miernika rozwoju metodą Hellwiga przedstawiono w tabl. 1.

Tabl. 1. Podstawowe statystyki opisowe zmiennych diagnostycznych w 2016 r.

Symbol zmiennej	Charakter zmiennej	Średnia	Odchylenie standardowe	Współczynnik zmienności (w %)
X_1	D	1,24	0,37	29,97
X_2	D	14,49	4,34	29,95
X_3	S	6,74	1,12	16,61
X_4	D	10,03	2,78	27,66
X_5	D	43,21	6,99	16,18
X_6	S	0,24	0,08	35,21
X_7	S	3152,24	365,12	11,58
X_8	S	0,57	0,05	9,16

D – destymulanta, S – stymulanta

Na podstawie miernika rozwoju m_i z zakresu rynku pracy wykorzystując klasyczne parametry statystyczne (średnią arytmetyczną i odchylenie standardowe) dokonano podziału powiatów oraz miast na prawach powiatu na cztery grupy (tabl. 2). Do grupy I i II (wysoki i średni poziom rozwoju) zakwalifikowano odpowiednio 3 i 9 powiatów oraz miast na prawach powiatu. W grupie III (niski poziom rozwoju) – znalazło się 6 powiatów i 1 miasto na prawach powiatu. W grupie IV, obejmującej najniższe wartości miernika poziomu rozwoju, wyodrębniono 4 powiaty.

Tabl. 2. Grupy powiatów na podstawie miernika rozwoju m_i

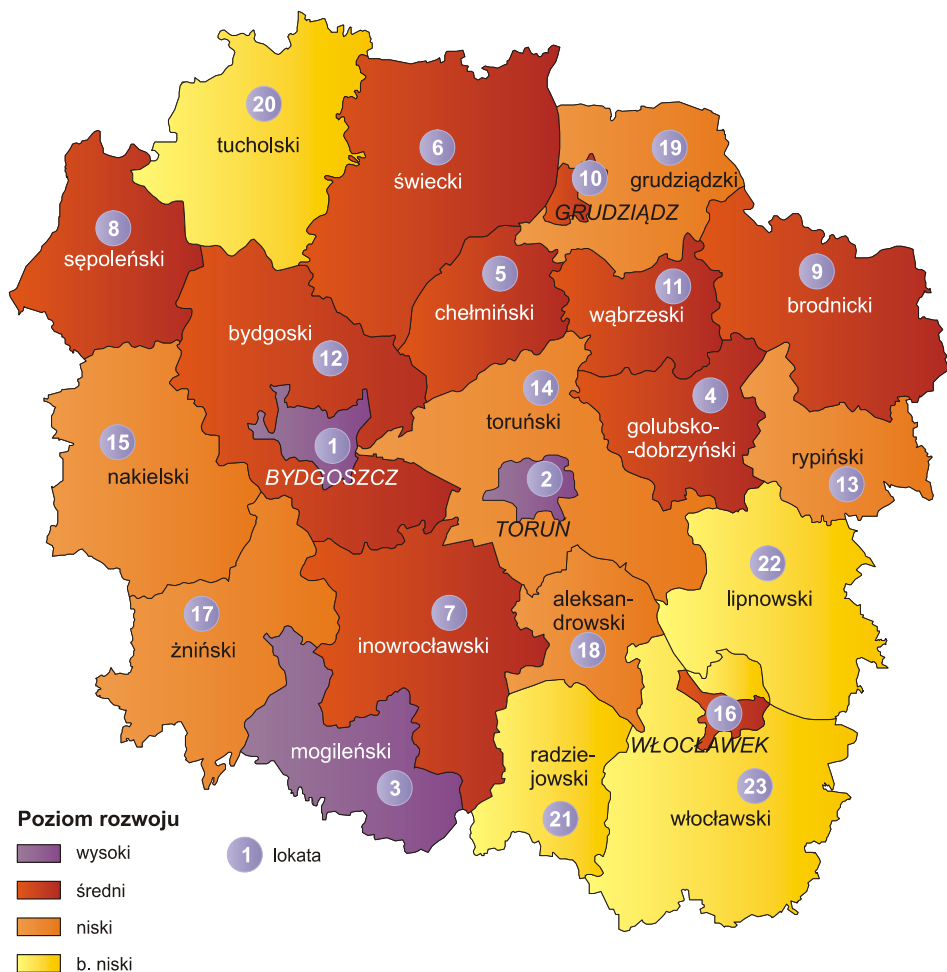
Grupa	Poziom rozwoju	Wartość miernika	Liczba powiatów	Powiaty/Miasta na prawach powiatu
I.	wysoki	0,4556 i więcej	3	Bydgoszcz, Toruń, mogileński
II.	średni	0,3417-0,4555	9	golubsko-dobrzyński, chełmiński, świecki, inowrocławski, sępoleński, brodnicki, Grudziądz, wąbrzeski, bydgoski
III.	niski	0,2279-0,3416	7	rypiński, toruński, nakieński, Włocławek, zniński, aleksandrowski, grudziądzki
IV.	bardzo niski	0,2278 i mniej	4	tucholski, radziejowski, lipnowski, włocławski

Spośród miast na prawach powiatu najwyższą lokatę w rankingu za 2016 r. zajęła Bydgoszcz (grupa I, lokata 1), a najniższą Włocławek (grupa II, lokata 16). Oznacza to, że Bydgoszcz, w porównaniu z ubiegłym rokiem, utrzymała pozycję lidera rankingu. Z kolei Włocławek, uwzględniając zarówno powiaty jak i miasta na prawach powiatu, spadł o 4 pozycje. W przypadku powiatów najwyższą wartością miernika poziomu rozwoju charakteryzował się powiat mogileński (grupa I, lokata 3 – spadek o jedną pozycję względem roku 2015). Najniższą wartość miernika poziomu rozwoju m_i na rynku pracy zaobserwowano w powiecie włocławskim (grupa IV, lokata 23 – tak samo jak przed rokiem). Największy skok zanotował

powiat rypiński, który znalazł się na 5 miejscu w rankingu (w 2015 r. 13 miejsce). Natomiast największy spadek odnotowano w powiecie sępoleńskim – 19 lokata, względem 8 zajmowanej rok wcześniej.

Zauważalny jest brak zależności między położeniem powiatu lub miasta na prawach powiatu a jego poziomem rozwoju.

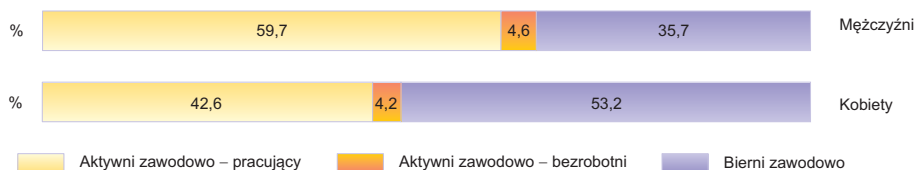
MIERNIK POZIOMU ROZWOJU POWIATÓW I MIAST NA PRAWACH POWIATU W 2016 R. POD WZGLĘDEM SYTUACJI NA RYNKU PRACY



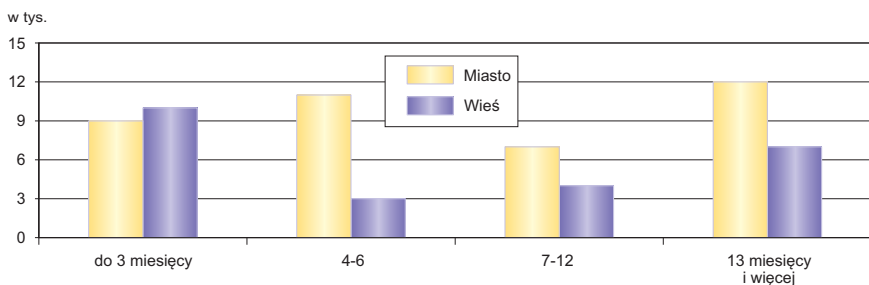
Tabl. 3. RANKING POWIATÓW I MIAST NA PRAWACH POWIATU WOJEWÓDZTWA KUJAWSKO-POMORSKIEGO W 2016 R.

POWIATY/MIASTA NA PRAWACH POWIATU	Zmienne po standaryzacji								Metoda Hellwiga (odległość euklidesowa)		Grupy rozwoju
	zarejestrowani bezrobotni na ofertę pracy	stopa bezrobocia rejestrowanego	oferty pracy na 100 osób w wieku produkcyjnym	poszkodowani w wypadkach przy pracy na 1000 pracujących	liczba dni niezdolności do pracy na 1 poszkodowanego	przeciętne zatrudnienie do ogółu osób w wieku produkcyjnym	przeciętne miesięczne wynagrodzenie w sektorze prywatnym	bezrobotni wyrejestrowani którzy podjęli pracę do nowo zarejestrowanych	pozycja w rankingu	miara rozwoju	
Bydgoszcz	2,1037	2,2329	1,0283	-0,6012	0,5161	2,2161	1,1663	-0,7571	1	0,5738	I
Toruń	1,2139	1,9333	-1,1506	0,3522	0,3016	2,6749	2,0105	-0,3699	2	0,5421	I
mogileński	0,7474	0,1353	1,2237	-0,5551	0,1443	0,0147	0,2915	1,6226	3	0,4932	I
golubsko-dobrzyński	0,1528	0,2275	0,2842	0,3058	-0,1561	0,0485	1,3507	-0,1857	4	0,4518	II
chełmiński	0,2196	-0,2796	0,2416	0,0717	1,6602	-0,4559	0,2388	0,4261	5	0,4278	II
świecki	0,6580	0,9651	-1,1822	-0,5398	-0,6852	0,6676	0,8825	0,2681	6	0,4184	II
inowrocławski	-0,3394	-0,5562	0,3772	-0,0693	0,2444	0,6371	0,2961	0,0941	7	0,4145	II
sępoleński	0,3516	-0,6023	1,3311	1,4457	1,5029	-0,8529	-1,1204	2,2640	8	0,4059	II
brodnicki	0,8866	1,0804	-0,1851	-1,8462	1,6173	0,3979	-0,0853	-0,3974	9	0,3854	II
Grudziądz	0,2353	0,3428	-0,2477	-0,1510	0,3159	0,6677	-0,3886	-0,9185	10	0,3827	II
wąbrzeski	-0,2126	-0,5101	0,6013	-1,0729	-0,8712	-0,4221	0,6422	1,3214	11	0,3455	II
bydgoski	0,9865	1,5414	-1,8160	0,0323	-0,7997	0,3122	1,0152	-1,0837	12	0,3428	II
rypiński	0,3636	0,1583	0,6043	1,6224	-2,6446	-0,1057	-0,4742	0,6335	13	0,3225	III
toruński	0,5751	0,1814	-0,0632	0,3995	-0,2276	-0,8367	-0,5022	-1,0522	14	0,3143	III
nakielski	0,2849	-0,2796	0,0354	0,0950	-0,0703	-0,6047	-0,7612	-0,9939	15	0,2957	III
Włocławek	-1,9867	-0,4410	-1,0751	0,1265	-0,5994	1,2656	1,3599	-0,6850	16	0,2710	III
żniński	-0,5819	-0,2335	-0,7608	0,3717	-0,6566	-0,5922	-1,1545	0,4680	17	0,2704	III
aleksandrowski	-0,1744	-0,5562	0,4084	-1,6560	-0,0703	-0,3703	-0,5560	-0,4917	18	0,2565	III
grudziądzki	-0,3580	-0,4640	-0,2160	-2,1480	0,9595	-1,1834	0,7060	0,0856	19	0,2469	III
tucholski	-1,9059	-0,0952	-2,1245	0,2735	0,2158	-0,2135	-1,5746	1,8240	20	0,1927	IV
radziejowski	-0,6067	-1,3861	1,3561	1,1475	-1,8580	-1,0848	-1,1226	-0,2537	21	0,1831	IV
lipnowski	-0,4304	-1,6627	1,7511	1,7297	0,5733	-0,8684	-1,6835	-1,8669	22	0,1676	IV
włocławski	-2,1830	-1,7318	-0,4216	0,6659	0,5876	-1,3118	-0,5365	0,0482	23	0,1530	IV

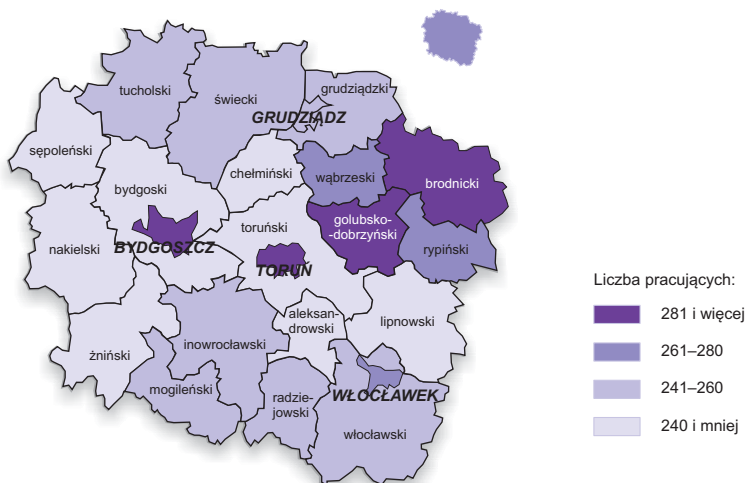
AKTYWNOŚĆ EKONOMICZNA LUDNOŚCI (w wieku 15 lat i więcej) WEDŁUG PŁCI W 2016 R.



BEZROBOTNI (w wieku 15 lat i więcej) WEDŁUG OKRESU POSZUKIWANIA PRACY I MIEJSCA ZAMIESZKANIA W IV KWARTALE 2016 R.



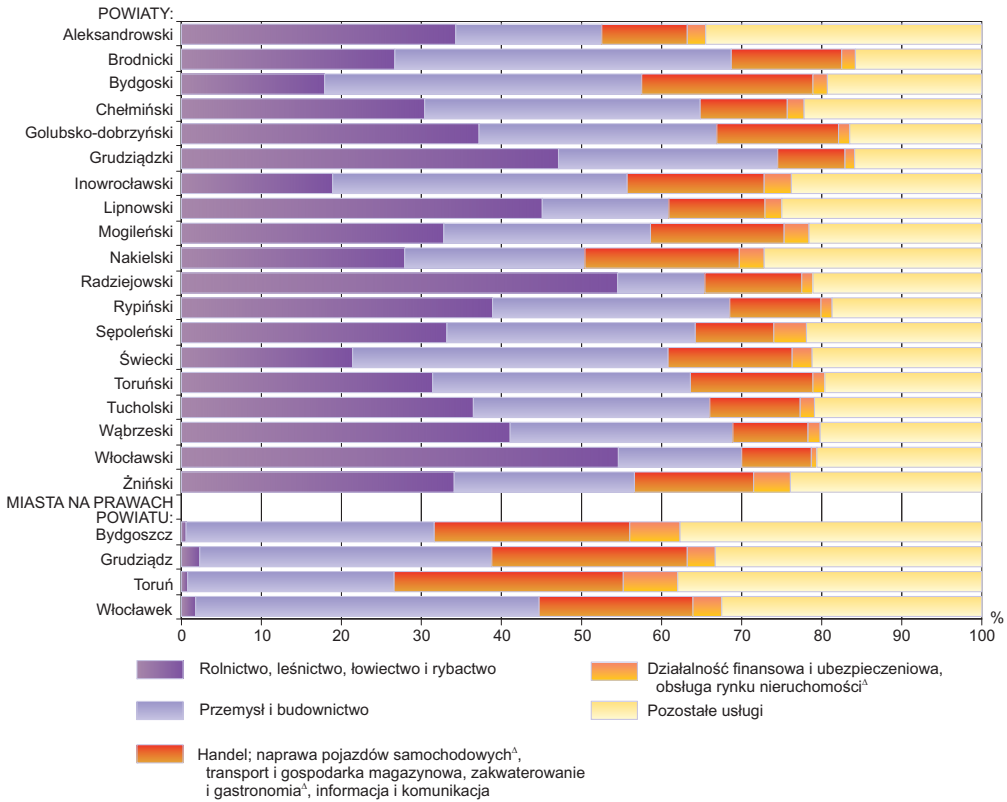
PRACUJĄCY^a NA 1000 LUDNOŚCI WEDŁUG POWIATÓW ORAZ MIAST NA PRAWACH POWIATU W 2016 R. Stan w dniu 31 XII



^a Według faktycznego miejsca pracy i rodzaju działalności; bez podmiotów gospodarczych o liczbie pracujących do 9 osób, łącznie z pracującymi w gospodarstwach indywidualnych w rolnictwie; patrz "Uwagi metodyczne".

STRUKTURA PRACUJĄCYCH^a WEDŁUG RODZAJÓW DZIAŁALNOŚCI I POWIATÓW ORAZ MIAST NA PRAWACH POWIATU W 2016 R.

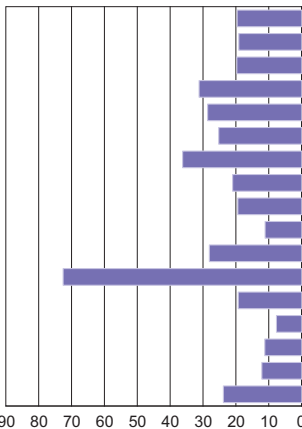
Stan w dniu 31 XII



^a Według faktycznego miejsca pracy i rodzaju działalności; bez podmiotów gospodarczych o liczbie pracujących do 9 osób, łącznie z pracującymi w gospodarstwach indywidualnych w rolnictwie; patrz "Uwagi metodyczne".

PRZYJĘCIA I ZWOLNIENIA PRACOWNIKÓW WEDŁUG WYBRANYCH SEKCJI PKD W 2016 R.

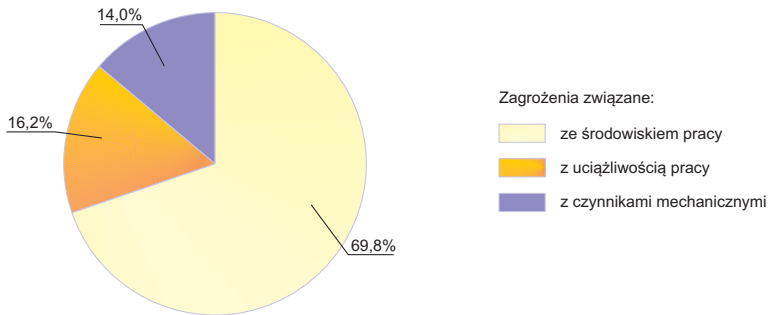
Współczynnik zwolnień w %



Współczynnik przyjęć w %

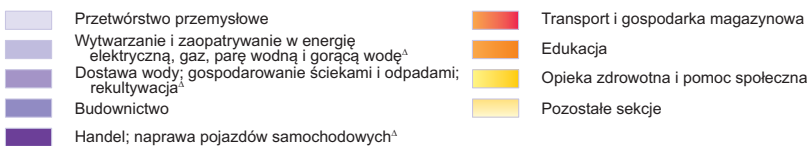
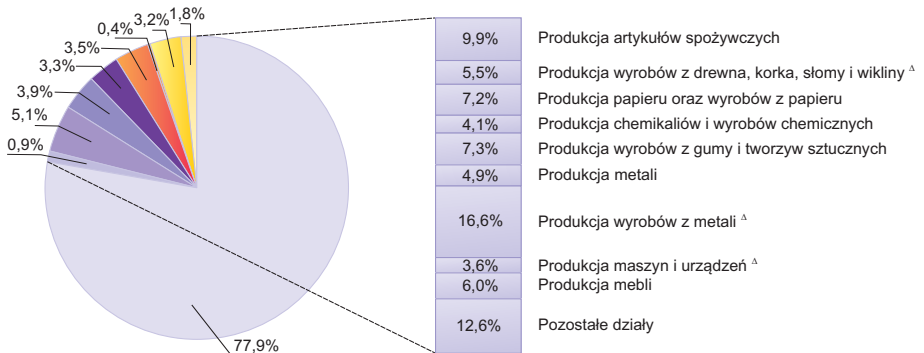


STRUKTURA ZATRUDNIONYCH^a W WARUNKACH ZAGROŻENIA W 2016 R.

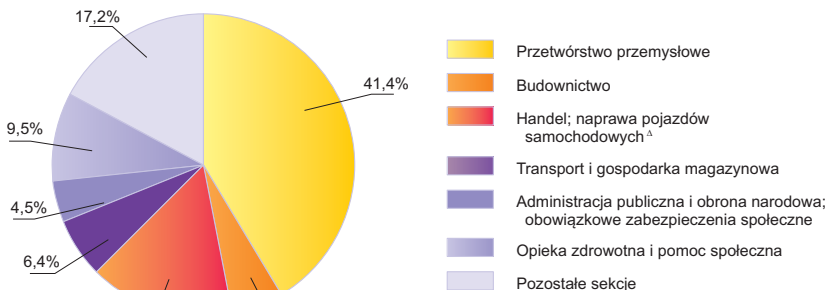


a Liczeni tylko jeden raz w grupie czynnika przeważającego.

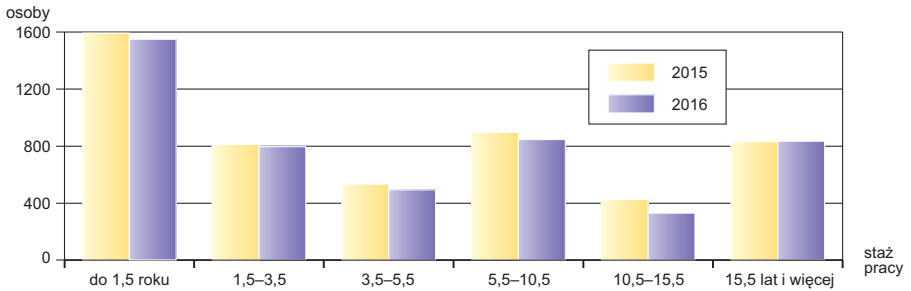
STRUKTURA ZATRUDNIONYCH W WARUNKACH ZAGROŻENIA WEDŁUG WYBRANYCH SEKCJI I DZIAŁÓW PKD W 2016 R.



STRUKTURA POSZKODOWANYCH W WYPADKACH PRZY PRACY WEDŁUG SEKCJI PKD W 2016 R.

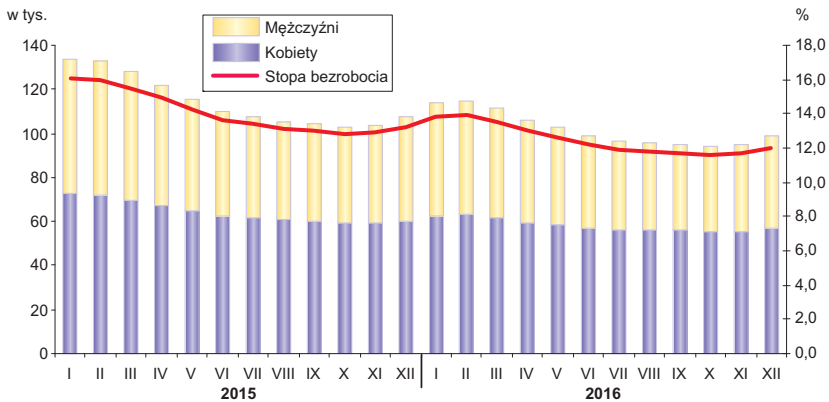


POSZKODOWANI W WYPADKACH PRZY PRACY WEDŁUG STAŻU PRACY



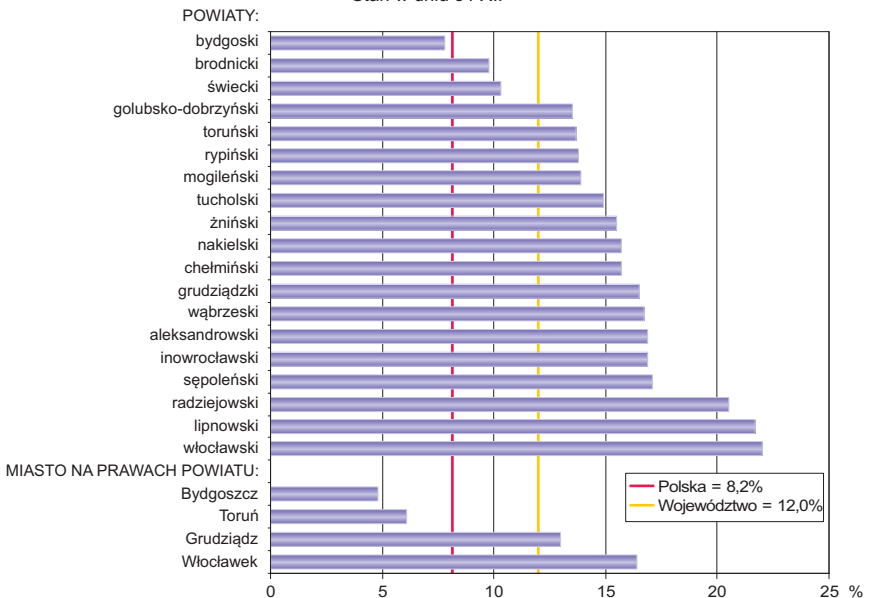
BEZROBOCIE REJESTROWANE

Stan w końcu miesiąca

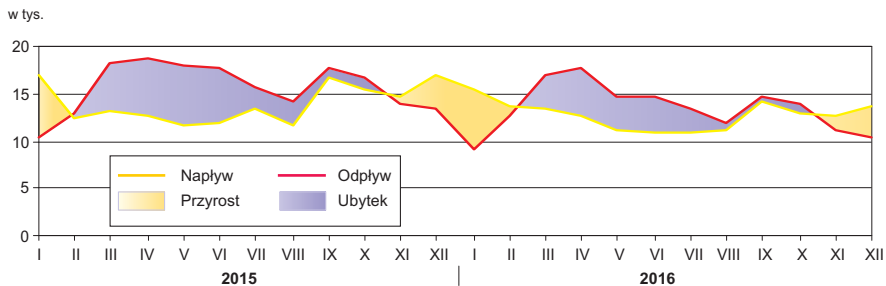


STOPA BEZROBOCIA REJESTROWANEGO WEDŁUG POWIATÓW ORAZ MIAST NA PRAWACH POWIATU W 2016 R.

Stan w dniu 31 XII

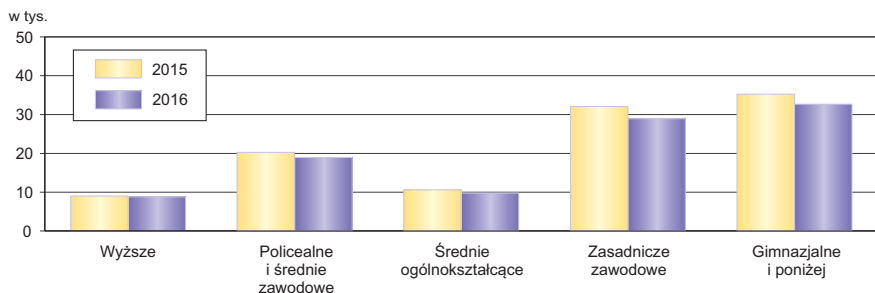


NAPŁYW I ODPIYW BEZROBOTNYCH



BEZROBOTNI ZAREJESTROWANI WEDŁUG POZIOMU WYKSZTAŁCENIA

Stan w dniu 31 XII



BEZROBOTNI ZAREJESTROWANI NA 1 OFERTĘ PRACY WEDŁUG POWIATÓW ORAZ MIAST NA PRAWACH POWIATU W 2016 R.

Stan w dniu 31 XII

