



URZĄD STATYSTYCZNY
W BYDGOSZCZY



MIASTA

W WOJEWÓDZTWIE KUJAWSKO-POMORSKIM
W 2015 R.

KONDYCJA FINANSOWA

<http://bydgoszcz.stat.gov.pl/>

OPRACOWANIA SYGNALNE

Bydgoszcz, styczeń 2017 r.

Miasta jako centra rozwoju lokalnego mają istotne miejsce w *Strategii rozwoju województwa kujawsko-pomorskiego do roku 2020 – Plan modernizacji 2020+*, a polityka miejska jest elementem szerszej polityki terytorialnej województwa. W dokumencie *Krajowa Polityka Miejska 2023* miasta są opisane jako miejsca nowoczesne i konsekwentnie rozwijane, oferujące wysoką jakość życia, atrakcyjne do lokowania i prowadzenia biznesu. Zarówno większe jak i mniejsze miasta mają stanowić motory rozwoju odpowiednio w skali lokalnej, regionalnej, krajowej czy europejskiej. Zadania stawiane przed miastami wymagają ponoszenia wydatków, a te potrzebują pokrycia w dochodach i właśnie zagadnienia związane z finansowaniem działalności samorządów miast stanowią temat niniejszego opracowania.

W opracowaniu została przedstawiona kondycja finansowa 4 miast na prawach powiatu (Bydgoszcz, Grudziądz, Torunia i Włocławka) oraz 13 gmin miejskich z terenu województwa kujawsko-pomorskiego (Aleksandrowa Kujawskiego, Brodnicy, Chełmna, Chełmży, Ciechocinka, Golubia-Dobrzynia, Inowrocławia, Kowala, Lipna, Nieszawy, Radziejowa, Rypina, Wąbrzeźna) w 2015 r. i zmiany jakie zaszły w budżetach miast w ciągu 10 lat.

Analizie zostały poddane osobno budżety miast na prawach powiatu oraz gmin miejskich, ponieważ miasto na prawach powiatu realizuje równocześnie zadania z zakresu działania gminy oraz powiatu, przy czym sporządza jeden budżet.

Informacje dotyczące budżetów jednostek samorządu terytorialnego opracowano w Głównym Urzędzie Statystycznym oraz Urzędzie Statystycznym w Bydgoszczy na podstawie sprawozdań Ministerstwa Finansów.

Podstawę prawną gospodarki finansowej jednostek samorządu terytorialnego w 2015 r. stanowiły:

- ustawa z dnia 27 VIII 2009 r. o finansach publicznych (tekst jednolity: Dz.U. z 2013 r. poz. 885 z późn. zm.),
- przepisy wprowadzające ustawę o finansach publicznych (Dz.U. z 2009 r. Nr 157, poz. 1241 z późn. zm.),
- ustawa z dnia 8 III 1990 r. o samorządzie gminnym (tekst jednolity: Dz.U. z 2015 r. poz. 1515 z późn. zm.),
- ustawa z dnia 5 VI 1998 r. o samorządzie powiatowym (tekst jednolity: Dz.U. z 2015 r. poz. 1445 z późn. zm.),
- ustawa z dnia 5 VI 1998 r. o samorządzie województwa (tekst jednolity: Dz.U. z 2015 r. poz. 1392 z późn. zm.),
- ustawa z dnia 13 XI 2003 r. o dochodach jednostek samorządu terytorialnego (tekst jednolity: Dz.U. z 2015 r. poz. 513 z późn. zm.),
- rozporządzenie Ministra Finansów z dnia 16 I 2014 r. w sprawie sprawozdawczości budżetowej (Dz.U. z 2014 r. poz. 119 z późn. zm.).

Ze względu na elektroniczną technikę przetwarzania danych, w niektórych przypadkach sumy z niższych poziomów klasyfikacji mogą się różnić – z tytułu zaokrągleń – od wielkości „ogółem” na wyższych poziomach klasyfikacji.

Miasto to jednostka osadnicza o przewadze zwartej zabudowy i funkcjach nierolniczych, posiadająca prawa miejskie bądź status miasta nadany w trybie określonym odrębnymi przepisami.



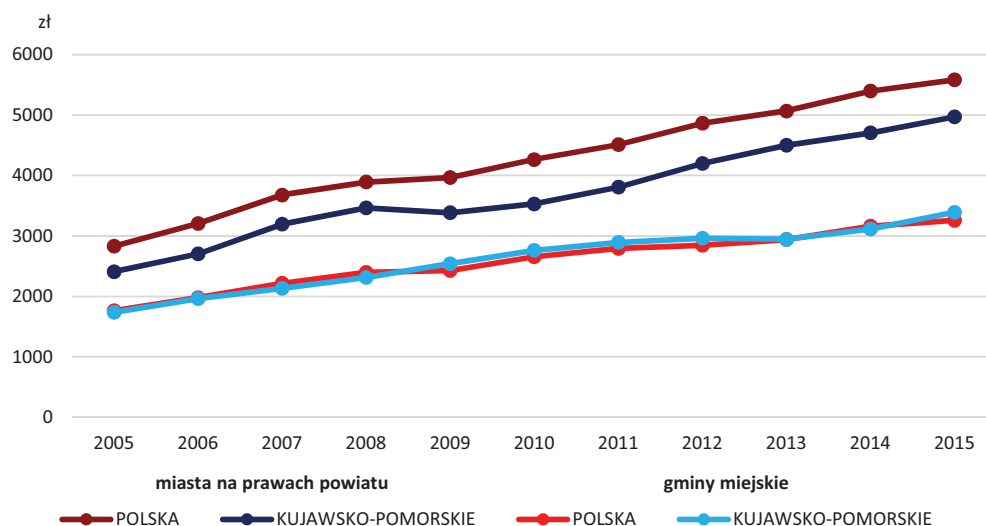
W 2015 r. miasta na prawach powiatu uzyskały łączne **dochody** w wysokości 3828,3 mln zł, a gminy miejskie – 783,0 mln zł. W porównaniu z 2005 r. obie wartości wzrosły niemal dwukrotnie, przy spadku liczby ludności w miastach na prawach powiatu o 3,3%, a w gminach miejskich o 1,4% oraz wzroście cen towarów i usług konsumpcyjnych i niekonsumpcyjnych w kraju o 26,3% w tym samym okresie. Porównując dynamikę w poszczególnych jednostkach dochody najbardziej wzrosły w Toruniu (o 124,9%) oraz w Inowrocławiu (o 120,2%).

Przy przeliczeniu danych na 1 mieszkańca przyjęto liczbę ludności według stanu w dniu 30 VI.

Średni dochód na 1 mieszkańca w miastach na prawach powiatu w 2015 r. wyniósł 4970,41 zł (o 11,0% mniej niż przeciętnie w miastach na prawach powiatu w kraju), a w gminach miejskich – 3393,01 zł (o 4,1% więcej niż przeciętnie we wszystkich gminach miejskich Polski). Wśród analizowanych miast na prawach powiatu najwyższy dochód na 1 mieszkańca uzyskał Toruń (5717,40 zł, o 26,5% wyższy od najniższego dochodu w Bydgoszczy, a wśród gmin miejskich Ciechocinek (4149,77 zł, o 45,1% wyższy od najniższego – w Chełmnie).

W porównaniu z 2005 r. dochody na 1 mieszkańca wzrosły o 106,3% w miastach na prawach powiatu i o 95,4% w gminach miejskich, podczas gdy w Polsce odpowiednio o 97,3% oraz o 84,7%. Więcej niż przeciętnie w województwie wzrosły dochody na 1 mieszkańca tylko w Toruniu (o 130,5%) oraz w Inowrocławiu (o 129,4%). Najmniejszy wzrost wśród miast na prawach powiatu odnotowano we Włocławku (o 80,9%), a wśród gmin miejskich w Chełmży (o 59,2%).

Wykres 1. Dochody na 1 mieszkańca w latach 2005-2015



Porównując jednostki z województwa kujawsko-pomorskiego z miastami na prawach powiatu w kraju można zauważyć, że w całym okresie 2005-2015 te drugie miały wyższy dochód na 1 mieszkańca. Poza tym Toruń, w którym odnotowano najwyższe dochody na 1 mieszkańca w województwie znalazł się w 2015 r. na 10 miejscu w Polsce, a w porównaniu z Warszawą, która zajęła 1 miejsce w rankingu osiągnął o 30,5% niższy dochód na 1 mieszkańca. Jednocześnie tylko Toruń miał wyższy dochód niż przeciętnie osiągnęły miasta na prawach powiatu w Polsce (5583,03 zł). Z kolei Bydgoszcz z najniższym dochodem w województwie zajęła 42 miejsce (na 66 miast na prawach powiatu w Polsce). W ciągu 10 lat najwyższy awans w rankin-



gu odnotował Toruń (o 29 pozycji). Bydgoszcz i Grudziądz też awansowały, odpowiednio o 12 i o 9 miejsc, natomiast Włocławek zanotował spadek o 11 pozycji.

Tabl. 1 Dochody na 1 mieszkańca w miastach na prawach powiatu

Miasta na prawach powiatu	2005		2015		
	w zł	lokata w kraju ^a	w zł	lokata w kraju ^a	2005 = 100
Toruń	2479,91	39	5717,40	10	230,5
Grudziądz	2517,41	36	5099,43	27	202,6
Włocławek	2730,56	19	4940,03	30	180,9
Bydgoszcz	2234,88	54	4520,36	42	202,3

^a W 2005 r. lokata wśród 65 miast na prawach powiatu w kraju.; w 2015 r. lokata wśród 66 miast na prawach powiatu w kraju.

W przypadku gmin miejskich wartość dochodu na 1 mieszkańca jednostek krajowych i wojewódzkich w całym okresie była podobna (różniła się o mniej niż 5%). Natomiast w 2015 r. w rankingu 238 polskich gmin miejskich, Ciechocinek, który miał najwyższe dochody na 1 mieszkańca w województwie znalazł się na 26 pozycji w kraju, a jego dochód był ponad dwa razy niższy od osiągniętego w Krynicy Morskiej (1 miejsce w kraju w 2015 r.). Poza tym 8 jednostek miało wyższy dochód niż przeciętnie w gminach miejskich Polski (3258,93 zł), a 5 – niższy. W ciągu 10 lat najwyższy awans w rankingu gmin miejskich odnotował Inowrocław (o 136 pozycji) i Aleksandrów Kujawski (o 38 pozycji). Natomiast największy spadek dotyczył Chełmży (o 103 pozycje) oraz Wąbrzeźna (o 27 pozycji).

Tabl. 2 Dochód na 1 mieszkańca w gminach miejskich

Gminy miejskie	2005		2015		
	w zł	lokata w kraju	w zł	lokata w kraju	2005 = 100
Ciechocinek	2139,78	38	4149,77	26	193,9
Kowal	2215,51	32	4052,35	31	182,9
Nieszawa	2293,43	24	3851,67	36	167,9
Inowrocław	1571,07	195	3603,27	59	229,4
Brodnica	1963,94	63	3524,97	63	179,5
Radziejów	1876,84	76	3404,25	78	181,4
Golub-Dobrzyń	1750,35	120	3284,71	96	187,7
Rypin	1757,11	117	3268,10	98	186,0
Lipno	1756,47	118	3178,40	122	181,0
Aleksandrów Kujawski	1643,58	167	3151,96	129	191,8
Wąbrzeźno	1788,80	107	3140,47	134	175,6
Chełmża	1843,92	86	2934,62	189	159,2
Chełmno	1563,28	198	2859,32	208	182,9

^a W 2005 r. lokata wśród 242 gmin miejskich w kraju; w 2015 r. lokata wśród 238 gmin miejskich w kraju.

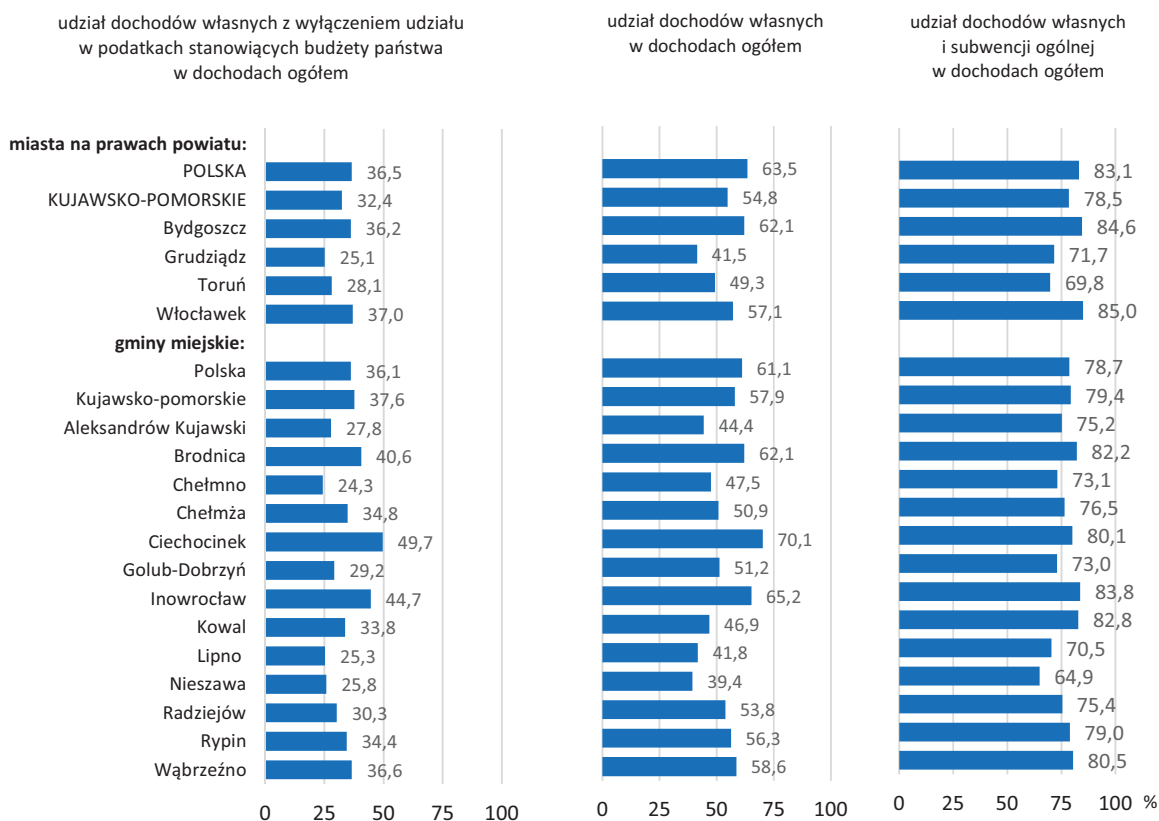
W ocenie kondycji finansowej jednostki ważny jest **wskaźnik dochodowej samodzielności finansowej**, który pokazuje poziom niezależności finansowej jednostki od budżetu państwa,



a liczony jest jako udział dochodów własnych z wyłączeniem udziału w podatkach stanowiących dochody budżetu państwa (PIT i CIT) w dochodach ogółem jednostki. W 2015 r. w województwie kujawsko-pomorskim wskaźnik ten wyniósł dla miast na prawach powiatu 32,4%, a dla gmin miejskich 37,6%, podczas gdy przeciętnie w Polsce dla miast na prawach powiatu był wyższy i wyniósł 36,5%, a dla gmin miejskich był niższy niż w regionie – 36,1%. Wśród analizowanych miast najwyższy wskaźnik odnotowano w Ciechocinku (49,7%), Inowrocławiu (44,7%) i Brodnicy (40,6%), a wśród miast na prawach powiatu – we Włocławku (37,0%), natomiast najniższy w Chełmnie (24,3%), w Grudziądzu (25,1%) i w Lipnie (25,3%).

Dochody własne gmin pochodzą z nakładanych podatków szczególnie tych od nieruchomości oraz opłat, stanowią je dochody z posiadanego majątku, a także udziały w podatku dochodowym stanowiącym dochód budżetu państwa (PIT i CIT).

Wykres 2. Samodzielność finansowa miast w 2015 r.



Poziom **samodzielności wydatkowej** z kolei można ocenić porównując udział dochodów własnych w dochodach jednostki. W 2015 r. w województwie kujawsko-pomorskim udział dochodów własnych dla miast na prawach powiatu wyniósł 54,8%, a dla gmin miejskich 57,9%, podczas gdy przeciętnie w Polsce wskaźniki były wyższe i wyniosły odpowiednio 63,5% i 61,1%. Wśród analizowanych miast najwyższy udział dochodów własnych odnotowano w Ciechocinku (70,1%), Inowrocławiu (65,2%) oraz w Bydgoszczy (62,1%), a najniższy w Nieszawie (39,4%) oraz w Grudziądzu (41,5%) i w Lipnie (41,8%).

Do oceny samodzielności wydatkowej przydatny jest też wskaźnik określający w jakim stopniu jednostka posiada pełną swobodę decyzyjną w zakresie wydatkowania środków.



W tym celu dochody własne uzupełnia się o dochody z subwencji ogólnej. W 2015 r. udział dochodów własnych i subwencji w dochodach ogółem dla miast na prawach powiatu wyniósł 78,5%, a w gminach miejskich – 79,4%. W kraju odpowiednio 83,1% i 78,7%. Wśród analizowanych miast najwyższy wskaźnik wystąpił we Włocławku (85,0%), w Bydgoszczy (84,6%) i w Inowrocławiu (83,8%). Najniższy z kolei w Nieszawie (64,9%), w Lipnie (70,5%) i w Grudziądzu (71,7%). Niska wartość tego wskaźnika świadczy jednocześnie o wysokim udziale dotacji, które są przekazywane z budżetu państwa lub Unii Europejskiej na wykonanie ściśle określonych zadań.

Subwencja ogólna jest przekazywana z budżetu centralnego do budżetów samorządowych. Otrzymane środki mają charakter ogólny, co oznacza, że gmina może dowolnie nimi dysponować. Wyróżnić można subwencję oświatową, wyrównawczą, rekompensującą i równoważącą.

W 2015 r. w miastach na prawach powiatu łączne **wydatki** wyniosły 3652,9 mln zł, a w gminach miejskich – 759,0 mln zł. W porównaniu z 2005 r. obie wartości wzrosły odpowiednio o 85,2% i o 80,8%. Analizując dynamikę w poszczególnych jednostkach wydatki najbardziej wzrosły w Bydgoszczy (o 97,5%) oraz w Ciechocinku (o 111,0%).

Średnie wydatki na 1 mieszkańca w miastach na prawach powiatu wyniosły 4742,74 zł (o 14,2% mniej niż przeciętnie w miastach na prawach powiatu w kraju), a w gminach miejskich – 3288,82 zł (o 2,4% więcej niż przeciętnie we wszystkich gminach miejskich Polski). Wśród analizowanych miast na prawach powiatu najwyższe wydatki poniósł Toruń (5205,21 zł), a wśród gmin miejskich Ciechocinek (4093,12 zł).

W porównaniu z 2005 r. wydatki na 1 mieszkańca wzrosły o 91,1% w miastach na prawach powiatu i o 83,2% w gminach miejskich, podczas gdy w Polsce odpowiednio o 94,0% oraz o 79,2%. Więcej niż przeciętnie w województwie wzrosły wydatki na 1 mieszkańca w Bydgoszczy (o 203,3%) oraz w Toruniu (o 98,7%), a wśród gmin miejskich w 5 jednostkach, najbardziej w Ciechocinku (o 113,7%) i w Inowrocławiu (o 111,3%). Najmniejszy wzrost wśród miast na prawach powiatu odnotowano we Włocławku (o 57,0%), a w przypadku gmin miejskich w Chełmży (o 40,8%) i w Golubiu-Dobrzyniu (o 53,6%).

Zgodnie z zapisami *Strategii rozwoju województwa kujawsko-pomorskiego do roku 2020 – Plan modernizacji 2020+* miasta stanowią centra rozwoju:

- Bydgoszcz i Toruń jako ośrodki stołeczne mają decydujące znaczenie dla rozwoju społeczno-gospodarczego województwa, mają być miastami atrakcyjnymi dla zamieszkania i prowadzenia działalności gospodarczej, zdolnymi do kooperowania, a jednocześnie konkurowania w tych dziedzinach z innymi krajowymi i europejskimi metropoliami;
- Włocławek, Grudziądz i Inowrocław jako ośrodki regionalne mają pełnić rolę centrów rozwoju gospodarczego województwa, odpowiedzialnych za bilansowanie rynków pracy;
- ośrodki powiatowe, do których należą m.in. Aleksandrów Kujawski, Brodnica, Chełmno, Golub-Dobrzyń, Radziejów, Rypin i Wąbrzeźno oraz ośrodki uzupełniające siedziby powiatów, jak na przykład Chełmża mają podstawowe znaczenie dla jakości życia mieszkańców w kontekście specjalistycznej opieki zdrowotnej oraz wykształcenia istotnego dla powodzenia na rynkach pracy;
- lokalne ośrodki rozwoju, które reprezentowane są w tym opracowaniu przez Ciechocinek, Kowal i Nieszawę mają być odpowiedzialne za aktywizację społeczno-gospodarczą na poziomie lokalnym.



Miasta aby wypełnić przypisane role muszą inwestować w rozwój infrastruktury społeczno-gospodarczej. W 2015 r. wszystkie miasta na prawach powiatu województwa kujawsko-pomorskiego wydały na inwestycje 613,2 mln zł, a udział środków inwestycyjnych w wydatkach ogółem wyniósł 16,8% (w kraju 17,5%). Gminy miejskie województwa poniosły nakłady inwestycyjne w kwocie 102,3 mln zł, które stanowiły 13,5% (w kraju 14,5%) wydatków ogółem. Wśród analizowanych miast najwyższy udział wydatki inwestycyjne miały w wydatkach ogółem Ciechocinka (26,1%) i Torunia (25,7%).

Przeliczając wydatki inwestycyjne na 1 mieszkańca miasta na prawach powiatu poniosły średnio 834,47 zł, a gminy miejskie prawie dwa razy mniej – 443,41 zł.

Tabl. 3 Wydatki inwestycyjne na 1 mieszkańca w miastach na prawach powiatu

Miasta na prawach powiatu	2005		2015		
	w zł	lokata w kraju ^a	w zł	lokata w kraju ^a	2005 = 100
Toruń	646,40	12	1337,17	12	206,9
Bydgoszcz	245,04	52	662,67	35	270,4
Grudziądz	376,11	38	566,38	46	150,6
Włocławek	443,42	31	444,77	54	100,3

^a W 2005 r. lokata wśród 65 miast na prawach powiatu w kraju; w 2015 r. lokata wśród 66 miast na prawach powiatu w kraju.

W rankingu 66 polskich miast na prawach powiatu pod względem wysokości wydatków inwestycyjnych na 1 mieszkańca wśród jednostek z województwa kujawsko-pomorskiego najwyższe – 12 miejsce w 2015 r. zajął Toruń, a najniższe – Włocławek (54 miejsce). Toruń w porównaniu z Gliwicami, które zajęły 1 miejsce w rankingu wydał na inwestycje dwa i pół razy mniej środków na 1 mieszkańca. Przy czym tylko Toruń zainwestował więcej niż przeciętnie w miastach na prawach powiatu Polski (966,24 zł). W ciągu 10 lat tylko Bydgoszcz odnotowała awans w rankingu (o 17 pozycji). W tym czasie pozycja Torunia nie zmieniła się, a Włocławka i Grudziądza obniżyła się odpowiednio o 23 i o 8 miejsc.

Tabl. 4 Wydatki inwestycyjne na 1 mieszkańca w gminach miejskich

Gminy miejskie	2005		2015		
	w zł	lokata w kraju ^a	w zł	lokata w kraju ^a	2005 = 100
Ciechocinek	341,89	78	1067,20	20	312,2
Brodnica	583,77	24	563,91	72	96,6
Inowrocław	194,23	159	536,71	78	276,3
Wąbrzeźno	276,25	113	464,76	98	168,2
Radziejów	200,81	154	462,29	100	230,2
Chełmno	131,61	197	357,85	131	271,9
Nieszawa	311,04	95	353,45	133	113,6
Rypin	164,75	175	309,54	151	187,9
Aleksandrów Kujawski	178,08	169	305,03	152	171,3
Golub-Dobrzyń	317,02	88	249,52	172	78,7
Lipno	132,20	195	171,72	205	129,9
Chełmża	313,34	91	166,87	206	53,3
Kowal	229,39	144	165,47	207	72,1

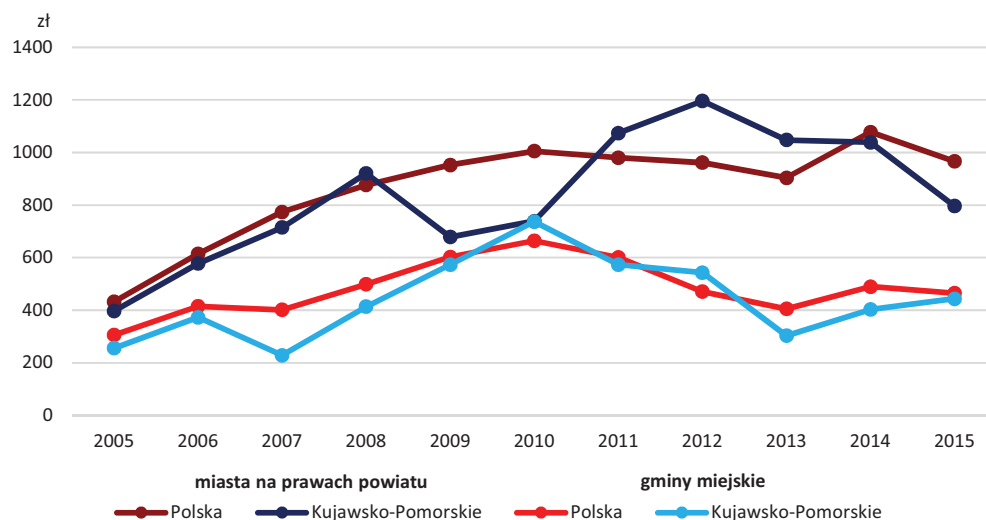
^a W 2005 r. lokata wśród 242 gmin miejskich w kraju; w 2015 r. lokata wśród 238 gmin miejskich w kraju.



Porównując gminy miejskie z województwa kujawsko-pomorskiego z gminami miejskimi można zauważyć, że w 2015 r. Ciechocinek, który miał najwyższe wydatki inwestycyjne na 1 mieszkańca w województwie znalazł się na 20 pozycji wśród 238 gmin miejskich w kraju, a środki które przeznaczył na inwestycje były prawie trzy razy niższe od poniesionych w gminie Wysokie Mazowieckie (1 miejsce w kraju w 2015 r.). Tylko 3 gminy miejskie z województwa kujawsko-pomorskiego: Ciechocinek, Brodnica i Inowrocław poniosły relatywnie wyższe wydatki inwestycyjne niż przeciętnie w gminach miejskich w kraju (464,96 zł). W ciągu 10 lat najwyższy awans w rankingu gmin miejskich odnotował Inowrocław (o 81 pozycji), Chełmno (o 66 pozycji) i Ciechocinek (o 58 pozycji). Natomiast największy spadek dotyczył Chełmży (o 115 pozycji), Golubia-Dobrzynia (o 84 pozycji) oraz Kowala (o 63 pozycji).

Analizując dane za lata 2005-2015, najwyższe nakłady inwestycyjne na 1 mieszkańca miast na prawach powiatu zostały poniesione w 2012 r. – 1196,06 zł, a w latach 2008 oraz 2011-2014 przekraczały średnią z dziesięciolecia (834,47 zł). Można zauważyć, że w tych samych latach (z wyjątkiem 2014 r.) wydatki inwestycyjne na 1 mieszkańca w miastach na prawach powiatu w województwie były wyższe niż średnio w kraju. Gminy miejskie najwyższe nakłady poniosły w 2010 r. – 737,23 zł, a w latach 2009-2012 oraz w 2015 r. zainwestowane środki przekraczały średnią z lat 2005-2015, która wyniosła 440,56 zł na osobę. Gminy miejskie w województwie inwestowały w przeliczeniu na 1 mieszkańca więcej niż przeciętnie w kraju tylko w latach 2010 i 2012.

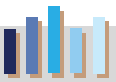
Wykres 3. Wydatki inwestycyjne na 1 mieszkańca w latach 2005-2015



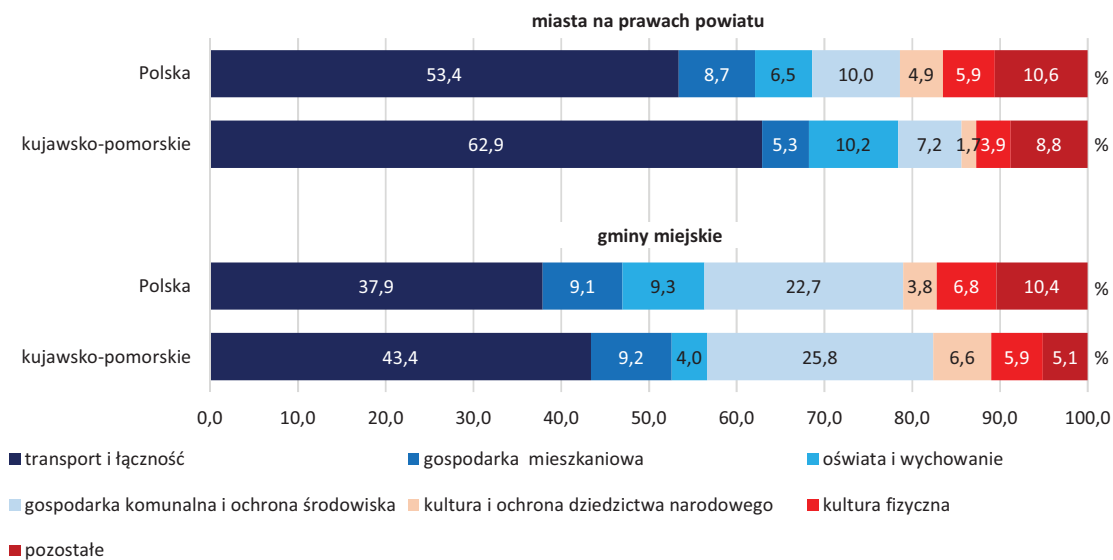
Zadania przytoczone w Strategii rozwoju województwa za które odpowiedzialne są jednostki samorządowe, takie jak rozwój przestrzeni inwestycyjnej oraz infrastruktury technicznej dla potrzeb rozwoju gospodarczego, rozwój sieci drogowych i usprawnienie systemów

Prezentowane dane opracowano zgodnie z rozporządzeniem Ministra Finansów z dnia 2 III 2010 r. w sprawie szczegółowej klasyfikacji dochodów, wydatków, przychodów i rozchodów oraz środków pochodzących ze źródeł zagranicznych (Dz.U. z 2014 r. poz. 1053 z późn. zm.).

transportowych, rozwój szkolnictwa zawodowego i edukacji przedszkolnej wymagają ponoszenia nakładów inwestycyjnych. Kierunki inwestowania miast na prawach powiatu i gmin miejskich w 2015 r. przedstawia wykres nr 4.



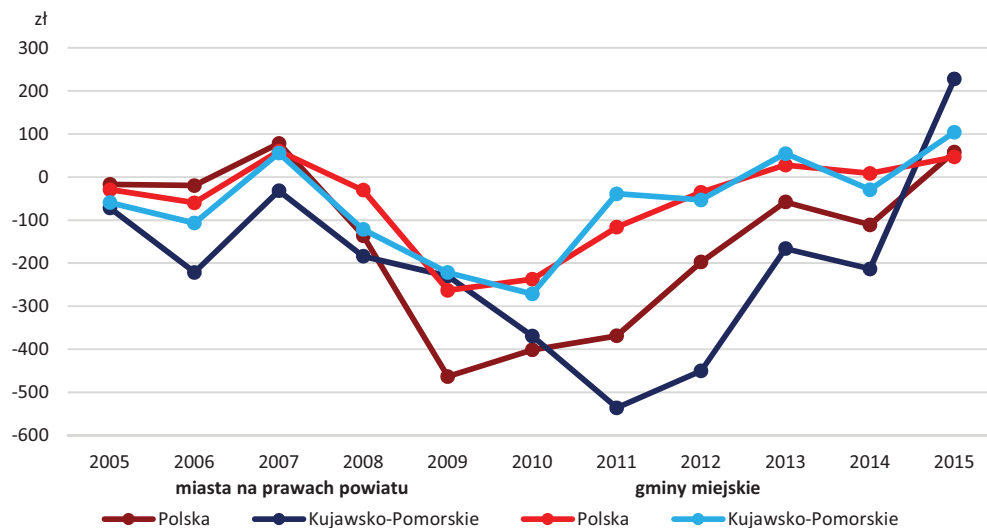
Wykres 4. Struktura wydatków inwestycyjnych poniesionych w 2015 r.



Można zauważyć, że miasta na prawach powiatu inwestują znacznie więcej niż gminy miejskie w transport i łączność, a w województwie także w oświatę i wychowanie. Natomiast gospodarka komunalna i ochrona środowiska miała dużo większy udział w inwestycjach gmin miejskich.

Polityka rozwojowa przyczyniała się w ubiegłych latach w wielu jednostkach do zwiększenia potrzeb wydatkowych ponad dostępne dochody, co skutkowało powstaniem deficytów w ich budżetach, jednak w 2015 r. tendencja odwróciła się. W ostatnim badanym roku większość analizowanych miast zamknęło swoje budżety nadwyżką. W miastach na prawach powiatu województwa nadwyżka na 1 mieszkańca wyniosła 227,67 zł, z czego najwyższą odnotowano w Toruniu (512,19 zł), a najniższą w Bydgoszczy 37,64 zł (dla porównania w Polsce 58,23 zł). Gminy miejskie zamknęły budżety łączną nadwyżką w wysokości 104,18 zł (w kraju 46,54 zł). Na ten wynik złożyły się nadwyżki w 10 jednostkach (najwyższa w Kowalu 526,78 zł) oraz deficyty w 3 (najwyższy w Rypinie – 99,17 zł, tj. 3,0 % dochodu).

Wykres 5. Wyniki budżetów na 1 mieszkańca w latach 2005-2015





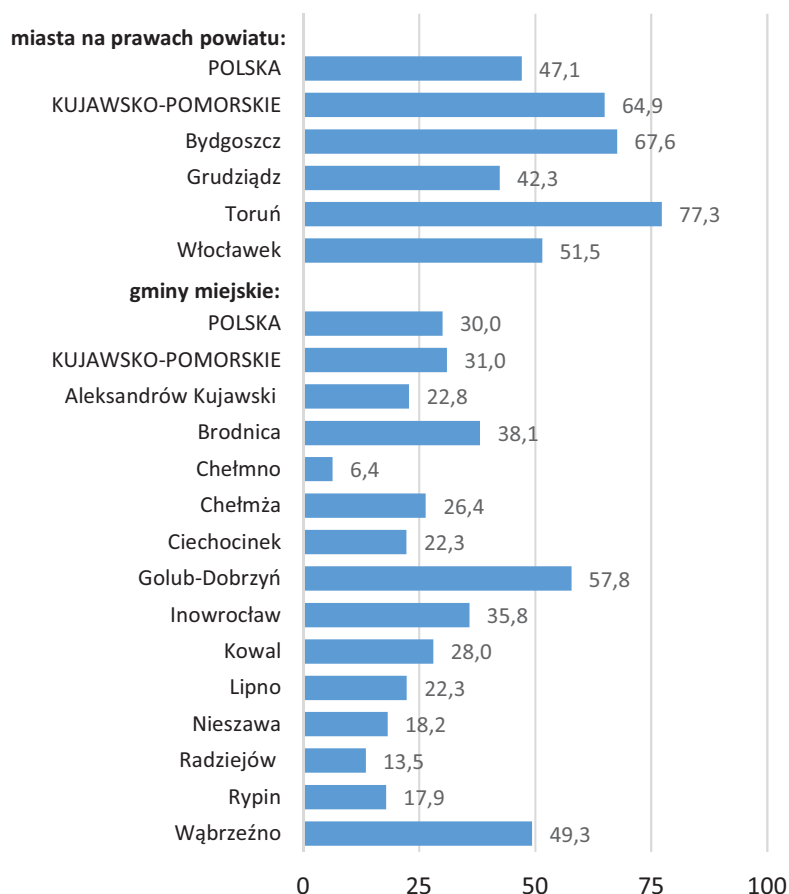
Z dziesięciolecia tylko w 2015 r. miasta na prawach powiatu łącznie odnotowały nadwyżkę, miała wtedy wartość ponad dwa razy wyższą niż w obu typach jednostek w kraju oraz gminach miejskich w województwie. W przypadku gmin miejskich dodatni wynik budżetowy zaobserwowano też w 2007 i 2013 r.

Konieczność zaciągania zobowiązań w formie pożyczek i kredytów oraz emisji samorządowych papierów wartościowych na pokrycie deficytów budżetowych było głównym źródłem powstawania zadłużenia.

Wskaźnik zadłużenia relacja wartości zobowiązań jednostki do jego dochodów ogółem.

Na koniec 2015 r. wskaźnik zadłużenia dla miast na prawach powiatu w województwie wyniósł 64,9%, podczas gdy w całym kraju o 17,8 p. proc. mniej. Zadłużenie gmin miejskich było dużo niższe i wyniosło 31,0% (w Polsce – 30,0%). Najwyższy wskaźnik zadłużenia odnotowano w Toruniu, gdzie zobowiązania ogółem w stosunku do dochodów wyniosły 77,3% i w Bydgoszczy (67,6%), a wśród gmin miejskich w Golubiu-Dobrzyniu – 57,8% i w Wąbrzeźnie – 49,3%.

Wykres 6. Wskaźnik zadłużenia w 2015 r.



Porównując kondycję miast w województwie z przeciętnymi wynikami jednostek w kraju, gminy miejskie w regionie w 2015 r. miały relatywnie wyższe dochody i wydatki, a także wyższe wskaźniki samodzielności dochodowej i wydatkowej (z subwencją). Większą miały też nadwyżkę, a wskaźnik zadłużenia był nieznacznie wyższy niż przeciętnie w gminach miejskich w kraju. Z kolei wskaźniki związane z działalnością inwestycyjną w ostatnim roku, jak i w przeciętnie w latach 2005-2015 były w regionie niższe.



Natomiast cztery miasta na prawach powiatu w województwie łącznie, w zakresie większości przytoczonych powyżej wskaźników osiągały niższe wartości niż przeciętnie w jednostkach tego typu w kraju. Wyjątek stanowiła wysokość relatywnej nadwyżki w 2015 r. oraz dużo wyższy wskaźnik zadłużenia.

Z kolei porównując miasta na prawach powiatu z gminami miejskimi w regionie można stwierdzić, że te pierwsze w całym badanym okresie miały relatywnie wyższe dochody, (różnica wynosiła od 21,7% w 2010 r. do 34,6% w 2013 r.). Ponościły też wyższe wydatki inwestycyjne – średnio w okresie 2005-2015 o 89,4% na 1 mieszkańca więcej, przy czym w tym wypadku zróżnicowanie było większe: w latach 2007 i 2013 miasta na prawach powiatu zainwestowały ponad 3 razy wyższe środki na 1 mieszkańca niż gminy miejskie, a w 2010 r. tylko o 0,2% większe. Miasta na prawach powiatu charakteryzowały się ponad dwa razy wyższym wskaźnikiem zadłużenia na koniec 2015 r.

Autorzy opracowania: *Bożena Małecka, tel.: 523669300*

Redakcja merytoryczna, techniczna, skład i grafika komputerowa: *Małgorzata Górka, Jacek Pruski*

– Kujawsko-Pomorski Ośrodek Badań Regionalnych – pod kierunkiem Małgorzaty Rybak

Informatorium: e-mail InformatoriumUSB DG@stat.gov.pl, tel. 52 3669400