

Turystyka w województwie kujawsko-pomorskim w 2022 r.

31.05.2023 r.



45,9%

Wzrost liczby udzielonych
noclegów w stosunku do 2021 r.

W województwie kujawsko-pomorskim w 2022 r. w stosunku do roku poprzedniego zwiększyła się liczba udzielonych noclegów, liczba korzystających z bazy noclegowej oraz stopień wykorzystania miejsc noclegowych w turystycznych obiektach noclegowych.

Działalność w zakresie turystyki objęta jest badaniem Baza noclegowa turystyki i jej wykorzystanie. Dane w niniejszej publikacji dotyczą turystycznych obiektów noclegowych posiadających 10 lub więcej miejsc noclegowych i w związku ze specyfikacją tematyki dane dotyczące turystycznej bazy noclegowej (liczba obiektów, miejsc noclegowych) są podane według stanu na 31 lipca, natomiast te dotyczące wykorzystania turystycznej bazy noclegowej (turyści, udzielone noclegi, stopień wykorzystania miejsc noclegowych) podane są w ciągu poszczególnych miesięcy lub w ciągu roku.

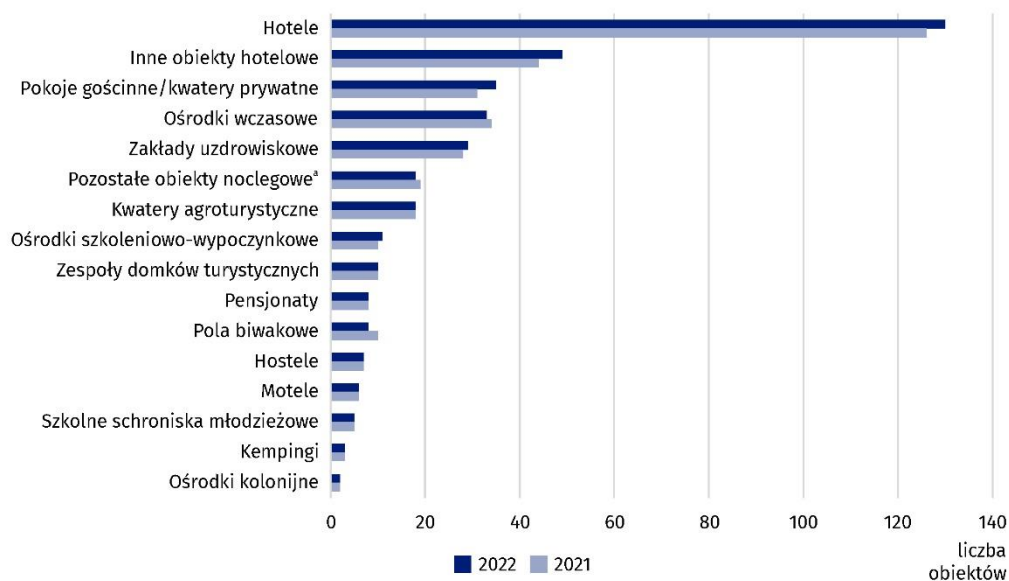
Turystyczne obiekty noclegowe

Na koniec lipca 2022 r. w województwie kujawsko-pomorskim działały 372 turystyczne obiekty noclegowe, posiadające 10 lub więcej miejsc noclegowych (o 11 obiektów więcej niż rok wcześniej). Zdecydowana większość (84,4%) oferowała wypoczynek całoroczny.

Najliczniejszą grupę wśród turystycznych obiektów noclegowych stanowiły obiekty hotelowe, a wśród nich hotele (130, tj. 34,9% turystycznych obiektów noclegowych), których liczba zmniejszyła się w stosunku do poprzedniego roku o 4 obiekty. Następną pod względem liczby obiektów grupą były tzw. inne obiekty hotelowe (13,2%). Zalicza się do nich obiekty spełniające funkcję hotelu, motelu, pensjonatu, którym nie została nadana żadna kategoria, a także obiekty świadczące usługi hotelowe, m.in. domy gościnne i zajazdy. Ich liczba zwiększyła się o 5 obiektów w stosunku do 2021 r. i wyniosła 49 obiektów. Licznymi grupami były też: pokoje gościnne/kwatery prywatne (9,4% turystycznych obiektów noclegowych), ośrodki wczasowe (8,9%) oraz zakłady uzdrowiskowe (7,8%).

Wykres 1. Turystyczne obiekty noclegowe

Stan na 31 lipca



a Domy wycieczkowe, schroniska, inne turystyczne obiekty noclegowe.

Do dyspozycji turystów w województwie były działające w turystycznych obiektach noclegowych placówki gastronomiczne, których na koniec lipca 2022 r. było 341, tj. o 1 więcej niż w poprzednim roku. Ogółem w turystycznych obiektach noclegowych działalność prowadziło 156 restauracji, 85 barów (w tym kawiarnie), 76 stołówek i 24 punkty gastronomiczne.

Miejsca noclegowe w turystycznych obiektach noclegowych

W województwie kujawsko-pomorskim, w końcu lipca 2022 r., turystyczne obiekty noclegowe dysponowały 31,0 tys. miejsc noclegowych - ich liczba zmniejszyła się o 0,1 tys. w porównaniu z rokiem poprzednim. W większości były to miejsca noclegowe w obiektach całorocznych (83,1% ogółu miejsc w województwie). Największą liczbę miejsc oferowały hotele (39,1%). Istotny odsetek w ogólnej liczbie miejsc noclegowych stanowiły miejsca w zakładach uzdrowiskowych (23,7%). Znacznie mniej było miejsc noclegowych w ośrodkach wczasowych (8,7%), w innych obiektach hotelowych (7,7%) i w ośrodkach szkoleniowo-wypoczynkowych (4,0%).

We wszystkich turystycznych obiektach noclegowych w województwie w 2022 r. udzielono 4,5 mln noclegów i było to o 45,9% więcej niż w poprzednim roku. Najwięcej udzielonych noclegów (47,0%) zapewniono w zakładach uzdrowiskowych, a w hotelach udzielono 37,0% noclegów. Największy wzrost udzielonych noclegów względem poprzedniego roku odnotowano w pokojach gościnnych/kwaterach prywatnych (wzrost o 119,1%). Ponadto wzrost większy niż przeciętny w województwie odnotowano w grupie innych obiektów hotelowych (o 66,9%), a także w zakładach uzdrowiskowych (o 51,0%) i hotelach (o 49,6%). Największy spadek liczby udzielonych noclegów wystąpił w hostelach (o 26,0%).

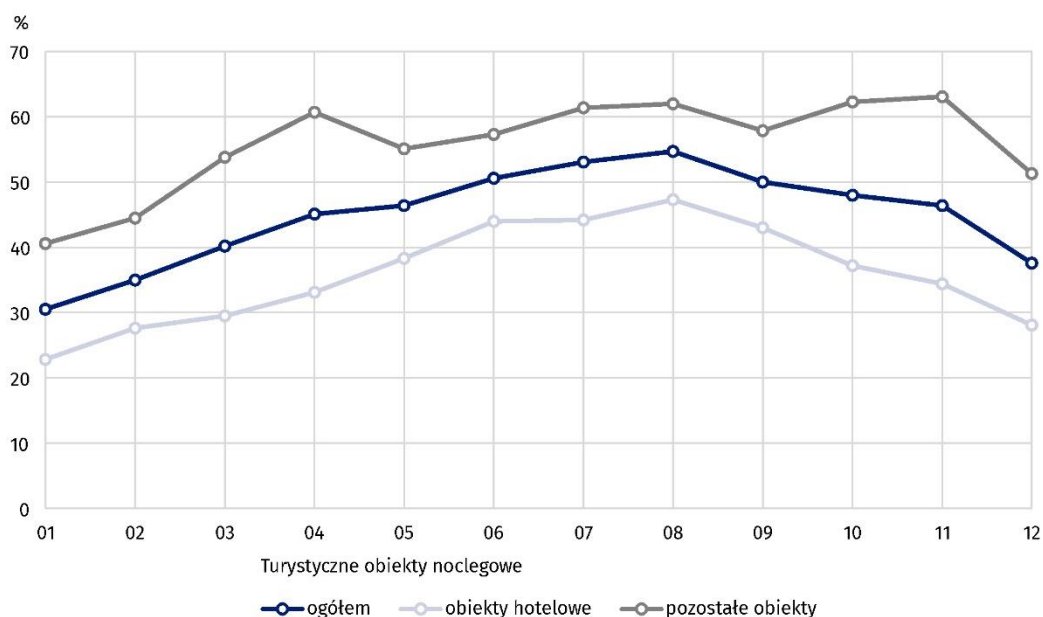
W 2022 r. turysta przeciętnie przebywał 3,3 dnia w obiekcie noclegowym zlokalizowanym w województwie kujawsko-pomorskim (o 0,1 dnia krócej niż w roku poprzednim).

Turystyczne obiekty noclegowe w województwie kujawsko-pomorskim na koniec lipca 2022 r. dysponowały przeciętnie 83 miejscami noclegowymi na 1 obiekt. Było to o 3 miejsca na 1 obiekt mniej w stosunku do poprzedniego roku.

W 2022 r. najwięcej noclegów w województwie kujawsko-pomorskim udzielono w zakładach uzdrowiskowych (47,0%)

Stopień wykorzystania miejsc noclegowych^a w województwie kujawsko-pomorskim w 2022 r. wyniósł 45,3% i był on wyższy o 9,5 p. proc. niż w roku poprzednim. Największe wykorzystanie miejsc noclegowych odnotowano w zakładach uzdrowiskowych (78,6%). W miesiącach letnich (czerwiec-wrzesień) w 2022 r. można było zauważyć wysoki poziom tego wskaźnika (powyżej 50%), który najwyższą wartość przyjął w sierpniu, kiedy to wyniósł 54,7%. W porównaniu do roku poprzedniego największy przyrost stopnia wykorzystania miejsc noclegowych zaobserwowano w kwietniu (z 22,9% w 2021 r. do 45,1% w 2022 r.). Podobne wzrosty miały miejsce również w pierwszych trzech miesiącach 2022 r., co mogło wiązać się z obowiązującymi w 2021 r. ograniczeniami pandemicznymi w działalności turystycznej.

Wykres 2. Stopień wykorzystania miejsc noclegowych według miesięcy w 2022 r.



W obiektach hotelowych stopień wykorzystania miejsc noclegowych ogółem wyniósł 36,0% (w samych hotelach było to 38,0%). Najczęściej z miejsc noclegowych w obiektach hotelowych, podobnie jak we wszystkich obiektach turystycznych ogółem, korzystano w lipcu i sierpniu (odpowiednio 44,2% i 47,3%). Najrzadziej z obiektów hotelowych korzystano w styczniu i lutym. Stopień wykorzystania miejsc noclegowych wyniósł w tych miesiącach odpowiednio 22,8% i 27,6%. Natomiast w grupie pozostałych obiektów noclegowych, do której zalicza się m.in. zakłady uzdrowiskowe oraz hostele, wskaźnik wykorzystania miejsc noclegowych ogółem był najwyższy i wyniósł 56,4%. Najczęściej z miejsc noclegowych w pozostałych obiektach hotelowych korzystano w listopadzie i październiku (odpowiednio 63,1% i 62,3%), a najrzadziej w styczniu i lutym (odpowiednio 40,6% i 44,5%).

Turyści korzystający z turystycznych obiektów noclegowych

W 2022 r. z oferty turystycznych obiektów noclegowych skorzystało 1,4 mln turystów, tj. o 50,9% więcej niż w roku poprzednim. Większość z turystów zatrzymała się w hotelach (68,5%). Natomiast spośród pozostałych obiektów licznie odwiedzane były zakłady uzdrowiskowe (11,1% ogółu korzystających z noclegów w województwie).

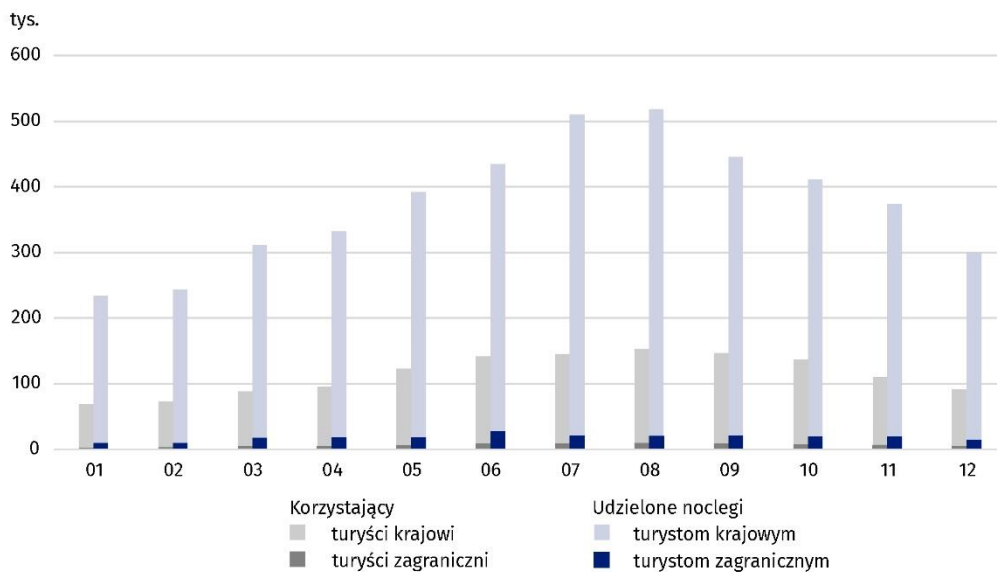
Turyści krajowi stanowili zdecydowaną większość (94,4%) korzystających z turystycznej bazy noclegowej w województwie kujawsko-pomorskim w 2022 r. Najczęściej korzystali oni z hoteli (67,5%) oraz zakładów uzdrowiskowych (11,7%).

^a Stopień wykorzystania miejsc noclegowych – stosunek liczby udzielonych noclegów w danym roku (okresie) do nominalnej liczby miejsc noclegowych w danym roku (okresie).

W 2022 r. można było również zauważyć zwiększenie liczby turystów zagranicznych (o 78,1% więcej w stosunku do 2021 r.). Województwo kujawsko-pomorskie odwiedziło 76,3 tys. turystów zagranicznych. Najczęściej, bo aż w 84,9%, korzystali oni z hoteli. Najliczniejszą grupę spośród turystów zagranicznych odwiedzających województwo, podobnie jak w latach ubiegłych, stanowili Niemcy (26,2%), jednak ich udział w ogólnej liczbie turystów zagranicznych zmniejszył się w stosunku do poprzedniego roku o 5,5 p. proc. Kolejne liczne grupy osób korzystających z noclegów stanowili mieszkańcy Ukrainy (14,2%) i Wielkiej Brytanii (8,4%). Odnotowano także wielu turystów ze Stanów Zjednoczonych (5,0%), Czech (4,3%), Holandii (3,7%), Włoch (3,5%), Francji (3,4%) i Litwy (3,3%).

Spośród obcokrajowców województwo kujawsko-pomorskie najliczniej odwiedzili turyści z Niemiec

Wykres 3. Korzystający oraz udzielone noclegi w turystycznych obiektach noclegowych według miesięcy w 2022 r.



Ponad połowa turystów (51,7%) skorzystała z bazy noclegowej w województwie w okresie od maja do września 2022 r.

W przypadku cytowania danych Głównego Urzędu Statystycznego prosimy o zamieszczenie informacji: „Źródło danych GUS”, a przypadku publikowania obliczeń dokonanych na danych opublikowanych przez GUS prosimy o zamieszczenie informacji: „Opracowanie własne na podstawie danych GUS”.

Opracowanie merytoryczne:
Urząd Statystyczny w Bydgoszczy
Dyrektor dr Wiesława Gierańczyk
Tel: 52 366 93 90

Rzeczoznawstwo:
Zespół do spraw obsługi mediów
Tel: 539 671 457, 532 457 701

Kujawsko-Pomorski Ośrodek Badań Regionalnych
Tel: 539 671 457
e-mail: media_USBdg@stat.gov.pl

-  bydgoszcz.stat.gov.pl
-  @BYDGOSZCZ_STAT
-  @GlownyUrządStatystyczny
-  gus_stat
-  glownyurządstatystycznygus
-  glownyurządstatystyczny

Powiązane opracowania

[Rocznik Statystyczny Województwa Kujawsko-Pomorskiego 2022](#)
[Atrakcyjność turystyczna województwa kujawsko-pomorskiego w 2021 r.](#)
[Turystyka w województwie kujawsko-pomorskim w 2021 r.](#)

Temat dostępny w bazach danych

[Bank Danych Lokalnych – Turystyka](#)
[Strateg – Obszary tematyczne – Kultura, Turystyka, Sport](#)

Ważniejsze pojęcia dostępne w słowniku

[Turystyczny obiekt noclegowy](#)
[Turysta](#)
[Turyści zagraniczni w turystycznych obiektach noclegowych](#)
[Miejsca noclegowe w turystycznych obiektach noclegowych](#)
[Noclegi udzielone w turystycznych obiektach noclegowych](#)
[Stopień wykorzystania miejsc noclegowych lub pokoi w turystycznych obiektach noclegowych](#)