

Turystyka w województwie kujawsko-pomorskim w 2020 r.

14.05.2021 r.

 **48,1%**

spadek liczby udzielonych noclegów w województwie w stosunku do 2019 r.

W województwie kujawsko-pomorskim w 2020 r. w stosunku do roku poprzedniego zmniejszyła się liczba udzielonych noclegów, liczba korzystających z bazy noclegowej oraz stopień wykorzystania miejsc noclegowych w turystycznych obiektach noclegowych.

Turystyka jest jednym z sektorów bezpośrednio dotkniętych skutkami pandemii COVID-19. Wprowadzone w Polsce w połowie marca 2020 r. obostrzenia dotyczące przemieszczania się osób oraz ograniczenie od początku kwietnia działalności związanej z prowadzeniem usług hotelarskich, spowodowały w całym kraju znaczny spadek liczby osób korzystających z noclegów w turystycznych obiektach noclegowych. Po zniesieniu ww. ograniczeń w maju, część obiektów noclegowych nie podjęła ponownie działalności i pomimo stopniowego wzrostu liczby turystów korzystających z bazy noclegowej, wykorzystanie obiektów nie osiągnęło poziomu z analogicznych okresów ubiegłego roku. Od listopada 2020 r. ponownie wprowadzono ograniczenia działalności usług hotelarskich, które nie zostały zniesione aż do lutego 2021 r.

Turystyczne obiekty noclegowe

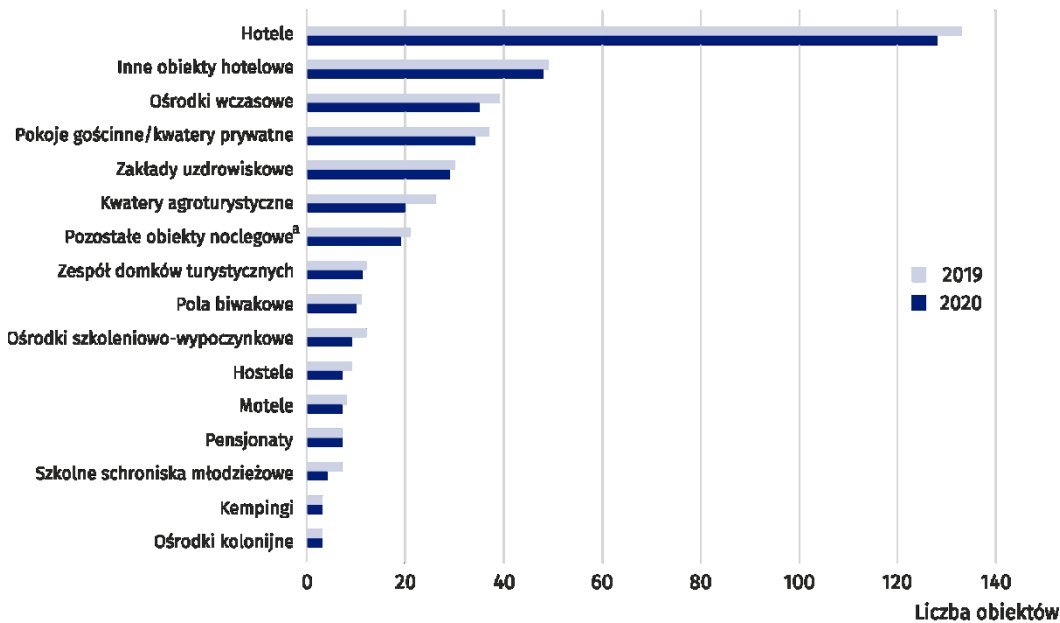
W województwie kujawsko-pomorskim, zgodnie ze stanem z 31 lipca 2020 r., badaniem statystycznym objętych było 374 turystyczne obiekty noclegowe posiadające 10 lub więcej miejsc noclegowych (w poprzednim roku 407 obiektów). Zdecydowana większość (84,0%) oferowała wypoczynek całoroczny, pozostałe to obiekty sezonowe.

Najliczniejszą grupę wśród turystycznych obiektów noclegowych stanowiły obiekty hotelowe, a wśród nich hotele (128, tj. 34,2% turystycznych obiektów noclegowych), których ubyło w stosunku do poprzedniego roku o 5 obiektów. Następną pod względem liczby obiektów grupą były tzw. inne obiekty hotelowe (12,8%). Zalicza się do nich obiekty spełniające funkcję hotelu, motelu, pensjonatu, którym nie została nadana żadna kategoria, a także obiekty świadczące usługi hotelowe, m. in. domy gościnne i zajazdy.

Kolejnymi pod względem liczby obiektów grupami były: ośrodki wczasowe (9,4%), pokoje gościnne/kwatery prywatne (9,1%), zakłady uzdrowiskowe (7,8%), kwatery agroturystyczne (5,3%).

Wykres 1. Turystyczne obiekty noclegowe

Stan na 31 lipca



a Domy wycieczkowe, schroniska, inne turystyczne obiekty noclegowe.

Turystyczne obiekty noclegowe w województwie kujawsko-pomorskim w 2020 r. dysponowały przeciętnie 80 miejscami noclegowymi na 1 obiekt.

Do dyspozycji turystów w województwie były działające w turystycznych obiektach noclegowych placówki gastronomiczne. W końcu lipca 2020 r. było ich 326, tj. o 20 mniej niż w poprzednim roku. Ogółem w turystycznych obiektach noclegowych działalność prowadziło 151 restauracji, 80 barów (w tym kawiarni), 78 stołówek i 17 punktów gastronomicznych.

Miejsca noclegowe w turystycznych obiektach noclegowych

W województwie kujawsko-pomorskim, w końcu lipca 2020 r., turystyczne obiekty noclegowe dysponowały 30,1 tys. miejsc noclegowych - ich liczba zmniejszyła się o 1,8 tys. w porównaniu z rokiem poprzednim. W większości były to miejsca noclegowe w obiektach całorocznych (81,6%). Największą liczbę miejsc oferowały hotele (36,5% ogółu miejsc w województwie). Znaczny odsetek w ogólnej liczbie miejsc noclegowych stanowiły miejsca w zakładach uzdrowiskowych (24,2%). Znacznie mniej było miejsc noclegowych w ośrodkach wczasowych (8,7%), w innych obiektach hotelowych (7,9%) i w ośrodkach szkoleniowo-wypoczynkowych (4,7%).

We wszystkich turystycznych obiektach noclegowych w województwie w 2020 r. udzielono 2,4 mln noclegów i było to aż o 48,1% mniej niż w poprzednim roku. Większość udzielonych noclegów (43,1%) zapewniono w zakładach uzdrowiskowych. W hotelach udzielono 36,0% noclegów. Największy spadek udzielonych noclegów odnotowano w pokojach gościnnych/kwaterach (spadek o 55,8%) i w zakładach uzdrowiskowych (spadek o 54,4%). W żadnej grupie obiektów nie odnotowano wzrostu udzielonych noclegów.

W 2020 r. turysta przeciętnie przebywał w obiekcie noclegowym zlokalizowanym w województwie kujawsko-pomorskim 3,3 dnia (o 0,1 dnia mniej niż w roku poprzednim).

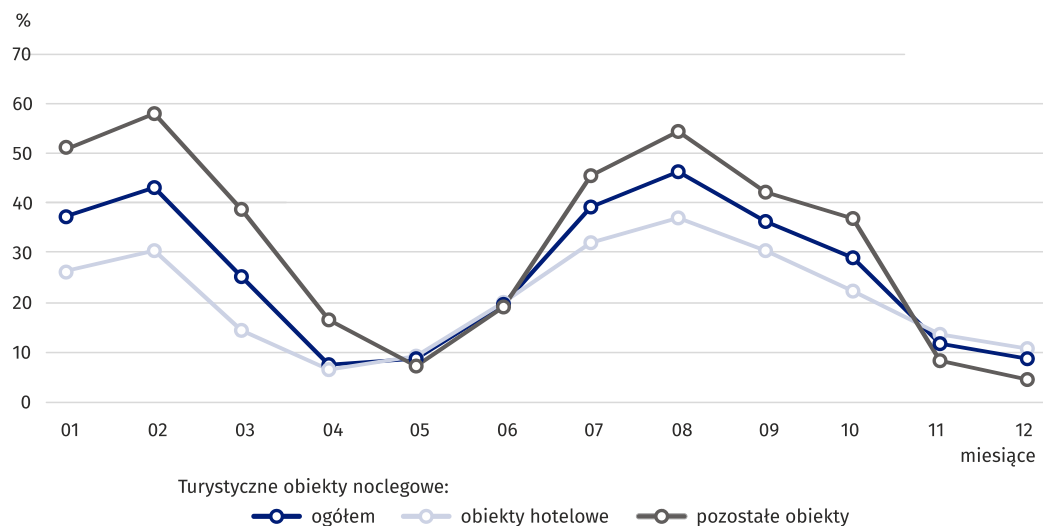
Stopień wykorzystania miejsc noclegowych¹ w województwie kujawsko-pomorskim w 2020 r. wyniósł 29,9% i był on niższy o 15,8 p. proc. niż w roku poprzednim. Podobnie jak w 2019 r., najwyższy wskaźnik wykorzystania miejsc noclegowych odnotowano w zakładach uzdrowi-

W 2020 r. największy spadek liczby miejsc noclegowych w skali roku zanotowano w schroniskach młodzieżowych (spadek o 64,7%)

¹ Stopień wykorzystania miejsc noclegowych – stosunek liczby udzielonych noclegów w danym roku (okresie) do nominalnej liczby miejsc noclegowych w danym roku (okresie).

skowych (w 2020 r. wyniósł on 56,7%, o 28,4 p. proc. mniej niż w 2019 r.). Stopień wykorzystania miejsc noclegowych w poszczególnych miesiącach 2020 r. w turystycznych obiektach noclegowych ogółem pokazuje, że najczęściej z miejsc noclegowych korzystano w lipcu i sierpniu (stopień wykorzystania miejsc noclegowych zanotowany w tych miesiącach wyniósł odpowiednio 39,3% i 46,4%). Jednakże wskaźnik ten był znacznie niższy niż w analogicznym okresie roku poprzedniego (w lipcu 2019 r. - 51,3%, w sierpniu 2019 r. - 52,8%). Najrzadziej z miejsc noclegowych korzystano w miesiącach, w których zostały wprowadzone ograniczenia w działalności usług hotelarskich, tj. w kwietniu i w maju oraz w listopadzie i grudniu (odpowiednio 7,6%, 8,8% i 11,8%, 8,8%).

Wykres 2. Stopień wykorzystania miejsc noclegowych według miesięcy w 2020 r.



W obiektach hotelowych stopień wykorzystania miejsc noclegowych ogółem wyniósł 22,5% (w samych hotelach było to 23,4%). Najczęściej z miejsc noclegowych w obiektach hotelowych, podobnie jak we wszystkich obiektach ogółem, korzystano w lipcu i sierpniu (odpowiednio 32,1% i 37,1%). Najrzadziej z obiektów hotelowych korzystano w kwietniu i maju. Stopień wykorzystania miejsc noclegowych wyniósł w tych miesiącach odpowiednio 6,6% i 9,3%. Natomiast w grupie - pozostałe obiekty noclegowe, do której zalicza się m.in. zakłady uzdrowiskowe oraz hostele - wskaźnik wykorzystania miejsc noclegowych ogółem był najwyższy i wyniósł 39,2%. Najczęściej z miejsc noclegowych w pozostałych obiektach hotelowych korzystano w lutym i sierpniu (odpowiednio 58,1% oraz 54,5%), a najrzadziej w maju i grudniu (odpowiednio 7,3% i 4,6%).

Turyści korzystający z turystycznych obiektów noclegowych

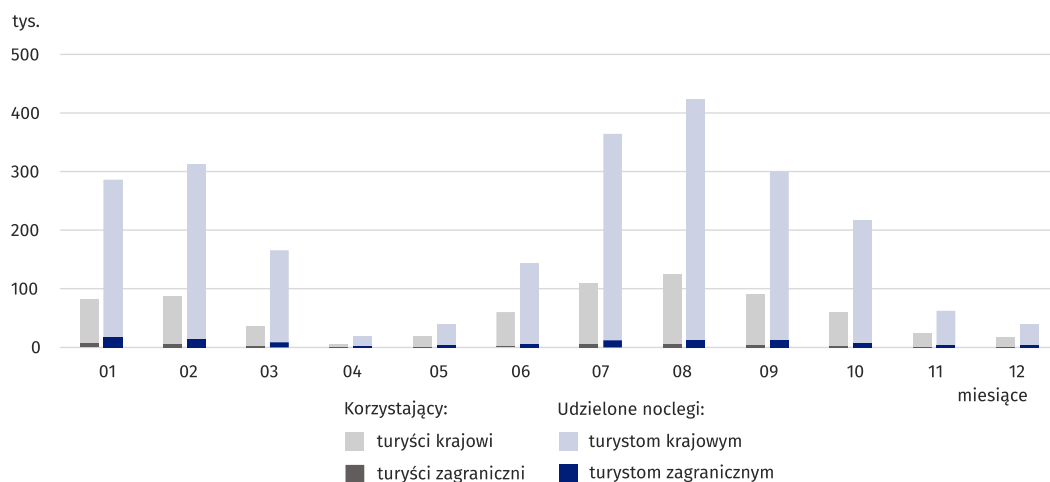
W 2020 r. z oferty turystycznych obiektów noclegowych skorzystało 0,7 mln turystów tj. o 47,3% mniej niż w roku poprzednim. Większość z turystów zatrzymała się w hotelach (65,7%). Natomiast spośród pozostałych obiektów licznie odwiedzane były zakłady uzdrowiskowe (10,3% ogółu korzystających z noclegów w województwie).

Turyści krajowi stanowili zdecydowaną większość (94,7%) korzystających z turystycznej bazy noclegowej w województwie kujawsko-pomorskim w 2020 r. Najczęściej korzystali oni z hoteli (64,6%) oraz zakładów uzdrowiskowych (10,8%).

Turyści zagraniczni, których było w 2020 r. 37,9 tys. osób, także najczęściej korzystali z hoteli (85,3%). Najlicniejszą grupę spośród turystów zagranicznych odwiedzających województwo, podobnie jak w latach ubiegłych, stanowili Niemcy (35,7%). Kolejne liczne grupy osób korzystających z noclegów stanowili mieszkańcy Ukrainy (10,7%) i Wielkiej Brytanii (8,4%). Odnotowano także turystów z Holandii (4,3%), Stanów Zjednoczonych Ameryki (3,9%), Francji (3,7%), Rosji (3,6%), Czech (3,4%) oraz Włoch (3,0%).

Spośród obcokrajowców województwo kujawsko-pomorskie w 2020 r. najliczniej odwiedzili turyści z Niemiec

Wykres 3. Korzystający oraz udzielone noclegi w turystycznych obiektach noclegowych według miesięcy w 2020 r.



Ponad połowa turystów (53,7%) skorzystała z bazy noclegowej w województwie w okresie od czerwca do września 2020 r.

W przypadku cytowania danych Głównego Urzędu Statystycznego prosimy o zamieszczenie informacji: „Źródło danych GUS”, a przypadku publikowania obliczeń dokonanych na danych opublikowanych przez GUS prosimy o zamieszczenie informacji: „Opracowanie własne na podstawie danych GUS”.

Opracowanie merytoryczne:
Urząd Statystyczny w Bydgoszczy
Dyrektor dr Wiesława Gierańczyk
Tel: 52 366 93 90

Rozpowszechnianie:
Zespół do spraw obsługi mediów
Tel: 539 671 457, 532 457 701
e-mail: media_USBdg@stat.gov.pl

**Kujawsko-Pomorski Ośrodek
Badań Regionalnych**

tel.: (+48 52) 366 93 03,

faks: (+48 52) 366 93 56

e-mail: kpobr@stat.gov.pl



www.bydgoszcz.stat.gov.pl



@BYDGOSZCZ_STAT



@GlownyUrządStatystyczny

Powiązane opracowania

[Rocznik Statystyczny Województwa Kujawsko-Pomorskiego 2020](#)

[Atrakcyjność turystyczna województwa kujawsko-pomorskiego w 2018 r.](#)

[Turystyka w województwie kujawsko-pomorskim w 2019 r.](#)

Temat dostępny w bazach danych

[Bank Danych Lokalnych – Turystyka](#)

[Strateg – Obszary tematyczne – Kultura, Turystyka, Sport](#)

Ważniejsze pojęcia dostępne w słowniku

[Turystyczny obiekt noclegowy](#)

[Turysta](#)

[Turyści zagraniczni w turystycznych obiektach noclegowych](#)

[Miejsca noclegowe w turystycznych obiektach noclegowych](#)

[Noclegi udzielone w turystycznych obiektach noclegowych](#)

[Stopień wykorzystania miejsc noclegowych lub pokoi w turystycznych obiektach noclegowych](#)