

## Młodzi na rynku pracy w województwie kujawsko-pomorskim w czwartym kwartale 2020 r.

13.08.2021 r.

↓5,9%

Liczba młodych aktywnych zawodowo wobec czwartego kwartału 2019 r.

Sytuacja ludzi młodych na kujawsko-pomorskim rynku pracy w czwartym kwartale 2020 r. była trudniejsza niż ogółu populacji w wieku produkcyjnym. Świadczyły o tym niższe wartości współczynnika aktywności zawodowej oraz wskaźnika zatrudnienia, a także wyższa stopa bezrobocia.

Według Badania Aktywności Ekonomicznej Ludności (BAEL) w czwartym kwartale 2020 r. województwo kujawsko-pomorskie zamieszkiwało 1139 tys. osób w wieku produkcyjnym, tj. mężczyzn liczących od 18 do 64 lat i kobiet w wieku 18-59 lat. Blisko ¼ tej populacji (263 tys.) stanowiły osoby młode, zdefiniowane jako ludność w wieku od 18 do 29 lat. Wśród tej grupy nieco więcej było mężczyzn (51,3%) oraz osób mieszkających w miastach (51,7%). Najczęściej głównym źródłem utrzymania osób młodych była praca najemna. Utrzymywało się z niej 47,5% młodych ludzi. Liczną była także grupa osób pozostająca na utrzymaniu (33,8%).

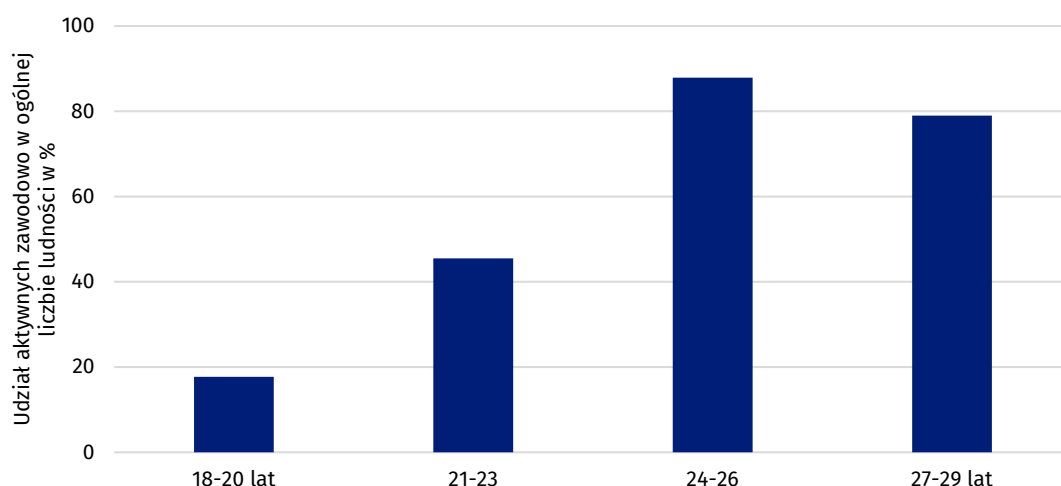
### Aktywni zawodowo

W ostatnim kwartale 2020 r. w województwie kujawsko-pomorskim mianem aktywnych zawodowo można było określić 159 tys. młodych ludzi. Wśród nich większość stanowili mężczyźni (58,5%). Młodzi mieszkańcy miast wykazywali się większą aktywnością zawodową (52,8%) niż ich rówieśnicy na wsi. Współczynnik aktywności zawodowej, czyli udział aktywnych zawodowo danej kategorii w ogólnej liczbie ludności tej kategorii, w grupie osób w wieku 18-29 lat wyniósł 60,5%. Wartość współczynnika aktywności wskazuje, że częściej aktywnością zawodową wykazywali się mężczyźni. Wyniósł on dla nich 68,9%, a dla kobiet 50,8%. Jednak w porównaniu z ogółem ludności w wieku produkcyjnym były to wartości dużo niższe. Aktywnymi zawodowo było 85,8% mężczyzn w wieku 30-64 lata i 75,8% kobiet mających od 30 do 59 lat. Ogólna wartość współczynnika aktywności zawodowej dla tej grupy była wyższa od wartości współczynnika dla osób młodych o 20,6 p. proc.

W czwartym kwartale 2020 r. osoby młode stanowiły 23,1% ludności w wieku produkcyjnym

W czwartym kwartale 2020 r. współczynnik aktywności zawodowej wśród młodych mężczyzn był o 18,1 p. proc. wyższy niż w grupie młodych kobiet

Wykres 1. Współczynnik aktywności zawodowej ludności według grup wieku w czwartym kwartale 2020 r.



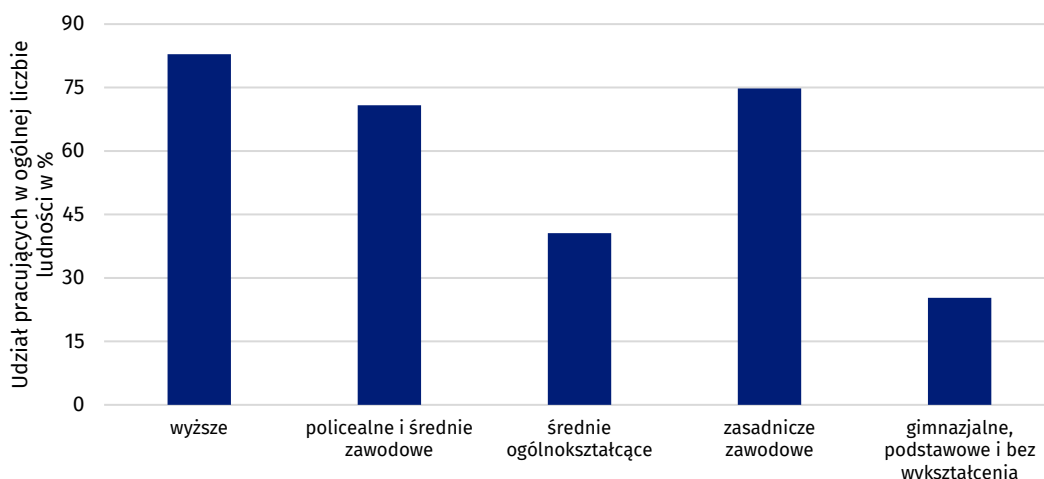
Wśród aktywnych zawodowo ludzi młodych najliczniejszą grupę tworzyli absolwenci szkół policealnych i średnich zawodowych (30,2%). Najmniejszą część stanowiły osoby z wykształceniem gimnazjalnym, podstawowym lub niepełnym podstawowym (10,7%). Ponad połowa z ogólnej liczby osób młodych z tym wykształceniem kontynuowała naukę. W związku z tym mogło to decydować o niskim poziomie aktywizacji na rynku pracy. Współczynnik aktywności zawodowej dla grupy z tym wykształceniem wyniósł 27,9%. Najwyższym, bo wynoszącym 86,7%, współczynnikiem aktywności zawodowej odznaczyli się młodzi z wykształceniem wyższym.

W czwartym kwartale 2020 r. w województwie kujawsko-pomorskim więcej aktywnych zawodowo osób w wieku 18-29 lat zamieszkiwało miasta – 84 tys., wobec 75 tys. na wsi. Tam też młodzi ludzie charakteryzowali się większą aktywnością zawodową. Współczynnik aktywności zawodowej wśród młodych mieszkańców miast wyniósł 61,8%, natomiast na wsi było to o 2,7 p. proc. mniej.

## Pracujący

W czwartym kwartale 2020 r. w województwie kujawsko-pomorskim pracowało 149 tys. osób w wieku 18-29 lat. Większość stanowili mężczyźni (59,1%) oraz mieszkańcy miast (52,3%). Wskaźnik zatrudnienia, czyli udział pracujących danej kategorii w ogólnej liczbie ludności tej kategorii, w analizowanej grupie wyniósł 56,7%. Większy był on wśród młodych mężczyzn, z których blisko 2/3 posiadało pracę. W przypadku kobiet była to nieco mniej niż połowa (47,7%). Wyższym udziałem pracujących charakteryzowała się ludność w wieku produkcyjnym licząca 30 lub więcej lat. Wskaźnik zatrudnienia dla tej grupy wyniósł 79,8%. Wynikało to z faktu posiadania pracy przez 84,7% mężczyzn w wieku 30-64 lata i 74,3% kobiet w wieku 30-59 lat. W kwestii podjęcia pracy miejsce zamieszkania nie miało zbyt dużego znaczenia. Pokazuje to zbliżony udział pracujących w ogólnej liczbie osób młodych mieszkających w miastach oraz na wsi (odpowiednio 57,4% i 55,9%).

**Wykres 2. Wskaźnik zatrudnienia ludności w wieku 18-29 lat według wykształcenia w czwartym kwartale 2020 r.**



Ze względu na status zatrudnienia, wśród populacji w wieku 18-29 lat dominowali pracownicy najemni. W grupie tej, liczącej 131 tys. osób, przeważali mężczyźni (61,8%) oraz mieszkańcy miast (55,7%). Zdecydowana większość, bo aż 90,8% pracowników najemnych, pracowała w sektorze prywatnym, w którym częściej zatrudniano mężczyzn (64,7%). W sektorze publicznym natomiast pracowało więcej kobiet (75,0%). Ponad połowa (56,5%) młodych pracowników najemnych miała podpisaną umowę na czas nieokreślony. Liczna była jednak grupa osób, które z powodu braku możliwości znalezienia stałego zatrudnienia pracowały na czas określony (24,4%). Prawie co 11 pracujący młody człowiek prowadził własną działalność gospodarczą. Większość wśród przedsiębiorców między 18 a 29 rokiem życia stanowili mężczyźni oraz mieszkańcy wsi (po 64,3%).

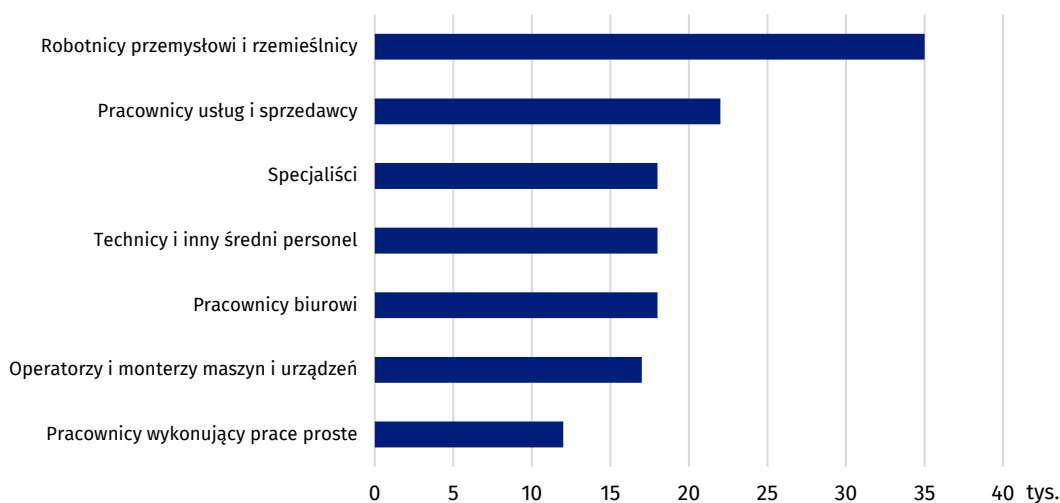
Wśród aktywnych zawodowo ludzi młodych najwięcej osób posiadało wykształcenie policealne i średnie zawodowe

Wskaźnik zatrudnienia osób młodych był o 23,1 p. proc. niższy niż pozostałych osób w wieku produkcyjnym

W czwartym kwartale 2020 r. ponad połowa młodych ludzi posiadała stałą pracę

Pracę w pełni zgodną z posiadanym wykształceniem wykonywało 26,8% młodych pracujących. Nieco mniejszą grupę stanowiły osoby, których praca w ogóle nie pokrywała się z posiadanym wykształceniem. Było ich 37 tys., czyli około ¼ pracujących w wieku 18-29 lat.

**Wykres 3. Pracujący w wieku 18-29 lat według wybranych „wielkich” grup zawodów w czwartym kwartale 2020 r.**

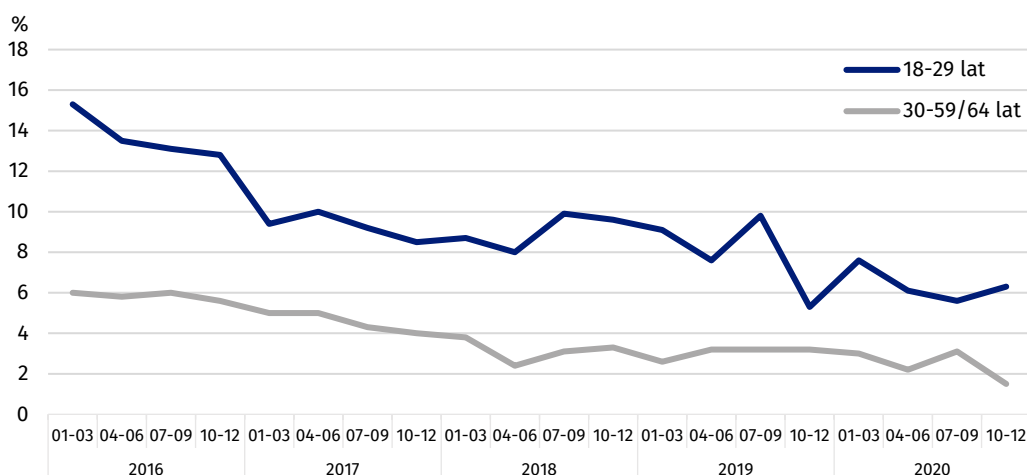


### Bezrobotni

W województwie kujawsko-pomorskim w ostatnim kwartale 2020 r. bezrobotnymi pozostawało 10 tys. młodych ludzi. Stopa bezrobocia, liczona jako udział bezrobotnych danej kategorii w liczbie aktywnych zawodowo tej kategorii, wśród osób w wieku 18-29 lat wyniosła 6,3% wobec 1,5% w przypadku pozostałych osób w wieku produkcyjnym. Jednak w ostatnich latach sytuacja na rynku pracy zaowocowała wyraźnym spadkiem stopy bezrobocia. Jeszcze w pierwszym kwartale 2015 r. wśród aktywnych zawodowo osób młodych co 6 była bezrobotna, natomiast w czwartym kwartale 2020 r. już tylko co 16. Zachodzące zmiany odzwierciedlenie znajdują również w fakcie, iż ponad połowę spośród bezrobotnych między 18 a 29 rokiem życia stanowiły osoby poprzednio pracujące.

Stopa bezrobocia wśród osób młodych była ponad 4-krotnie wyższa niż wśród pozostałych osób w wieku produkcyjnym

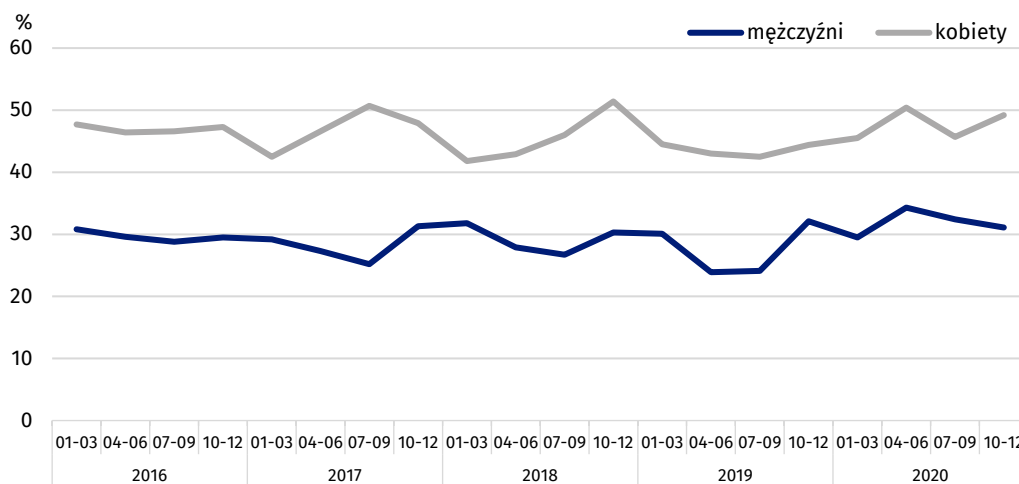
**Wykres 4. Stopa bezrobocia osób w wieku produkcyjnym**



### Bierni zawodowo

Wielu młodych mieszkańców województwa kujawsko-pomorskiego w czwartym kwartale 2020 r. nie podjęło żadnej aktywności zawodowej. Było ich 104 tys., z czego 60,6% stanowiły kobiety. Udział biernych zawodowo wśród osób w wieku 18-29 lat wyniósł 39,5% i był aż o 20,6 p. proc. wyższy niż dla pozostałej części populacji w wieku produkcyjnym.

**Wykres 5. Udział biernych zawodowo w liczbie osób w wieku 18-29 lat według płci**



Biernymi zawodowo pozostawało 31,1% młodych mężczyzn (o 16,7 p. proc. więcej niż w zbiorowości mężczyzn w wieku 30-64 lata) i 49,2% młodych kobiet (o 25,0 p. proc. więcej niż w grupie kobiet liczących od 30 do 59 lat). Ze względu na miejsce zamieszkania nieco większą część bierni zawodowo stanowili wśród młodych mieszkańców wsi (40,9%) niż miast (38,2%).

Nieaktywni zawodowo młodzi ludzie charakteryzowali się niskim poziomem wykształcenia – 42,3% z nich posiadało wykształcenie gimnazjalne, podstawowe lub niepełne podstawowe. Tłumaczy to brak aktywności na rynku pracy osób w wieku 18-29 lat, który wynikał głównie z kontynuowania nauki i uzupełniania kwalifikacji. Było tak w przypadku 72,8% biernych zawodowo nieposzukujących pracy. Ponadto znaczącej części (17,5%) młodych ludzi aktywność zawodową ograniczała opieka nad dziećmi lub innymi osobami.

### NEET

Poważnym wyzwaniem społecznym jest tzw. zjawisko NEET. Nazwa, wywodząca się od angielskiego określenia *not in employment, education or training*, oznacza młodzież pozostającą poza sferą edukacji i zatrudnienia. Zaliczani są tutaj młodzi, którzy jednocześnie nie uczą się, nie pracują ani nie przygotowują się do wykonywania zawodu. Osoby te, w głównej mierze pozostające na utrzymaniu lub korzystające ze świadczeń społecznych, stanowią spore obciążenie dla społeczeństwa.

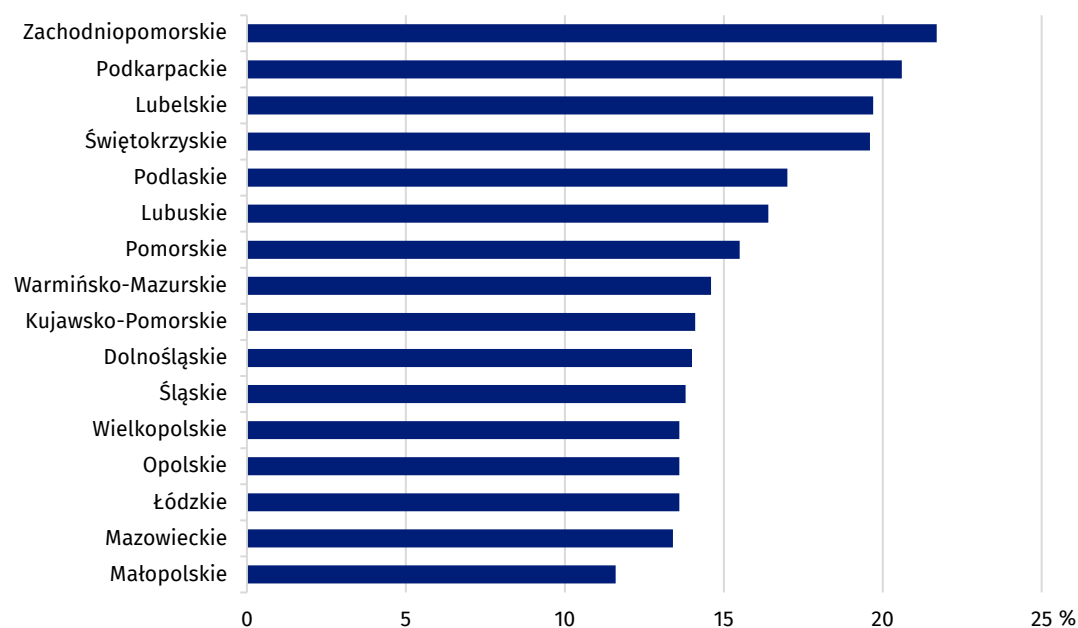
W województwie kujawsko-pomorskim w czwartym kwartale 2020 r. do grupy NEET należało 37 tys. młodych ludzi. Większość z nich stanowiły kobiety (70,3%) oraz mieszkańcy wsi (56,8%). Młodzi zaliczani do tej grupy stanowili 14,1% osób w wieku 18-29 lat. Znacznie wyższy ich udział odnotowano wśród młodych kobiet – 20,3% przy 8,1% w grupie mężczyzn. Pod względem miejsca zamieszkania większy odsetek młodzieży NEET wystąpił na wsi – 16,5% (w miastach – 11,8%). Spośród osób pozostających poza sferą edukacji i zatrudnienia 48,6% pozostawało na utrzymaniu. Z kolei 45,9% niepracującej i nieuczącej się młodzieży jako główne źródło utrzymania wskazało świadczenia społeczne.

Województwo kujawsko-pomorskie pod względem udziału osób niepracujących, nieuczących i nieszkolących się zaprezentowało się przeciętnie na tle innych województw. Wyższy udział wspomnianej grupy osób odnotowano w połowie województw.

Główną przyczyną bierności zawodowej osób młodych było kontynuowanie nauki

W czwartym kwartale 2020 r. co 7 młody mieszkaniec województwa kujawsko-pomorskiego pozostawał poza sferą edukacji i zatrudnienia

**Wykres 6. Udział młodzieży NEET w ogólnej liczbie osób w wieku 18-29 lat w czwartym kwartale 2020 r. według województw**



**Tablica 1. Aktywność ekonomiczna ludności w wieku 18-29 lat w czwartym kwartale 2020 r.**

| WYSZCZEGÓLNIENIE   | Ogółem     | Aktywni zawodowo |            |            | Bierni zawodowo |
|--|------------|------------------|------------|------------|-----------------|
|  |            | razem            | pracujący  | bezrobotni |                 |
| w tysiącach  |            |                  |            |            |                 |
| <b>OGÓŁEM</b>  | <b>263</b> | <b>159</b>       | <b>149</b> | <b>10</b>  | <b>104</b>      |
| według płci  |            |                  |            |            |                 |
| Mężczyźni  | 135        | 93               | 88         | .          | 42              |
| Kobiety  | 128        | 65               | 61         | .          | 63              |
| według miejsca zamieszkania                                      |            |                  |            |            |                 |
| Miasta   | 136        | 84               | 78         | .          | 52              |
| Wieś   | 127        | 75               | 71         | .          | 52              |
| według wieku   |            |                  |            |            |                 |
| 18-20  | 62         | 11               | 10         | .          | 50              |
| 21-23  | 55         | 25               | 22         | .          | 29              |
| 24-26  | 66         | 58               | 55         | .          | .               |
| 27-29  | 81         | 64               | 62         | .          | 17              |
| według wykształcenia   |            |                  |            |            |                 |
| Wyższe   | 45         | 39               | 37         | .          | .               |
| Policealne i średnie zawodowe                                    | 65         | 48               | 46         | .          | 18              |
| Średnie ogólnokształcące   | 53         | 23               | 22         | .          | 31              |
| Zasadnicze zawodowe  | 38         | 32               | 28         | .          | .               |
| Gimnazjalne, podstawowe, niepełne podstawowe i bez wykształcenia | 61         | 17               | 15         | .          | 44              |

U w a g a. W opracowaniu sumy składników mogą różnić się od wielkości „ogółem”, co jest wynikiem zaokrągleń dokonywanych przy uogólnianiu wyników badania. Ze względu na reprezentacyjną metodę badania zalecana jest ostrożność w postępowaniu się danymi w tych przypadkach, gdy zastosowano bardziej szczegółowe podziały i występują liczby niskiego rzędu (mniejsze niż 20 tys.). Liczby, które po uogólnieniu wyników z próby wynoszą poniżej 10 tys., zostały zastąpione znakiem kropki („.”), co oznacza, że konkretna wartość nie może być pokazana z uwagi na losowy błąd próby.

W przypadku cytowania danych Głównego Urzędu Statystycznego prosimy o zamieszczenie informacji: „Źródło danych GUS”, a przypadku publikowania obliczeń dokonanych na danych opublikowanych przez GUS prosimy o zamieszczenie informacji: „Opracowanie własne na podstawie danych GUS”.

Opracowanie merytoryczne:  
**Urząd Statystyczny w Bydgoszczy**  
**Dyrektor Wiesława Gierańczyk**  
Tel.: 52 366 93 90

Rozpowszechnianie:  
**Zespół do spraw obsługi mediów**  
Tel: 539 671 457, 532 457 701  
e-mail: [media\\_USBdg@stat.gov.pl](mailto:media_USBdg@stat.gov.pl)

**Kujawsko-Pomorski Ośrodek  
Badań Regionalnych**

tel.: (+48 52) 366 93 03

faks: (+48 52) 366 93 56

e-mail: [kpobr@stat.gov.pl](mailto:kpobr@stat.gov.pl)



[www.bydgoszcz.stat.gov.pl](http://www.bydgoszcz.stat.gov.pl)



@BYDGOSZCZ\_STAT



@GlownyUrządStatystyczny

**Powiązane opracowania**

[Zeszyt metodologiczny. Badanie Aktywności Ekonomicznej Ludności](#)

[Informacja o rynku pracy w czwartym kwartale 2020 r.](#)

[Aktywność ekonomiczna ludności w województwie kujawsko-pomorskim w czwartym kwartale 2020 r.](#)

**Temat dostępny w bazach danych**

[Bank Danych Lokalnych](#)

[Bank Danych Makroekonomicznych](#)

[Dziedzinowe Bazy Wiedzy](#)

**Ważniejsze pojęcia dostępne w słowniku**

[Aktywność ekonomiczna](#)

[Bezrobotni według BAEL](#)

[Ludność aktywna zawodowo według BAEL](#)

[Ludność bierna zawodowo według BAEL](#)

[Pracujący według BAEL](#)

[Stopa bezrobocia według BAEL](#)

[Wiek produkcyjny](#)

[Wskaźnik zatrudnienia](#)

[Współczynnik aktywności zawodowej ludności](#)