



## POPYT NA PRACĘ

### W WOJEWÓDZTWIE KUJAWSKO-POMORSKIM W 2016 R.

Badaniem popytu na pracę w IV kwartale 2016 r. w województwie kujawsko-pomorskim objęto 33,5 tys. podmiotów, z czego zdecydowana większość (88,7%) pochodziła z sektora prywatnego. Jednostki małe stanowiły – 70,2% zbiorowości, jednostki średnie – 21,1%, a jednostki duże – 8,7%. Największy udział w badaniu (33,4%) miały podmioty należące do sekcji handel; naprawa pojazdów samochodowych, a także: przetwórstwo przemysłowe – 14,5%, budownictwo – 9,7% oraz edukacja – 8,2%.

Według stanu w dniu 31 XII 2016 r. w województwie kujawsko-pomorskim liczba **pracujących** w jednostkach objętych badaniem wyniosła 521,0 tys. osób (spadek o 0,1% w skali roku), z czego 71,3% pochodziła z sektora prywatnego. Spośród ogółu zbiorowości 51,8% pracowało w jednostkach dużych, 27,0% w średnich, a 21,2% w jednostkach małych. Najwięcej pracujących skupiały sekcje: przetwórstwo przemysłowe – 27,8%, handel; naprawa pojazdów samochodowych – 18,6% oraz edukacja – 13,1%.

Wśród pracujących w Kujawsko-Pomorskiem było 23,6 tys. osób niepełnosprawnych (spadek o 5,1% w stosunku do 2015 r.) z czego większość, bo 82,8%, pochodziła z sektora prywatnego. W jednostkach dużych niepełnosprawni stanowili 67,5%. Najwięcej osób niepełnosprawnych pracowało w przedsiębiorstwach zajmujących się: przetwórstwem przemysłowym (30,4%), administrowaniem i działalnością wspierającą (20,8%) oraz handlem; naprawą pojazdów samochodowych (15,0%). Na stanowiskach specjalnie dostosowanych do potrzeb wynikających z niepełnosprawności pracowało 3,4 tys. osób niepełnosprawnych, z czego w jednostkach dużych (60,3%), natomiast według sekcji PKD najwięcej w przetwórstwie przemysłowym (35,0%).

Możliwość zwiększenia zatrudnienia osób niepełnosprawnych w końcu IV kwartału 2016 r. zgłosiły 1733 zakłady w województwie kujawsko-pomorskim (z sektora prywatnego – 1504 zakłady), szczególnie z jednostek zajmujących się handlem; naprawą pojazdów samochodowych (595 zakładów).

*Badanie popytu na pracę prowadzono na podstawie Programu Badań Statystycznych Statystyki Publicznej na rok 2016 (Dz. U. z 2015 r. poz.1304) na formularzu Z-05, którym objęte są podmioty gospodarki narodowej o liczbie zatrudnionych 1 lub więcej osób. Badanie to realizowano kwartalnie metodą reprezentacyjną (jednostki do badania wybierane są w drodze losowania) pozwalającą na uogólnianie wyników badania na określoną populację.*

*Celem badania było uzyskanie informacji na temat popytu zrealizowanego i niezrealizowanego, czyli o zagospodarowanych miejscach pracy określanych aktualną liczbą pracujących i o wolnych miejscach pracy. Badanie dostarczyło również informacji o liczbie nowo utworzonych i zlikwidowanych miejsc pracy w danym okresie sprawozdawczym (od początku roku do końca badanego kwartału).*

*W badaniu popytu na pracę za 2016 r. zostały zastosowane:*

- **Polska Klasyfikacja Działalności (PKD)**, wprowadzona rozporządzeniem Rady Ministrów z dnia 24 grudnia 2007 r. w sprawie Polskiej Klasyfikacji Działalności (Dz. U. Nr 251, poz. 1885 z późn. zm.).
- **Klasyfikacja Zawodów i Specjalności** wprowadzona na podstawie rozporządzenia Ministra Pracy i Polityki Społecznej z dnia 7 sierpnia 2014 r. w sprawie klasyfikacji zawodów i specjalności na potrzeby rynku pracy oraz zakresu jej stosowania (Dz. U. z 2014 r. poz. 1145 z późn. zm.).

*Prezentowane informacje przedstawione zostały przy uwzględnieniu podmiotów klasyfikowanych według kryterium liczby pracujących, tj.:*

- *małych – o liczbie pracujących do 9 osób,*
- *średnich – o liczbie pracujących od 10 do 49 osób,*
- *dużych – o liczbie pracujących powyżej 49 osób.*

*W badaniu popytu na pracę do pracujących zalicza się wszystkie osoby pozostające w ewidencji jednostki podlegającej badaniu w określonym dniu, niezależnie od faktu, czy jednostka sprawozdawcza jest ich głównym miejscem pracy, czy nie.*



Tabl. 1. Pracujący oraz popyt na pracę według sekcji PKD w 2016 r.

Wyszczególnienie A – 2015=100	Liczba jednostek	Pracujący <sup>a</sup>	Wolne miejsca pracy <sup>a</sup>		Miejsca pracy	
			ogółem	w tym nowo utworzone	nowo utworzone	zlikwidowane
<b>OGÓŁEM</b> .....	<b>33547</b>	<b>520998</b>	<b>2591</b>	<b>390</b>	<b>23425</b>	<b>11172</b>
<b>A</b>	<b>97,5</b>	<b>99,9</b>	<b>98,0</b>	<b>48,9</b>	<b>96,7</b>	<b>107,0</b>
Rolnictwo, leśnictwo, łowiectwo i rybactwo.....	562	6386	32	12	318	269
A	102,9	91,8	88,9	200,0	59,9	108,9
Górnictwo i wydobywanie.....	52	570	–	–	14	26
A	106,1	80,6	x	x	27,5	144,4
Przetwórstwo przemysłowe....	4869	145023	1250	122	5242	2264
A	96,0	102,6	92,5	19,3	112,7	115,6
Wytwarzanie i zaopatrywanie w energię elektryczną, gaz, parę wodną i gorącą wodę <sup>Δ</sup>	68	3196	1	–	43	17
A	98,6	98,2	50	x	78,2	130,8
Dostawa wody; gospodarowanie ściekami i odpadami; rekultywacja <sup>Δ</sup> .....	256	8327	6	1	217	68
A	89,8	100,2	37,5	20,0	87,9	47,6
Budownictwo .....	3249	32354	170	–	3633	1705
A	102,0	97,9	500,0	x	100,3	98,8
Handel; naprawa pojazdów samochodowych <sup>Δ</sup> .....	11204	96695	169	26	6167	2877
A	93,8	102,4	49,3	66,7	124,7	173,7
Transport i gospodarka magazynowa .....	1983	23272	130	–	1048	404
A	109,9	98,4	131,3	x	71,5	65,6
Zakwaterowanie i gastronomia <sup>Δ</sup>	1294	11095	185	72	683	283
A	85,9	76,9	280,3	x	25,1	83,2
Informacja i komunikacja .....	406	3408	50	9	277	63
A	89,4	86,0	70,4	900,0	128,8	88,7
Działalność finansowa i ubezpieczeniowa .....	682	10889	93	2	394	257
A	93,2	96,5	202,2	33,3	111,3	153,0
Obsługa rynku nieruchomości <sup>Δ</sup>	548	6817	21	–	184	178
A	94,8	99,0	150,0	x	93,4	154,8
Działalność profesjonalna, naukowa i techniczna .....	2062	14612	105	104	837	815
A	110,3	108,2	89,7	358,6	106,8	154,9
Administrowanie i działalność wspierająca <sup>Δ</sup> .....	659	15657	73	19	767	365
A	106,8	86,7	94,8	45,2	57,8	55,9
Administracja publiczna i obrona narodowa; obowiązkowe zabezpieczenia społeczne	399	25943	165	7	592	353
A	102,3	102,0	92,7	50,0	94,0	95,7
Edukacja .....	2742	68145	38	–	1523	552
A	98,8	99,3	67,9	x	104,7	69,0
Opieka zdrowotna i pomoc społeczna .....	1140	37074	86	16	1082	288
A	101,9	103,2	114,7	800,0	189,8	51,0
Działalność związana z kulturą, rozrywką i rekreacją .....	495	5824	11	–	257	86
A	93,6	97,1	35,5	x	117,4	86,9
Pozostała działalność usługowa	877	5711	6	–	147	302
A	98,9	95,7	19,4	x	75,0	83,2

a Stan w dniu 31 XII.



W końcu grudnia 2016 r. wśród 33,5 tys. podmiotów biorących udział w badaniu z terenu województwa kujawsko-pomorskiego tylko 3,2%, tj. 1075 jednostek posiadało wolne miejsca pracy. Większość z nich (86,1%) należała do sektora prywatnego. Najliczniejszą grupę wśród przedsiębiorstw dysponujących nieobsadzonymi stanowiskami stanowiły jednostki małe – 50,3%, jednostek średnich i dużych było odpowiednio 28,4% i 21,3%.

Na koniec 2016 r. badane podmioty wykazywały 2591 wolnych miejsc pracy (o 2,0% mniej niż w analogicznym okresie poprzedniego roku) i koncentrowały się one głównie w podmiotach sektora prywatnego – 85,6% wszystkich wolnych miejsc pracy. Najwięcej nieobsadzonych stanowisk było w jednostkach dużych – 49,0%, natomiast w jednostkach średnich i małych było odpowiednio 17,4% i 33,6% ogólnej liczby wolnych miejsc pracy.

**Wolne miejsca pracy** – to miejsca pracy powstałe w wyniku ruchu zatrudnionych, bądź nowo utworzone, w stosunku do których spełnione zostały jednocześnie trzy warunki:

- miejsca pracy w dniu sprawozdawczym były faktycznie nieobsadzone,
- pracodawca czynił starania, aby znaleźć osoby chętne do podjęcia pracy,
- w przypadku znalezienia właściwych kandydatów, pracodawca byłby gotów do natychmiastowego przyjęcia tych osób.

Tabl. 2. **Wolne miejsca pracy według sektorów własności, wielkości jednostek i sekcji PKD w 2016 r.**

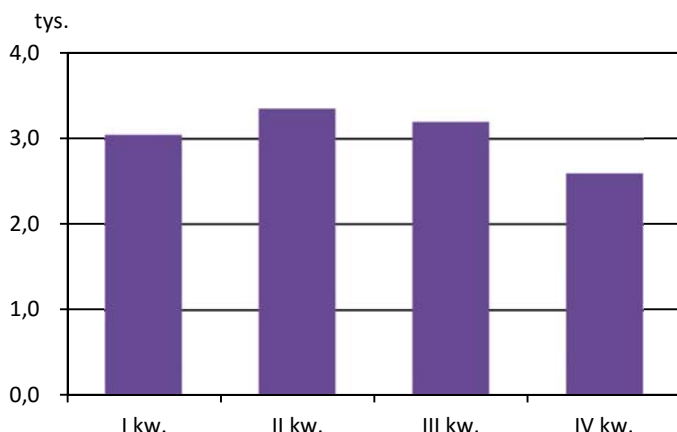
Stan w dniu 31 XII

Sekcje PKD	Ogółem	W tym nowo utworzone	Sektor		Jednostki według wielkości		
			publiczny	prywatny	duże	średnie	małe
<b>OGÓŁEM</b> .....	<b>2591</b>	<b>390</b>	<b>372</b>	<b>2219</b>	<b>1269</b>	<b>451</b>	<b>871</b>
Rolnictwo, leśnictwo, łowiectwo i rybactwo .....	32	12	3	29	12	7	13
Przetwórstwo przemysłowe ...	1250	122	–	1250	725	159	366
Wytwarzanie i zaopatrywanie w energię elektryczną, gaz, parę wodną i gorącą wodę <sup>Δ</sup>	1	–	1	–	1	–	–
Dostawa wody; gospodarowanie ściekami i odpadami; rekultywacja <sup>Δ</sup> .....	6	1	1	5	2	–	4
Budownictwo .....	170	–	–	170	5	40	125
Handel; naprawa pojazdów samochodowych <sup>Δ</sup> .....	169	26	–	169	115	54	–
Transport i gospodarka magazynowa .....	130	–	10	120	39	55	36
Zakwaterowanie i gastronomia <sup>Δ</sup>	185	72	1	184	23	18	144
Informacja i komunikacja .....	50	9	4	46	17	21	12
Działalność finansowa i ubezpieczeniowa .....	93	2	68	25	76	1	16
Obsługa rynku nieruchomości <sup>Δ</sup>	21	–	3	18	7	9	5
Działalność profesjonalna, naukowa i techniczna .....	105	104	1	104	1	–	104
Administrowanie i działalność wspierająca <sup>Δ</sup> .....	73	19	1	72	43	2	28
Administracja publiczna i obrona narodowa; obowiązkowe zabezpieczenia społeczne .....	165	7	165	–	143	20	2
Edukacja .....	38	–	38	–	31	7	–
Opieka zdrowotna i pomoc społeczna .....	86	16	64	22	28	48	10
Działalność związana z kulturą, rozrywką i rekreacją .....	11	–	11	–	1	4	6
Pozostała działalność usługowa	6	–	1	5	–	6	–



### Wolne miejsca pracy w 2016 r.

Stan w końcu kwartału



naniu z 2015 r.).

Natomiast największy spadek liczby wolnych miejsc pracy w skali roku wystąpił w podmiotach prowadzących działalność w sekcjach pozostała działalność usługowa (o 80,6% mniej) oraz działalność związana z kulturą, rozrywką i rekreacją (o 64,5% mniej niż w 2015 r.).

W województwie kujawsko-pomorskim najwięcej wolnych miejsc pracy pod koniec 2016 r. oczekiwało na robotników przemysłowych i rzemieślników (659 miejsc). Poszukiwano ich głównie w zakładach działających w sekcji przetwórstwo przemysłowe, które oferowały 91,4% ogólnej liczby wolnych miejsc pracy przeznaczonych dla tej grupy zawodowej. Operatorom i monterom maszyn i urządzeń oferowano 461 stanowisk, w przeważającej części (45,1%) w sekcji przetwórstwo przemysłowe.

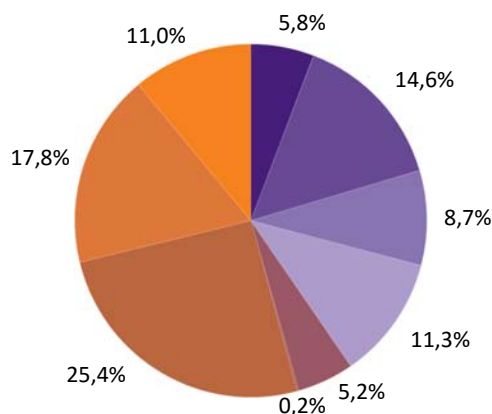
W 2016 r. powstało 23,4 tys. **nowych miejsc pracy**, czyli o 3,3% mniej niż w roku poprzednim. Zdecydowaną większość stanowisk, bo aż 87,6%, utworzono w sektorze prywatnym. Najwięcej nowych miejsc pracy odnotowano w przedsiębiorstwach małych – 52,8%, na jednostki średnie przypadało 29,5%, a na duże – 17,7% nowych miejsc.

Największy udział wolnych miejsc pracy (48,2%) zaznaczył się w podmiotach realizujących działalność w zakresie przetwórstwa przemysłowego. Dużą gotowość na przyjęcie nowych pracowników wykazywały także podmioty działające w sekcji zakwaterowanie i gastronomia – 7,1%.

W porównaniu z rokiem poprzednim największy wzrost liczby wolnych miejsc pracy wystąpił w sekcjach: budownictwo (5-krotny wzrost) oraz zakwaterowanie i gastronomia (2,8-krotny wzrost w porów-

### Struktura wolnych miejsc pracy według zawodów w 2016 r.

Stan w dniu 31 XII



- Przedstawiciele władz publicznych, wyżsi urzędnicy i kierownicy
- Specjaliści
- Technicy i inny średni personel
- Pracownicy biurowi
- Pracownicy usług i sprzedawcy
- Rolnicy, ogrodnicy, leśnicy i rybacy
- Robotnicy przemysłowi i rzemieślnicy
- Operatorzy i monterzy maszyn i urządzeń
- Pracownicy przy pracach prostych

**Nowo utworzone miejsca pracy – miejsca pracy powstałe w wyniku, np. zmian organizacyjnych, rozszerzenia lub zmiany profilu działalności oraz wszystkie miejsca pracy w jednostkach nowo powstałych.**



Tabl. 3. Nowo utworzone miejsca pracy według sektorów własności, wielkości jednostek oraz sekcji PKD w 2016 r.

Sekcje PKD	Ogółem	Sektor		Jednostki według wielkości		
		publiczny	prywatny	duże	średnie	małe
<b>OGÓŁEM</b> .....	<b>23425</b>	<b>2909</b>	<b>20516</b>	<b>4136</b>	<b>6909</b>	<b>12380</b>
Rolnictwo, leśnictwo, łowiectwo i rybactwo .....	318	39	279	65	45	208
Górnictwo i wydobywanie .....	14	–	14	–	14	–
Przetwórstwo przemysłowe ...	5242	44	5198	1671	1599	1972
Wytwarzanie i zaopatrywanie w energię elektryczną, gaz, parę wodną i gorącą wodę <sup>Δ</sup>	43	16	27	14	24	5
Dostawa wody; gospodarowanie ściekami i odpadami; rekultywacja <sup>Δ</sup> .....	217	142	75	29	122	66
Budownictwo .....	3633	9	3624	211	753	2669
Handel; naprawa pojazdów samochodowych <sup>Δ</sup> .....	6167	–	6167	721	1274	4172
Transport i gospodarka magazynowa .....	1048	–	1048	94	234	720
Zakwaterowanie i gastronomia <sup>Δ</sup>	683	4	679	25	299	359
Informacja i komunikacja .....	277	–	277	4	109	164
Działalność finansowa i ubezpieczeniowa .....	394	7	387	80	122	192
Obsługa rynku nieruchomości <sup>Δ</sup>	184	86	98	12	128	44
Działalność profesjonalna, naukowa i techniczna .....	837	77	760	62	302	473
Administrowanie i działalność wspierająca <sup>Δ</sup> .....	767	11	756	249	214	304
Administracja publiczna i obrona narodowa; obowiązkowe zabezpieczenia społeczne .....	592	592	–	257	317	18
Edukacja .....	1523	1006	517	274	841	408
Opieka zdrowotna i pomoc społeczna .....	1082	637	445	335	388	359
Działalność związana z kulturą, rozrywką i rekreacją .....	257	239	18	27	95	135
Pozostała działalność usługowa	147	–	147	6	29	112

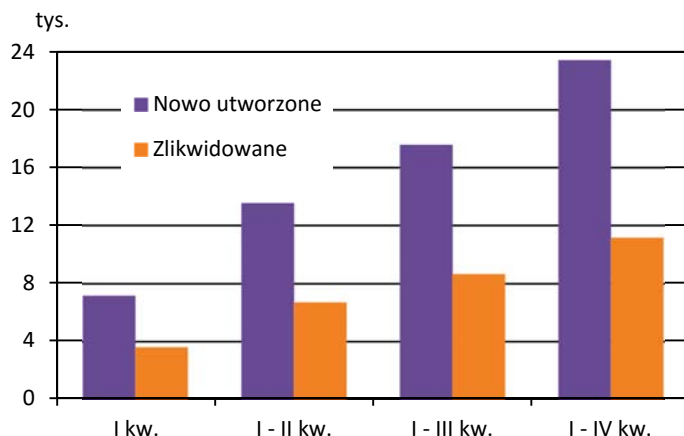
W 2016 r. w województwie kujawsko-pomorskim przyrost liczby nowo utworzonych miejsc pracy w stosunku do poprzedniego roku wystąpił w dziewięciu sekcjach, z czego największy wzrost odnotowano w opiece zdrowotnej i pomocy społecznej (więcej odpowiednio o 89,8%). Spadek liczby nowo utworzonych miejsc pracy wystąpił w dziesięciu sekcjach, przy czym najwyższy w zakwaterowaniu i gastronomii (o 74,9%) oraz w górnictwie i wydobywaniu (o 72,5%).

W 2016 r. nowe miejsca pracy tworzą przede wszystkim w podmiotach prowadzących działalność w zakresie: handlu; naprawy pojazdów samochodowych – 26,3% ogółu nowych miejsc pracy, a także przetwórstwa przemysłowego – 22,4% oraz budownictwa – 15,5%. Wśród wyżej wymienionych podmiotów dominowały jednostki stanowiące własność prywatną. W sektorze publicznym najwięcej nowych miejsc pracy zostało utworzonych w podmiotach realizujących działalność w zakresie edukacji (34,6% udziału sektora publicznego) oraz w opiece zdrowotnej i pomocy społecznej (21,9%). Jednostki duże i średnie tworzyły nowe



miejsca pracy głównie w przetwórstwie przemysłowym i handlu; naprawie pojazdów samochodowych (odpowiednio 40,4% i 17,4% ogółu miejsc pracy w dużych jednostkach oraz 23,1% i 18,4% ogółu miejsc pracy w jednostkach średnich). Jednostki małe tworzyły nowe miejsca pracy głównie w handlu; naprawie pojazdów samochodowych oraz budownictwie (odpowiednio 33,7% i 21,6%).

**Nowo utworzone i zlikwidowane miejsca pracy w 2016 r.**



Pomimo mniejszej niż w 2015 r. liczby nowo utworzonych miejsc pracy, część z nich została niezagospodarowana. Według stanu w dniu 31 XII 2016 r. pozostało jeszcze 390 nieobsadzonych miejsc (spadek o 51,1 % w skali roku). W końcu 2016 r. w województwie kujawsko-pomorskim najwięcej nieobsadzonych nowo utworzonych miejsc pracy posiadały podmioty prowadzące działalność w sekcjach przetwórstwo przemysłowe (31,3%) oraz działalność profesjonalna, naukowa i techniczna (26,7%).

W 2016 r. w województwie kujawsko-pomorskim **zlikwidowano** 11,2 tys. miejsc pracy (wzrost o 7,0 % w skali roku), z czego głównie z sektora prywatnego (90,0%). Najwięcej miejsc pracy zredukowano w jednostkach prowadzących działalność: w handlu; naprawie pojazdów samochodowych (25,8% ogółu), w przetwórstwie przemysłowym (20,3%) oraz w budownictwie (15,3%). Wśród jednostek funkcjonujących w sektorze prywatnym najwięcej miejsc pracy zlikwidowały podmioty prowadzące działalność w sekcji handel; naprawa pojazdów samochodowych (28,6%), natomiast jednostki należące do sektora publicznego – w sekcji edukacja (40,4%).

**Tabl. 4. Zlikwidowane miejsca pracy według sektorów własności, wielkości jednostek oraz sekcji PKD w 2016 r.**

Sekcje PKD	Ogółem	Sektor		Jednostki według wielkości		
		publiczny	prywatny	duże	średnie	małe
<b>OGÓŁEM</b> .....	<b>11172</b>	<b>1118</b>	<b>10054</b>	<b>1657</b>	<b>3976</b>	<b>5539</b>
Rolnictwo, leśnictwo, łowiectwo i rybactwo .....	269	10	259	36	131	102
Górnictwo i wydobywanie .....	26	–	26	–	8	18
Przetwórstwo przemysłowe .....	2264	11	2253	391	1253	620
Wytwarzanie i zaopatrywanie w energię elektryczną, gaz, parę wodną i gorącą wodę <sup>Δ</sup> .....	17	2	15	–	9	8
Dostawa wody; gospodarowanie ściekami i odpadami; rekultywacja <sup>Δ</sup> .....	68	34	34	7	41	20
Budownictwo .....	1705	–	1705	169	609	927





Tabl. 4. Zlikwidowane miejsca pracy według sektorów własności, wielkości jednostek oraz sekcji PKD w 2016 r. (dok.)

Sekcje PKD	Ogółem	Sektor		Jednostki według wielkości		
		publiczny	prywatny	duże	średnie	małe
Handel; naprawa pojazdów samochodowych <sup>Δ</sup> .....	2877	–	2877	238	723	1916
Transport i gospodarka magazynowa .....	404	11	393	33	173	198
Zakwaterowanie i gastronomia <sup>Δ</sup> .....	283	2	281	1	102	180
Informacja i komunikacja .....	63	–	63	1	30	32
Działalność finansowa i ubezpieczeniowa .....	257	32	225	175	53	29
Obsługa rynku nieruchomości <sup>Δ</sup> .....	178	17	161	12	50	116
Działalność profesjonalna, naukowa i techniczna .....	815	10	805	13	103	699
Administrowanie i działalność wspierająca <sup>Δ</sup> .....	365	–	365	127	65	173
Administracja publiczna i obrona narodowa; obowiązkowe zabezpieczenia społeczne .....	353	353	–	153	196	4
Edukacja .....	552	452	100	218	235	99
Opieka zdrowotna i pomoc społeczna .....	288	108	180	70	129	89
Działalność związana z kulturą, rozrywką i rekreacją .....	86	76	10	13	41	32
Pozostała działalność usługowa	302	–	302	–	25	277

W 2016 r. **utworzono** o 12253 więcej miejsc pracy niż zlikwidowano (w sektorze prywatnym o 10462, a w sektorze publicznym o 1791). W przedsiębiorstwach dużych przybyło 2479 stanowisk, natomiast w małych i średnich odpowiednio 6841 i 2933 stanowisk. Wśród rozpatrywanych sekcji, w 17 przypadkach różnica między liczbą nowo utworzonych miejsc pracy, a zlikwidowanych wskazywała na zwiększenie liczby stanowisk, z czego największą różnicę zanotowano w sekcji handel; naprawa pojazdów samochodowych (przybyło 3290 stanowisk). Niekorzystny bilans odnotowano w sekcji pozostała działalność usługowa (spadek o 155 stanowisk) i sekcji górnictwo i wydobywanie (spadek o 12 stanowisk).

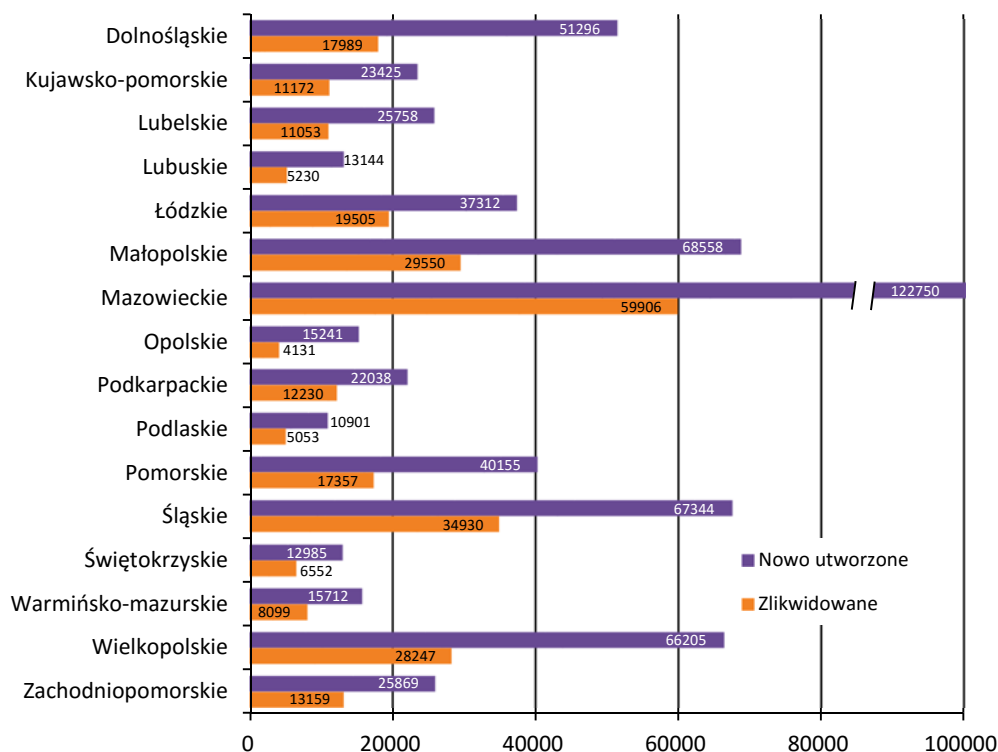
W 2016 r. w kraju utworzono 618,7 tys. miejsc pracy, z czego aż 19,8% powstało w województwie mazowieckim. Najmniejszy udział w tworzeniu nowych miejsc pracy (1,8%) miało województwo podlaskie. Jednostki prowadzące działalność gospodarczą w województwie kujawsko-pomorskim stworzyły 3,8% ogólnej liczby nowo utworzonych miejsc pracy w Polsce, zajmując tym samym 10 pozycję w kraju.

Rozpatrując zlikwidowane miejsca pracy w kraju (284,2 tys.), zauważyć można, iż najmniejszy udział w ogólnej liczbie zlikwidowanych miejsc pracy miało województwo opolskie (1,5%), zaś największy udział województwo mazowieckie (21,1%). Województwo kujawsko-pomorskie uplasowało się na 7 miejscu, z udziałem wynoszącym 3,9% w ogólnej liczbie zlikwidowanych miejsc pracy.

W Polsce utworzono o 334,5 tys. więcej nowych miejsc pracy niż ich zlikwidowano. We wszystkich województwach bilans miejsc pracy kształtował się pozytywnie, a najkorzystniej sytuacja prezentowała się w województwie mazowieckim (o 62,8 tys. stanowisk więcej), małopolskim (o 39,0 tys.) i wielkopolskim (o 38,0 tys.).



**Nowo utworzone i zlikwidowane miejsca pracy według województw w 2016 r.**



**Autorzy opracowania:** *Elżbieta Królikowska*, tel. 52 3669368, *Joanna Krzyś*, tel. 52 3669314

– Ośrodek Badań i Analiz Rynku Pracy – pod kierunkiem *dra Dominika Śliwickiego*

**Redakcja techniczna, skład i grafika komputerowa:** *Anna Nakielska*, *Jacek Pruski*

– Kujawsko-Pomorski Ośrodek Badań Regionalnych – pod kierunkiem *Małgorzaty Rybak*

**Informatorium:** e-mail [InformatoriumUSBGD@stat.gov.pl](mailto:InformatoriumUSBGD@stat.gov.pl), tel. 52 3669400