



URZĄD STATYSTYCZNY
W BYDGOSZCZY

POPYT NA PRACĘ

W WOJEWÓDZTWIE KUJAWSKO-POMORSKIM
W 2015 R.

<http://bydgoszcz.stat.gov.pl/>

OPRACOWANIA SYGNALNE

Bydgoszcz, czerwiec 2016 r.

Badanie popytu na pracę prowadzono na podstawie Programu Badań Statystycznych Statystyki Publicznej na rok 2015 (Dz. U. z 2014 r. poz.1330) na formularzu Z-05, którym objęte są podmioty gospodarki narodowej o liczbie zatrudnionych 1 lub więcej osób. Badanie to realizowano kwartalnie metodą reprezentacyjną (jednostki do badania wybierane są w drodze losowania) pozwalającą na uogólnianie wyników badania na określoną populację.

Celem badania było uzyskanie informacji na temat popytu zrealizowanego i niezrealizowanego, czyli o zagospodarowanych miejscach pracy określanych aktualną liczbą pracujących i o wolnych miejscach pracy. Badanie dostarczyło również informacji o liczbie nowo utworzonych i zlikwidowanych miejsc pracy w danym okresie sprawozdawczym (od początku roku do końca badanego kwartału).

Wolne miejsca pracy – to miejsca pracy powstałe w wyniku ruchu zatrudnionych, bądź nowo utworzone, w stosunku do których spełnione zostały jednocześnie trzy warunki:

- miejsca pracy w dniu sprawozdawczym były faktycznie nieobsadzone,
- pracodawca czynił starania, aby znaleźć osoby chętne do podjęcia pracy,
- w przypadku znalezienia właściwych kandydatów, pracodawca byłby gotów do natychmiastowego przyjęcia tych osób.

Nowo utworzone miejsca pracy – miejsca pracy powstałe w wyniku, np. zmian organizacyjnych, rozszerzenia lub zmiany profilu działalności oraz wszystkie miejsca pracy w jednostkach nowo powstałych.

W badaniu popytu na pracę za 2015 r. zostały zastosowane:

- **Polska Klasyfikacja Działalności (PKD)**, wprowadzona rozporządzeniem Rady Ministrów z dnia 24 grudnia 2007 r. w sprawie Polskiej Klasyfikacji Działalności (Dz. U. Nr 251, poz. 1885 z późn. zm.).
- **Klasyfikacja Zawodów i Specjalności** wprowadzona na podstawie rozporządzenia Ministra Pracy i Polityki Społecznej z dnia 7 sierpnia 2014 r. w sprawie klasyfikacji zawodów i specjalności na potrzeby rynku pracy oraz zakresu jej stosowania (Dz. U. z 2014 r. poz. 1145).

Prezentowane informacje przedstawione zostały przy uwzględnieniu podmiotów klasyfikowanych według kryterium liczby pracujących, tj.:

- małych – o liczbie pracujących do 9 osób,
- średnich – o liczbie pracujących od 10 do 49 osób,
- dużych – o liczbie pracujących powyżej 49 osób.

W badaniu popytu na pracę do pracujących zalicza się wszystkie osoby pozostające w ewidencji jednostki podlegającej badaniu w określonym dniu, niezależnie od faktu, czy jednostka sprawozdawcza jest ich głównym miejscem pracy, czy nie.

Badaniem popytu na pracę w IV kwartale 2015 r. w województwie kujawsko-pomorskim objęto 34,4 tys. podmiotów, z czego zdecydowana większość (88,3%) pochodziła z sektora prywatnego. Jednostki małe stanowiły – 67,7% zbiorowości, jednostki średnie – 23,7%, a jednostki duże – 8,6%. Największy udział w badaniu (34,7%) miały podmioty należące do sekcji handel; naprawa pojazdów samochodowych, a także: przetwórstwo przemysłowe – 14,7%, budownictwo – 9,3% oraz edukacja – 8,1%.



Tabl. 1. Pracujący oraz popyt na pracę według sekcji PKD w 2015 r.

| Wyszczególnienie A — 2014=100 | Liczba jednostek | Pracujący ^o | Wolne miejsca pracy ^o | | Miejsca pracy | |
|-----------------------------------------------------------------------------------------------------|---------------------|------------------------|----------------------------------|-------------------------|-------------------|--------------|
| | | | ogółem | w tym nowo utworzone | nowo utworzone | zlikwidowane |
| OGÓŁEM | 34413 | 521738 | 2644 | 797 | 24235 | 10445 |
| A | 112,1 | 97,4 | 136,0 | 178,3 | 95,8 | 91,6 |
| Rolnictwo, leśnictwo, łowiectwo i rybactwo..... | 546 | 6960 | 36 | 6 | 531 | 247 |
| A | 112,1 | 111,9 | 276,9 | 50,0 | 154,8 | 83,2 |
| Górnictwo i wydobywanie..... | 49 | 707 | — | — | 51 | 18 |
| A | 100,0 | 106,8 | x | x | 242,9 | 150,0 |
| Przetwórstwo przemysłowe..... | 5072 | 141307 | 1352 | 633 | 4653 | 1958 |
| A | 110,4 | 103,6 | 179,3 | 275,2 | 81,7 | 47,4 |
| Wytwarzanie i zaopatrywanie w energię elektryczną, gaz, parę wodną i gorącą wodę ^Δ | 69 | 3256 | 2 | — | 55 | 13 |
| A | 103,0 | 110,3 | 100,0 | x | 137,5 | 130,0 |
| Dostawa wody; gospodarowa- nie ściekami i odpadami; rekultywacja ^Δ | 285 | 8313 | 16 | 5 | 247 | 143 |
| A | 111,3 | 104,5 | 228,6 | 250,0 | 106,9 | 134,9 |
| Budownictwo | 3184 | 33047 | 34 | — | 3622 | 1725 |
| A | 92,6 | 99,4 | 36,6 | x | 116,6 | 83,1 |
| Handel; naprawa pojazdów samochodowych ^Δ | 11947 | 94391 | 343 | 39 | 4947 | 1656 |
| A | 120,7 | 73,4 | 175,9 | 86,7 | 57,7 | 103,6 |
| Transport i gospodarka maga- zynowa | 1804 | 23655 | 99 | — | 1466 | 616 |
| A | 120,7 | 102,8 | 31,5 | x | 130,9 | 174,5 |
| Zakwaterowanie i gastronomia ^Δ | 1507 | 14423 | 66 | — | 2717 | 340 |
| A | 114,7 | 151,1 | 40,0 | x | 534,8 | 62,0 |
| Informacja i komunikacja | 454 | 3962 | 71 | 1 | 215 | 71 |
| A | 123,4 | 109,6 | 507,1 | 50,0 | 77,6 | 63,4 |
| Działalność finansowa i ubez- pieczeniowa | 732 | 11284 | 46 | 6 | 354 | 168 |
| A | 118,3 | 100,7 | 131,4 | x | 184,4 | 230,1 |
| Obsługa rynku nieruchomości ^Δ | 578 | 6887 | 14 | — | 197 | 115 |
| A | 114,9 | 110,6 | 77,8 | x | 116,6 | 138,6 |
| Działalność profesjonalna, naukowa i techniczna | 1870 | 13502 | 117 | 29 | 784 | 526 |
| A | 101,7 | 112,8 | 650,0 | x | 97,4 | 188,5 |
| Administrowanie i działalność wspierająca ^Δ | 617 | 18064 | 77 | 42 | 1326 | 653 |
| A | 113,4 | 131,2 | 202,6 | 127,3 | 138,6 | 198,5 |
| Administracja publiczna i obrona narodowa; obowią- zkowe zabezpiecza społeczne | 390 | 25438 | 178 | 14 | 630 | 369 |
| A | 98,7 | 95,9 | 125,4 | 100,0 | 89,5 | 133,2 |
| Edukacja | 2774 | 68641 | 56 | 8 | 1455 | 800 |
| A | 106,0 | 104,9 | 80,0 | x | 109,6 | 136,8 |
| Opieka zdrowotna i pomoc społeczna | 1119 | 35932 | 75 | 2 | 570 | 565 |
| A | 109,8 | 95,4 | 394,7 | 28,6 | 62,8 | 175,5 |
| Działalność związana z kulturą, rozrywką i rekreacją | 529 | 6001 | 31 | 12 | 219 | 99 |
| A | 110,7 | 103,2 | 206,7 | 150,0 | 99,5 | 87,6 |
| Pozostała działalność usługowa | 887 | 5968 | 31 | — | 196 | 363 |
| A | 123,0 | 127,8 | 96,9 | x | 198,0 | 403,3 |

^o Stan w dniu 31 XII.



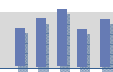
Według stanu w dniu 31 XII 2015 r. w województwie kujawsko-pomorskim liczba **pracujących** w jednostkach objętych badaniem wyniosła 521,7 tys. osób (spadek o 2,6% w skali roku), z czego 71,3% pochodziła z sektora prywatnego. Spośród ogółu zbiorowości 50,6% pracowało w jednostkach dużych, 28,4% w średnich, a 21,0% w jednostkach małych. Najwięcej pracujących skupiały sekcje: przetwórstwo przemysłowe – 27,1%, handel; naprawa pojazdów samochodowych – 18,1% oraz edukacja – 13,2%.

Wśród pracujących w Kujawsko-Pomorskim było 24,9 tys. **osób niepełnosprawnych** (spadek o 6,8% w stosunku do 2014 r.) z czego większość, bo 82,5%, pochodziła z sektora prywatnego; więcej niepełnosprawnych pracowało w jednostkach dużych – 66,6%. Najwięcej osób niepełnosprawnych pracowało w jednostkach zajmujących się przetwórstwem przemysłowym (34,2%), administrowaniem i działalnością wspierającą (21,8%) oraz handlem; naprawą pojazdów samochodowych (13,7%). Na stanowiskach specjalnie dostosowanych do potrzeb wynikających z niepełnosprawności pracowało 3,2 tys. osób niepełnosprawnych, z czego w jednostkach dużych (55,9%), natomiast według sekcji PKD najwięcej w przetwórstwie przemysłowym (37,9%).

Możliwość zwiększenia zatrudnienia osób niepełnosprawnych w końcu IV kwartału 2015 r. zgłosiły 1624 zakłady w województwie kujawsko-pomorskim (z sektora prywatnego – 1423 zakłady), szczególnie z jednostek zajmujących się handlem; naprawą pojazdów samochodowych (668 zakładów).

Tabl. 2. **Wolne miejsca pracy według sektorów własności, wielkości jednostek i sekcji PKD w 2015 r.**
Stan w dniu 31 XII

| Sekcje PKD | Ogółem | W tym nowo utworzone | Sektor | | Jednostki według wielkości | | |
|-----------------------------------------------------------------------------------------------|--------|----------------------|-----------|----------|----------------------------|---------|------|
| | | | publiczny | prywatny | duże | średnie | małe |
| OGÓŁEM | 2644 | 797 | 361 | 2283 | 910 | 803 | 931 |
| Rolnictwo, leśnictwo, łowiectwo i rybactwo | 36 | 6 | – | 36 | – | 22 | 14 |
| Przetwórstwo przemysłowe | 1352 | 633 | 5 | 1347 | 470 | 494 | 388 |
| Wytwarzanie i zaopatrywanie w energię elektryczną, gaz, parę wodną i gorącą wodę ^Δ | 2 | – | 2 | – | 1 | 1 | – |
| Dostawa wody; gospodarowanie ściekami i odpadami; rekultywacja ^Δ | 16 | 5 | 6 | 10 | – | 6 | 10 |
| Budownictwo | 34 | – | – | 34 | 4 | 30 | – |
| Handel; naprawa pojazdów samochodowych ^Δ | 343 | 39 | – | 343 | 88 | 57 | 198 |
| Transport i gospodarka magazynowa | 99 | – | 18 | 81 | 32 | 20 | 47 |
| Zakwaterowanie i gastronomia ^Δ | 66 | – | – | 66 | 25 | – | 41 |
| Informacja i komunikacja | 71 | 1 | 5 | 66 | 10 | 13 | 48 |
| Działalność finansowa i ubezpieczeniowa | 46 | 6 | – | 46 | 30 | 16 | – |
| Obsługa rynku nieruchomości ^Δ | 14 | – | 2 | 12 | 4 | 4 | 6 |
| Działalność profesjonalna, naukowa i techniczna | 117 | 29 | 9 | 108 | – | 39 | 78 |
| Administrowanie i działalność wspierająca ^Δ | 77 | 42 | 6 | 71 | 48 | 7 | 22 |
| Administracja publiczna i obrona narodowa; obowiązkowe zabezpieczenia społeczne | 178 | 14 | 178 | – | 139 | 36 | 3 |
| Edukacja | 56 | 8 | 49 | 7 | 37 | 19 | – |
| Opieka zdrowotna i pomoc społeczna | 75 | 2 | 51 | 24 | 21 | 22 | 32 |
| Działalność związana z kulturą, rozrywką i rekreacją | 31 | 12 | 28 | 3 | 1 | 9 | 21 |
| Pozostała działalność usługowa | 31 | – | 2 | 29 | – | 8 | 23 |

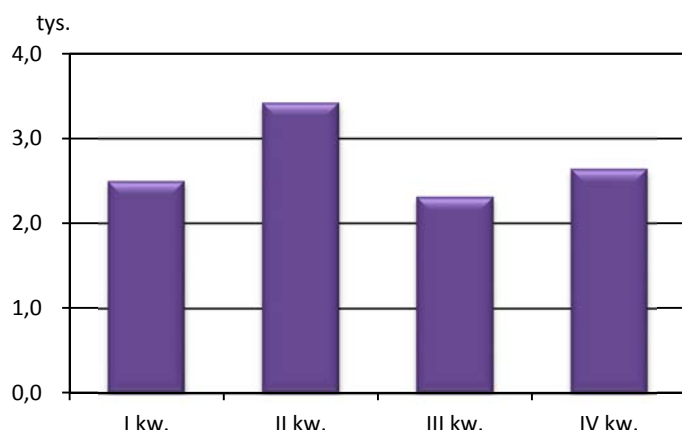


W końcu grudnia 2015 r. wśród 34,4 tys. podmiotów biorących udział w badaniu z terenu Kujawsko-Pomorskiego tylko 3,6%, tj. 1227 jednostek posiadało **wolne miejsca pracy**. Większość z nich (84,1%) należała do sektora prywatnego. Najliczniejszą grupę wśród przedsiębiorstw dysponujących nieobsadzonymi stanowiskami stanowiły jednostki małe – 52,7%, mniej było jednostek średnich i dużych, odpowiednio 30,3% i 17,0%.

Na koniec 2015 r. badane podmioty posiadały 2644 wolne miejsca pracy (o 36,0% więcej niż w analogicznym okresie poprzedniego roku) i koncentrowały się one głównie w sektorze prywatnym – 86,3% wszystkich wolnych miejsc pracy. Najwięcej nieobsadzonych stanowisk było w jednostkach małych – 35,2%, natomiast w jednostkach dużych i średnich było odpowiednio 34,4% i 30,4% ogólnej liczby wolnych miejsc pracy.

Wolne miejsca pracy w 2015 r.

Stan w końcu kwartału



Natomiast największy spadek liczby wolnych miejsc pracy w skali roku wystąpił w podmiotach prowadzących działalność w sekcjach: transport i gospodarka magazynowa (o 68,5% mniej) oraz budownictwo (o 63,5% mniej niż w 2014 r.).

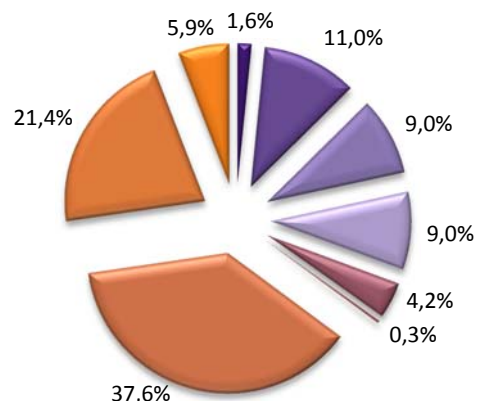
W województwie kujawsko-pomorskim najwięcej wolnych miejsc pracy pod koniec 2015 r. oczekiwało na robotników przemysłowych i rzemieślników (995 miejsc). Poszukiwano ich głównie w zakładach działających w sekcji przetwórstwo przemysłowe, które oferowały 68,4% ogólnej liczby wolnych miejsc pracy przeznaczonych dla tej grupy zawodowej. Bardzo dużo ofert kierowano również do operatorów i monterów maszyn i urządzeń, którym oferowano 566 stanowisk, a stanowiska te w przeważającej liczbie (65,3%) pochodziły z sekcji handel; naprawa pojazdów samochodowych.

Największy udział wolnych miejsc pracy (51,1%) zaznaczył się w podmiotach realizujących działalność w zakresie przetwórstwa przemysłowego. Dużą gotowość na przyjęcie nowych pracowników wykazywały także podmioty działające w sekcji handel; naprawa pojazdów samochodowych – 13,0%.

W porównaniu z rokiem poprzednim największy wzrost liczby wolnych miejsc pracy wystąpił w sekcjach: działalność profesjonalna, naukowa i techniczna (6,5-krotny wzrost) oraz informacja i komunikacja (5-krotny wzrost w porównaniu z 2014 r.).

Struktura wolnych miejsc pracy według zawodów w 2015 r.

Stan w dniu 31 XII



- Przedstawiciele władz publicznych, wyżsi urzędnicy i kierownicy
- Specjaliści
- Technicy i inny średni personel
- Pracownicy biurowi
- Pracownicy usług i sprzedawcy
- Rolnicy, ogrodnicy, leśnicy i rybacy
- Robotnicy przemysłowi i rzemieślnicy
- Operatorzy i monterzy maszyn i urządzeń
- Pracownicy przy pracach prostych



W 2015 r. powstało 24,2 tys. **nowych miejsc pracy**, czyli o 4,2% mniej niż w roku poprzednim. Zdecydowaną większość stanowisk, bo aż 90,1%, utworzono w sektorze prywatnym. Najwięcej nowych miejsc pracy odnotowano w przedsiębiorstwach małych – 52,9%, na jednostki średnie przypadało 27,7% nowo utworzonych miejsc pracy, a na duże – 19,4% nowych miejsc.

Tabl. 3. **Nowo utworzone miejsca pracy według sektorów własności, wielkości jednostek oraz sekcji PKD w 2015 r.**

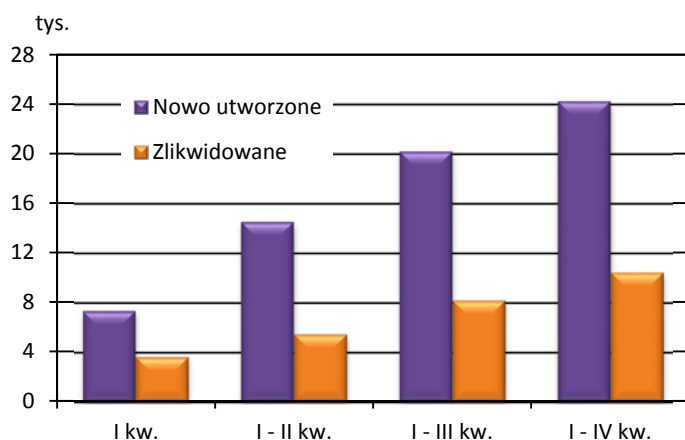
| Sekcje PKD | Ogółem | Sektor | | Jednostki według wielkości | | |
|-----------------------------------------------------------------------------------------------|--------------|-------------|--------------|----------------------------|-------------|--------------|
| | | publiczny | prywatny | duże | średnie | małe |
| OGÓŁEM | 24235 | 2389 | 21846 | 4697 | 6720 | 12818 |
| Rolnictwo, leśnictwo, łowiectwo i rybactwo | 531 | 25 | 506 | 15 | 242 | 274 |
| Górnictwo i wydobywanie | 51 | – | 51 | 43 | 2 | 6 |
| Przetwórstwo przemysłowe | 4653 | 20 | 4633 | 1632 | 1248 | 1773 |
| Wytwarzanie i zaopatrywanie w energię elektryczną, gaz, parę wodną i gorącą wodę ^Δ | 55 | 19 | 36 | 22 | 9 | 24 |
| Dostawa wody; gospodarowanie ściekami i odpadami; rekultywacja ^Δ | 247 | 175 | 72 | 76 | 129 | 42 |
| Budownictwo | 3622 | – | 3622 | 243 | 836 | 2543 |
| Handel; naprawa pojazdów samochodowych ^Δ | 4947 | – | 4947 | 876 | 1765 | 2306 |
| Transport i gospodarka magazynowa | 1466 | 31 | 1435 | 146 | 378 | 942 |
| Zakwaterowanie i gastronomia ^Δ | 2717 | 8 | 2709 | 16 | 39 | 2662 |
| Informacja i komunikacja | 215 | 1 | 214 | 3 | 51 | 161 |
| Działalność finansowa i ubezpieczeniowa | 354 | 9 | 345 | 83 | 56 | 215 |
| Obsługa rynku nieruchomości ^Δ | 197 | 44 | 153 | 20 | 46 | 131 |
| Działalność profesjonalna, naukowa i techniczna | 784 | 39 | 745 | 54 | 87 | 643 |
| Administrowanie i działalność wspierająca ^Δ | 1326 | 6 | 1320 | 745 | 314 | 267 |
| Administracja publiczna i obrona narodowa; obowiązkowe zabezpieczenia społeczne | 630 | 630 | – | 298 | 328 | 4 |
| Edukacja | 1455 | 918 | 537 | 209 | 885 | 361 |
| Opieka zdrowotna i pomoc społeczna | 570 | 299 | 271 | 162 | 249 | 159 |
| Działalność związana z kulturą, rozrywką i rekreacją | 219 | 165 | 54 | 44 | 48 | 127 |
| Pozostała działalność usługowa | 196 | – | 196 | 10 | 8 | 178 |

W 2015 r. w województwie kujawsko-pomorskim przyrost liczby nowo utworzonych miejsc pracy w stosunku do poprzedniego roku wystąpił w większości sekcji, z czego największą dynamikę odnotowano w zakwaterowaniu i gastronomii (ponad 5-krotny wzrost), w górnictwie i wydobywaniu oraz działalności finansowej i ubezpieczeniowej (więcej odpowiednio o 142,9% i o 84,4%). Spadek liczby nowo utworzonych miejsc pracy wystąpił w siedmiu sekcjach, przy czym najwyższy w handlu; naprawie pojazdów samochodowych (o 42,3%) oraz opiece zdrowotnej i pomocy społecznej (o 37,2%).



W 2015 r. nowe miejsca pracy tworzono przede wszystkim w podmiotach prowadzących działalność w zakresie: handlu; naprawy pojazdów samochodowych –20,4% ogółu nowych miejsc pracy, a także przetwórstwa przemysłowego – 19,2% oraz budownictwa – 14,9%. Wśród wyżej wymienionych podmiotów dominowały jednostki stanowiące własność prywatną. W sektorze publicznym najwięcej nowych miejsc pracy zostało utworzonych w podmiotach realizujących działalność w zakresie edukacji (38,4% udziału sektora publicznego) oraz administracji publicznej i obrony narodowej; obowiązkowych zabezpieczeniach społecznych (26,4%). Jednostki duże i średnie tworzyły nowe miejsca pracy głównie w przetwórstwie przemysłowym i handlu; naprawie pojazdów samochodowych (odpowiednio 34,7% i 18,7% ogółu miejsc pracy w dużych jednostkach oraz 18,6% i 26,3% ogółu miejsc pracy w jednostkach średnich). Jednostki małe tworzyły nowe miejsca pracy głównie w handlu; naprawie pojazdów samochodowych oraz przetwórstwie przemysłowym (odpowiednio 18,0% i 13,8%).

Nowo utworzone i zlikwidowane miejsca pracy w 2015 r.



Pomimo znacznie mniejszej niż w 2014 r. liczby nowo utworzonych miejsc pracy, część z nich została niezagospodarowana. Według stanu w dniu 31 XII 2015 r. pozostało jeszcze 797 nieobsadzonych miejsc (wzrost o 78,3 % w skali roku). W końcu 2015 r. w województwie kujawsko-pomorskim najwięcej nieobsadzonych nowo utworzonych miejsc pracy posiadały podmioty prowadzące działalność w sekcjach przetwórstwo przemysłowe (79,4%) oraz administrowanie i działalność wspierająca (5,3%).

W 2015 r. w województwie kujawsko-pomorskim **zlikwidowano** 10,4 tys. miejsc pracy (spadek o 8,4 % w skali roku), z czego głównie z sektora prywatnego (82,4%). Najwięcej miejsc pracy zredukowano w jednostkach prowadzących działalność w przetwórstwie przemysłowym (18,7% ogółu), w budownictwie (16,5%) oraz w handlu; naprawie pojazdów samochodowych (15,9%). Wśród jednostek funkcjonujących w sektorze prywatnym najwięcej miejsc pracy zlikwidowały podmioty prowadzące działalność w sekcji przetwórstwo przemysłowe (22,6%), natomiast jednostki należące do sektora publicznego – w sekcji edukacja (37,1%).

Tabl. 4. Zlikwidowane miejsca pracy według sektorów własności, wielkości jednostek oraz sekcji PKD w 2015 r.

| Sekcje PKD | Ogółem | Sektor | | Jednostki według wielkości | | |
|-----------------------------------------------------------------------------------------------------|--------|-----------|----------|----------------------------|---------|------|
| | | publiczny | prywatny | duże | średnie | małe |
| OGÓŁEM | 10445 | 1836 | 8609 | 2486 | 4472 | 3487 |
| Rolnictwo, leśnictwo, łowiectwo i rybactwo | 247 | 8 | 239 | 16 | 66 | 165 |
| Górnictwo i wydobywanie | 18 | – | 18 | 6 | 2 | 10 |
| Przetwórstwo przemysłowe | 1958 | 9 | 1949 | 663 | 783 | 512 |
| Wytwarzanie i zaopatrywanie w energię elektryczną, gaz, parę wodną i gorącą wodę ^Δ | 13 | 9 | 4 | 7 | 2 | 4 |
| Dostawa wody; gospodarowanie ściekami i odpadami; rekultywacja ^Δ | 143 | 78 | 65 | 48 | 62 | 33 |
| Budownictwo | 1725 | 20 | 1705 | 191 | 878 | 656 |



Tabl. 4. Zlikwidowane miejsca pracy według sektorów własności, wielkości jednostek oraz sekcji PKD w 2015 r. (dok.)

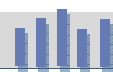
| Secte PKD | Ogółem | Sektor | | Jednostki według wielkości | | |
|---------------------------------------------------------------------------------------|--------|-----------|----------|----------------------------|---------|------|
| | | publiczny | prywatny | duże | średnie | małe |
| Handel; naprawa pojazdów samochodowych ^Δ | 1656 | – | 1656 | 189 | 818 | 649 |
| Transport i gospodarka magazynowa | 616 | 24 | 592 | 65 | 504 | 47 |
| Zakwaterowanie i gastronomia ^Δ | 340 | – | 340 | 42 | 12 | 286 |
| Informacja i komunikacja | 71 | 3 | 68 | 4 | 48 | 19 |
| Działalność finansowa i ubezpieczeniowa | 168 | 47 | 121 | 100 | 14 | 54 |
| Obsługa rynku nieruchomości ^Δ | 115 | 19 | 96 | 15 | 29 | 71 |
| Działalność profesjonalna, naukowa i techniczna | 526 | 88 | 438 | 55 | 159 | 312 |
| Administrowanie i działalność wspierająca ^Δ | 653 | – | 653 | 364 | 95 | 194 |
| Administracja publiczna i obrona narodowa; obowiązkowe zabezpieczenia społeczne | 369 | 369 | – | 187 | 172 | 10 |
| Edukacja | 800 | 682 | 118 | 171 | 581 | 48 |
| Opieka zdrowotna i pomoc społeczna | 565 | 426 | 139 | 352 | 150 | 63 |
| Działalność związana z kulturą, rozrywką i rekreacją | 99 | 54 | 45 | 7 | 50 | 42 |
| Pozostała działalność usługowa | 363 | – | 363 | 4 | 47 | 312 |

W 2015 r. **utworzono** o 13790 więcej miejsc pracy niż zlikwidowano; w sektorze prywatnym utworzono o 13237 więcej miejsc niż zlikwidowano, a w sektorze publicznym o 553 więcej. W przedsiębiorstwach dużych przybyło 2211 stanowisk, natomiast w małych i średnich przybyło odpowiednio 9331 i 2248 stanowisk. Wśród rozpatrywanych sekcji, w 18 przypadkach różnica między liczbą nowo utworzonych miejsc pracy, a zlikwidowanych wskazywała na zwiększenie liczby stanowisk, z czego największą różnicę zanotowano w sekcji handel; naprawa pojazdów samochodowych (przybyło 3291 stanowisk). Niekorzystny bilans odnotowano tylko w sekcji pozostała działalność usługowa (spadek o 167 stanowisk).

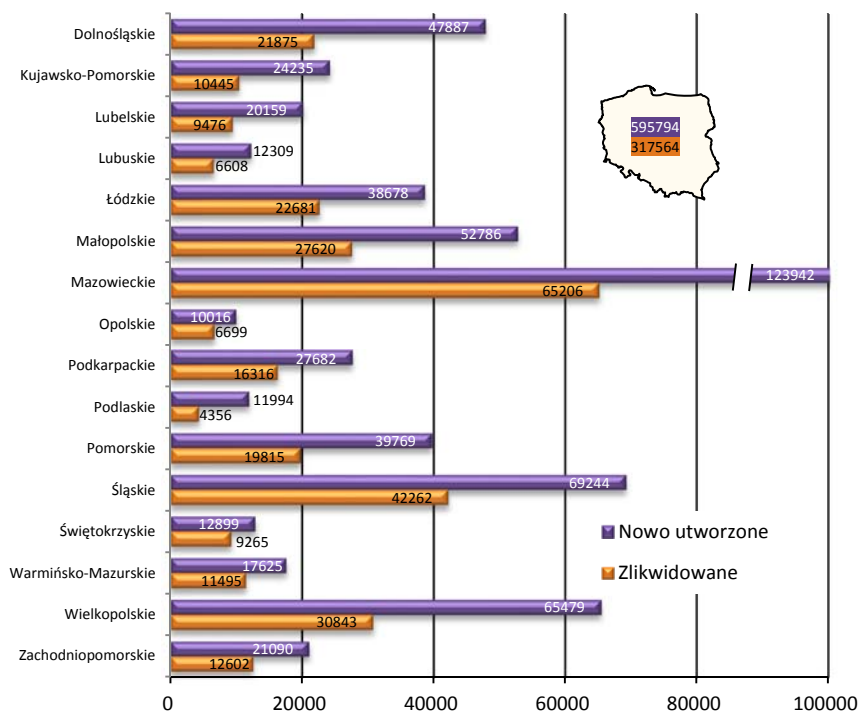
W 2015 r. w kraju utworzono 595,8 tys. miejsc pracy, z czego aż 20,8% powstało w województwie mazowieckim. Najmniejszy udział w tworzeniu nowych miejsc pracy (1,7%) miało województwo opolskie. Jednostki prowadzące działalność gospodarczą w województwie kujawsko-pomorskim stworzyły 4,1% ogólnej liczby nowo utworzonych miejsc pracy w Polsce, zajmując tym samym 9 pozycję w kraju.

Rozpatrując zlikwidowane miejsca pracy w kraju (317,6 tys.), zauważyć można, iż najkorzystniejsza sytuacja wystąpiła w województwie podlaskim (1,4% ogólnej liczby zlikwidowanych miejsc pracy), zaś najwięcej miejsc pracy ubyło w województwie mazowieckim (20,5%). Województwo kujawsko-pomorskie uplasowało się na 6 miejscu, z udziałem wynoszącym 3,3% w ogólnej liczbie zlikwidowanych miejsc pracy.

W Polsce utworzono o 278,2 tys. więcej nowych miejsc pracy niż ich zlikwidowano. We wszystkich województwach bilans miejsc pracy kształtował się pozytywnie, a najkorzystniej sytuacja prezentowała się w województwie mazowieckim (o 58,7 tys. stanowisk więcej), wielkopolskim (o 34,6 tys.) i śląskim (o 27,0 tys.).



Nowo utworzone i zlikwidowane miejsca pracy według województw w 2015 r.



Autorzy opracowania: Elżbieta Królikowska, tel. 52 3669368, Joanna Krzyś, tel. 52 3669314
 – Ośrodek Badań i Analiz Rynku Pracy – pod kierunkiem dra Dominika Śliwickiego

Redakcja techniczna, skład i grafika komputerowa: Anna Nakielska, Jacek Pruski
 Kujawsko-Pomorski Ośrodek Badań Regionalnych

Informatorium: e-mail InformatoriumUSBDG@stat.gov.pl, tel. 52 3669400