

www.stat.gov.pl/bydgosz

OPRACOWANIA SYGNALNE

Badanie „**Struktury wynagrodzeń według zawodów**” realizowane z częstotliwością dwuletnią na **formularzu Z-12** ma charakter reprezentacyjny i obejmuje podmioty gospodarki narodowej o **liczbie pracujących powyżej 9 osób**. Dane zbierane w niniejszym badaniu dotyczą osób pełnozatrudnionych oraz niepełnozatrudnionych, które przepracowały cały miesiąc październik 2010 r.

Wyniki badania struktury wynagrodzeń pozwalają na analizę zróżnicowania poziomu wynagrodzeń i ich struktury według cech osób fizycznych, takich jak: płeć, poziom wykształcenia, wykonywany zawód, staż pracy oraz charakterystyk zakładów pracy tych osób, czyli: rodzaju działalności, sektora własności i położenia geograficznego. Na ich podstawie charakteryzowana jest również struktura zatrudnienia według ww. kategorii, opracowywane są rozkłady zatrudnionych według wysokości wynagrodzenia oraz podstawowe mierniki zróżnicowania płac.

Do **pracujących** zalicza się: osoby zatrudnione na podstawie stosunku pracy (umowy o pracę, powołania, wyboru i mianowania) łącznie z pracownikami sezonowymi i zatrudnionymi dorywczo, pracujących na własny rachunek, agentów pracujących na podstawie umów agencyjnych i umów na warunkach zlecenia, osoby wykonujące pracę nakładczą oraz członków spółdzielni produkcji rolniczej.

Przeciętne wynagrodzenie brutto za październik 2010 r. ujmują wynagrodzenia osobowe, w tym: wynagrodzenie zasadnicze, dodatki za pracę zmianową i premie regulaminowe. Uwzględniono również w składnikach wynagrodzeń kwotę składek na ubezpieczenie emerytalne, rentowe i chorobowe opłacone przez ubezpieczonego od wynagrodzeń. W wynagrodzeniach miesięcznych nie uwzględniono takich wypłat jak: nagrody jubileuszowe, gratyfikacje, odprawy wypłacone przy przejściu na emeryturę, jednorazowe wynagrodzenia (wyrównawcze) wypłacone w związku ze zgłoszeniem i przyjęciem projektu wynalazczego powodującego zmianę norm pracy, ekwiwalenty za niewykorzystany urlop.

Najczęściej stosowanym w analizie wynagrodzeń parametrem pozycyjnym jest **decyl**. Decyle dzielą uporządkowaną zbiorowość od wielkości najmniejszej do największej na 10 równych części (grup decylowych). Jednym ze wskaźników względnych opartych na decylach jest **współczynnik zróżnicowania decylowego**, który informuje o rozpiętości płac. Liczony jest jako iloraz decyla IX do decyla I (w %).

W badaniu „Struktury wynagrodzeń według zawodów” za październik 2010 r. została zastosowana „Klasyfikacja zawodów i specjalności na potrzeby rynku pracy” wprowadzona na podstawie Rozporządzenia Ministra Pracy i Polityki Społecznej z dnia 27 kwietnia 2010 r. w sprawie klasyfikacji zawodów i specjalności na potrzeby rynku pracy oraz zakresu jej stosowania (Dz. U. Nr 82, z dnia 17 maja 2010 r., poz. 537). Klasyfikacja jest pięciopozomowym hierarchicznie usystematyzowanym zbiorem zawodów i specjalności występujących na rynku pracy. Grupuje poszczególne zawody (specjalności) w coraz bardziej zagregowane grupy oraz ustala ich symbole i nazwy (w ramach wielkich grup zawodów wyodrębnia się grupy duże – średnie, w ramach średnich – elementarne, w ramach elementarnych – poszczególne specjalności).

Informacje w niniejszym opracowaniu zaprezentowane według rodzajów działalności w pozycji „Pozostałe usługi” obejmują następujące sekcje PKD2007: „Działalność profesjonalna, naukowa i techniczna”, „Działalność w zakresie usług administrowania i działalność wspierająca”, „Administracja publiczna i obrona narodowa; obowiązkowe zabezpieczenia społeczne”, „Edukacja”, „Opieka zdrowotna i pomoc społeczna” oraz „Działalność związana z kulturą, rozrywką i rekreacją”.

STRUKTURA ZATRUDNIENIA

W październiku 2010 r. w województwie kujawsko-pomorskim **zatrudnionych** było 410,7 tys. osób, co stanowiło 5,1% ogółu zatrudnionych w kraju (7986,1 tys. osób). Udział zatrudnionych mężczyzn i kobiet był jednakowy i wyniósł równo po 50,0%. Większość zatrudnionych pracowało w **sektorze prywatnym** – 246,8 tys. osób (60,1% ogółu zatrudnionych), a wśród nich ponad połowę stanowili mężczyźni (59,6%). W sektorze **publicznym**, gdzie zatrudnionych było 163,9 tys. osób, przeważały kobiety (64,5% ogółu zatrudnionych).

Tabl. 1. Zatrudnienie i przeciętne miesięczne wynagrodzenie brutto pracowników według płci oraz sektorów własności i poziomu wykształcenia w październiku 2010 r.

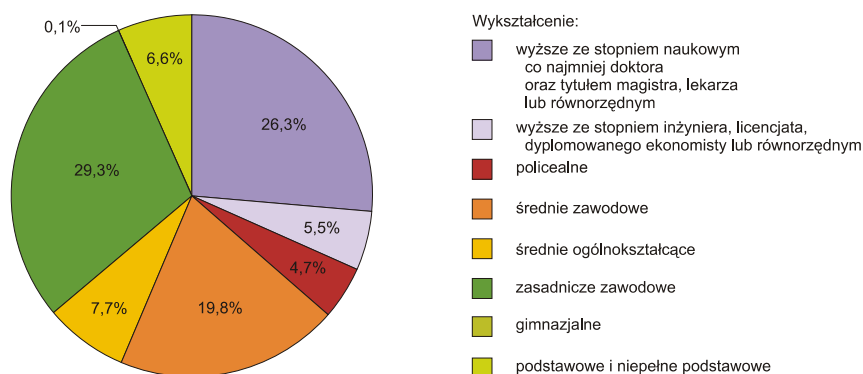
WYSZCZEGÓLNIENIE	Zatrudnieni			Przeciętne miesięczne wynagrodzenie brutto		
	ogółem	mężczyźni	kobiety	ogółem	mężczyźni	kobiety
	W liczbach bezwzględnych			W zł		
OGÓŁEM	410672	205335	205337	3121,01	3284,60	2957,42
sektor publiczny	163878	58188	105690	3595,56	3835,08	3463,69
sektor prywatny	246794	147147	99647	2805,90	3066,93	2420,45
Wyższe ze stopniem naukowym co najmniej doktora oraz tytułem magistra, lekarza lub równorzędnym	107937	36206	71731	4508,51	5374,32	4071,50
Wyższe ze stopniem inżyniera, licencjata, dyplomowanego ekonomisty lub równorzędnym	22730	10953	11777	3687,56	4314,90	3104,11
Policealne	19347	5228	14119	2826,47	3022,37	2753,94
Średnie zawodowe	81364	43657	37707	2844,79	3076,29	2576,75
Średnie ogólnokształcące	31427	13439	17988	2536,87	2829,60	2318,17
Zasadnicze zawodowe	120286	80249	40037	2364,36	2568,96	1954,25
Gimnazjalne	509	454	55	2008,13	2012,34	1973,42
Podstawowe i niepełne podstawowe	27072	15149	11923	2214,98	2468,85	1892,42
	W % ogółem					
OGÓŁEM	100,0	100,0	100,0	100,0	100,0	100,0
sektor publiczny	39,9	28,3	51,5	115,2	116,8	117,1
sektor prywatny	60,1	71,7	48,5	89,9	93,4	81,8
Wyższe ze stopniem naukowym co najmniej doktora oraz tytułem magistra, lekarza lub równorzędnym	26,3	17,7	34,9	144,5	163,6	137,7
Wyższe ze stopniem inżyniera, licencjata, dyplomowanego ekonomisty lub równorzędnym	5,5	5,3	5,7	118,2	131,4	105,0
Policealne	4,7	2,5	6,9	90,6	92,0	93,1
Średnie zawodowe	19,8	21,3	18,4	91,1	93,7	87,1
Średnie ogólnokształcące	7,7	6,5	8,8	81,3	86,1	78,4
Zasadnicze zawodowe	29,3	39,1	19,5	75,8	78,2	66,1
Gimnazjalne	0,1	0,2	0,0	64,3	61,3	66,7
Podstawowe i niepełne podstawowe	6,6	7,4	5,8	71,0	75,2	64,0

Największą liczbę zatrudnionych ze względu na **poziom wykształcenia** stanowią osoby z wykształceniem: zasadniczym zawodowym – 120,3 tys. (29,3% ogółu), wyższym ze stopniem naukowym co najmniej doktora oraz tytułem magistra, lekarza lub równorzędnym – 107,9 tys. (26,3%) i średnim zawodowym 81,4 tys. (19,8%).

Wśród mężczyzn najliczniejszą grupę zatrudnionych stanowiły osoby z wykształceniem: zasadniczym zawodowym – 39,1%, średnim zawodowym – 21,3% i wyższym ze stopniem naukowym co najmniej doktora oraz tytułem magistra, lekarza lub równorzędnym – 17,7%. Zatrudnione kobiety to przede wszystkim osoby z wykształceniem: wyższym ze stopniem naukowym co najmniej doktora oraz tytułem magistra, lekarza lub równorzędnym – 34,9%, zasadniczym zawodowym – 19,5% i średnim zawodowym – 18,4%. Największe różnice w strukturze zatrudnienia według płci dotyczyły wykształcenia wyższego ze stopniem naukowym co najmniej doktora oraz tytułem magistra, lekarza lub równorzędnym (66,5% zatrudnionych to kobiety) i zasadniczego zawodowego (66,7% osób to mężczyźni).

W sektorze publicznym przeważały osoby ze stopniem naukowym co najmniej doktora oraz tytułem magistra, lekarza lub równorzędnym, tj. 83,5 tys. zatrudnionych, czyli 50,9% udziału w tym sektorze. Z kolei w sektorze prywatnym większość stanowiły osoby z wykształceniem zasadniczym zawodowym – 96,5 tys. (39,0% udziału) i średnim zawodowym – 57,5 tys. (23,3%).

STRUKTURA ZATRUDNIONYCH WEDŁUG POZIOMU WYKSZTAŁCENIA W PAŹDZIERNIKU 2010 R.



Analizując wyniki z terenu województwa kujawsko-pomorskiego badania „Struktura wynagrodzeń według zawodów” ze względu na **wiek** pracowników zaobserwowano, że najwyższy udział wśród zatrudnionych stanowiła grupa osób w wieku 50–54 lata (62,1 tys. osób, tj. 15,1% ogółu). Powyższe zjawisko dotyczyło zarówno mężczyzn – 29,4 tys. osób (14,3% ogółu zatrudnionych mężczyzn), jak i kobiet – 32,7 tys. (15,9%).

Kolejną cechą wpływającą na poziom zatrudnienia jest **staż pracy**. Wśród ogółu zatrudnionych (w podmiotach gospodarczych powyżej 9. osób pracujących) dominowały osoby ze stażem pracy powyżej 20 lat – takich osób było 177,8 tys. (43,3% ogółu), natomiast najmniej było pracowników ze stażem pracy poniżej 2 lat – 21,4 tys. (5,2%).

Tabl. 2. Zatrudnienie i przeciętne miesięczne wynagrodzenie brutto pracowników według płci oraz rodzajów działalności w październiku 2010 r.

WYSZCZEGÓLNIENIE	Zatrudnieni			Przeciętne miesięczne wynagrodzenie brutto		
	ogółem	mężczyźni	kobiety	ogółem	mężczyźni	kobiety
	W liczbach bezwzględnych			W zł		
OGÓŁEM	410672	205335	205337	3121,01	3284,60	2957,42
Rolnictwo, leśnictwo, łowiectwo i rybactwo	7560	6150	1410	3279,98	3293,56	3220,74
Przemysł i budownictwo	160378	112718	47660	3102,09	3325,72	2573,21
Handel, naprawa pojazdów samochodowych, transport i gospodarka magazynowa, zakwaterowanie i gastronomia, informacja i komunikacja	74583	34494	40089	2566,79	2894,23	2285,05
Działalność finansowa i ubezpieczeniowa, obsługa rynku nieruchomości	9564	3546	6018	3648,67	3826,65	3543,80
Pozostałe usługi	158587	48427	110160	3361,39	3426,14	3332,93
	W % ogółem					
OGÓŁEM	100,0	100,0	100,0	100,0	100,0	100,0
Rolnictwo, leśnictwo, łowiectwo i rybactwo	1,8	3,0	0,7	105,1	100,3	108,9
Przemysł i budownictwo	39,1	54,9	23,2	99,4	101,3	87,0
Handel, naprawa pojazdów samochodowych, transport i gospodarka magazynowa, zakwaterowanie i gastronomia, informacja i komunikacja	18,2	16,8	19,5	82,2	88,1	77,3
Działalność finansowa i ubezpieczeniowa, obsługa rynku nieruchomości	2,3	1,7	2,9	116,9	116,5	119,8
Pozostałe usługi	38,6	23,6	53,7	107,7	104,3	112,7

W województwie kujawsko-pomorskim ze względu na poziom zatrudnienia według poszczególnych **rodzajów działalności** najliczniejszą grupę stanowili pracownicy zatrudnieni w przemyśle i budownictwie – 160,4 tys. osób (39,1% ogółu). Najmniej liczną grupą byli zatrudnieni w rolnictwie, leśnictwie, łowiectwie i rybactwie – 7,6 tys. osób, tj. 1,8% udziału. Biorąc pod uwagę sektor własności i rodzaj działalności, w sektorze publicznym najwięcej zatrudnionych było w pozostałych usługach – 133,1 tys. osób (81,2% udziału), zaś w sektorze prywatnym – w przemyśle i budownictwie – 143,5 tys. osób (58,3%).

Uwzględniając strukturę pracowników zatrudnionych w październiku 2010 r. według „**wielkich**” **grup zawodów** zaobserwowano, że wśród zatrudnionych przeważali specjaliści – 100,5 tys. osób (24,4%) oraz robotnicy przemysłowi i rzemieślnicy – 72,8 tys. (17,7%). Najwięcej mężczyzn pracowało jako robotnicy przemysłowi i rzemieślnicy – 57,3 tys. (27,8%), zaś kobiety zatrudnione były głównie jako specjalistki – 69,9 tys. (34,0% ogółu pracujących). W sektorze publicznym najliczniejszą grupę zawodów stanowili również specjaliści, tj. 78,9 tys. osób (48,2% udziału) oraz technicy i inny średni personel – 22,9 tys. (14,0%); łącznie obie grupy zawodów stanowiły $\frac{3}{5}$ badanej zbiorowości. Sektor prywatny to przede wszystkim robotnicy przemysłowi i rzemieślnicy – 64,3 tys. osób (26,1%) oraz operatorzy i monterzy maszyn i urządzeń – 39,4 tys. (16,0%); stanowili $\frac{2}{5}$ ogółu pracujących w całym sektorze.

PRZECIĘTNE MIESIĘCZNE WYNAGRODZENIE BRUTTO

Przeciętne miesięczne wynagrodzenie brutto za październik 2010 r. pracowników zatrudnionych w województwie kujawsko-pomorskim wyniosło 3121,01 zł i było niższe o 11,9% od średniej krajowej (3543,50 zł). Przeciętna płaca brutto **mężczyzn** (3284,60 zł) była wyższa o 11,1% od przeciętnego wynagrodzenia **kobiet** (2957,42 zł). Wyższe wynagrodzenie, tj. o 15,2% w stosunku do średniej w województwie odnotowano w **sektorze publicznym** (3595,56 zł); w sektorze **prywatnym** płace były niższe o 10,1 % (2805,90 zł). Zarówno w sektorze publicznym, jak i w prywatnym, przeciętne wynagrodzenie brutto za październik było wyższe wśród mężczyzn (na poziomie wynoszącym odpowiednio: 3835,08 zł i 3066,93 zł). Kobiety otrzymywały wynagrodzenie wynoszącym porównywalnie: 3463,69 zł i 2420,45 zł.

Tabl. 3. Zatrudnienie i przeciętne miesięczne wynagrodzenie brutto pracowników według płci oraz „wielkich” grup zawodów za październik 2010 r.

WYSZCZEGÓLNIENIE	Zatrudnieni			Przeciętne miesięczne wynagrodzenie brutto		
	ogółem	mężczyźni	kobiety	ogółem	mężczyźni	kobiety
W liczbach bezwzględnych				W zł		
OGÓŁEM	410672	205335	205337	3121,01	3284,60	2957,42
Przedstawiciele władz publicznych, wyżsi urzędnicy i kierownicy	26178	14949	11229	6380,60	7180,33	5315,94
Specjaliści	100525	30592	69933	4003,22	4446,64	3809,24
Technicy i inny średni personel	46422	19405	27017	3260,11	3630,78	2993,88
Pracownicy biurowi	30518	11681	18837	2619,02	2668,59	2588,27
Pracownicy usług osobistych i sprzedawcy	44228	16228	28000	1916,07	1929,06	1908,53
Rolnicy, ogrodnicy, leśnicy i rybacy	1223	999	224	2118,61	2147,63	1989,16
Robotnicy przemysłowi i rzemieślnicy	72820	57268	15552	2569,85	2695,69	2106,47
Operatorzy i monterzy maszyn i urządzeń	47048	39172	7876	2622,75	2732,32	2077,81
Pracownicy przy pracach prostych	41710	15041	26669	1992,88	2299,68	1819,85
W % ogółem						
OGÓŁEM	100,0	100,0	100,0	100,0	100,0	100,0
Przedstawiciele władz publicznych, wyżsi urzędnicy i kierownicy	6,4	7,3	5,5	204,4	218,6	179,7
Specjaliści	24,4	14,9	34,0	128,3	135,4	128,8
Technicy i inny średni personel	11,3	9,5	13,2	104,5	110,5	101,2
Pracownicy biurowi	7,4	5,7	9,2	83,9	81,2	87,5
Pracownicy usług osobistych i sprzedawcy	10,8	7,9	13,6	61,4	58,7	64,5
Rolnicy, ogrodnicy, leśnicy i rybacy	0,3	0,5	0,1	67,9	65,4	67,3
Robotnicy przemysłowi i rzemieślnicy	17,7	27,8	7,6	82,3	82,1	71,2
Operatorzy i monterzy maszyn i urządzeń	11,5	19,1	3,8	84,0	83,2	70,3
Pracownicy przy pracach prostych	10,2	7,3	13,0	63,9	70,0	61,5

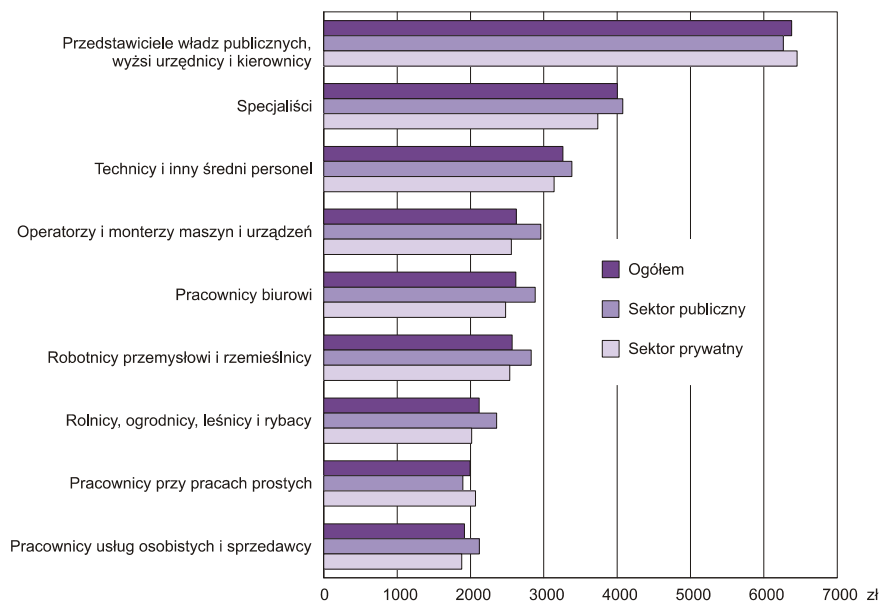
Kolejną cechą, która różnicowała wynagrodzenie był **poziom wykształcenia** zatrudnionych osób – najwyższe przeciętne miesięczne wynagrodzenie za październik ub. roku (4508,51 zł) osiągnęli pracownicy ze stopniem naukowym co najmniej doktora oraz tytułem magistra, lekarza lub równorzędnym; ich zarobki były o 44,5% wyższe niż przeciętne wynagrodzenie w województwie kujawsko-pomorskim. Pracownicy z wykształceniem gimnazjalnym uzyskali wynagrodzenie niższe od przeciętnego o 35,7%, czyli na poziomie 2008,13 zł.

Biorąc pod uwagę płeć, zarówno wśród mężczyzn, jak i kobiet, najwyższe zarobki osiągnęły osoby legitymujące się wykształceniem wyższym ze stopniem naukowym co najmniej doktora oraz tytułem magistra, lekarza lub równorzędnym; przeciętne wynagrodzenie wyższe od średniego wynagrodzenia ogółem w danej grupie odpowiednio: o 63,6% i o 37,7%.

Przeciętne miesięczne wynagrodzenie brutto zwiększało się wraz ze wzrostem **wieku i stażu pracy**. Tendencja dotyczyła zarówno mężczyzn, jak i kobiet, niezależnie od sektora własności. Zbliżony do przeciętnego poziom wynagrodzeń ogółu badanych wykazano wśród osób: w wieku 30–34 lata (na poziomie 3040,30 zł) oraz ze stażem pracy w przedziale 10–14,9 lat (3104,52 zł). Płaca osób młodych (2517,27 zł), tj. w wieku 30 lat i mniej stanowiła 80,7% przeciętnego wynagrodzenia, zaś pracowników w wieku 50 lat i starszych (3308,16 zł) była wyższa od przeciętnego wynagrodzenia w województwie kujawsko-pomorskim o 6,0%.

W październiku 2010 r. najwyższe przeciętne wynagrodzenie brutto, analizując **rodzaj prowadzonej działalności**, odnotowano w grupie sekcji: działalność finansowa i ubezpieczeniowa i obsługa rynku nieruchomości – 3648,67 zł, a najniższe w grupie połączonych sekcji PKD2007: handel, naprawa pojazdów samochodowych, transport i gospodarka magazynowa, zakwaterowanie i gastronomia oraz informacja i komunikacja – 2566,79 zł. Wśród pracowników sektora publicznego najwięcej zarabiali pracownicy zatrudnieni w rolnictwie, leśnictwie, łowiectwie i rybactwie – 4415,61 zł, a najmniej w grupie sekcji: handel, naprawa pojazdów samochodowych, transport i gospodarka magazynowa, zakwaterowanie i gastronomia oraz informacja i komunikacja – 3340,77 zł. W sektorze prywatnym natomiast najwyższe przeciętne wynagrodzenie odnotowano w grupie sekcji: działalność finansowa i ubezpieczeniowa oraz obsługa rynku nieruchomości – 3560,65 zł, zaś najniższe – w pozostałych usługach – 2281,19 zł.

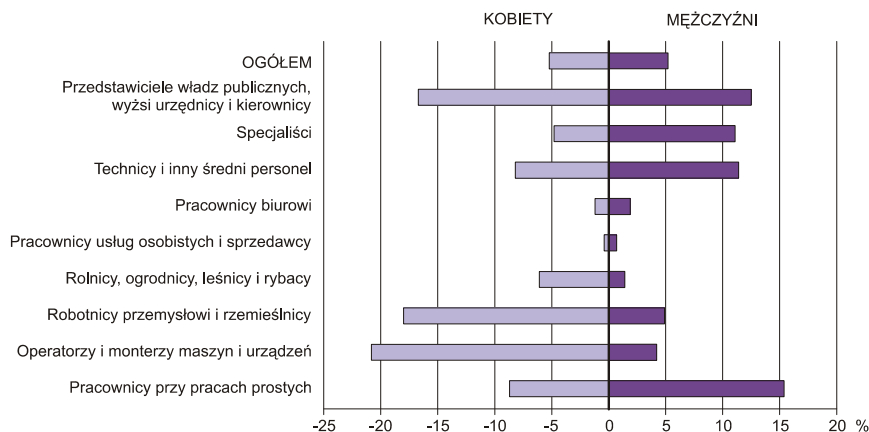
PRZECIĘTNE MIESIĘCZNE WYNAGRODZENIE BRUTTO PRACOWNIKÓW ZATRUDNIANYCH WEDŁUG „WIELKICH” GRUP ZAWODÓW ORAZ SEKTORÓW WŁASNOŚCI ZA PAŹDZIERNIK 2010 R.



Uwzględniając „wielkie” grupy zawodów najwyższe przeciętne wynagrodzenie brutto wystąpiło wśród: przedstawicieli władz publicznych, wyższych urzędników i kierowników – 6380,60 zł (o 104,4% wyższe niż przeciętne wynagrodzenie ogółem) oraz wśród specjalistów – 4003,22 zł (o 28,3% wyższe), zaś najniższe odnotowano

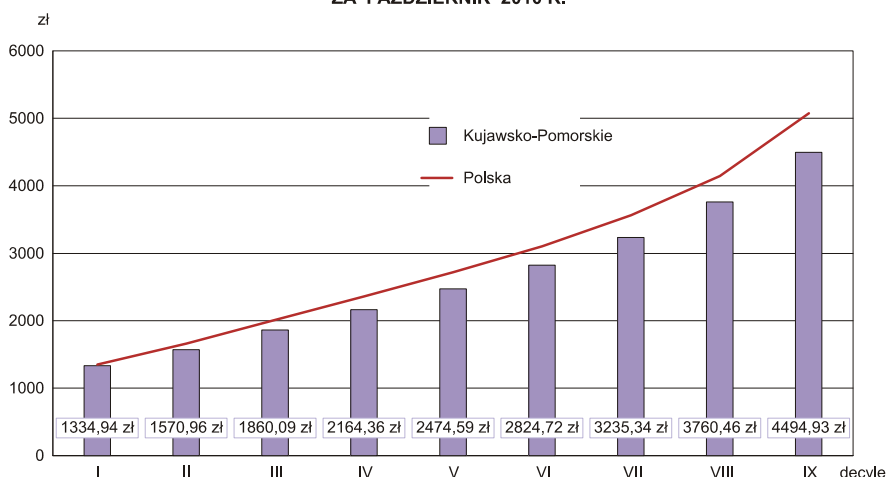
wśród: pracowników usług osobistych i sprzedawców – 1916,07 zł (o 38,6% niższe niż średnia w województwie kujawsko-pomorskim) i wśród pracowników przy pracach prostych – 1992,88 zł (o 36,1% niższe).

**ODCHYLENIA PRZECIĘTNYCH MIESIĘCZNYCH WYNAGRODZEŃ BRUTTO
PRACOWNIKÓW ZATRUDNIONYCH W DANEJ GRUPIE ZAWODÓW
ZE WZGLĘDU NA PŁEĆ ZA PAŹDZIERNIK 2010 R.**



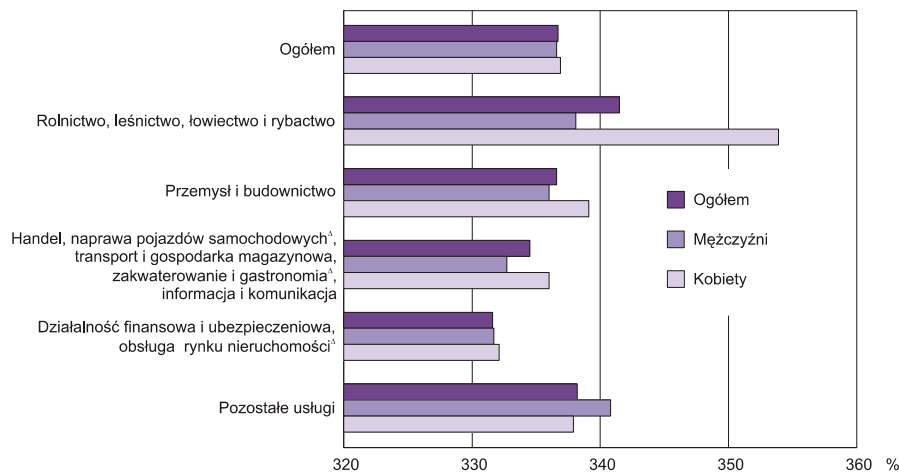
We wszystkich „wielkich grupach zawodów” przeciętne, miesięczne wynagrodzenie kobiet było niższe od przeciętnych miesięcznych wynagrodzeń ogółem w danej grupie zawodów, natomiast wynagrodzenie mężczyzn było wyższe od przeciętnego wynagrodzenia w województwie. Największe różnice przeciętnego miesięcznego wynagrodzenia mężczyzn i kobiet wystąpiły u przedstawicieli władz publicznych, wyższych urzędników i kierowników, natomiast najmniejsze różnice wystąpiły w grupie pracowników usług osobistych i sprzedawców.

**PRZECIĘTNE WYNAGRODZENIE BRUTTO NAJWYŻSZE W GRUPACH DECYLOWYCH
ZA PAŹDZIERNIK 2010 R.**



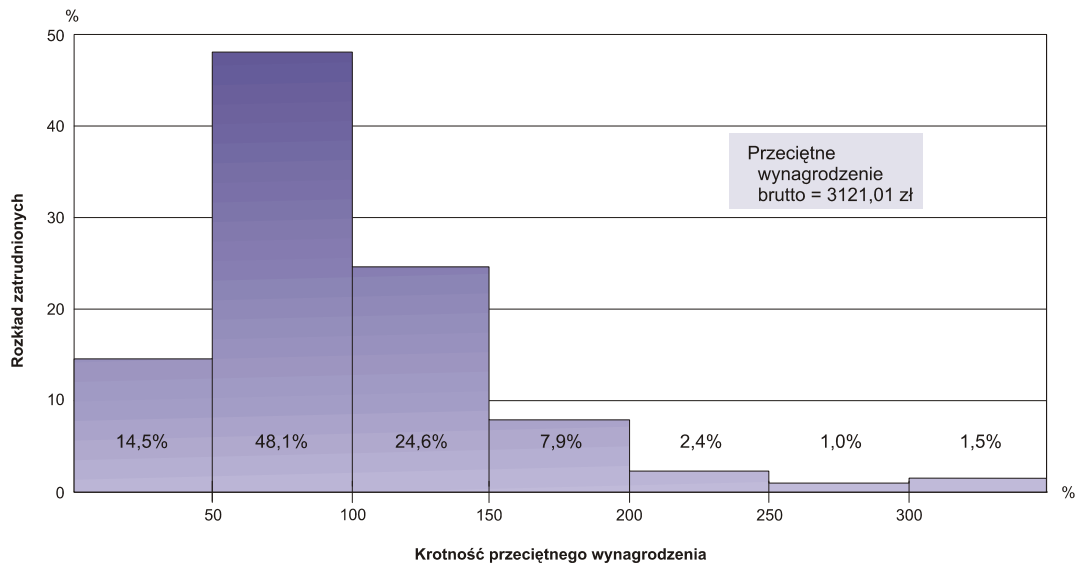
Znacznymi dysproporcjami charakteryzowały się również **indywidualne wynagrodzenia brutto** badanych zatrudnionych według grup decylowych policzonych dla podmiotów gospodarczych liczących 10 osób i więcej. W październiku analizowanego roku 10% najniżej zarabiających pracowników otrzymało co najwyżej 1334,94 zł (decyl I); wśród mężczyzn było to 1336,28 zł, a wśród kobiet – 1333,43 zł. Spośród 410,7 tys. ogólnej zbiorowości zatrudnionych 10% pracowników otrzymało wynagrodzenie co najmniej 4494,93 zł (decyl IX); mężczyźni zarabiali co najmniej 4498,38 zł, a kobiety – 4491,69 zł.

**WSPÓŁCZYNNIK ZRÓŻNICOWANIA DECYLOWEGO WYNAGRODZEŃ OGÓŁEM BRUTTO
WEDŁUG RODZAJÓW DZIAŁALNOŚCI ORAZ PŁCI ZA PAŹDZIERNIK 2010 R.**



Współczynnik zróżnicowania decylowego przeciętnego miesięcznego wynagrodzenia brutto ogółem (relacja decyla IX do decyla I) za październik 2010 r. wyniósł w województwie kujawsko-pomorskim 336,7% (dla mężczyzn było to 336,6%, a dla kobiet – 336,9%). Relacja ta liczona według sektorów własności przedstawiała się następująco: w sektorze publicznym wyniosła 333,1%, a w sektorze prywatnym – 337,0%.

**ROZKŁAD ZATRUDNIONYCH
WEDŁUG KROTNOŚCI PRZECIĘTNEGO WYNAGRODZENIA OGÓŁEM BRUTTO
ZA PAŹDZIERNIK 2010 R.**



Rozkład zatrudnionych (w %) według krotności przeciętnego wynagrodzenia ogółem brutto (3121,01 zł), wskazuje że co 20-sty zatrudniony (4,9% ogółu zatrudnionych) otrzymał miesięczne wynagrodzenie brutto co najmniej równe dwukrotnemu przeciętnemu wynagrodzeniu miesięcznemu ogółem brutto dla gospodarki narodowej w województwie kujawsko-pomorskim (tzn. $\geq 6242,02$ zł). W grupie tej 65,4% stanowili mężczyźni, a 34,6% kobiety.

STRUKTURA PRZECIĘTNEGO MIESIĘCZNEGO WYNAGRODZENIA BRUTTO

Przeciętne miesięczne wynagrodzenie osobowe brutto za październik 2010 r. w województwie kujawsko-pomorskim wyniosło 3031,80 zł, co stanowiło 97,2% przeciętnego wynagrodzenia ogółem w badanym miesiącu, w tym 2907,41 zł (93,2% udziału) to wynagrodzenie za czas nominalny. Udział wynagrodzenia w czasie nominalnym do wynagrodzenia ogółem wyniósł: wśród mężczyzn 93,8%, a wśród kobiet – 92,4%. Wynagrodzenie za czas nominalny było wyższe w przypadku mężczyzn średnio o 351,28 zł.

Rozpatrując **składniki** wynagrodzenia za czas nominalny, można zauważyć, że wynagrodzenie zasadnicze stanowiło ponad 70% przeciętnego wynagrodzenia za październik 2010 r. Najwyższą wartość dodatków za pracę zmianową oraz premie i nagrody zanotowano wśród mężczyzn (wyniosła odpowiednio: 37,27 zł i 395,58 zł). Odsetek wynagrodzeń za godziny nadliczbowe od wynagrodzenia ogółem wyniósł 4,0% (124,39 zł); wynagrodzenie za pracę w godzinach nadliczbowych było wyższe wśród mężczyzn niż kobiet – średnio o 19,63 zł.

Analizując strukturę przeciętnego miesięcznego wynagrodzenia brutto według **sektorów własności** udział wynagrodzenia zasadniczego do wynagrodzenia ogółem kształtował się na poziomie: 67,1% w sektorze publicznym oraz 75,9% w sektorze prywatnym.

Tabl. 4. Przeciętne miesięczne wynagrodzenie brutto pracowników zatrudnionych według płci i sektorów własności za październik 2010 r.

WYSZCZEGÓLNIENIE	Ogółem	Płeć		Sektor	
		mężczyźni	kobiety	publiczny	prywatny
W złotych					
Ogółem	3121,01	3284,60	2957,42	3595,56	2805,90
w tym wynagrodzenie osobowe brutto	3031,80	3217,25	2846,34	3387,05	2795,90
z ogółem:					
Wynagrodzenie za czas nominalny	2907,41	3083,05	2731,77	3229,84	2693,31
w tym:					
wynagrodzenie zasadnicze	2242,39	2363,47	2121,32	2412,82	2129,23
dodatki za pracę zmianową	31,50	37,27	25,74	31,92	31,23
premie i nagrody	317,43	395,58	239,29	231,58	374,45
Wynagrodzenie za pracę w godzinach nadliczbowych	124,39	134,20	114,57	157,21	102,59
Honoraria – mające charakter wynagrodzenia pracowniczego	15,69	18,64	12,74	29,15	6,75
Dodatkowe wynagrodzenia roczne dla pracowników jednostek sfery budżetowej	70,10	42,71	97,50	175,68	–
Wypłaty z tytułu udziału w zysku lub w nadwyżce bilansowej	3,42	6,00	0,84	3,68	3,25
W odsetkach					
Ogółem	100,0	100,0	100,0	100,0	100,0
w tym wynagrodzenie osobowe brutto	97,2	97,9	96,3	94,2	99,7
z ogółem:					
Wynagrodzenie za czas nominalny	93,2	93,8	92,4	89,8	96,0
w tym:					
wynagrodzenie zasadnicze	71,8	72,0	71,7	67,1	75,9
dodatki za pracę zmianową	1,0	1,1	0,9	0,9	1,1
premie i nagrody	10,2	12,0	8,1	6,4	13,3
Wynagrodzenie za pracę w godzinach nadliczbowych	4,0	4,1	3,9	4,4	3,7
Honoraria – mające charakter wynagrodzenia pracowniczego	0,5	0,6	0,4	0,8	0,2
Dodatkowe wynagrodzenia roczne dla pracowników jednostek sfery budżetowej	2,2	1,3	3,3	4,9	x
Wypłaty z tytułu udziału w zysku lub w nadwyżce bilansowej	0,1	0,2	0,0	0,1	0,1

Analizując strukturę przeciętnego miesięcznego wynagrodzenia brutto pracowników według „**wielkich**” **grup zawodów** stwierdzono, że w województwie kujawsko-pomorskim najwyższy udział wynagrodzeń osobowych w wynagrodzeniach ogółem odnotowano wśród operatorów i monterów maszyn i urządzeń (99,8%) oraz robotników przemysłowych i rzemieślników (99,7%). Najmniejszy odsetek zaobserwowano w grupie: specjalistów (93,7%), przedstawicieli władz publicznych, wyższych urzędników i kierowników oraz pracowników przy pracach prostych (udział w obu grupach zawodów wyniósł po 97,8%). Dla większości „wielkich” grup zawodów

odsetek wynagrodzenia zasadniczego od przeciętnego wynagrodzenia ogółem wyniósł ponad 70% (oprócz: specjalistów – 68,7% oraz operatorów i monterów maszyn i urządzeń – 69,5%).

Tabl. 5. Struktura przeciętnego wynagrodzenia miesięcznego brutto według płci oraz „wielkich” grup zawodów za październik 2010 r.

WYSZCZEGÓLNIENIE A - Ogółem B - Mężczyźni C - Kobiety	Ogółem w złotych	W tym wynagro- dzenia osobowe	Z ogółem								
			wynagrodzenie za czas nominalny				wynagro- dzenie za pracę w godzi- nach nadliczbo- wych	honoraria (pracow- nicze)	dodatkowe wynagro- dzenia roczne w jed- nostkach sfery budżetowej	wypłaty z tytułu udziału w zysku lub w nad- wyżce bilansowej	
			razem	w tym							
				wynagro- dzenie zasadnicze	dotatki za pracę zmianową	premie i nagrody					
w %											
Ogółem	A	3121,01	97,2	93,2	71,8	1,0	10,2	4,0	0,5	2,2	0,1
	B	3284,60	97,9	93,8	72,0	1,1	12,0	4,1	0,6	1,3	0,2
	C	2957,42	96,3	92,4	71,7	0,9	8,1	3,9	0,4	3,3	0,0
Przedstawiciele władz publicznych, wyżsi urzędnicy i kierownicy	A	6380,60	97,8	97,1	72,4	0,0	14,6	0,7	0,0	1,6	0,5
	B	7180,33	98,2	97,7	73,9	0,0	16,3	0,6	0,0	1,0	0,7
	C	5315,94	97,1	96,1	69,8	0,0	11,6	1,0	x	2,8	0,1
Specjaliści	A	4003,22	93,7	88,0	68,7	0,7	5,0	5,7	1,6	4,7	0,0
	B	4446,64	93,2	88,8	70,0	0,2	7,0	4,4	2,8	4,0	0,0
	C	3809,24	94,0	87,6	68,0	1,0	4,0	6,4	1,0	5,0	0,0
Technicy i inny średni personel	A	3260,11	98,0	97,3	73,5	1,3	13,2	0,7	0,0	1,9	0,1
	B	3630,78	98,8	97,9	71,4	1,9	15,7	1,0	0,0	1,0	0,1
	C	2993,88	97,3	96,8	75,3	0,7	11,0	0,5	0,0	2,6	0,0
Pracownicy biurowi	A	2619,02	98,2	96,4	75,3	0,6	12,3	1,7	x	1,8	0,1
	B	2668,59	99,0	95,2	72,0	0,9	13,8	3,8	x	1,0	0,1
	C	2588,27	97,7	97,2	77,4	0,4	11,3	0,5	x	2,2	0,1
Pracownicy usług oso- bistych i sprzedawcy	A	1916,07	99,2	95,9	75,3	0,6	11,9	3,3	x	0,8	0,0
	B	1929,06	99,2	97,9	81,6	1,3	8,3	1,3	x	0,8	0,0
	C	1908,53	99,3	94,8	71,7	0,3	14,0	4,5	x	0,7	0,0
Rolnicy, ogrodnicy, leśnicy i rybacy	A	2118,61	99,4	97,1	75,1	x	16,6	2,3	x	0,4	0,2
	B	2147,63	99,5	97,0	73,9	x	17,6	2,5	x	0,2	0,3
	C	1989,16	98,7	97,4	81,0	x	11,5	1,3	x	1,3	x
Robotnicy przemy- słowi i rzemieślnicy	A	2569,85	99,7	93,5	74,3	0,7	11,2	6,2	x	0,2	0,1
	B	2695,69	99,7	93,5	73,0	0,7	11,9	6,2	x	0,2	0,2
	C	2106,47	100,0	93,8	80,5	0,8	8,1	6,2	x	0,0	0,0
Operatorzy i monterzy maszyn i urządzeń	A	2622,75	99,8	93,7	69,5	3,7	12,2	6,1	x	0,2	0,0
	B	2732,32	99,8	93,1	68,5	3,7	12,2	6,6	x	0,2	0,0
	C	2077,81	100,0	97,7	76,2	3,7	12,1	2,3	x	0,0	x
Pracownicy przy pracach prostych	A	1992,88	97,8	94,7	74,3	1,2	11,2	3,1	x	2,1	0,0
	B	2299,68	98,6	92,8	72,3	0,9	12,2	5,8	x	1,3	0,0
	C	1819,85	97,3	96,1	75,7	1,5	10,6	1,2	x	2,7	0,0