

Aktywność ekonomiczna ludności w województwie kujawsko-pomorskim w I kwartale 2019 r.

28.06.2019 r.

54,1%

Współczynnik aktywności zawodowej (wg BAEL)

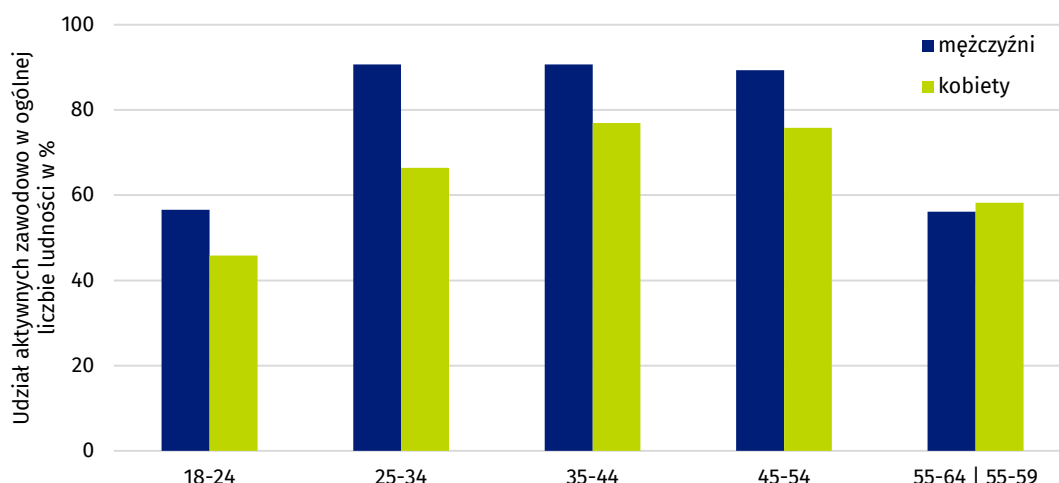
Według Badania Aktywności Ekonomicznej Ludności, w porównaniu z IV kwartałem 2018 r., liczba pracujących i bezrobotnych zmniejszyła się. Wpłynęło to na spadek wskaźnika zatrudnienia oraz stopy bezrobocia. W tym czasie przybyło natomiast osób biernych zawodowo. To z kolei przełożyło się to na spadek współczynnika aktywności zawodowej.

Aktywni zawodowo

Zbiorowość aktywnych zawodowo w województwie kujawsko-pomorskim w I kwartale 2019 r. liczyła 891 tys. osób. W stosunku do analogicznego okresu 2018 r. było to mniej o 17 tys. Wynikało to ze spadku liczby aktywnych zawodowo kobiet – ubyło ich 23 tys., podczas gdy aktywnych zawodowo mężczyzn przybyło 5 tys. W porównaniu z IV kwartałem 2018 r. populacja aktywnych zawodowo zmniejszyła się o 8 tys. Większy wpływ miał na to odpływ aktywnych zawodowo mężczyzn (o 8 tys.) niż kobiet (o 1 tys.). Współczynnik aktywności zawodowej, czyli procentowy udział aktywnych zawodowo w ogólnej liczbie ludności, wśród osób w wieku 15 lat i starszych był najniższy od II kwartału 2011 r. i wyniósł 54,1% (w kraju 55,9%). W skali roku spadł o 0,7 p. proc., a względem poprzedniego kwartału o 0,3 p. proc.

Niższą niż w I kwartale 2019 r. wartość współczynnika aktywności zawodowej odnotowano ostatnio w II kwartale 2011 r. – 54,0%

Wykres 1. Współczynnik aktywności zawodowej ludności według grup wieku i płci w województwie kujawsko-pomorskim w I kwartale 2019 r.

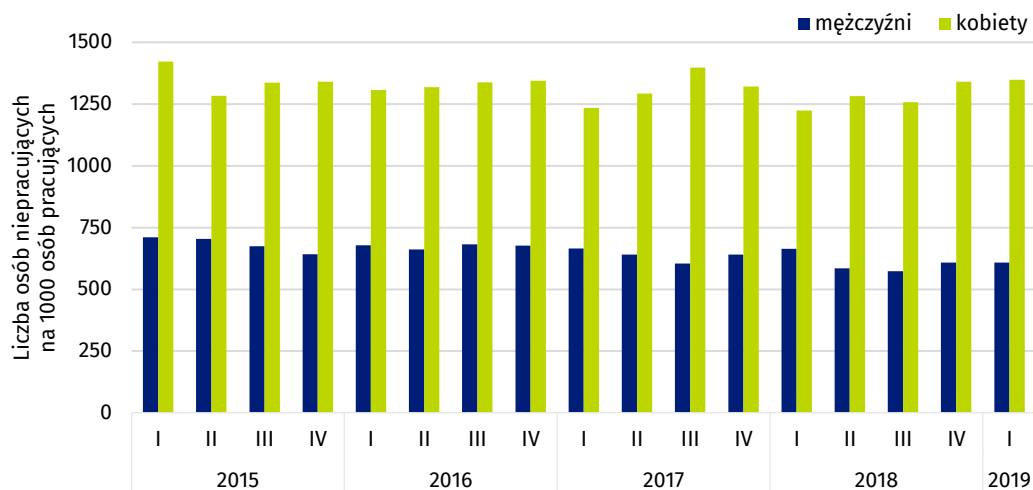


W omawianym kwartale 63,9% mężczyzn w wieku 15 lat i więcej było aktywnych zawodowo. W porównaniu z I kwartałem 2018 r. odnotowano wzrost o 1,0 p. proc., a względem IV kwartału 2018 r. spadek o 0,8 p. proc. W przypadku kobiet współczynnik aktywności zawodowej był znacznie niższy i wyniósł 44,9% (w porównywanych kwartałach odpowiednio 47,3% i 44,9%).

Na 1000 pracujących osób przypadało 926 osób niepracujących (bezrobotnych oraz biernych zawodowo). Współczynnik ten był wyższy niż w I kwartale 2018 r., kiedy wyniósł 916 i niż w ostatnim kwartale 2018 r. Wówczas na 1000 pracujących przypadały 924 osoby niepracujące.

Na 1000 osób pracujących przypadało 926 niepracujących

Wykres 2. Wskaźnik obciążenia pracujących osobami niepracującymi według płci w województwie kujawsko-pomorskim

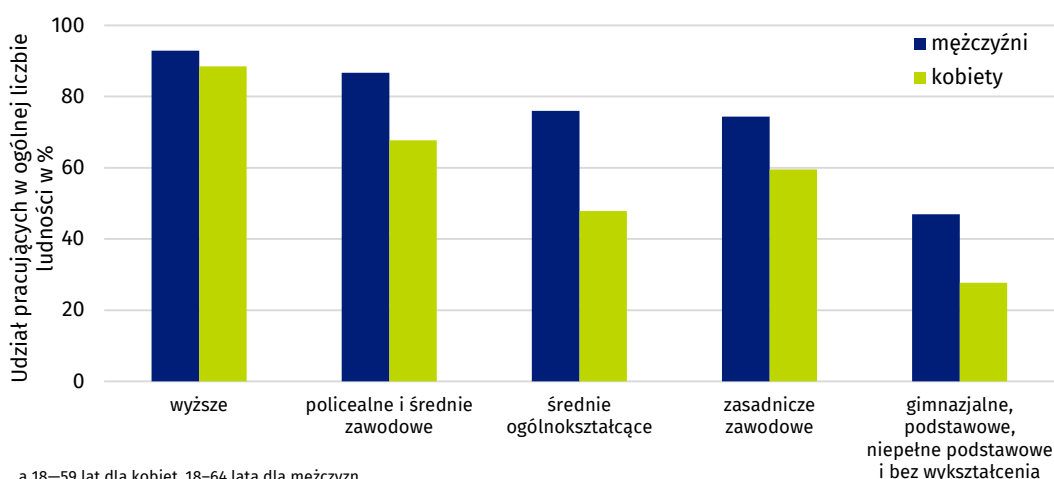


Pracujący

Według Badania Aktywności Ekonomicznej Ludności (BAEL) w I kwartale 2019 r. w województwie kujawsko-pomorskim pracowało 856 tys. osób. W odniesieniu do analogicznego okresu 2018 r. było to mniej o 9 tys. Stało się tak za sprawą zmniejszenia o 22 tys. zbiorowości pracujących kobiet, gdyż pracujących mężczyzn przybyło 14 tys. Przyczyną mniejszej o 4 tys. względem ostatniego kwartału 2018 r. populacji pracujących był spadek liczby pracujących mężczyzn i kobiet (odpowiednio o 1 i 2 tys.). Wskaźnik zatrudnienia, prezentujący procentowy udział pracujących w ogólnej liczbie ludności, wśród osób w wieku 15 lat i starszych wyniósł 51,9% (w kraju 53,7%). W porównaniu z I kwartałem 2018 r. był on niższy o 0,3 p. proc., a w stosunku do IV kwartału 2018 r. o 0,1 p. proc.

W skali roku ubyło 22 tys. pracujących kobiet

Wykres 3. Wskaźnik zatrudnienia osób w wieku produkcyjnym^a według poziomu wykształcenia i płci w województwie kujawsko-pomorskim w I kwartale 2019 r.



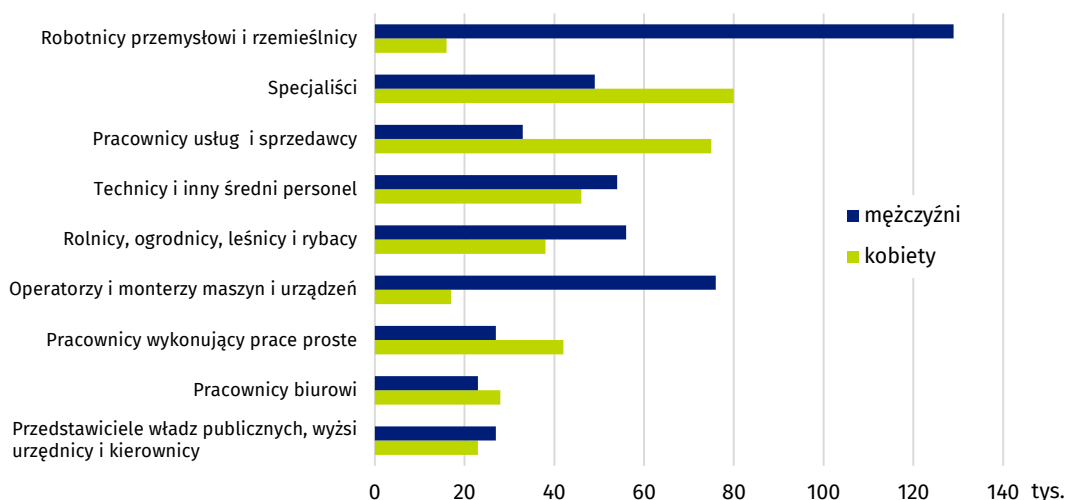
W grupie mężczyzn w wieku 15 lat i więcej wskaźnik zatrudnienia wyniósł 62,3%. W stosunku do I kwartału 2018 r. był on wyższy o 2,2 p. proc., a w odniesieniu do IV kwartału 2018 r. o 0,1 p. proc. Wśród kobiet udział pracujących był dużo niższy i osiągnął wartość 42,6%. Względem analogicznego okresu 2018 r. spadł on o 2,3 p. proc., a w porównaniu do ostatniego kwartału 2018 r. o 0,1 p. proc.

W I kwartale 2019 r. wskaźnik zatrudnienia wśród mężczyzn był o blisko 20 p. proc. wyższy niż w grupie kobiet

W sektorze prywatnym pracowało 678 tys. osób. Przeważali wśród nich mężczyźni (60,5%). W sektorze publicznym na 179 tys. pracujących większość stanowiły kobiety (55,3%). W badanym okresie z pracy najmniej utrzymywało się 691 tys. osób. Grupa pracodawców oraz pracujących na własny rachunek liczyła 154 tys. osób, a pomagających członków rodzin 12 tys. osób.

Najliczniejszą grupę zawodową tworzyli robotnicy przemysłowi i rzemieślnicy (145 tys. osób), stanowiący 16,9% pracujących.

Wykres 4. Pracujący według „wielkich” grup zawodów i płci w województwie kujawsko-pomorskim w I kwartale 2019 r.

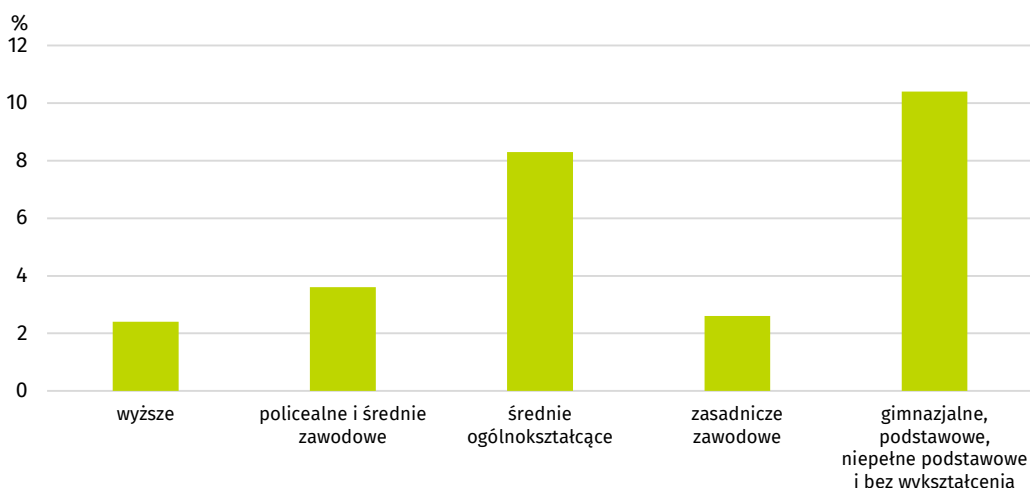


Bezrobotni

W okresie styczeń-marzec 2019 r. w województwie kujawsko-pomorskim populacja bezrobotnych według metodologii BAEL liczyła 35 tys. osób. W skali roku zmniejszyła się o 16,7%. Zdecydował o tym odpływ 8 tys. bezrobotnych mężczyzn, gdyż w tym czasie przybyło 1 tys. bezrobotnych kobiet. W stosunku do ubiegłego kwartału bezrobotnych było mniej o 12,5%. Również w tym przypadku przesądziło o tym zmniejszenie się grupy bezrobotnych mężczyzn (o 6 tys.), ponieważ bezrobotnych kobiet było więcej o 1 tys. Stopa bezrobocia wśród osób w wieku 15 lat i starszych, liczona jako udział bezrobotnych w liczbie aktywnych zawodowo, wyniosła – podobnie jak w Polsce – 3,9%. W skali roku spadła ona o 0,7 p. proc., a w stosunku do ubiegłego kwartału o 0,5 p. proc.

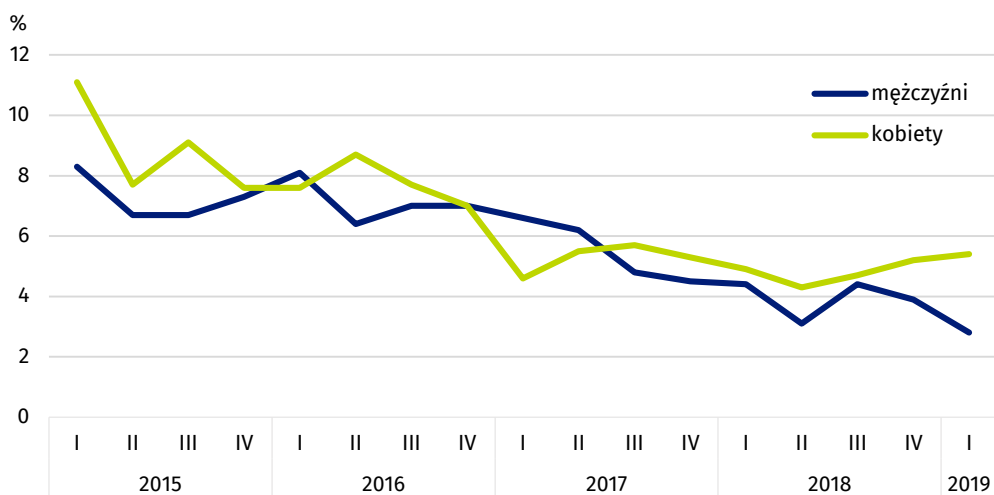
Względem I kwartału 2018 r. liczba bezrobotnych spadła o 16,7%

Wykres 5. Stopa bezrobocia (wg BAEL) według poziomu wykształcenia w województwie kujawsko-pomorskim w I kwartale 2019 r.



W porównaniu z analogicznym okresem 2018 r. stopa bezrobocia wśród mężczyzn w I kwartale 2019 r. spadła o 1,6 p. proc., do poziomu 2,8%. Wśród kobiet odnotowano wzrost o 0,5 p. proc. – do 5,4%. Względem ostatniego kwartału 2018 r. stopa bezrobocia wśród mężczyzn spadła o 1,1 p. proc., a wśród kobiet wzrosła o 0,2 p. proc.

Wykres 6. Stopa bezrobocia (wg BAEL) w województwie kujawsko-pomorskim według płci



Przeciętny czas poszukiwania pracy przez osoby bezrobotne zamieszkałe w województwie kujawsko-pomorskim wyniósł 7 miesięcy. Najczęściej pracy poszukiwano poprzez zamieszczenie, przeglądanie oraz odpowiadanie na ogłoszenia w prasie. W ten sposób zatrudnienie próbowało znaleźć 80,0% bezrobotnych. Pracy szukano również korzystając z pośrednictwa biur pracy – 68,6% bezrobotnych, z pomocy krewnych i znajomych – 57,1%, a także poprzez bezpośredni kontakt z zakładem pracy – 54,3%.

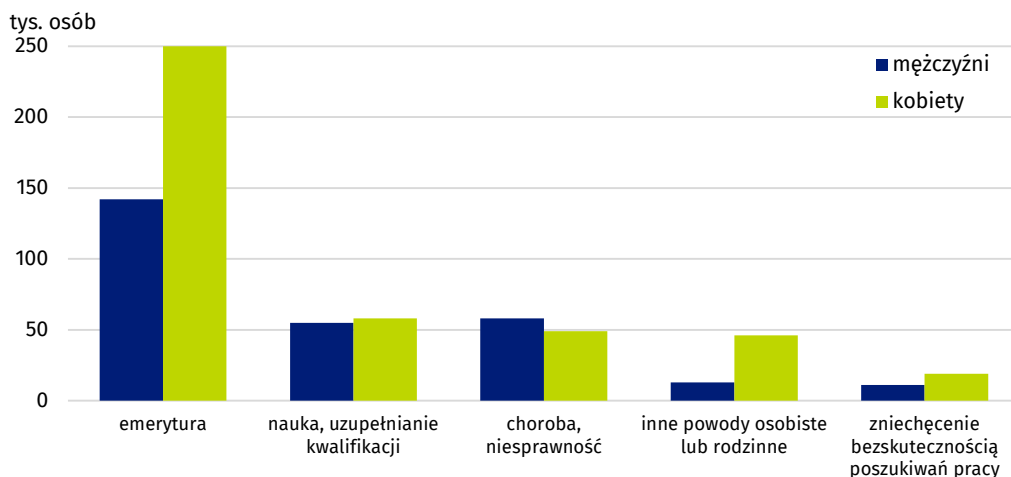
Bierni zawodowo

W I kwartale 2019 r. w województwie kujawsko-pomorskim biernymi zawodowo pozostawało 758 tys. osób (46,0% ludności w wieku 15 lat i więcej). W stosunku do analogicznego okresu 2018 r. było to o 8 tys. osób więcej. Wpłynął na to wzrost liczby biernych zawodowo kobiet (o 18 tys.). W porównaniu z ostatnim kwartałem 2018 r. przybyło 3 tys. biernych zawodowo. Wynikało to ze wzrostu populacji biernych zawodowo mężczyzn (o 5 tys.). W tym czasie grupa biernych zawodowo kobiet zmniejszyła się o 1 tys.

W okresie styczeń-marzec 2019 r. bierni zawodowo, którzy nie poszukiwali pracy, jako najczęstszą przyczynę (poza emeryturą – taki powód podało 392 tys. osób, tj. 51,9% biernych zawodowo nieposzukujących pracy) wymieniali naukę i uzupełnianie kwalifikacji (113 tys. osób, tj. 15,0%). Liczną była także grupa, która nie szukała pracy z powodu choroby i niesprawności (107 tys. osób, tj. 14,2%). Osób zniechęconych bezskutecznością poszukiwań pracy było 30 tys. (4,0% biernych zawodowo nieposzukujących pracy).

W I kwartale 2019 r. liczba osób zniechęconych bezskutecznością poszukiwań pracy wyniosła 30 tys.

Wykres 7. Bierność zawodowa według wybranych przyczyn i płci w województwie kujawsko-pomorskim w I kwartale 2019 r.



Tablica 1. Aktywność ekonomiczna ludności w województwie kujawsko-pomorskim w I kwartale 2019 r.

WYSZCZEGÓLNIENIE	Ogółem	Aktywni zawodowo			Bierni zawodowo
		razem	pracujący	bezrobotni	
w tysiącach					
OGÓŁEM	1648	891	856	35	758
według płci					
Mężczyźni	787	503	490	14	284
Kobiety	861	387	367	21	474
według miejsca zamieszkania					
Miasta	972	524	503	21	449
Wieś	676	367	353	13	309
według wieku					
15 - 24 lata	203	77	69	9	126
25 - 34	273	216	204	12	57
35 - 44	297	248	244	·	48
45 - 54	246	203	196	7	43
55 lat i więcej	630	146	143	·	483
Wiek produkcyjny ^a	1163	856	822	35	307
W wieku 15 - 64 lata	1297	869	835	35	427
według wykształcenia					
Wyższe	307	252	247	6	55
Policealne i średnie zawodowe	357	220	212	8	137
Średnie ogólnokształcące	159	84	77	7	76
Zasadnicze zawodowe	495	267	260	7	228
Gimnazjalne, podstawowe, niepełne podstawowe i bez wykształcenia	329	67	60	7	262

a 18–59 lat dla kobiet, 18–64 lata dla mężczyzn.

U w a g a. W opracowaniu sumy składników mogą różnić się od wielkości „ogółem”, co jest wynikiem zaokrągleń dokonywanych przy uogólnianiu wyników badania. Ze względu na reprezentacyjną metodę badania zalecana jest ostrożność w posługiwaniu się danymi w tych przypadkach, gdy zastosowano bardziej szczegółowe podziały i występują liczby niskiego rzędu (mniejsze niż 15 tys.). W przypadku, gdy liczby po uogólnieniu wyników z próby wynoszą poniżej 5 tys., zostały one zastąpione znakiem kropki („·”), co oznacza, że konkretna wartość nie może być pokazana z uwagi na losowy błąd próby.

Opracowanie merytoryczne:
**Kujawsko-Pomorski Ośrodek
Badań Regionalnych**
Radostaw Żmuda-Trzebiatowski
Tel.: 52 366 94 91
e-mail: R.Zmuda-Trzebiatowski@stat.gov.pl

Rozpowszechnianie:
Zespół do spraw obsługi mediów
Tel: 52 366 93 49
e-mail: media_USBdg@stat.gov.pl

**Kujawsko-Pomorski Ośrodek
Badań Regionalnych**

tel.: (+48 52) 366 93 03

faks: (+48 52) 366 93 56

e-mail: kpobr@stat.gov.pl



www.bydgoszcz.stat.gov.pl



@BYDGOSZCZ_STAT



@GlownyUrzadStatystyczny

Powiązane opracowania

[Zeszyt metodologiczny. Badanie Aktywności Ekonomicznej Ludności](#)

[Monitoring Rynku Pracy - Kwartalna informacja o rynku pracy w pierwszym kwartale 2019 r.](#)

[Aktywność ekonomiczna ludności Polski IV kwartał 2018 roku](#)

Temat dostępny w bazach danych

[Bank Danych Lokalnych](#)

[Bank Danych Makroekonomicznych](#)

[Dziedzinowe Bazy Wiedzy](#)

Ważniejsze pojęcia dostępne w słowniku

[Aktywność ekonomiczna](#)

[Bezrobotni według BAEL](#)

[Ludność aktywna zawodowo według BAEL](#)

[Ludność bierna zawodowo według BAEL](#)

[Pracujący według BAEL](#)

[Stopa bezrobocia według BAEL](#)

[Wiek produkcyjny](#)

[Wskaźnik zatrudnienia](#)

[Współczynnik aktywności ekonomicznej ludności](#)