



URZĄD STATYSTYCZNY
W BYDGOSZCZY

AKTYWNOŚĆ EKONOMICZNA LUDNOŚCI

W WOJEWÓDZTWIE KUJAWSKO-POMORSKIM
W IV KWARTALE 2014 R.

<http://bydgoszcz.stat.gov.pl/>

OPRACOWANIA SYGNALNE

Bydgoszcz, marzec 2015 r.

Szanowni Państwo

Niniejsze opracowanie powstało w oparciu o wyniki ankietowego badania statystycznego Badanie Aktywności Ekonomicznej Ludności (BAEL), realizowanego przez ankieterów statystycznych – pracowników Urzędu Statystycznego w Bydgoszczy.

Zgodnie z art. 12. ustawy o statystyce publicznej (tekst jednolity Dz.U. 2012 nr 0 poz. 591), **ankieterzy statystyczni** wykonują czynności w imieniu i na rzecz statystyki publicznej.

Podstawowym zadaniem ankieterów jest pozyskanie, niemożliwych do uzyskania w innym trybie, kompletnych i rzetelnych informacji poprzez **przeprowadzenie wywiadu** bezpośredniego lub telefonicznego z osobami **w losowo wybranych** (na poziomie centralnym) **gospodarstwach** domowych i rolnych. Są to informacje dotyczące m.in.:

- pracujących, bezrobotnych, poszukujących pracy (niniejsze opracowanie na podstawie BAEL),
- dochodów, wydatków, w tym spożycia artykułów żywnościowych,
- warunków życia gospodarstw domowych, ubóstwa i społecznego wykluczenia,
- opinii społeczeństwa na temat sytuacji gospodarczej i finansowej kraju oraz możliwości oszczędzania,
- stanu wiedzy mieszkańców Polski na temat zdrowego trybu życia oraz przeciwdziałaniu chorobom i stosowania profilaktyki,
- korzystania z różnych form rekreacji i wypoczynku, w tym kultury,
- sytuacji edukacyjnej,
- hodowli zwierząt gospodarskich,
- zasiewów i zebranych plonów.

Wszystkie zebrane przez ankieterów dane objęte są **ściśle tajnością statystyczną** i wykorzystywane wyłącznie do wykonania zestawień zbiorczych i publikacji statystycznych, np. biuletynów, roczników statystycznych oraz obliczeń wskaźników niezbędnych do funkcjonowania gospodarki krajowej.

W związku z istotną rolą badań ankietowych w systemie badań statystycznych statystyki publicznej zwracam się do Państwa z prośbą o **udział i wsparcie udziału społeczeństwa** w badaniach statystyki publicznej.

Ankieterzy w czasie wizyty w wylosowanym mieszkaniu winni okazać **legitymację i upoważnienie** do wykonywanej pracy. Ich tożsamość można również potwierdzić w Urzędzie Statystycznym w Bydgoszczy i jego Oddziałach u koordynatorów badań ankietowych pod numerami telefonów:

Bydgoszcz – 52 3669 333, 52 3669 408, 52 3669 482, 52 3669 389,

Inowrocław – 533 304 738,

Toruń – 56 6117 146,

Włocławek – 54 2356 457.

Uprzejmie proszę o wsparcie realizacji **zadań publicznych** nałożonych na polską statystykę publiczną i przychylność wobec ankieterów. Państwa życzliwe nastawienie pozwoli na efektywną realizację zadań oraz lepsze dostosowanie badań do potrzeb zgłaszanych przez użytkowników informacji statystycznych.

Z poważaniem

Dyrektor

Urzędu Statystycznego w Bydgoszczy

W. Zwara
Wioletta Zwara



Przedmiotem **Badania Aktywności Ekonomicznej Ludności**, prowadzonego od 1992 r. przez wszystkie urzędy statystyczne w Polsce, jest fakt wykonywania, posiadania bądź poszukiwania pracy w badanym tygodniu przez osoby w wieku 15 lat i więcej. Badanie prowadzone jest metodą reprezentacyjną w cyklu kwartalnym, a jego wyniki uogólniane są na populację generalną. W każdym z 13 tygodni kwartału badana jest 1/13 część próby mieszkań, dzięki czemu możemy obserwować zmiany na rynku pracy w okresie całego kwartału.

Za **ludność aktywną zawodowo** (tzw. siłę roboczą) uważa się wszystkie osoby uznane za pracujące lub bezrobotne, zgodnie z definicjami podanymi poniżej.

Do **pracujących** zaliczono wszystkie osoby w wieku 15 lat i więcej, które w okresie badanego tygodnia:

- wykonywały przez co najmniej 1 godzinę jakkolwiek pracę przynoszącą dochód lub zarobek, tzn. były zatrudnione w charakterze pracownika najemnego, pracowały we własnym lub dzierżawionym gospodarstwie rolnym albo prowadziły własną działalność gospodarczą poza rolnictwem, pomagały (bez wynagrodzenia) w prowadzeniu rodzinnego gospodarstwa rolnego lub rodzinnej działalności gospodarczej poza rolnictwem,
- miały pracę, ale jej nie wykonywały:
 - z powodu choroby, urlopu macierzyńskiego lub wypoczynkowego,
 - z innych powodów, przy czym długość przerwy w pracy wynosiła:
 - do 3 miesięcy,
 - powyżej 3 miesięcy, ale osoby te były pracownikami najemnymi i w tym czasie otrzymywały co najmniej 50% dotychczasowego wynagrodzenia.

Do pracujących – zgodnie z międzynarodowymi standardami – zaliczani byli również uczniowie, z którymi zakłady pracy lub osoby fizyczne zawarły umowę o naukę zawodu lub przyuczenie do określonej pracy, jeżeli otrzymywali wynagrodzenie. Ze względu na przyjęte założenia metodologiczne badania, liczba pracujących uzyskana w wyniku BAEL nie obejmuje niektórych kategorii osób, które są wliczane do pracujących w sprawozdawczości z zakresu zatrudnienia, m.in.:

- pracujących, mieszkających w hotelach pracowniczych,
- pracujących za granicą na rzecz polskich pracodawców.

Do kategorii **bezrobotnych** zostały zaliczone osoby w wieku 15–74 lata, które spełniły jednocześnie trzy warunki:

- w okresie badanego tygodnia nie były osobami pracującymi (według powyższych kryteriów),
- aktywnie poszukiwały pracy, tzn. podjęły konkretne działania w ciągu 4 tygodni (wliczając jako ostatni tydzień badania), aby znaleźć pracę,
- były gotowe (zdolne) podjąć pracę w ciągu dwóch tygodni następujących po tygodniu badanym.

Do bezrobotnych zostały zaliczone także osoby, które nie poszukiwały pracy, ponieważ miały pracę załatwioną i oczekiwały na jej rozpoczęcie przez okres nie dłuższy niż 3 miesiące oraz były gotowe tę pracę podjąć.

Ludność **bierna zawodowo** to osoby w wieku 15 lat i więcej, które nie zostały zaklasyfikowane jako pracujące lub bezrobotne, tzn. osoby, które w badanym tygodniu:

- nie pracowały, nie miały pracy i jej nie poszukiwały,
- nie pracowały, poszukiwały pracy, ale nie były zdolne (gotowe) do jej podjęcia w ciągu 2 tygodni następujących po tygodniu badanym,
- nie pracowały i nie poszukiwały pracy, ponieważ miały pracę załatwioną i oczekiwały na jej rozpoczęcie w okresie:
 - dłuższym niż 3 miesiące,
 - do 3 miesięcy, ale nie były gotowe tej pracy podjąć.

Współczynnik aktywności zawodowej jest to procentowy udział aktywnych zawodowo w ogólnej liczbie ludności danej kategorii.

Wskaźnik zatrudnienia jest to procentowy udział pracujących w ogólnej liczbie ludności danej kategorii.

Stopa bezrobocia jest to procentowy udział bezrobotnych w liczbie aktywnych zawodowo danej kategorii.

Od II kwartału 2006 r. dane BAEL liczone są w oparciu o dokładną datę urodzenia.

Od I kwartału 2008 r. czas poszukiwania pracy liczony jest od zakończenia przerwy w poszukiwaniu pracy, o ile wystąpiła i trwała co najmniej 4 tygodnie. W związku z tym, dane te nie są w pełni porównywalne z wynikami z lat ubiegłych.

Od I kwartału 2011 r. w związku z zastosowaniem nowej klasyfikacji zawodów – KZIS 2010, dane o pracujących według zawodów nie są w pełni porównywalne z wynikami z lat ubiegłych.

Nastąpiły zmiany metodologiczne mające na celu dostosowanie populacji objętej badaniem do zaleceń Eurostatu. Począwszy od III kw. 2012 r. poza zakresem badania pozostają osoby przebywające poza gospodarstwem domowym, tj. za granicą lub w gospodarstwach zbiorowego zakwaterowania 12 miesięcy lub więcej (do II kw. 2012 r. było to 3 miesiące lub więcej). W związku z wprowadzonymi zmianami prezentowane wyniki BAEL nie są w pełni porównywalne z opublikowanymi wcześniej.



Do uogólnienia wyników badania na populację generalną zastosowano dane o ludności w wieku 15 lat i więcej, pochodzące z bilansów opracowanych na podstawie wyników Narodowego Spisu Powszechnego Ludności i Mieszkań 2011 (NSP 2011). Wszelkie dane za okres od I kwartału 2010 r. do II kwartału 2012 r. uległy zmianie w stosunku do wcześniej opublikowanych.

Uwaga: W niektórych tablicach sumy składników mogą być różne od wielkości podanych w wierszach „Ogółem”, co jest wynikiem zaokrągleń dokonywanych przy uogólnianiu wyników badania.

Z uwagi na reprezentacyjną metodę badania zalecana jest ostrożność w posługiwaniu się danymi w przypadkach, gdy zastosowano bardziej szczegółowe podziały i występują liczby niskiego rzędu (mniejsze niż 15 tys.).

TABL. 1. Podstawowe wyniki BAEL (dotyczy osób w wieku 15 lat i więcej)

WYSZCZEGÓLNIENIE	IV kwartał 2013 r.		III kwartał 2014 r.		IV kwartał 2014 r.	
	Kujawsko-Pomorskie	Polska	Kujawsko-Pomorskie	Polska	Kujawsko-Pomorskie	Polska
Współczynnik aktywności zawodowej w %	54,9	56,1	56,2	56,5	56,0	56,3
Wskaźnik zatrudnienia w %	48,2	50,6	50,7	51,9	50,0	51,7
Stopa bezrobocia w %	12,2	9,8	9,6	8,2	10,7	8,1
Aktywni zawodowo w tys.	830	17414	912	17489	907	17427
pracujący	729	15713	823	16063	811	16018
bezrobotni	101	1700	88	1426	97	1410
Bierni zawodowo w tys.	683	13621	711	13480	714	13543

Według badania BAEL w okresie październik-grudzień 2014 r. zbiorowość **aktywnych zawodowo** w województwie kujawsko-pomorskim liczyła 907 tys. osób i było to o 77 tys. więcej niż w porównywalnym okresie 2013 r. i o 5 tys. mniej w stosunku do III kwartału 2014 r. (oznacza to odpowiednio wzrost o 9,3% i spadek o 0,5%).

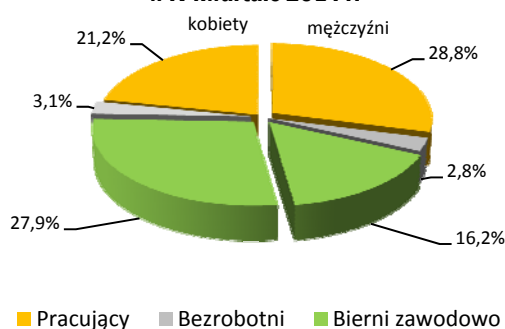
Aktywni zawodowo w województwie stanowili 5,2% ogólnej liczby osób aktywnych zawodowo w kraju (4,8% w IV kwartale 2013 r. i tyle samo co w poprzednim kwartale). W stosunku do analogicznego okresu 2013 r. liczba pracujących zwiększyła się o 82 tys., tj. do poziomu 811 tys., a liczba osób bezrobotnych zmalała w tym czasie o 4 tys., tj. do poziomu 97 tys.

W IV kwartale 2014 r. odnotowano 714 tys. **biernych zawodowo** (44,0% ogólnej liczby ludności województwa w wieku 15 lat i więcej), tj. o 31 tys. więcej niż w IV kwartale 2013 r. i o 3 tys. więcej niż w poprzednim kwartale. Osoby bierne zawodowo w kujawsko-pomorskim stanowiły 5,3% biernych zawodowo w kraju (rok wcześniej 5,0% i tyle samo co w III kwartale 2014 r.).

Aktywni zawodowo

Według badania BAEL w IV kwartale 2014 r. w województwie kujawsko-pomorskim liczba osób **aktywnych zawodowo** zwiększyła się o 9,3% w stosunku do analogicznego okresu 2013 r. (odnotowano wzrost wśród mieszkańców miast o 6,8%, a wśród mieszkańców wsi – o 12,7%). W porównaniu z III kwartałem 2014 r. liczba aktywnych zawodowo zmalała o 0,5% (w miastach zmalała o 2,1%, a na wsi wzrosła o 1,8%). Wśród aktywnych zawodowo większość stanowili mieszkańcy miast (57,0%; w kraju – 60,8%).

Aktywność ekonomiczna według płci w IV kwartale 2014 r.



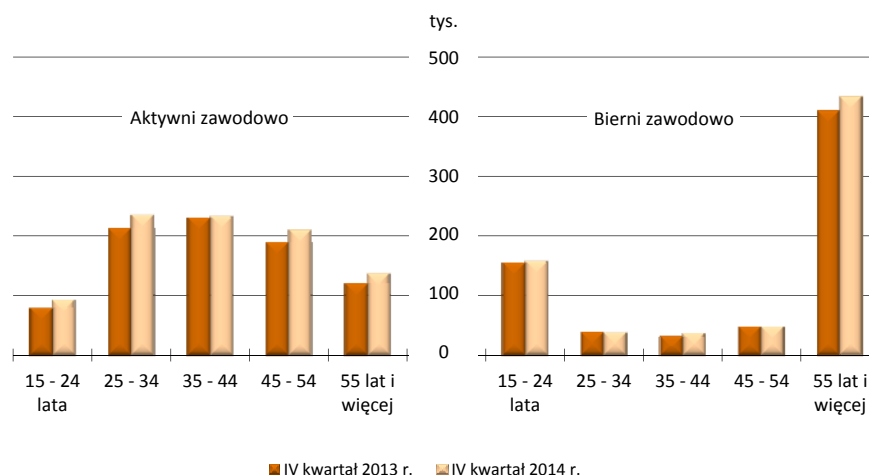


TABL. 2. Aktywność ekonomiczna ludności według płci oraz miejsca zamieszkania

WYSZCZEGÓLNIENIE A – IV kwartał 2013 r.=100 B – III kwartał 2014 r.=100	Ogółem	Aktywni zawodowo			Bierni zawodowo	Współczynnik aktywności zawodowej	Wskaźnik zatrudnienia	Stopa bezrobocia
		razem	pracujący	bezrobotni				
	w tysiącach					w %		
IV kwartał 2013 r.								
OGÓŁEM	1513	830	729	101	683	54,9	48,2	12,2
mężczyźni	721	466	414	52	255	64,6	57,4	11,2
kobiety	792	364	315	49	428	46,0	39,8	13,5
MIASTA	902	484	429	54	419	53,7	47,6	11,2
WIEŚ	611	346	300	47	265	56,6	49,1	13,6
III kwartał 2014 r.								
OGÓŁEM	1623	912	823	88	711	56,2	50,7	9,6
mężczyźni	773	515	470	45	258	66,6	60,8	8,7
kobiety	849	396	353	43	453	46,6	41,6	10,9
MIASTA	954	528	480	48	426	55,3	50,3	9,1
WIEŚ	669	383	343	40	286	57,2	51,3	10,4
IV kwartał 2014 r.								
OGÓŁEM	1621	907	811	97	714	56,0	50,0	10,7
A	107,1	109,3	111,2	96,0	104,5	x	x	x
B	99,9	99,5	98,5	110,2	100,4	x	x	x
mężczyźni	774	512	467	46	262	66,1	60,3	9,0
A	107,4	109,9	112,8	88,5	102,7	x	x	x
B	100,1	99,4	99,4	102,2	101,6	x	x	x
kobiety	847	395	344	51	452	46,6	40,6	12,9
A	106,9	108,5	109,2	104,1	105,6	x	x	x
B	99,8	99,7	97,5	118,6	99,8	x	x	x
MIASTA	944	517	461	56	426	54,8	48,8	10,8
A	104,7	106,8	107,5	103,7	101,7	x	x	x
B	99,0	97,9	96,0	116,7	100,0	x	x	x
WIEŚ	678	390	349	41	288	57,5	51,5	10,5
A	111,0	112,7	116,3	87,2	108,7	x	x	x
B	101,3	101,8	101,7	102,5	100,7	x	x	x

Spośród 907 tys. osób aktywnych zawodowo najliczniejszą grupą wiekową, liczącą 235 tys. osób, byli 25–34-latkowie – 25,9% ogólnej liczby aktywnych zawodowo (rok wcześniej 25,5%, a w III kwartale 2014 r. – 26,9%). Znaczącą grupę (233 tys.) stanowiły także osoby w wieku 35–44 lata – 25,7% ogólnej liczby (w analogicznych okresach odpowiednio 27,7% i 26,3%).

Aktywność ekonomiczna ludności według wieku





Współczynnik aktywności zawodowej w województwie kujawsko-pomorskim w IV kwartale 2014 r. ukształtował się na poziomie 56,0%, tj. o 0,3 p. proc. niższym niż w kraju (o 1,1 p. proc. wyższym niż w IV kwartale 2013 r. i o 0,2 p. proc. niższym niż w poprzednim kwartale). Mężczyźni aktywni zawodowo w wieku 15 lat i więcej stanowili 66,1% ogólnej liczby mężczyzn (w analogicznych okresach odpowiednio 64,6% i 66,6%), a wśród kobiet współczynnik aktywności zawodowej wyniósł 46,6% (w porównywanych kwartałach odpowiednio 46,0% i 46,6%). W miastach współczynnik ten wyniósł 54,8% (wobec 53,7% rok wcześniej i 55,3% w poprzednim kwartale) i był niższy niż na wsi, gdzie osiągnął wartość 57,5% (wobec odpowiednio 56,6% i 57,2%).

Rozpatrując wiek badanych, najwyższy współczynnik aktywności zawodowej (86,3%) odnotowano wśród osób w wieku 35-44 lata, najniższy natomiast (24,0%) w grupie osób w wieku 55 lat i starszych. W porównaniu z analogicznym okresem 2013 r. współczynnik w pierwszej z wymienionych grup zmalał o 1,2 p. proc., a w drugiej wzrósł o 1,3 p. proc. W stosunku do poprzedniego kwartału w pierwszej grupie współczynnik zmalał o 0,7 p. proc., a w drugiej – o 0,4 p. proc.

W województwie kujawsko-pomorskim wśród osób aktywnych zawodowo najwięcej, bo 32,2% ogólnej ich liczby, ukończyło zasadniczą szkołę zawodową (292 tys. osób); udział tej grupy w IV kwartale 2013 r. wyniósł 31,3%, a w poprzednim kwartale – 30,6%. Najmniejszą grupę (66 tys. osób; 7,3% ogólnej liczby osób aktywnych zawodowo) stanowiły osoby z wykształceniem gimnazjalnym, podstawowym i niepełnym podstawowym (w porównywanych kwartałach odpowiednio 8,1% i 7,3% ogólnej liczby).

Analizując poziom wykształcenia badanej grupy mieszkańców województwa kujawsko-pomorskiego, najwyższy współczynnik aktywności zawodowej dotyczył osób, które ukończyły szkołę wyższą i wyniósł 80,3% (odnotowano wzrost w stosunku do IV kwartału 2013 r. o 0,7 p. proc., a w porównaniu z poprzednim kwartałem – o 0,5 p. proc.). Z kolei na najniższym poziomie współczynnik ten ukształtował się wśród osób z wykształceniem gimnazjalnym, podstawowym i niepełnym podstawowym i wyniósł 19,2%, co oznacza spadek w stosunku do IV kwartału 2013 r. o 0,9 p. proc., a w porównaniu z poprzednim kwartałem – o 0,6 p. proc.

TABL. 3. Współczynnik aktywności zawodowej według wieku i poziomu wykształcenia

WYSZCZEGÓLNIENIE	2013		2014	
	IV kwartał	III kwartał	IV kwartał	
	w %			
OGÓŁEM	54,9	56,2	56,0	
Osoby w wieku:				
15–24 lata	33,8	37,5	37,1	
25–34	84,5	85,1	86,1	
35–44	87,5	87,0	86,3	
45–54	79,7	80,5	81,4	
55 lat i więcej	22,7	24,4	24,0	
produkcyjnym	72,7	73,8	73,3	
15–64 lata	66,2	67,5	67,2	
Osoby z wykształceniem:				
Wyższym	79,6	79,8	80,3	
Policealnym i średnim zawodowym	66,0	67,9	66,6	
Średnim ogólnokształcącym	50,0	54,3	56,4	
Zasadniczym zawodowym	60,6	60,3	61,1	
Gimnazjalnym, podstawowym, niepełnym podstawowym	20,1	19,8	19,2	

TABL. 4. Aktywność ekonomiczna ludności według poziomu wykształcenia

WYSZCZEGÓLNIENIE	Ogółem	Aktywni zawodowo			Bierni zawodowo
		razem	pracujący	bezrobotni	
	w tysiącach				
IV kwartał 2013 r.					
OGÓŁEM	1513	830	729	101	683
Wyższe	250	199	187	12	51
Policealne i średnie zawodowe	338	223	200	23	115
Średnie ogólnokształcące	162	81	68	13	81
Zasadnicze zawodowe	429	260	225	35	169
Gimnazjalne, podstawowe, niepełne podstawowe	334	67	50	18	267



TABL. 4. Aktywność ekonomiczna ludności według poziomu wykształcenia (dok.)

WYSZCZEGÓLNIENIE	Ogółem	Aktywni zawodowo			Bierni zawodowo
		razem	pracujący	bezrobotni	
	w tysiącach				
III kwartał 2014 r.					
OGÓŁEM	1623	912	823	88	711
Wyższe	272	217	210	7	54
Policealne i średnie zawodowe	374	254	236	18	120
Średnie ogólnokształcące	175	95	81	14	80
Zasadnicze zawodowe	463	279	246	32	185
Gimnazjalne, podstawowe, niepełne podstawowe	339	67	50	17	272
IV kwartał 2014 r.					
OGÓŁEM	1621	907	811	97	714
Wyższe	264	212	200	12	52
Policealne i średnie zawodowe	356	237	216	21	119
Średnie ogólnokształcące	179	101	86	15	78
Zasadnicze zawodowe	478	292	256	36	187
Gimnazjalne, podstawowe, niepełne podstawowe	344	66	52	13	279

Pracujący

Według badania BAEL w województwie kujawsko-pomorskim w IV kwartale 2014 r. osób **pracujących** było 811 tys., tj. 89,4% wszystkich aktywnych zawodowo w województwie (*w kraju 91,9% udziału*). Liczba pracujących zwiększyła się w stosunku do analogicznego okresu 2013 r. o 82 tys., a w odniesieniu do III kwartału 2014 r. zmalała o 12 tys. Większość pracujących, czyli 461 tys. osób, stanowili mieszkańcy miast (56,8% udziału; *w kraju 61,0%*). W tej grupie odnotowano wzrost liczebności o 7,5% w stosunku do IV kwartału 2013 r. i spadek o 4,0% w porównaniu z poprzednim kwartałem. Pracujących zamieszkałych na wsi było 349 tys., co oznacza wzrost odpowiednio o 16,3% i o 1,7%. W analizowanym kwartale 2014 r. mężczyźni stanowili 57,6% ogólnej liczby pracujących, a ich liczba (467 tys. osób) była wyższa o 12,8% w porównaniu z analogicznym okresem 2013 r. i niższa o 0,6% niż w III kwartale 2014 r. Liczba pracujących kobiet (344 tys. osób) zwiększyła się w stosunku do IV kwartału 2013 r. o 9,2%, a w porównaniu z poprzednim kwartałem spadła o 2,5%.

Najliczniejszą grupę wiekową wśród pracujących stanowiły osoby w wieku 35–44 lata (26,8% ogólnej liczby pracujących; wobec 28,9% w IV kwartale 2013 r. i 27,0% w poprzednim kwartale) oraz 25–34-latkowie (25,3% ogólnej liczby pracujących; wobec odpowiednio 24,7% i 26,6%).

Biorąc pod uwagę poziom wykształcenia wśród pracujących, najliczniejszą zbiorowość stanowiły osoby z wykształceniem zasadniczym zawodowym – 31,6% ogólnej liczby pracujących (w porównywanym okresie odpowiednio 30,9% i 29,9%).

Wskaźnik zatrudnienia w województwie kujawsko-pomorskim w IV kwartale 2014 r. wyniósł 50,0% (*w kraju 51,7%*), co oznacza wzrost o 1,8 p. proc. w porównaniu z IV kwartałem 2013 r. i spadek o 0,7 p. proc. w stosunku do poprzedniego kwartału. W grupie mężczyzn wskaźnik osiągnął poziom 60,3%, co w porównywanym okresie oznacza odpowiednio wzrost o 2,9 p. proc. i spadek o 0,5 p. proc.



W najlepszej sytuacji w badanym okresie były osoby w wieku 35–44 lata – wskaźnik zatrudnienia w tej grupie wyniósł 80,4% (odnotowano wzrost o 0,2 p. proc. w porównaniu z IV kwartałem 2013 r.; w stosunku do poprzedniego kwartału wskaźnik nie zmienił się). Najniższy wskaźnik zatrudnienia (22,1%) odnotowano wśród osób w wieku 55 lat i więcej (w stosunku do porównywanych okresów odpowiednio wzrost o 1,3 p. proc. i spadek o 0,8 p. proc.).

Analizując poziom wykształcenia ankietowanych można zauważyć, iż najwyższy wskaźnik zatrudnienia wystąpił wśród osób z wykształceniem wyższym, i wynosi 75,8%, co oznacza wzrost w porównaniu z IV kwartałem 2013 r. o 1,0 p. proc., a w stosunku do poprzedniego kwartału – spadek o 1,4 p. proc. Najniższy wskaźnik odnotowano w grupie osób z wykształceniem gimnazjalnym, podstawowym i niepełnym podstawowym – 15,1% (wzrost w stosunku do porównywanych kwartałów odpowiednio o 0,1 p. proc. oraz o 0,4 p. proc.).

W IV kwartale 2014 r. w województwie kujawsko-pomorskim w **sektorze prywatnym** pracowało 618 tys. osób, czyli 76,2% ogólnej liczby pracujących. Wśród osób pracujących w prywatnych przedsiębiorstwach 62,9% stanowili mężczyźni (62,2% w IV kwartale 2013 r. i 61,9% w poprzednim okresie). Wśród 193 tys. osób pracujących w **sektorze publicznym** większość, bo 59,6%, stanowiły kobiety (odpowiednio 59,1% i 58,5% udziału).

TABL. 5. Wskaźnik zatrudnienia według wieku i poziomu wykształcenia

WYSZCZEGÓLNIENIE	2013		2014	
	IV kwartał	III kwartał	IV kwartał	IV kwartał
	w %			
OGÓŁEM	48,2	50,7	50,0	50,0
Osoby w wieku:				
15–24 lata	22,2	27,9	27,5	27,5
25–34	71,7	76,0	75,1	75,1
35–44	80,2	80,4	80,4	80,4
45–54	74,3	74,8	74,8	74,8
55 lat i więcej	20,8	22,9	22,1	22,1
produkcyjnym	63,8	66,6	65,5	65,5
15–64 lata	58,1	60,9	60,0	60,0
Osoby z wykształceniem:				
Wyższym	74,8	77,2	75,8	75,8
Policealnym i średnim zawodowym	59,2	63,1	60,7	60,7
Średnim ogólnokształcącym	42,0	46,3	48,0	48,0
Zasadniczym zawodowym	52,4	53,1	53,6	53,6
Gimnazjalnym, podstawowym, niepełnym podstawowym	15,0	14,7	15,1	15,1

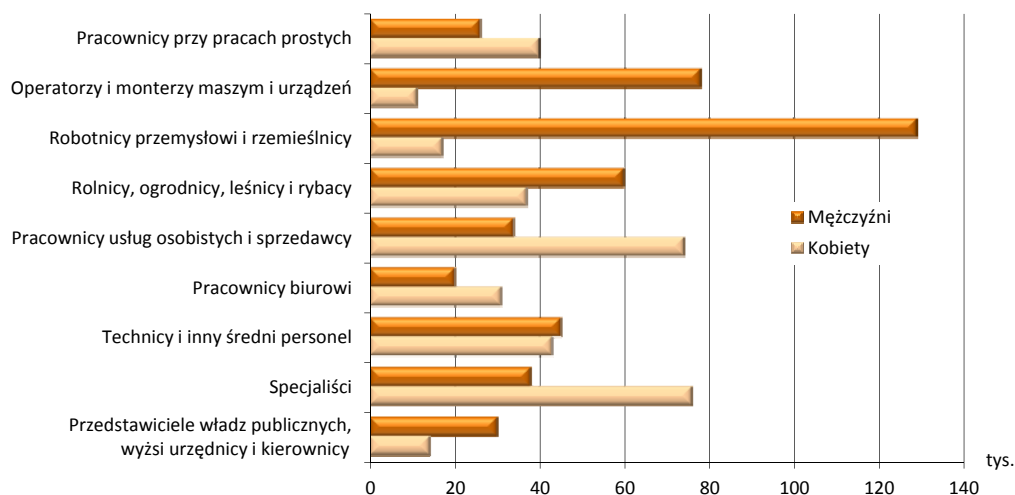
TABL. 6. Pracujący według statusu zatrudnienia

WYSZCZEGÓLNIENIE	IV kwartał 2013 r.			III kwartał 2014 r.			IV kwartał 2014 r.		
	ogółem	mężczyźni	kobiety	ogółem	mężczyźni	kobiety	ogółem	mężczyźni	kobiety
	w tysiącach								
OGÓŁEM	729	414	315	823	470	353	811	467	344
Sektor publiczny	181	74	107	195	81	114	193	78	115
Sektor prywatny	548	341	208	628	389	240	618	389	229
pracownicy najemni	386	239	147	447	276	171	438	276	162
pracodawcy i pracujący na własny rachunek	142	98	44	159	106	52	158	108	50
pomagający członkowie rodzin	21	4	17	23	6	17	22	5	17

W okresie październik-grudzień 2014 r. osób utrzymujących się z pracy najemnej było 630 tys. (w obu sektorach własności), a udział w stosunku do ogólnej liczby pracujących ukształtował się na poziomie 77,7% (77,8% wyniósł w IV kwartale 2013 r. i 77,9% w poprzednim kwartale). Grupa pracodawców oraz pracujących na własny rachunek liczyła 158 tys. osób, stanowiąc 19,5% ogólnej liczby pracujących w województwie (w analizowanych okresach odpowiednio również 19,5% i 19,3%).



Pracujący według płci i zawodów w IV kwartale 2014 r.



Najliczniejszą **grupę zawodową** w województwie kujawsko-pomorskim tworzyli robotnicy przemysłowi i rzemieślnicy – 147 tys. osób, czyli 18,1% ogólnej liczby pracujących (w IV kwartale 2013 r. – 17,1% udziału, a w III kwartale 2014 r. – 17,7%). Mężczyźni stanowili większość wśród: robotników przemysłowych i rzemieślników (87,8% pracujących w tej grupie), operatorów i monterów maszyn i urządzeń (87,6%), przedstawicieli władz publicznych, wyższych urzędników i kierowników (68,2%), rolników, ogrodników, leśników i rybaków (61,9%) oraz wśród techników i innego średniego personelu (51,1%). Kobiety przeważały natomiast wśród: pracowników usług i sprzedawców (68,5%), specjalistów (66,7%), pracowników biurowych (62,0%) oraz wśród pracowników przy pracach prostych (60,6%).

Bezrobotni

Według badania BAEL w IV kwartale 2014 r. w województwie kujawsko-pomorskim populacja **bezrobotnych** liczyła 97 tys. osób, czyli 6,9% ogólnej liczby bezrobotnych w kraju. Liczba osób pozostających bez pracy zmalała w skali roku o 4,0%, a w stosunku do ub. kwartału wzrosła o 10,2%. Wśród osób poszukujących pracy przeważali mieszkańcy miast, których udział wyniósł 57,7% (w kraju – 58,7%). W analizowanym kwartale bezrobotni mężczyźni liczyli 46 tys. osób, tj. o 11,5% mniej niż przed rokiem i o 2,2% więcej niż w III kwartale 2014 r. Liczebność bezrobotnych kobiet (51 tys.) wzrosła o 4,1% w odniesieniu do IV kwartału 2013 r. i o 18,6% w porównaniu do poprzedniego kwartału.

Wśród bezrobotnych w podziale na wiek badanych (nie licząc grupy 55-latków i osób starszych, którzy stanowili 11,3% ogólnej liczby bezrobotnych) udziały grup wiekowych w strukturze rozkładały się pomiędzy 16,5% (osoby w wieku 35–44 lata oraz w wieku 45–54 lata) a 30,9% (wśród osób w wieku 25–34 lata).

TABL. 7. Stopa bezrobocia według wieku i poziomu wykształcenia

WYSZCZEGÓLNIENIE	2013		2014	
	IV kwartał	III kwartał	IV kwartał	
	w %			
OGÓŁEM	12,2	9,6	10,7	
Osoby w wieku:				
15–24 lata	34,2	25,6	24,7	
25–34	15,1	10,6	12,8	
35–44	8,3	7,1	6,9	
45–54	6,9	6,6	7,6	
55 lat i więcej	8,3	6,4	8,0	
produkcyjnym	12,3	9,8	10,7	
15–64 lata	12,3	9,8	10,7	
Osoby z wykształceniem:				
Wyższym	6,0	3,2	5,7	
Policealnym i średnim zawodowym	10,3	7,1	8,9	
Średnim ogólnokształcącym	16,0	14,7	14,9	
Zasadniczym zawodowym	13,5	11,5	12,3	
Gimnazjalnym, podstawowym, niepełnym podstawowym	26,9	25,4	19,7	



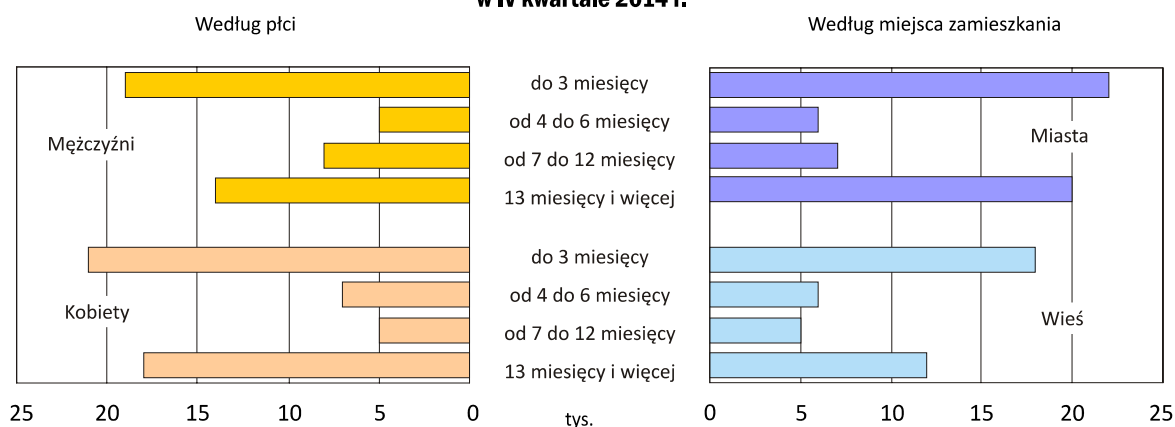
Pod względem poziomu wykształcenia nadal najliczniejszą grupę bezrobotnych (37,1% udziału) stanowiły osoby, które ukończyły zasadniczą szkołę zawodową – 36 tys. osób.

W analizowanym kwartale 2014 r. **stopa bezrobocia** w województwie kujawsko-pomorskim wyniosła 10,7%, co oznacza spadek w skali roku o 1,5 p. proc. (w kraju wskaźnik wyniósł 8,1%; spadek w skali roku o 1,7 p. proc.). W porównaniu z analogicznym okresem 2013 r. stopa bezrobocia wśród kobiet spadła o 0,6 p. proc. i wyniosła 12,9%, a wśród mężczyzn spadła o 2,2 p. proc., tj. do poziomu 9,0%. W stosunku do poprzedniego kwartału stopa bezrobocia wzrosła o 1,1 p. proc. (w kraju zmalała o 0,1 p. proc.). Wśród mężczyzn odnotowano wzrost stopy bezrobocia o 0,3 p. proc., a wśród kobiet – o 2,0 p. proc.

W IV kwartale 2014 r. nadal na najwyższym poziomie (24,7%) utrzymywała się stopa bezrobocia w grupie osób w wieku 15–24 lata; najniższy poziom odnotowano w grupie osób w wieku 35–44 lata (6,9%). Biorąc pod uwagę poziom wykształcenia, w IV kwartale 2014 r. stopa bezrobocia osiągnęła najniższą wartość w grupie osób z wykształceniem wyższym (5,7%), zaś najwyższą wartość odnotowano wśród osób mających wykształcenie gimnazjalne, podstawowe i niepełne podstawowe (19,7%).

Analizując **czas poszukiwania pracy** widać, iż najliczniejszą grupę (41,2%) stanowili poszukujący pracy do 3 miesięcy włącznie (zwiększenie udziału w porównaniu z IV kwartałem 2013 r. o 18,4 p. proc., a w stosunku do poprzedniego kwartału – o 11,7 p. proc.). W tej kategorii osób było 18 tys. mieszkańców wsi i 22 tys. mieszkańców miast. Najmniejszą grupę stanowili bezrobotni poszukujący pracy od 4 do 6 miesięcy (12,4% udziału), co oznacza zmniejszenie udziału w porównaniu z IV kwartałem 2013 r. o 6,4 p. proc., a w porównaniu z poprzednim kwartałem – o 2,4 p. proc. W tej grupie bezrobotnych mieszkańców wsi i miast było po 6 tys.

Bezrobotni według okresu poszukiwania pracy w IV kwartale 2014 r.



Przeciętny czas poszukiwania pracy w IV kwartale 2014 r. przez osoby bezrobotne zamieszkające w województwie kujawsko-pomorskim wyniósł 11,1 miesiąca.

W województwie kujawsko-pomorskim bezrobotni jako **metody poszukiwania pracy** najczęściej wybierali: zamieszczanie, odpowiadanie na ogłoszenia, przeglądanie ogłoszeń w prasie (83,5%), pośrednictwo biur pracy (77,3%), pomoc krewnych i znajomych (70,1%); rzadziej zaś poszukiwanie bezpośrednio w zakładach pracy (53,6%).

TABL. 8. Bezrobotni według wybranych metod poszukiwania pracy

WYSZCZEGÓLNIENIE	Ogółem	Metody poszukiwania pracy			
		poprzez biura pracy	poprzez ogłoszenia w prasie	poprzez krewnych i znajomych	bezpośrednio w zakładach pracy
		w tysiącach			
IV kwartał 2013 r.					
OGÓŁEM	101	86	75	62	59
MIASTA	54	45	41	33	31
WIEŚ	47	42	35	29	28



TABL. 8. Bezrobotni według wybranych metod poszukiwania pracy (dok.)

WYSZCZEGÓLNIENIE	Ogółem	Metody poszukiwania pracy			
		poprzez biura pracy	poprzez ogłoszenia w prasie	poprzez krewnych i znajomych	bezpośrednio w zakładach pracy
w tysiącach					
III kwartał 2014 r.					
OGÓŁEM	88	74	65	66	61
MIASTA	48	39	34	34	33
WIEŚ	40	36	31	32	28
IV kwartał 2014 r.					
OGÓŁEM	97	75	81	68	52
MIASTA	56	41	47	39	27
WIEŚ	41	34	34	29	25

Bierni zawodowo

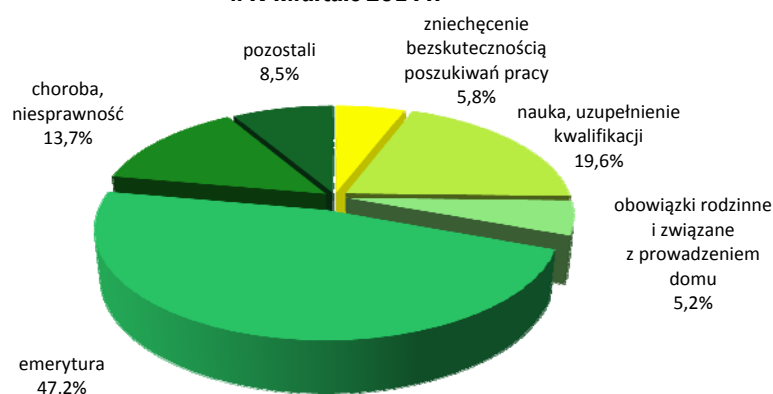
Według badania BAEL w IV kwartale 2014 r. w województwie kujawsko-pomorskim odnotowano wzrost o 4,5% populacji **biernych zawodowo** w stosunku do analogicznego okresu 2013 r., a w porównaniu z poprzednim kwartałem – o 0,4%.

Większość z 714 tys. biernych zawodowo stanowili mieszkańcy miast (59,7% udziału, w kraju – 60,7%) oraz kobiety (63,3% udziału; w kraju – 61,4%). Ponad połowa osób biernych zawodowo to osoby w wieku 55 lat i starsze (60,6% udziału; wobec 59,9% w analogicznym okresie 2013 r. i 60,9% w poprzednim kwartale). Znaczący był również udział osób w wieku 15–24 lata – 22,1% ogólnej liczby biernych zawodowo (w analizowanych kwartałach odpowiednio 22,7% i 21,1%).

W strukturze biernych zawodowo mieszkańców województwa kujawsko-pomorskiego, przyjmując za kryterium poziom wykształcenia, najliczniejszą grupę stanowiły osoby z wykształceniem gimnazjalnym, podstawowym i niepełnym podstawowym (279 tys. osób), a ich udział w ogólnej liczbie biernych zawodowo wyniósł 39,1% (w IV kwartale 2013 r. tyle samo, a w III kwartale 2014 r. – 38,3%).

W okresie październik-grudzień 2014 r. bierni zawodowo nieposzukujący pracy, jako najczęstszą przyczynę nieposzukiwania (poza emeryturą – taki powód podaje 334 tys. osób), wymieniali naukę i uzupełnianie kwalifikacji (139 tys. osób) oraz chorobę i niesprawność (97 tys. osób). Osób zniechęconych bezskutecznością poszukiwań pracy w województwie kujawsko-pomorskim było 41 tys.

Bierni zawodowo według przyczyn nieposzukiwania pracy w IV kwartale 2014 r.



Autor opracowania: Piotr Kacprowicz, tel. 52 3669367

– Wydział Badań Ankietowych

Redakcja merytoryczna, techniczna, skład i grafika komputerowa: Agnieszka Krautforst-Kłoszewska, Jacek Pruski

– Kujawsko-Pomorski Ośrodek Badań Regionalnych

Informatorium: e-mail InformatoriumUSBGD@stat.gov.pl, tel. 52 3669400