

Rolnictwo w województwie kujawsko-pomorskim w 2021 r.

11.07.2022 r.



10,1%

Spadek ilości skupionego
ziarna zbóż względem 2020 r.

W 2021 r. w województwie kujawsko-pomorskim rolnicy oddali do skupu mniej ziarna zbóż, ale więcej żywca rzeźnego niż w roku poprzednim. W skali roku, wzrosły ceny skupu pszenicy, ziemniaków, żyta, żywca wołowego i żywca drobiowego. Odnotowano spadek cen żywca wieprzowego.

Ceny surowców rolniczych mają znaczenie zarówno dla producentów, przetwórców, jak i dla konsumentów. W rolnictwie wyróżniamy ceny płacone przez jednostki skupujące za produkty rolne (ceny skupu), ceny uzyskiwane przez rolników na targowiskach, ceny producentów wyrobów spożywczych oraz ceny detaliczne wybranych towarów.

Skup produktów rolnych

W 2021 r. od producentów z województwa kujawsko-pomorskiego skupiono produkty rolne o łącznej wartości 6212,4 mln zł (w cenach bieżących, bez podatku VAT), co stanowiło 8,2% skupu krajowego.

Tablica 1. Skup produktów rolnych

| Wyszczególnienie | 2015 | 2020 | 2021 | | |
|--------------------------------|---------|---------|---------|--------------------------|------------|
| | | | ogółem | okres po- przedni=100 | Polska=100 |
| w tonach | | | | | |
| Produkty roślinne | | | | | |
| Zboża | 1180054 | 1626480 | 1462446 | 89,9 | 12,0 |
| w tym zboża podstawowe: | 959404 | 1139591 | 1016663 | 89,2 | 11,3 |
| pszenica | 753607 | 869392 | 764620 | 87,9 | 13,5 |
| żyto | 64713 | 109920 | 94660 | 86,1 | 9,3 |
| jęczmień | 41280 | 44727 | 51279 | 114,6 | 5,3 |
| owies i mieszanki zbo- żowe | 1857 | 2992 | 6561 | 219,3 | 4,9 |
| pszenżyto | 97947 | 112560 | 99543 | 88,4 | 8,4 |
| Ziemniaki | 159056 | 285273 | 330349 | 115,8 | 15,9 |
| Produkty zwierzęce | | | | | |
| Żywiec rzeźny ^a | 467543 | 427115 | 465815 | 109,1 | 7,1 |
| w tym: | | | | | |
| bydło | 66694 | 52778 | 48602 | 92,1 | 6,6 |
| trzoda chlewna | 256719 | 203819 | 246771 | 121,1 | 9,7 |
| drób | 143222 | 170222 | 169896 | 99,8 | 5,2 |

a Obejmuje bydło, cielęta, trzodę chlewną, konie i drób; w wadze żywej.

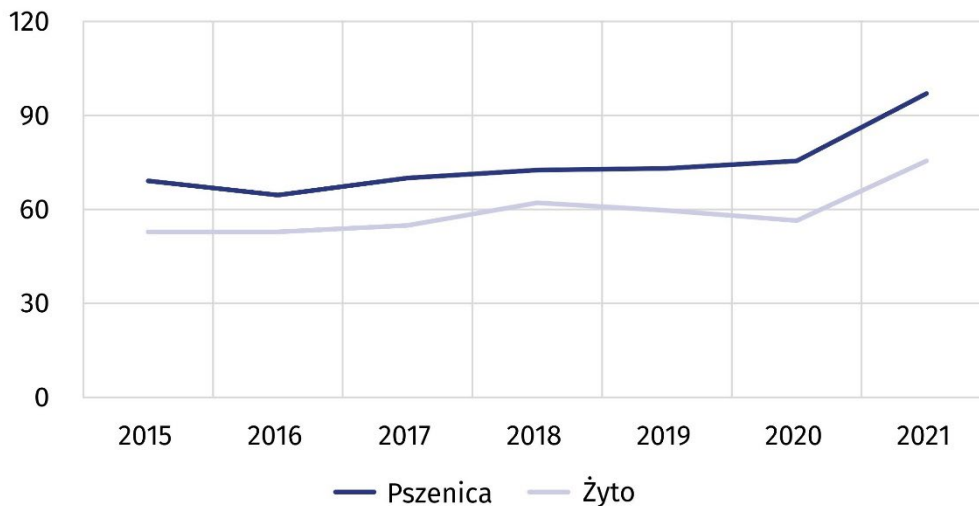
Wartość skupu produktów rolnych na 1 ha użytków rolnych wyniosła 5,9 tys. zł (o 16,0% więcej niż w kraju). Województwo kujawsko-pomorskie zajęło 4. pozycję pod tym względem. Wartość skupu produktów rolnych przypadająca na 1 ha użytków rolnych była o 1,8 tys. zł niższa niż w województwie wielkopolskim, w którym skup na 1 ha użytków rolnych był najwyższy.

Ceny produktów roślinnych

Średnie ceny skupu zbóż¹ w 2021 r., tj. pszenicy (96,98 zł za 1 dt), żyta (75,50 zł za 1 dt), pszenżyta (85,27 zł za 1 dt), jęczmienia (80,41 zł za 1 dt) i owsa² (69,72 zł za 1 dt) były wyższe niż średnie ceny tych zbóż w kraju. Przeciętne ceny skupu owsa w 2021 r. w województwie kujawsko-pomorskim były najwyższe w kraju.

Wykres 1. Ceny skupu pszenicy i żyta

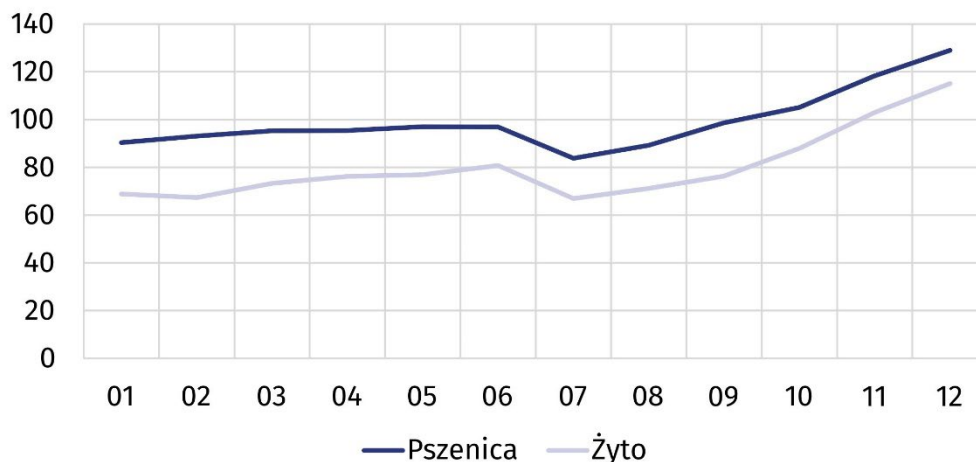
W zł za 1 dt



W skali roku, podobnie jak w kraju, wzrosły ceny pszenżyta (o 34,7%), żyta (o 33,8%) i pszenicy (o 28,4%). Jednocześnie skup tych zbóż był mniejszy niż w 2020 r. – odpowiednio o 11,6%, o 13,9% oraz o 12,1%. Skup owsa w 2021 r. w porównaniu do roku poprzedniego wzrósł o 119,3%. Jego cena wzrosła przeciętnie o 23,4% i była niższa niż w przypadku pozostałych zbóż. Względem 2015 r. ceny skupu wymienionych zbóż wzrosły o około 40% – w największym stopniu wzrosła cena pszenżyta o 46,2%.

Wykres 2. Ceny skupu pszenicy i żyta według miesięcy w 2021 r.

W zł za 1 dt



W województwie kujawsko-pomorskim najniższe przeciętne ceny skupu pszenicy i żyta odnotowano w lipcu 2021 r. i wyniosły one odpowiednio 83,86 zł za 1 dt oraz 66,93 zł za 1 dt

¹ Ziarno zbóż bez siewnego.

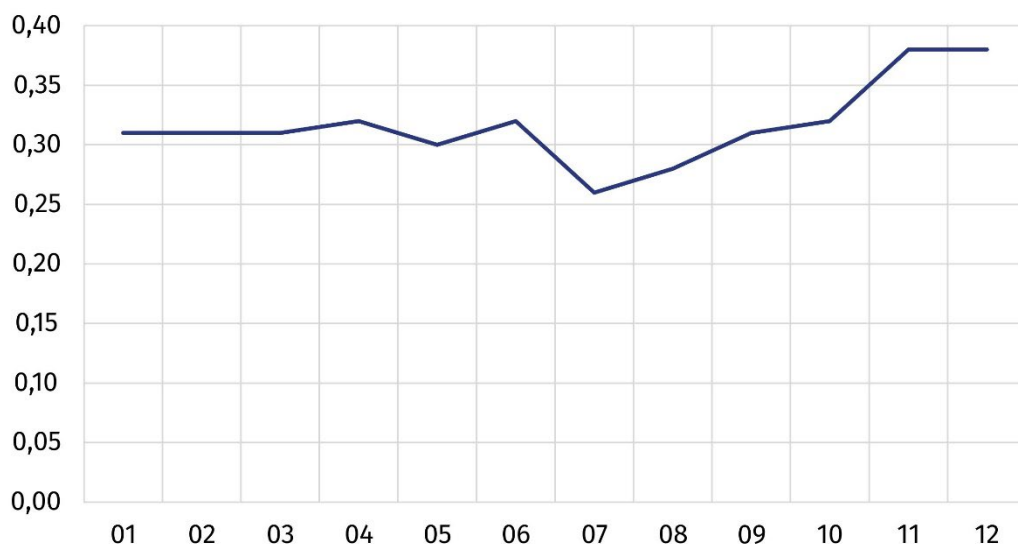
² Łącznie z mieszankami zbożowymi.

We wszystkich miesiącach 2021 r. w województwie kujawsko-pomorskim, podobnie jak w kraju, przeciętne ceny skupu ziarna pszenicy i żyta były wyższe niż w analogicznych miesiącach 2020 r. i 2015 r. Najwyższe ceny skupu obu zbóż odnotowano w grudniu 2021 r., gdy za 1 dt pszenicy płacono 129,01 zł, a za 1 dt żyta 115,13 zł. W grudniu 2021 r. przeciętne ceny pszenicy i żyta wzrosły zarówno w porównaniu do grudnia 2020 r. i 2015 r.

Jednym z czynników ekonomicznych wpływających na sytuację w rolnictwie są zmiany wskaźnika poziomu cen towarów i usług konsumpcyjnych. Wskaźnik cen towarów i usług konsumpcyjnych informuje o ile wzrosły lub zmniejszyły się ceny płacone przez konsumentów w danym okresie. Do obliczenia tego wskaźnika potrzebne są między innymi informacje o poziomach (notowaniach) cen takich samych towarów i usług w dwóch porównywanych okresach np. rok bieżący do roku poprzedniego. W 2021 r. średnioroczny wskaźnik poziomu cen towarów i usług konsumpcyjnych w stosunku do 2020 r. w województwie kujawsko-pomorskim wyniósł 105,1 (tyle samo w kraju), co oznacza wzrost cen o 5,1%.

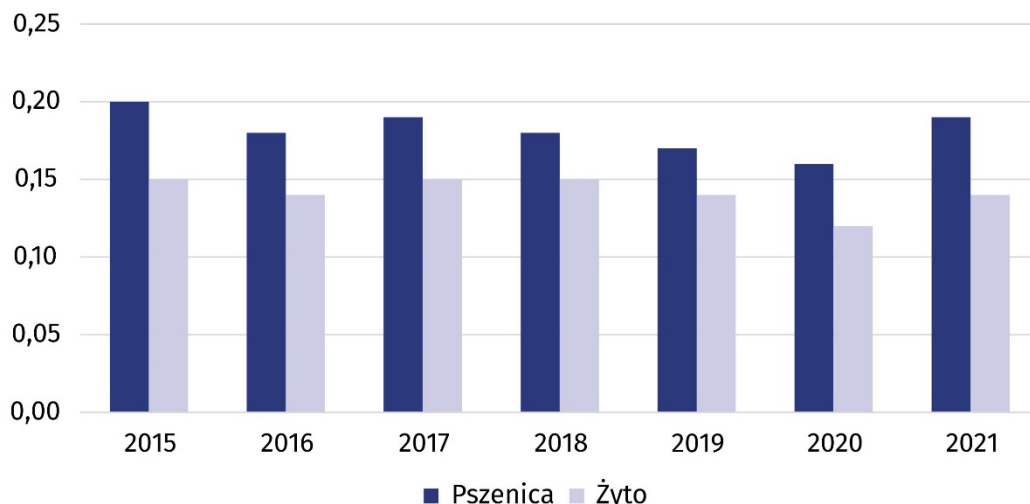
Czynnikiem przyrodniczym mającym wpływ na sytuację w rolnictwie są warunki meteorologiczne. W 2021 r. średnia temperatura powietrza zgodnie z odczytami ze stacji hydrologiczno-meteorologicznej Instytutu Meteorologii i Gospodarki Wodnej – Państwowy Instytut Badawczy w Toruniu wyniosła 8,8°C i była niższa w porównaniu z 2020 r. i z 2015 r., odpowiednio o 1,4°C i o 1,1°C. Najwyższa temperatura wystąpiła w lipcu (21,0°C) i była wyższa niż temperatura odnotowana w tym samym miesiącu 2020 r. i 2015 r., o 2,6°C i o 1,9°C. Najniższą temperaturę odnotowano w lutym (-2,2°C) i była ona niższa o 6,0°C od temperatury notowanej w lutym 2020 r. i o 3,1°C względem lutego 2015 r. Roczna suma opadów atmosferycznych w 2021 r. wyniosła 621 mm, przy czym najwięcej deszczu spadło w lipcu (127 mm), a najmniej w marcu (20 mm). W stosunku do 2020 r. suma opadów była niższa o 13 mm, ale o 242 mm wyższa niż w 2015 r.

Wykres 3. Relacje ceny pszenicy w skupie do ceny detalicznej mąki pszennej według miesięcy w 2021 r.



Do grupy produktów zbożowych uzyskiwanych z pszenicy należy m. in. mąka pszenna. Ceny detaliczne mąki pszennej w każdym miesiącu 2021 r. były wyższe niż w analogicznym miesiącu 2020 r. i 2015 r., podobnie jak ceny pszenicy w skupie. W grudniu 2021 r. w województwie kujawsko-pomorskim za cenę 1 kg pszenicy w skupie można było nabyć 0,38 kg mąki pszennej w cenie detalicznej.

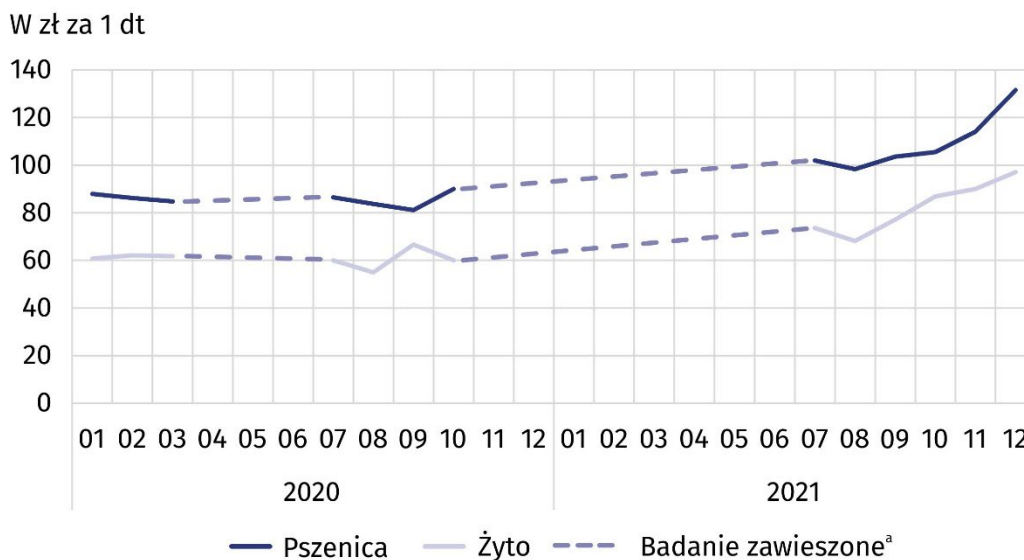
Wykres 4. Relacje ceny zbóż w skupie do przeciętnej ceny producentów chleba pszenno-żytniego



W 2021 r. utrzymał się obserwowany od kilku lat wzrost przeciętnych cen producentów chleba pszenno-żytniego. W 2021 r. wyniosła ona 5,21 zł za 1 kg i było to o 8,5% więcej w stosunku do 2020 r. i o 49,7% więcej względem 2015 r. (w kraju wzrost odpowiednio o 6,2% i o 24,9%). W porównaniu z 2020 r. zaobserwowano niższy wzrost cen producentów chleba pszenno-żytniego niż cen skupu pszenicy (o 19,9 p. proc.) i żyta (o 25,3 p. proc.). W 2021 r. w województwie kujawsko-pomorskim za cenę 1 kg pszenicy w skupie i 1 kg żyta w skupie można było nabyć odpowiednio 0,19 kg i 0,14 kg chleba pszenno-żytniego w przeciętnej cenie producentów.

Przeciętna cena producentów chleba pszenno-żytniego w województwie kujawsko-pomorskim w każdym miesiącu 2021 r. była niższa od przeciętnej ceny producentów chleba pszenno-żytniego w Polsce i różnica wahała się od 0,11 zł w marcu do 0,23 zł w czerwcu i we wrześniu

Wykres 5. Przeciętne ceny uzyskiwane przez rolników na targowiskach według miesięcy

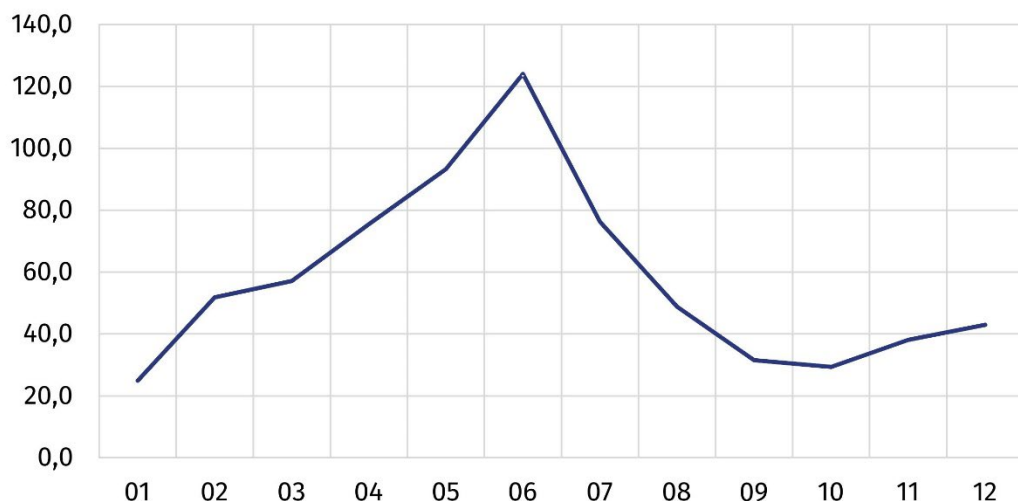


^a Badanie cen targowiskowych zawieszono ze względu na decyzję o zamknięciu targowisk z powodu zagrożenia chorobą COVID-19.

Wzrost przeciętnej ceny pszenicy i żyta zaobserwowano również na targowiskach. W okresie od lipca do października 2021 r. w województwie kujawsko-pomorskim największy wzrost ceny pszenicy w stosunku do analogicznego okresu 2020 r. – o 27,6% – odnotowano we wrześniu 2021 r. W każdym miesiącu od lipca do grudnia 2021 r. w stosunku do analogicznego miesiąca 2020 r. ceny pszenicy zwiększyły się, przy czym największy wzrost - o 71,0% wystąpił w grudniu. Najwyższy wzrost cen żyta odnotowano w październiku 2021 r. i zwiększył się on względem analogicznego miesiąca 2020 r. i 2015 r., odpowiednio o 44,8% i o 87,8%.

Wykres 6. Ceny skupu ziemniaków według miesięcy w 2021 r.

W zł za 1 dt



Porównując miesięczny przebieg zmian cen ziemniaków w 2021 r. (do analogicznego miesiąca roku poprzedniego) największe wzrosty cen odnotowano w grudniu (o 52,2%) i sierpniu (o 46,7%). Natomiast porównując do analogicznych miesięcy 2015 r. największy wzrost był w czerwcu (o 60,9%).

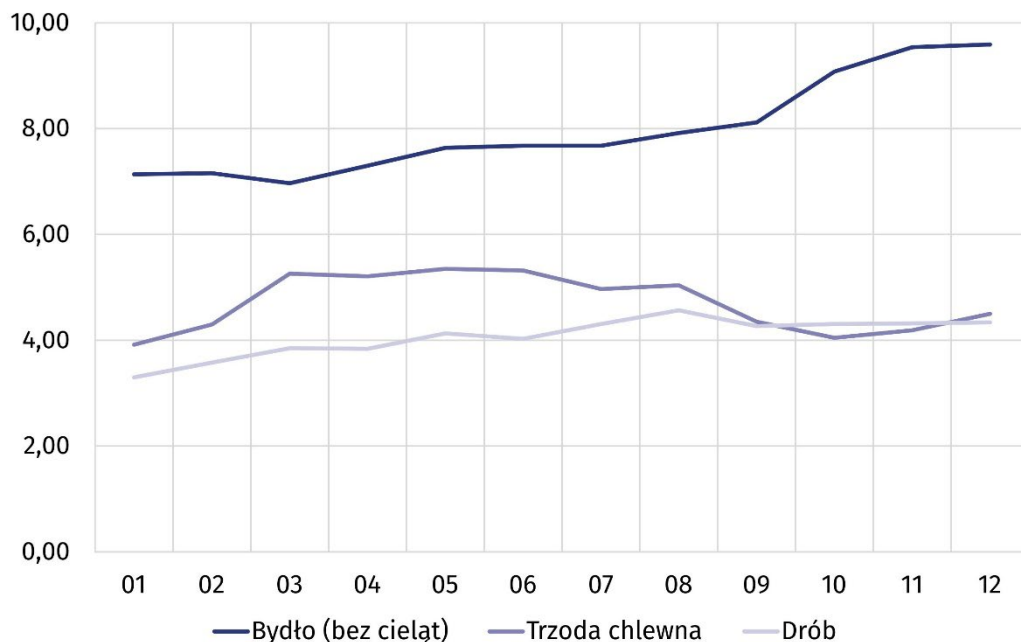
W 2021 r. w województwie kujawsko-pomorskim średnia cena ziemniaków wyniosła 38,21 zł za 1 dt (w kraju 45,51 zł za 1 dt), czyli pozostała na takim samym poziomie w porównaniu do 2020 r. (w kraju wzrosła o 1,5%) i wzrosła o 8,2% (w kraju o 14,0%) w stosunku do 2015 r.

Ceny produktów zwierzęcych

W 2021 r. cena bydła w skupie wyniosła 7,72 zł za 1 kg i wzrosła o 19,5% w skali roku i o 24,7% w stosunku do 2015 r. W stosunku do obu porównywanych okresów wzrosły ceny drobiu, za którego 1 kg płacono 4,09 zł. Przeciętna cena trzody chlewnej w 2021 r. wyniosła 4,74 zł za 1 kg i była niższa niż w 2020 r., ale wyższa niż w 2015 r.

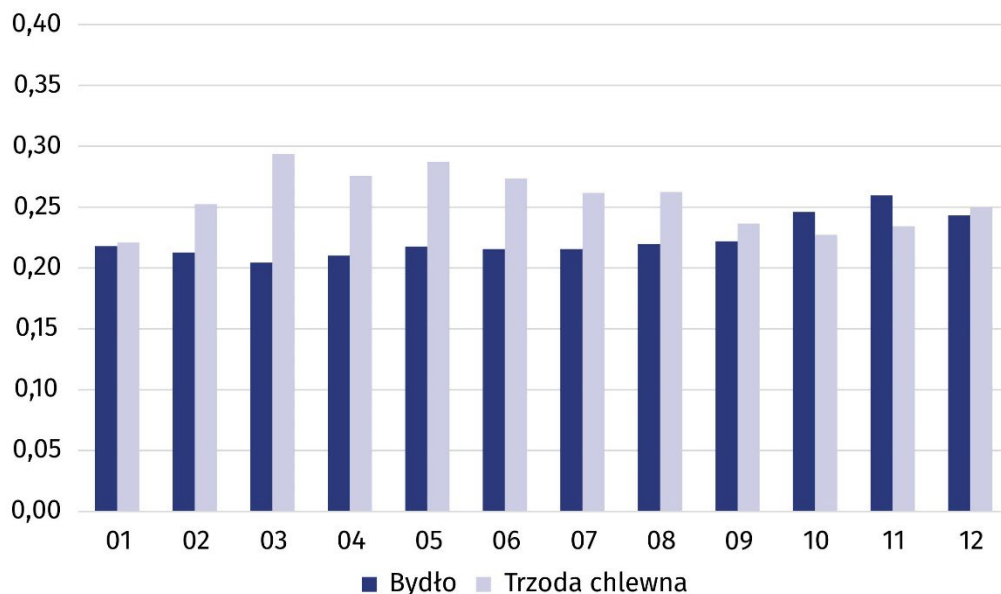
Wykres 7. Ceny skupu żywca rzeźnego według miesięcy w 2021 r.

W zł za 1 kg



W województwie kujawsko-pomorskim we wszystkich miesiącach 2021 r. przeciętne ceny skupu bydła (bez cieląt), podobnie jak w kraju, były wyższe niż w analogicznych miesiącach 2020 r. i 2015 r. Największy wzrost miesięcznych cen skupu bydła i drobiu w 2021 r. względem 2020 r. odnotowano w listopadzie (odpowiednio o 48,8% i o 32,1%), natomiast trzody chlewnej w grudniu (o 16,6%). Najwyższe wzrosty cen skupu bydła i drobiu w 2021 r. w porównaniu z 2015 r. wystąpiły w grudniu (odpowiednio o 52,0% i o 20,6%), natomiast trzody chlewnej w maju (o 26,5%).

Wykres 8. Relacje ceny bydła w skupie do ceny detalicznej mięsa wołowego z kością (w kg) oraz ceny trzody chlewnej w skupie do ceny detalicznej mięsa wieprzowego bez kości (w kg) według miesięcy w 2021 r.



W 2021 r. w województwie kujawsko-pomorskim najwyższą cenę detaliczną 1 kg mięsa wołowego z kością (rostbef) odnotowano w grudniu (39,43 zł za 1 kg) i była ona wyższa względem analogicznego miesiąca 2020 r. (o 22,5%) i 2015 r. (o 32,3%). W grudniu 2021 r. za cenę 1 kg bydła w skupie można było nabyć 0,24 kg mięsa wołowego z kością w cenie detalicznej.

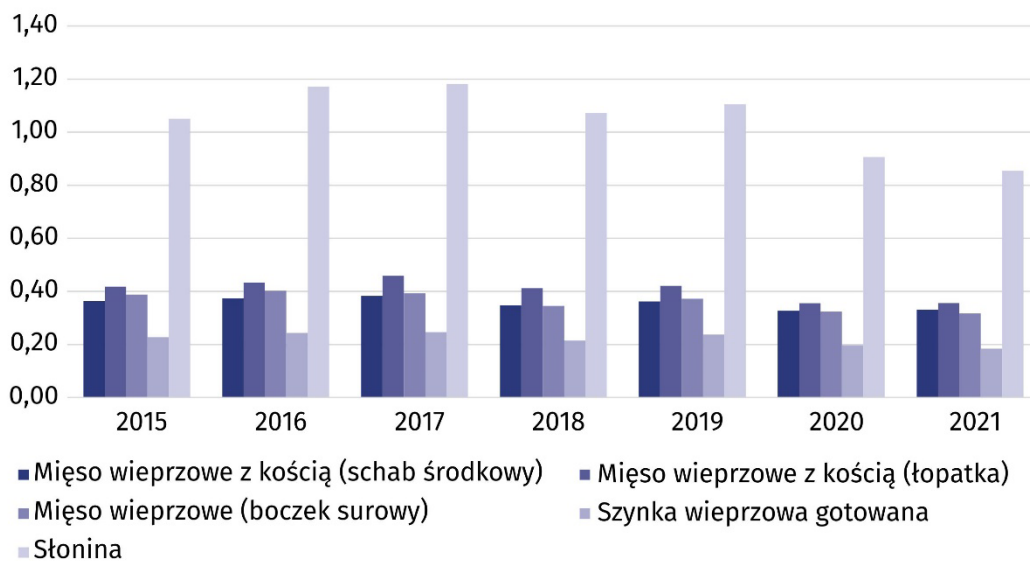
W ostatnim miesiącu 2021 r. cena detaliczna 1 kg mięsa wieprzowego bez kości (schabu środkowego) wyniosła 18,02 zł i była niższa o 1,6% względem grudnia 2020 r. Jednocześnie 1 kg trzody chlewnej w skupie stanowił równowartość 0,25 kg mięsa wieprzowego bez kości w cenie detalicznej.

W 2021 r. w porównaniu z 2015 r. zwiększyły się ceny skupu żywca wieprzowego (o 8,2%) oraz ceny producentów wyrobów spożywczych. Najbardziej wzrosły ceny producentów szynki wieprzowej gotowanej (o 33,4%) oraz stoniny (o 33,1%).

Przeciętna cena detaliczna 1 kg mięsa wołowego z kością w województwie kujawsko-pomorskim w grudniu 2021 r. była wyższa o 4,65 zł niż w Polsce, natomiast 1 kg mięsa wieprzowego bez kości o 0,20 zł niższa niż w kraju

Przeciętna cena skupu trzody chlewnej w 2021 r. w województwie kujawsko-pomorskim była o 16,1% niższa niż w województwie dolnośląskim, w którym była ona najwyższa wśród wszystkich województw (5,65 zł za 1 kg)

Wykres 9. Relacje ceny żywca wieprzowego w skupie do przeciętnej ceny producentów wyrobów spożywczych



W 2021 r. w województwie kujawsko-pomorskim za cenę 1 kg żywca wieprzowego w skupie można było nabyć w przeciętnych cenach producentów: 0,36 kg łopatki lub 0,33 kg schabu środkowego lub 0,32 kg surowego boczku. W każdym przypadku było to tyle samo, co w analogicznym okresie 2020 r. Jednocześnie za cenę 1 kg żywca wieprzowego w skupie można było otrzymać równowartość 0,85 kg śtoniny lub 0,18 kg szynki wieprzowej gotowanej w przeciętnych cenach producentów. W 2021 r. za cenę 1 kg żywca wieprzowego w skupie można było nabyć mniej wyrobów spożywczych w przeciętnych cenach producentów niż w 2015 r.

* * *

W przypadku cytowania danych Głównego Urzędu Statystycznego prosimy o zamieszczenie informacji: „Źródło danych GUS”, a przypadku publikowania obliczeń dokonanych na danych opublikowanych przez GUS prosimy o zamieszczenie informacji: „Opracowanie własne na podstawie danych GUS”.

Opracowanie merytoryczne:
Urząd Statystyczny w Bydgoszczy
Dyrektor dr Wiesława Gierańczyk
Tel: 52 366 93 90

Rzeczoznawstwo:
Zespół do spraw obsługi mediów
Tel: 539 671 457, 532 457 701

Kujawsko-Pomorski Ośrodek Badań Regionalnych
Tel: 539 671 457
e-mail: media_USBdg@stat.gov.pl

-  bydgoszcz.stat.gov.pl
-  @BYDGOSZCZ_STAT
-  @GlownyUrzadStatystyczny
-  gus_stat
-  glownyurządstatystycznygus
-  glownyurządstatystyczny

Powiązane opracowania

[Rocznik Statystyczny Województwa Kujawsko-Pomorskiego 2021 r.](#)
[Rolnictwo w Województwie Kujawsko-Pomorskim 2020](#)

Temat dostępny w bazach danych

[Bank Danych Lokalnych – Rolnictwo, Ceny](#)
[Dziedzinowe Bazy Wiedzy](#)

Ważniejsze pojęcia dostępne w słowniku

[Gospodarstwo rolne](#)
[Użytki rolne](#)
[Produkty rolne](#)
[Ceny skupu](#)
[Cena detaliczna](#)
[Cena producenta](#)
[Relacje cen w rolnictwie](#)