

Koniunktura gospodarcza, opinie formułowane przez jednostki z siedzibą w województwie KUJAWSKO-POMORSKIM – październik 2020 r.

Wpływ pandemii COVID-19 na koniunkturę – oceny i oczekiwania (Aneks)

29.10.2020 r.

Wskaźnik ogólnego klimatu koniunktury i jego składowe w ostatnich sześciu miesiącach

— wskaźnik ogólnego klimatu koniunktury
— średnia długookresowa
- - - poprawa [%]
- - - - pogorszenie [%]

➔ **-5,7**

Wskaźnik ogólnego klimatu koniunktury gospodarczej w przetwórstwie przemysłowym

W większości badanych obszarów przedsiębiorcy w październiku br. oceniają koniunkturę gorzej niż we wrześniu br. Najbardziej negatywne oceny formułowane są przez prowadzących działalność w zakresie zakwaterowania i gastronomii. Jedynie w sekcji handel hurtowy wskaźnik ogólnego klimatu koniunktury jest dodatni. W większości obszarów odnotowano pogorszenie składowej

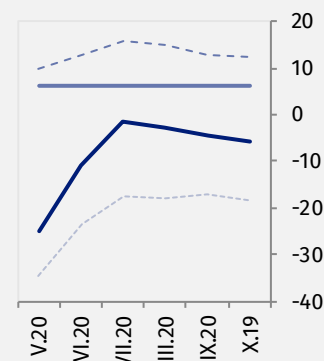
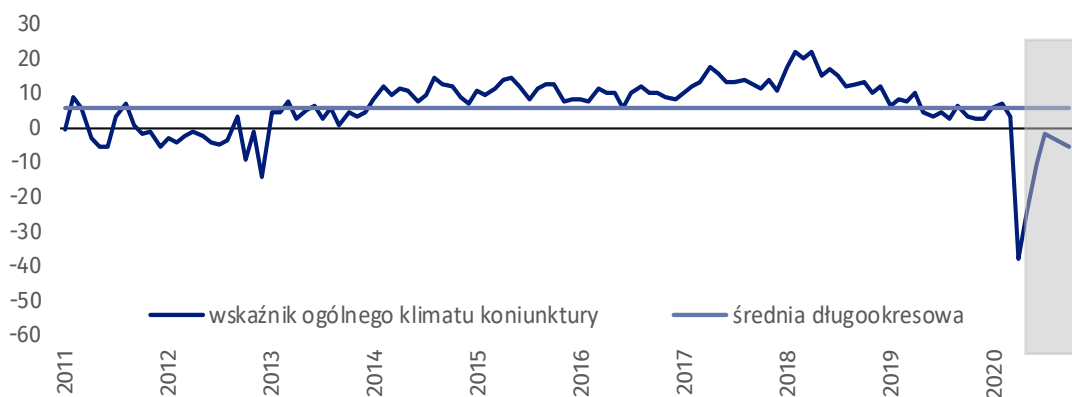
„prognostycznej”.

Do badania za październik br. – odpowiedzi udzielane w okresie od 1 do 10 października – dołączono moduł pytań diagnozujący wpływ pandemii COVID-19 na koniunkturę gospodarczą (wyniki w Aneksie).



Przetwórstwo przemysłowe (wykres 1)

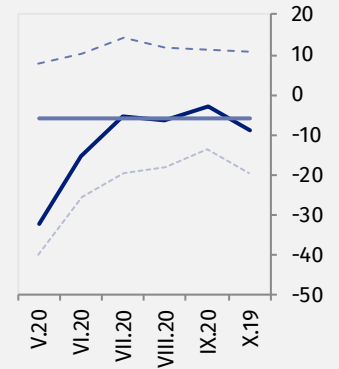
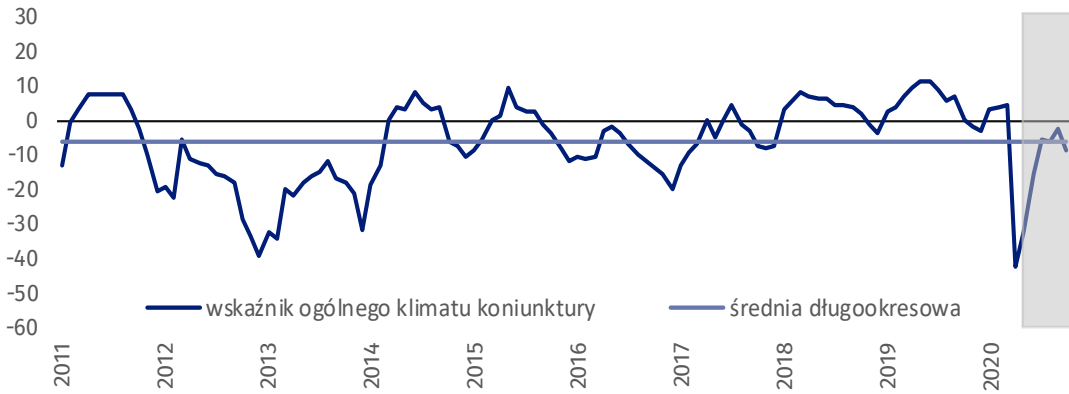
Wskaźnik ogólnego klimatu koniunktury kształtuje się na poziomie minus 5,7, tj. podobnym jak przed miesiącem (minus 4,4), ale niższym niż w październiku poprzednich siedmiu lat.





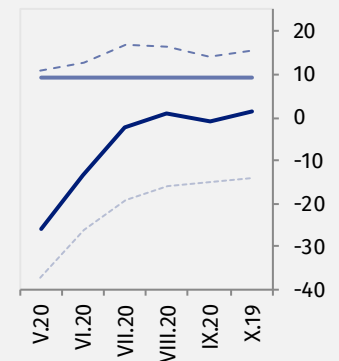
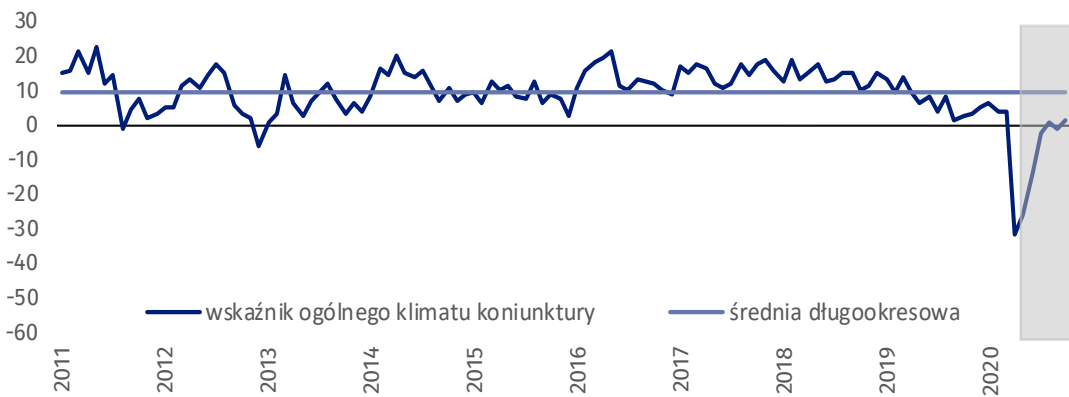
Budownictwo (wykres 2)

W październiku br. wskaźnik ogólnego klimatu koniunktury kształtuje się na poziomie minus 9,0, tj. niższym niż we wrześniu br. (minus 2,7) oraz niższym niż w październiku poprzednich trzech lat.



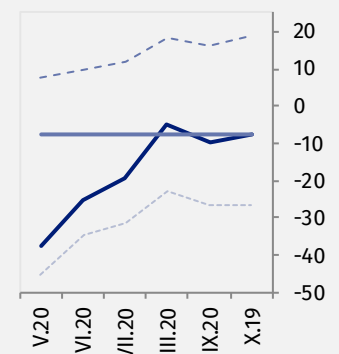
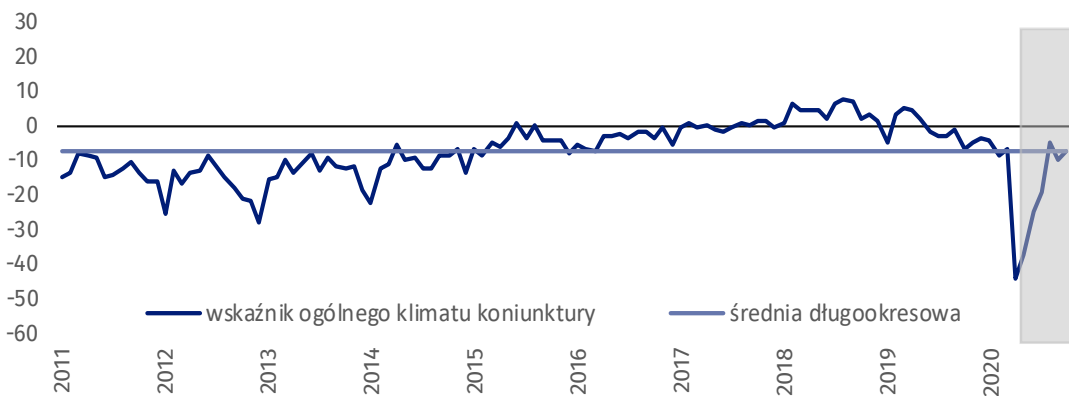
Handel hurtowy (wykres 3)

W bieżącym miesiącu wskaźnik ogólnego klimatu koniunktury kształtuje się na poziomie plus 1,6, tj. wyższym niż przed miesiącem (minus 1,1), ale podobnym jak w październiku 2019 r.



Handel detaliczny (wykres 4)

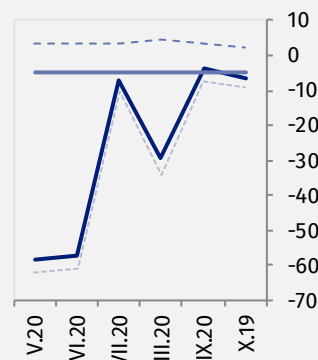
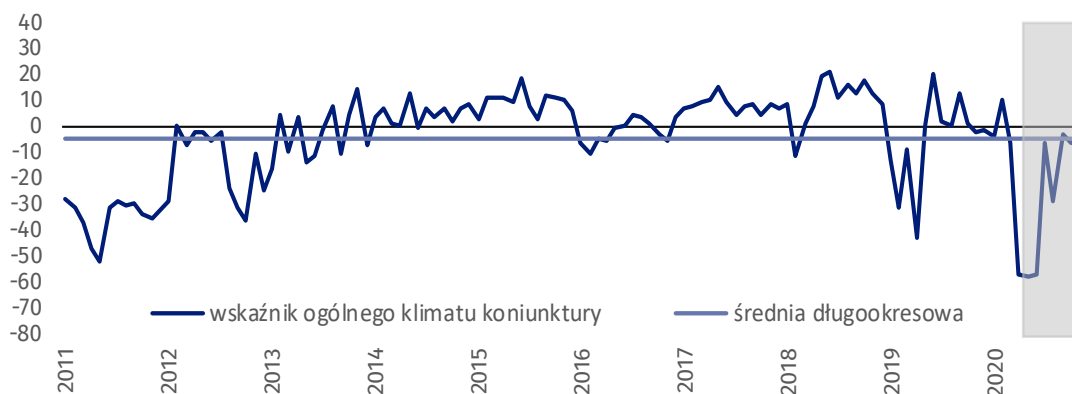
W bieżącym miesiącu wskaźnik ogólnego klimatu koniunktury kształtuje się na poziomie minus 7,7, tj. wyższym niż we wrześniu br. (minus 9,9), ale podobnym jak w październiku ubiegłego roku.





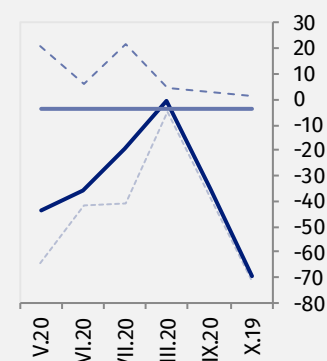
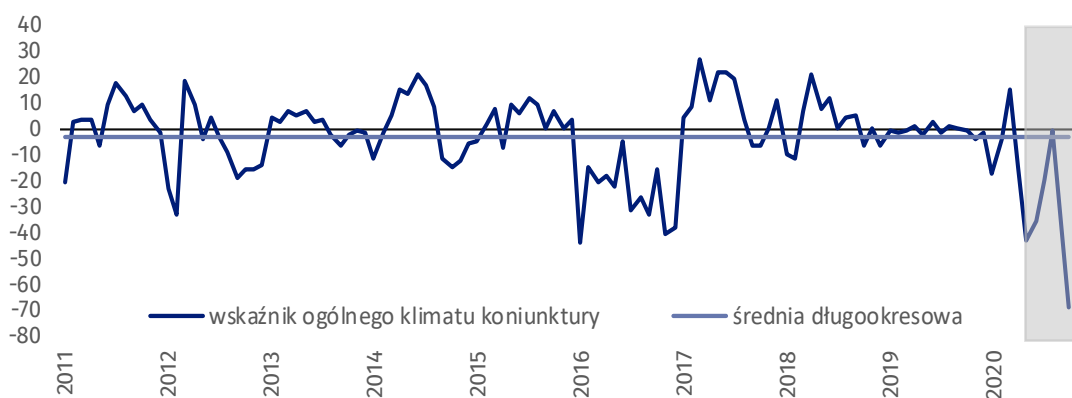
Transport i gospodarka magazynowa (wykres 5)

W październiku br. wskaźnik ogólnego klimatu koniunktury kształtuje się na poziomie minus 6,8, tj. niższym niż przed miesiącem (minus 3,6) oraz niższym niż w październiku poprzednich siedmiu lat.



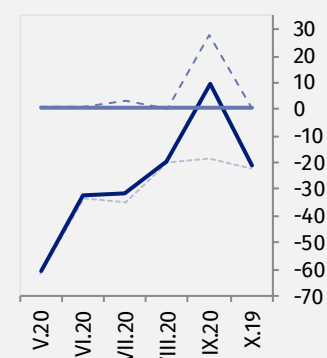
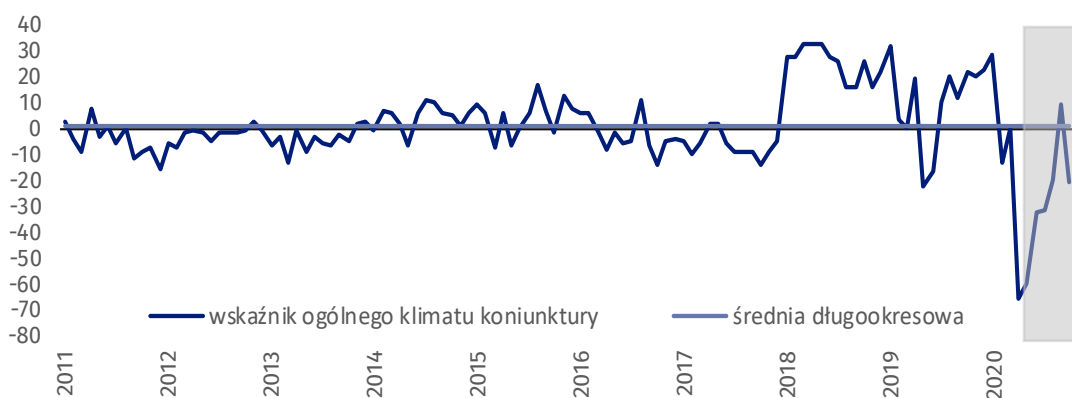
Zakwaterowanie i gastronomia (wykres 6)

W bieżącym miesiącu wskaźnik ogólnego klimatu koniunktury kształtuje się na poziomie minus 69,4, tj. niższym niż we wrześniu br. (minus 34,8).



Informacja i komunikacja (wykres 7)

Wskaźnik ogólnego klimatu koniunktury kształtuje się na poziomie minus 21,0, tj. niższym niż we wrześniu br. (plus 9,3).



Tablica 1. Wskaźniki ogólnego klimatu koniunktury według rodzaju działalności






WYSZCZEGÓLNIENIE		Analogiczny miesiąc ubiegłego roku	Ubiegły miesiąc	Bieżący miesiąc	Średnia długookresowa
Przetwórstwo przemysłowe 	wskaźnik ogólnego klimatu koniunktury	3,2	-4,4	-5,7	6,0
	składowa "diagnostyczna" wskaźnika	4,8	-1,3	0,0	6,4
	składowa "prognostyczna" wskaźnika	1,5	-7,4	-11,4	5,6
Budownictwo 	wskaźnik ogólnego klimatu koniunktury	0,2	-2,7	-9,0	-6,1
	składowa "diagnostyczna" wskaźnika	7,8	0,8	-3,3	-8,4
	składowa "prognostyczna" wskaźnika	-7,5	-6,1	-14,6	-3,7
Handel hurtowy 	wskaźnik ogólnego klimatu koniunktury	2,4	-1,1	1,6	9,4
	składowa "diagnostyczna" wskaźnika	11,8	15,0	20,6	20,0
	składowa "prognostyczna" wskaźnika	-7,1	-17,2	-17,5	-1,3
Handel detaliczny 	wskaźnik ogólnego klimatu koniunktury	-6,8	-9,9	-7,7	-7,5
	składowa "diagnostyczna" wskaźnika	-4,2	-11,6	-3,6	-7,0
	składowa "prognostyczna" wskaźnika	-9,3	-8,2	-11,8	-7,9
Transport i gospodarka magazynowa 	wskaźnik ogólnego klimatu koniunktury	1,1	-3,6	-6,8	-4,8
	składowa "diagnostyczna" wskaźnika	1,4	-5,4	-6,8	-5,5
	składowa "prognostyczna" wskaźnika	0,8	-1,8	-6,8	-4,0
Zakwaterowanie i gastronomia 	wskaźnik ogólnego klimatu koniunktury	-0,9	-34,8	-69,4	-3,4
	składowa "diagnostyczna" wskaźnika	5,8	-67,9	-67,3	-4,3
	składowa "prognostyczna" wskaźnika	-7,6	-1,7	-71,4	-2,5
Informacja i komunikacja 	wskaźnik ogólnego klimatu koniunktury	22,2	9,3	-21,0	0,7
	składowa "diagnostyczna" wskaźnika	41,0	22,1	-34,9	9,7
	składowa "prognostyczna" wskaźnika	3,3	-3,5	-7,0	-8,3

Aneks

Wpływ pandemii COVID-19 na koniunkturę – oceny i oczekiwania

Badanie zostało przeprowadzone w dniach od 1 do 10 października 2020 r. na próbie jednostek przemysłowych, budowlanych, handlowych i usługowych. W przeciwieństwie do podstawowego badania koniunktury, odpowiedzi na dodatkowy blok pytań były udzielane na zasadzie dobrowolności. W pytaniach 1, 4 i 5 zaprezentowany jest procent odpowiedzi respondentów na dany wariant, a w pytaniach 2 i 3 – średnia z wartości udzielonych odpowiedzi. Dane zostały zagregowane zgodnie z metodologią agregacji (ważenia) stosowaną standardowo w badaniu koniunktury gospodarczej.

Tablica 2. Wyniki badania dot. wpływu pandemii COVID-19 na koniunkturę

Pytania	 Przetwórstwo przemysłowe	 Budownictwo	 Handel hurtowy	 Handel detaliczny	 Usługi
1. Negatywne skutki pandemii „koronawirusa” i jej konsekwencje dla prowadzonej przez Państwa firmę działalności gospodarczej będą w bieżącym miesiącu:					
nieznaczące	55,2	46,7	72,1	60,2	54,5
poważne	24,8	29,6	12,6	21,9	43,0
zagrożające stabilności firmy	9,6	18,6	4,3	14,9	2,5
brak negatywnych skutków	10,4	5,1	11,0	3,0	0,0
2. Proszę podać szacunkowo, jaki procent pracowników Państwa firmy (niezależnie od rodzaju umowy: o pracę, cywilnoprawną, pracowników samozatrudnionych, stażystów, agentów itp.) obejmie w bieżącym miesiącu każda z poniższych sytuacji:					
praca zdalna i zbliżone formy pracy	3,0	13,5	4,6	8,7	20,7
nieplanowane nieobecności z tytułu urlopów, opieki nad dziećmi, członkami rodziny	3,4	2,8	1,2	5,7	2,6
brak pracowników z uwagi na kwarantannę lub inne ograniczenia	1,9	3,3	0,5	2,3	2,8
3. Jaka będzie w bieżącym miesiącu szacunkowa (w procentach) zmiana zamówień na półprodukty, surowce, towary lub usługi itp. składanych w Państwa firmie przez klientów? Niezależnie od przyczyny zmiany i w porównaniu do sytuacji gdyby nie było pandemii:					
zmiana [%]	-5,0	-13,8	-2,8	-8,0	-12,1
4. Jeżeli bieżące działania i ograniczenia powzięte w celu zwalczania koronawirusa przez władze państwowe w Polsce (ale także wynikające z działań innych krajów, np. w zakresie ruchu granicznego) funkcjonujące w momencie wypełniania ankiety utrzymywałyby się przez dłuższy czas, ile miesięcy Państwa przedsiębiorstwo byłoby w stanie przetrwać?					
mniej niż 1 miesiąc	10,9	0,0	4,1	2,0	0,0
około 1 miesiąca	10,4	21,2	4,1	10,2	14,2
2 - 3 miesiące	26,1	44,5	14,3	31,0	25,8
4 – 6 miesięcy	18,7	12,1	14,3	19,8	28,8
powyżej 6 miesięcy	33,9	22,2	63,2	37,0	31,2
5. Czy Państwa firma oczekuje w bieżącym miesiącu pojawienia się zatorów płatniczych lub ich nasilenia? Niezależnie od przyczyny zatorów i w porównaniu do sytuacji gdyby nie było pandemii:					
tak, nieznaczących	36,5	54,2	17,6	42,1	27,4
tak, poważnych	8,3	9,9	4,1	6,6	49,5
tak, zagrożających stabilności firmy	0,0	7,5	2,7	2,8	0,0
nie oczekujemy	55,2	28,4	75,6	48,5	23,1

W przypadku cytowania danych Głównego Urzędu Statystycznego prosimy o zamieszczenie informacji: „Źródło danych GUS”, a w przypadku publikowania obliczeń dokonanych na danych opublikowanych przez GUS prosimy o zamieszczenie informacji: „Opracowanie własne na podstawie danych GUS”.

Opracowanie merytoryczne:
Urząd Statystyczny w Zielonej Górze
Dyrektor Roman Fedak
Tel: 68 322 31 12

Rozpowszechnianie:
Rzecznik Prasowy Prezesa GUS
Karolina Banaszek
Tel: 695 255 011

Wydział Współpracy z Mediami

Tel: 22 608 34 91, 22 608 38 04

e-mail: obslugaprasowa@stat.gov.pl



www.stat.gov.pl



@GUS_STAT



@GlownyUrządStatystyczny

Powiązane opracowania

[Koniunktura gospodarcza w przetwórstwie przemysłowym, budownictwie, handlu i usługach 2000 – 2020](#)

Informacje sygnałne – opinie formułowane przez jednostki z siedzibą w danym województwie dostępne na stronach Urzędów Statystycznych

[Infografika – Koniunktura gospodarcza w Polsce](#)

[Badanie koniunktury gospodarczej – zeszyt metodologiczny](#)

Temat dostępny w bazach danych

[Dziedzinowa Baza Wiedzy Koniunktura Gospodarcza](#)

[Bank Danych Makroekonomicznych \(BDM\)](#)

Ważniejsze pojęcia dostępne w słowniku

[Koniunktura gospodarcza](#)



Niniejszy dokument został sporządzony przy finansowej pomocy Unii Europejskiej. Poglądy w nim prezentowane są poglądami Głównego Urzędu Statystycznego, a zatem nie mogą być w żadnym wypadku uznawane za odzwierciedlenie oficjalnej opinii Komisji Europejskiej.

