

Warszawa, 2013-09-27

KONIUNKTURA GOSPODARCZA

we wrześniu 2013 r.

opinie formułowane przez jednostki, których siedziba znajduje się
w WOJEWÓDZTWIE KUJAWSKO-POMORSKIM

Przedsiębiorstwa z siedzibą w województwie kujawsko-pomorskim ogólny klimat koniunktury w **przetwórstwie przemysłowym** we wrześniu oceniają pozytywnie, choć gorzej niż przed miesiącem. Oceny dotyczące bieżącego portfela zamówień i prognozy w tym zakresie są korzystne, ale ostrożniejsze niż przed miesiącem. Bieżąca produkcja jest zwiększana podobnie jak w sierpniu, jednak odpowiednie przewidywania są mniej korzystne od formułowanych w ubiegłym miesiącu. Negatywne oceny bieżącej sytuacji finansowej są nieco gorsze niż w sierpniu, a jej prognozy wskazują na możliwość nieznacznej poprawy. Przedsiębiorcy planują redukcje zatrudnienia zbliżone do zapowiadanych w ubiegłym miesiącu. Ceny wyrobów przemysłowych mogą nadal spadać.

Ogólny klimat koniunktury w **budownictwie** oceniany jest we wrześniu bardziej negatywnie niż w sierpniu. Bieżący i przewidywany portfel zamówień, produkcja budowlano-montażowa oraz sytuacja finansowa oceniane są niekorzystnie, gorzej niż przed miesiącem. Przedsiębiorcy zapowiadają większy niż planowano w sierpniu spadek zatrudnienia. Ceny robót budowlano-montażowych mogą spadać w stopniu zbliżonym do prognozowanego w ubiegłym miesiącu.

Opinie dotyczące ogólnego klimatu koniunktury w **handlu hurtowym** są we wrześniu korzystne, choć gorsze niż w ubiegłym miesiącu. Oceny bieżącej sprzedaży są negatywne, przy pozytywnych w sierpniu. Odpowiednie przewidywania są mniej optymistyczne od formułowanych miesiąc wcześniej. Diagnozy i prognozy sytuacji finansowej są bardziej pesymistyczne niż przed miesiącem. Skala redukcji zatrudnienia może pozostać na poziomie zbliżonym do przewidywanego w sierpniu. W najbliższych trzech miesiącach ceny mogą nieznacznie rosnąć.

Ogólny klimat koniunktury w **handlu detalicznym** oceniany jest we wrześniu nieco bardziej pesymistycznie niż przed miesiącem. Bieżąca sytuacja finansowa jest oceniana negatywnie, gorzej niż w sierpniu. Utrzymują się niekorzystne przewidywania w tym zakresie. Zdaniem przedsiębiorców sprzedaż we wrześniu jest zbliżona do odnotowanej przed miesiącem. Odpowiednie prognozy są negatywne, gorsze od formułowanych w sierpniu. Skala spadku zatrudnienia może być nieco mniejsza od planowanej przed miesiącem. Przedsiębiorcy przewidują, iż w najbliższych trzech miesiącach ceny towarów mogą nadal rosnąć.

Podmioty z sekcji **informacja i komunikacja** oceniają we wrześniu koniunkturę negatywnie, podobnie jak przed rokiem, ale mniej niekorzystnie niż przed miesiącem. Jednostki z sekcji **działalność związana z zakwaterowaniem i usługami gastronomicznymi** zgłaszają mniej pesymistyczne oceny koniunktury niż we wrześniu ub. r., choć bardziej negatywne niż w sierpniu br. Kierujący firmami z sekcji **transport i gospodarka magazynowa** oceniają koniunkturę mniej pesymistycznie niż przed rokiem, ale gorzej wobec pozytywnych ocen sprzed miesiąca.

W **przetwórstwie przemysłowym** badaniem objęte są podmioty o liczbie pracujących 10 i więcej osób. W pozostałych badaniach (**budownictwo, handel hurtowy i detaliczny, usługi**) uczestniczą również podmioty o liczbie pracujących do 9 osób.

Przetwórstwo przemysłowe — sekcja C; **Budownictwo** — sekcja F; **Handel hurtowy** — dział 46; **Handel detaliczny** — działy 45 i 47

Usługi — sekcje: H — Transport i gospodarka magazynowa, I — Działalność związana z zakwaterowaniem i usługami gastronomicznymi, J — Informacja i komunikacja, K — Działalność finansowa i ubezpieczeniowa, L — Działalność związana z obsługą rynku nieruchomości, M — Działalność profesjonalna, naukowa i techniczna, N — Działalność w zakresie usług administrowania i działalność wspierająca, P — Edukacja, Q — Opieka zdrowotna i pomoc społeczna, R — Działalność związana z kulturą, rozrywką i rekreacją, S — Pozostała działalność usługowa

Opracowanie:

Departament Przedsiębiorstw

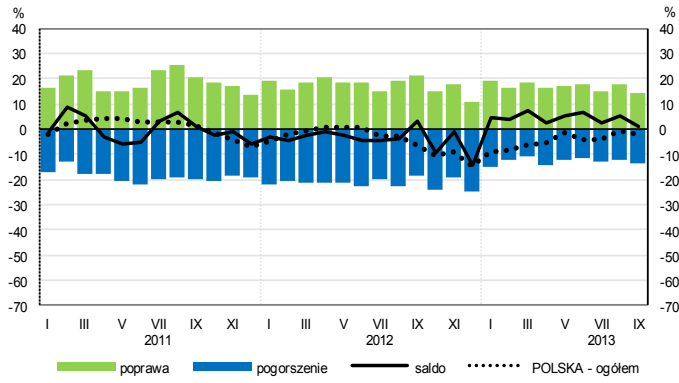
Kontakt w sprawach merytorycznych:

Hanna Sękowska tel. 22 608 36 51, Magdalena Świącka tel. 22 608 35 50, Olga Gaca tel. 22 608 36 51,

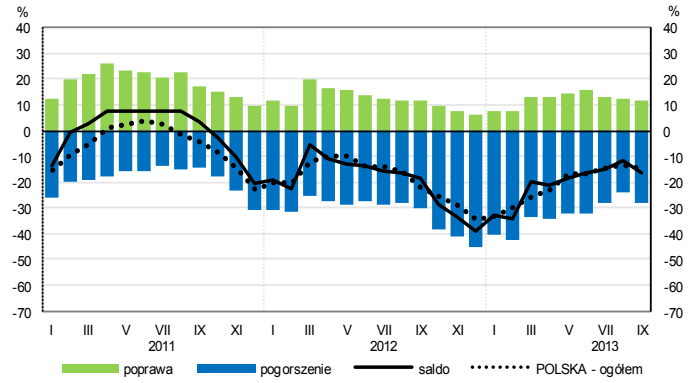
Hubert Stefaniak tel. 22 608 35 50, Łukasz Gontarz tel. 22 608 36 51.

OGÓLNY KLIMAT KONIUNKTURY WEDŁUG SEKCJI / DZIAŁÓW PKD

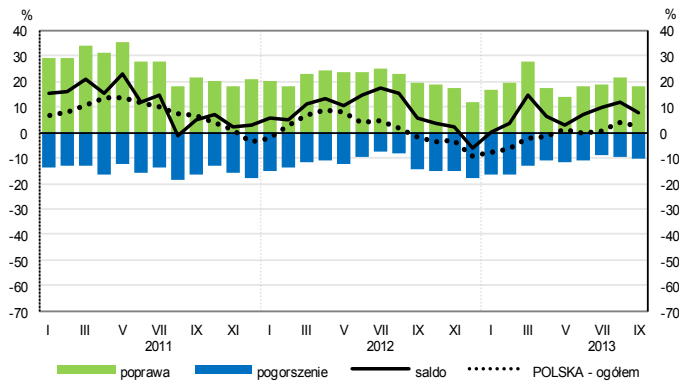
Przetwórstwo przemysłowe (sekcja C)



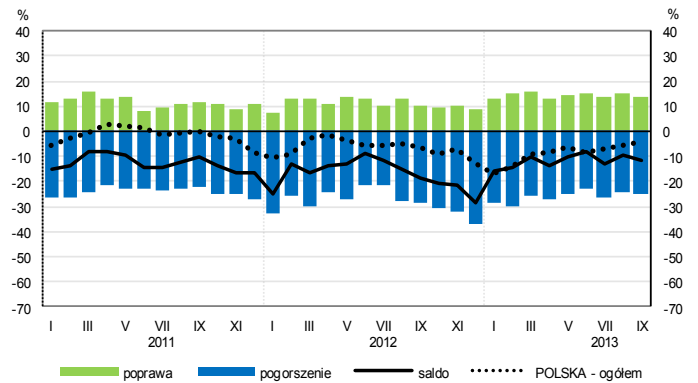
Budownictwo (sekcja F)



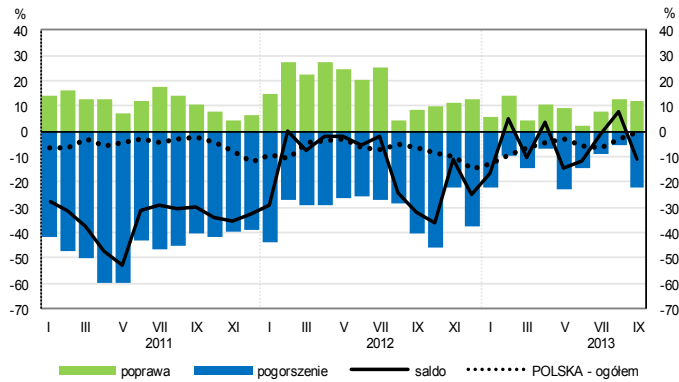
Handel hurtowy (dział 46)



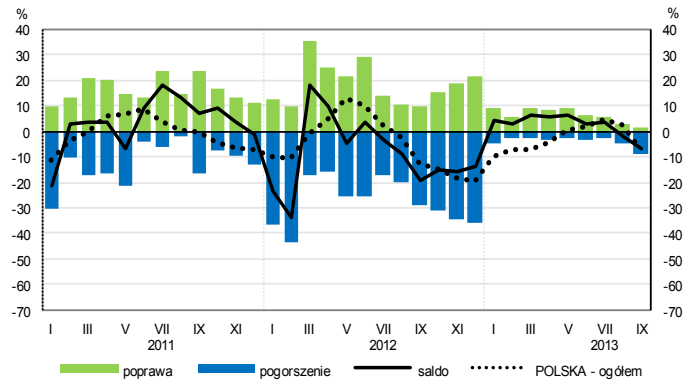
Handel detaliczny (dział 45+47)



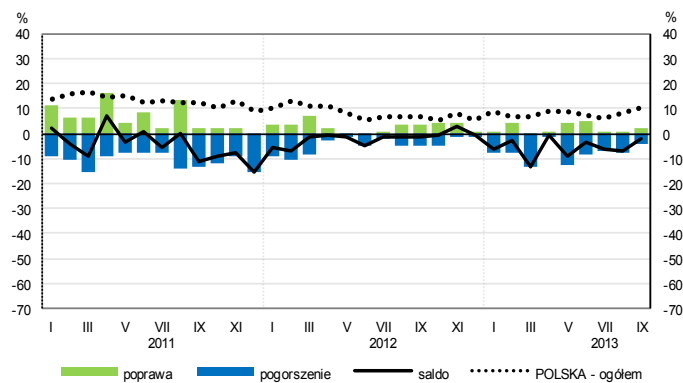
Transport i gospodarka magazynowa (sekcja H)



Zakwaterowanie i gastronomia (sekcja I)

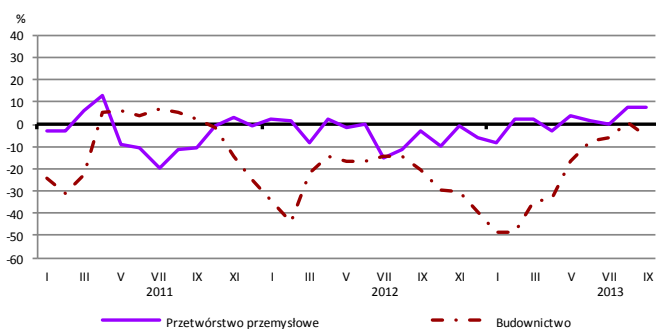


Informacja i komunikacja (sekcja J)

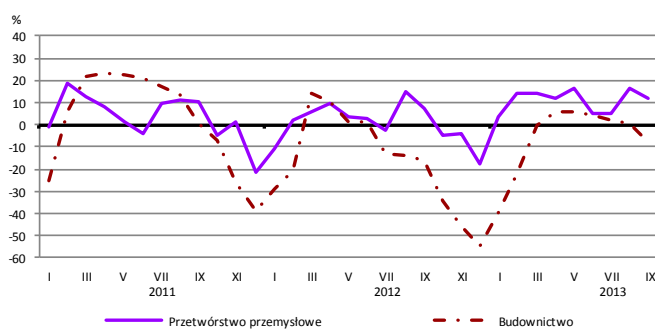


WYBRANE WSKAŹNIKI WEDŁUG SEKCJI / DZIAŁÓW PKD

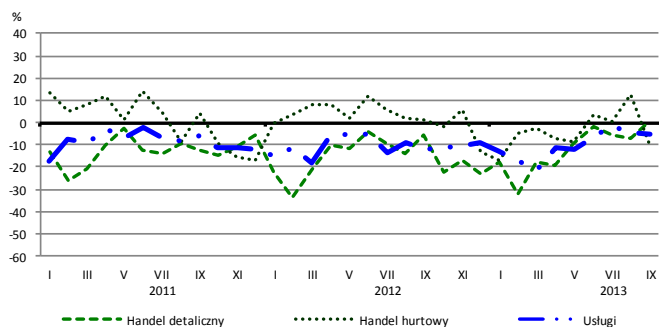
Bieżąca produkcja



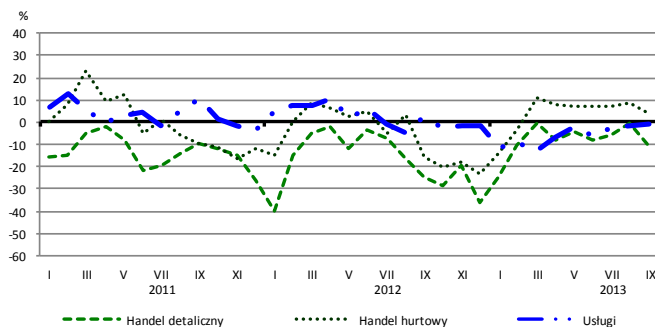
Przewidywana produkcja



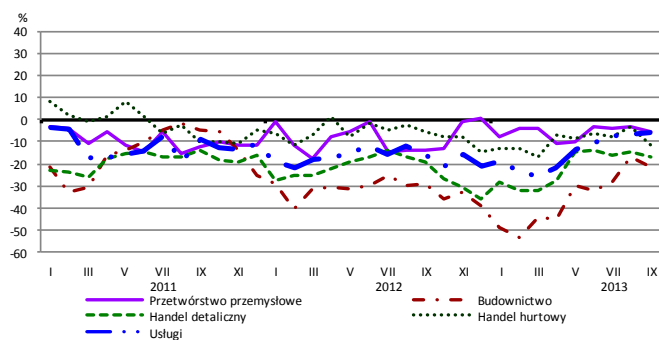
Bieżąca sprzedaż



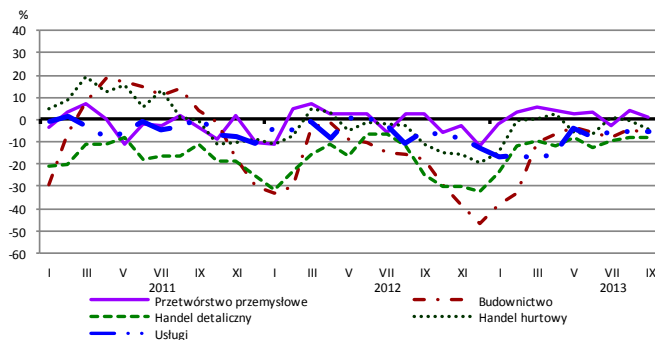
Przewidywana sprzedaż



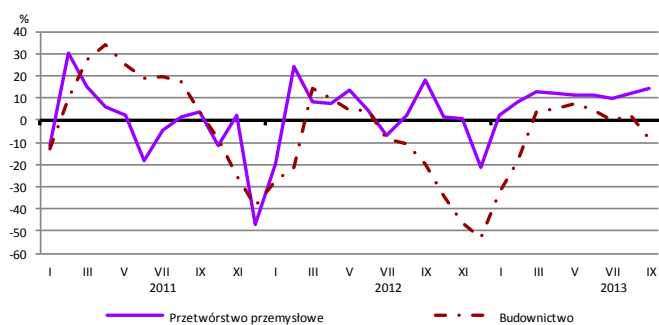
Bieżąca sytuacja finansowa



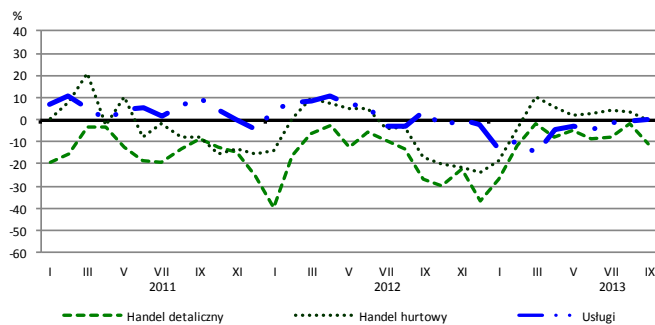
Przewidywana sytuacja finansowa



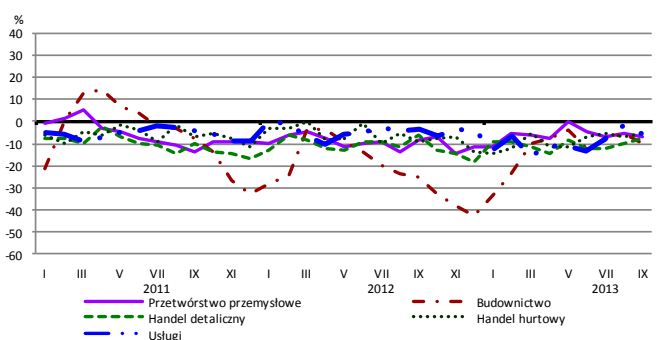
Przewidywany portfel zamówień na rynku krajowym



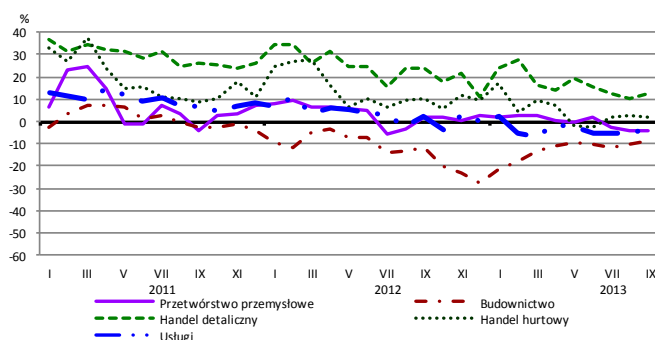
Przewidywany popyt



Przewidywane zatrudnienie

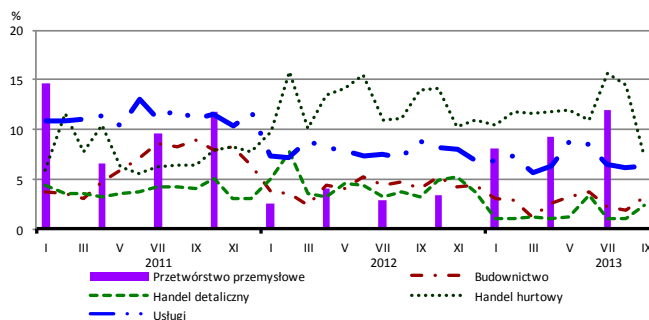


Przewidywane ceny

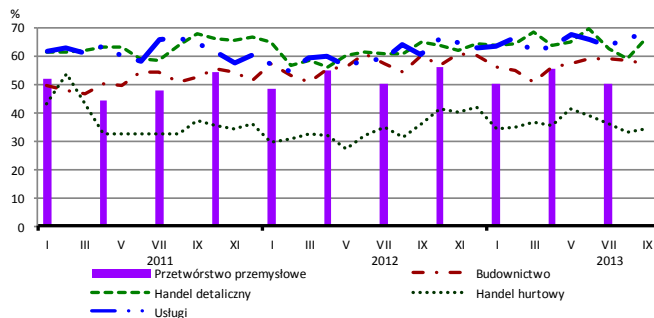


BARIERY DZIAŁALNOŚCI GOSPODARCZEJ

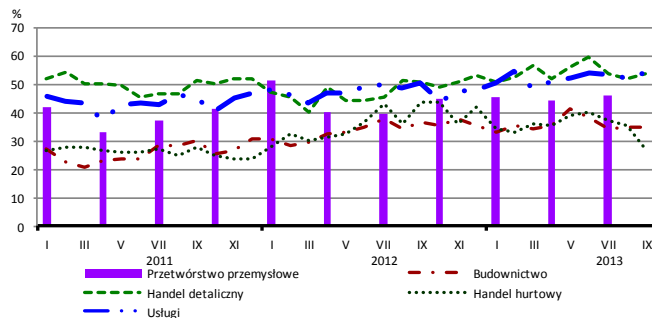
Brak barier



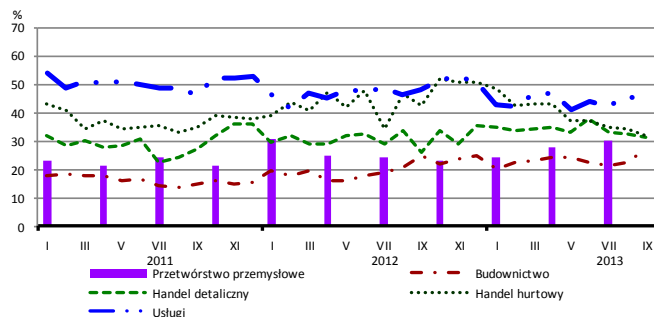
Koszty zatrudnienia



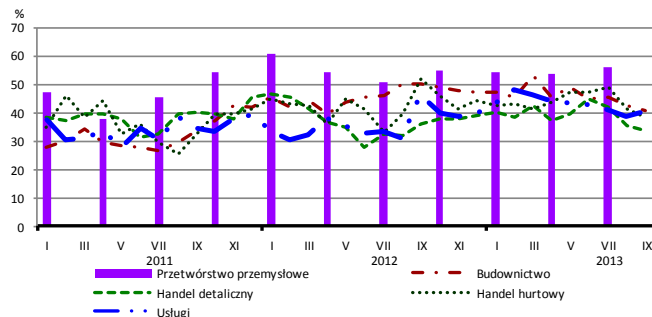
Wysokie obciążenia na rzecz budżetu



Niejasne i niespójne przepisy prawne



Niepewność ogólnej sytuacji gospodarczej



Największy odsetek przedsiębiorców **nieodczuwających żadnych barier w prowadzeniu bieżącej działalności gospodarczej** we wrześniu br. jest odnotowany w jednostkach prowadzących działalność z zakresu handlu hurtowego (7,2%), w dalszej kolejności – usług (6,4%), budownictwa (3,2%), handlu detalicznego (2,4%).

Największe trudności napotymane przez przedsiębiorstwa **budowlano-montażowe** zgłaszające bariery związane są z kosztami zatrudnienia (57% we wrześniu br., 60% przed rokiem) i konkurencją na rynku (56% we wrześniu br., 57% w analogicznym miesiącu ub. r.). W skali roku w największym stopniu wzrosło znaczenie bariery związanej z niedoborem wykwalifikowanych pracowników (z 14% do 21%), natomiast spadło – bariery związanej z niepewnością ogólnej sytuacji gospodarczej (z 50% do 41%).

Podmioty prowadzące działalność w zakresie **handlu hurtowego** najczęściej wskazują trudności związane z konkurencją na rynku (barierę tę sygnalizuje 47% przedsiębiorstw we wrześniu br., 54% w analogicznym miesiącu ub. r.) oraz niedostatecznym popytem (42% we wrześniu br., 27% przed rokiem – jest to bariera, której znaczenie w skali roku wzrosło w największym stopniu). Barrierami, których znaczenie najbardziej spadło w stosunku do września ub. r. są wysokie obciążenia na rzecz budżetu (z 44% do 27%) oraz niepewność ogólnej sytuacji gospodarczej (z 52% do 39%).

Przedsiębiorcy prowadzący działalność z zakresu **handlu detalicznego** najbardziej odczuwają bariery związane z kosztami zatrudnienia (barierę tę sygnalizuje we wrześniu br. 66% przedsiębiorstw, 65% w analogicznym miesiącu ub. r.) oraz konkurencją na rynku (59% we wrześniu bieżącego i ubiegłego roku). Bariery, której znaczenie w skali roku wzrosło w największym stopniu są niejasne i niespójne przepisy prawne (z 26% do 31%), a spadło – bariery związanej z trudnościami w rozrachunkach z kontrahentami (z 25% do 12%).

Największe trudności wskazywane przez firmy **usługowe** zgłaszające bariery związane są z kosztami zatrudnienia (68% we wrześniu br., 60% w analogicznym okresie ub. r.). Znaczenie tej bariery oraz związanej z konkurencją firm krajowych (z 32% do 39%) wzrosło w największym stopniu w skali roku. W porównaniu z wrześniem ub. r. najbardziej spadło znaczenie bariery związanej z niepewnością ogólnej sytuacji gospodarczej (z 46% do 40%).