

Warszawa, 2014-05-29

**KONIUNKTURA GOSPODARCZA**

w maju 2014 r.

opinie formułowane przez jednostki, których siedziba znajduje się  
w WOJEWÓDZTWIE KUJAWSKO-POMORSKIM

Przedsiębiorstwa z siedzibą w województwie kujawsko-pomorskim ogólny klimat koniunktury w **przetwórstwie przemysłowym** oceniają w maju korzystnie, podobnie jak przed miesiącem. Bieżący portfel zamówień i produkcja rosną wolniej niż w kwietniu. Prognozy portfela zamówień są mniej korzystne od formułowanych przed miesiącem. Przewidywania dotyczące produkcji są optymistyczne, zbliżone do zgłaszanych w kwietniu. Sytuacja finansowa oceniana jest pozytywnie, odpowiednie prognozy są mniej korzystne od formułowanych w ubiegłym miesiącu. Poziom zatrudnienia może nie zmieniać się. Ceny wyrobów przemysłowych mogą nieznacznie spadać.

Ogólny klimat koniunktury w **budownictwie** oceniany jest w maju optymistycznie, podobnie jak w kwietniu. Utrzymują się pozytywne oceny portfela zamówień. Diagnozy produkcji budowlano-montażowej i sytuacji finansowej są mniej pesymistyczne od ocen zgłaszanych przed miesiącem. Odpowiednie prognozy są korzystne, zbliżone do formułowanych w kwietniu. Przedsiębiorcy zapowiadają mniejszy niż planowano w ubiegłym miesiącu wzrost zatrudnienia. Ceny robót budowlano-montażowych mogą nieznacznie rosnąć.

Ogólny klimat koniunktury w **handlu hurtowym** oceniany jest w maju mniej optymistycznie niż w ubiegłym miesiącu. Diagnozy i prognozy sprzedaży oraz sytuacji finansowej są pozytywne, choć ostrożniejsze od formułowanych w kwietniu. Może utrzymać się wzrost zatrudnienia planowany przed miesiącem. W najbliższych trzech miesiącach ceny mogą rosnąć w tempie zbliżonym do przewidywanego w kwietniu.

Ogólny klimat koniunktury w **handlu detalicznym** oceniany jest w maju bardziej pesymistycznie niż przed miesiącem. Diagnozy i prognozy sprzedaży oraz przewidywania dotyczące sytuacji finansowej są negatywne, gorsze od zgłaszanych w kwietniu. Utrzymują się niekorzystne oceny bieżącej sytuacji finansowej. Skala spadku zatrudnienia w najbliższych trzech miesiącach może się nadal zwiększać. Przedsiębiorcy przewidują, iż ceny towarów będą rosły wolniej niż zapowiadano miesiąc wcześniej.

Jednostki z sekcji **działalność związana z zakwaterowaniem i usługami gastronomicznymi** sygnalizują w maju oceny koniunktury mniej optymistyczne niż przed miesiącem, ale lepsze niż przed rokiem. Kierujący firmami z sekcji **transport i gospodarka magazynowa** oceniają koniunkturę korzystnie i lepiej niż w kwietniu bieżącego i maju ubiegłego roku. Oceny koniunktury formułowane przez podmioty z sekcji **informacja i komunikacja** są mniej pesymistyczne od zgłaszanych przed rokiem, wobec pozytywnych opinii sprzed miesiąca.

W **przetwórstwie przemysłowym** badaniem objęte są podmioty o liczbie pracujących 10 i więcej osób. W pozostałych badaniach (**budownictwo, handel hurtowy i detaliczny, usługi**) uczestniczą również podmioty o liczbie pracujących do 9 osób.

**Przetwórstwo przemysłowe** — sekcja C; **Budownictwo** — sekcja F; **Handel hurtowy** — dział 46; **Handel detaliczny** — działy 45 i 47

**Usługi** — sekcje: H – Transport i gospodarka magazynowa, I – Działalność związana z zakwaterowaniem i usługami gastronomicznymi, J – Informacja i komunikacja, K – Działalność finansowa i ubezpieczeniowa, L – Działalność związana z obsługą rynku nieruchomości, M – Działalność profesjonalna, naukowa i techniczna, N – Działalność w zakresie usług administrowania i działalność wspierająca, P – Edukacja, Q – Opieka zdrowotna i pomoc społeczna, R – Działalność związana z kulturą, rozrywką i rekreacją, S – Pozostała działalność usługowa

Opracowanie:

Departament Przedsiębiorstw

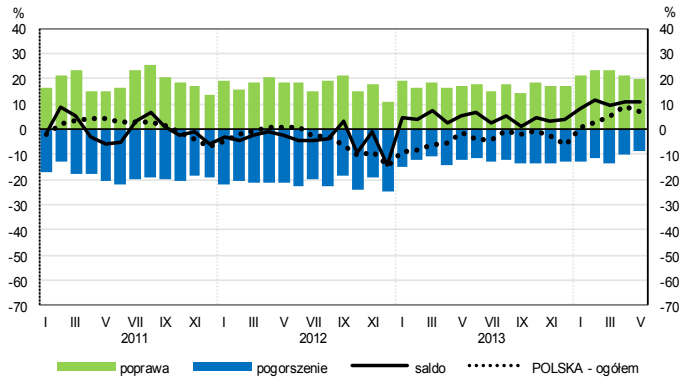
Kontakt w sprawach merytorycznych:

Hanna Sękowska tel. 22 608 36 51, Magdalena Świącka tel. 22 608 35 50, Olga Gaca tel. 22 608 36 51,

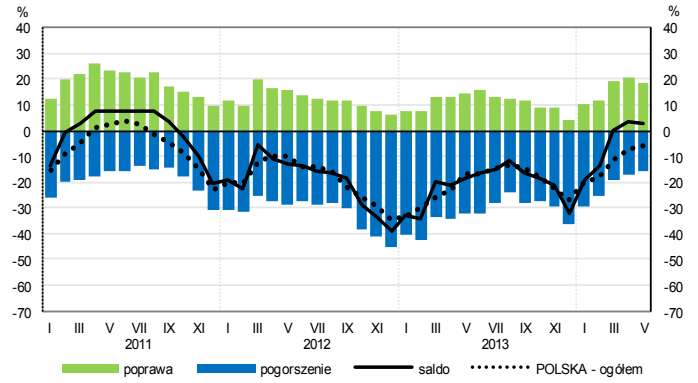
Hubert Stefaniak tel. 22 608 35 50, Łukasz Gontarz tel. 22 608 36 51.

# OGÓLNY KLIMAT KONIUNKTURY WEDŁUG SEKCJI / DZIAŁÓW PKD

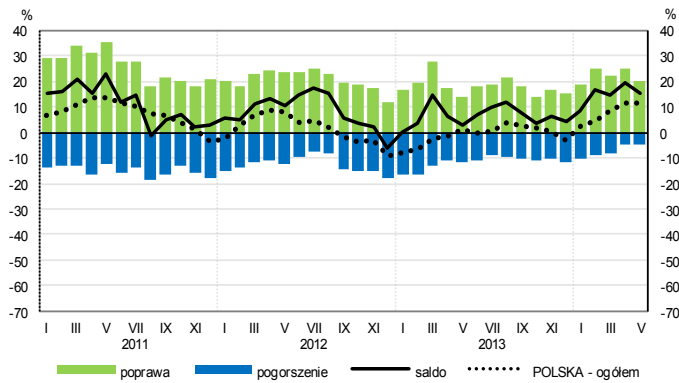
## Przetwórstwo przemysłowe (sekcja C)



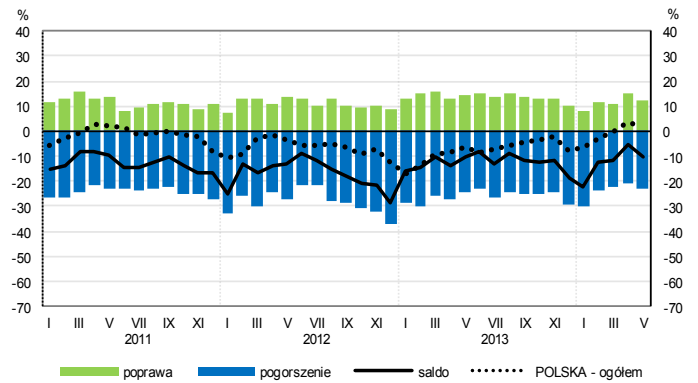
## Budownictwo (sekcja F)



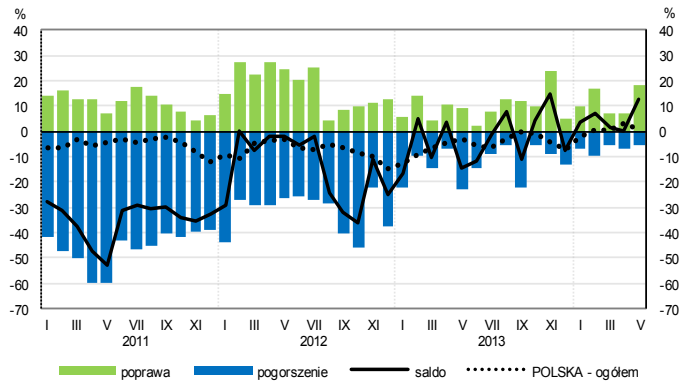
## Handel hurtowy (dział 46)



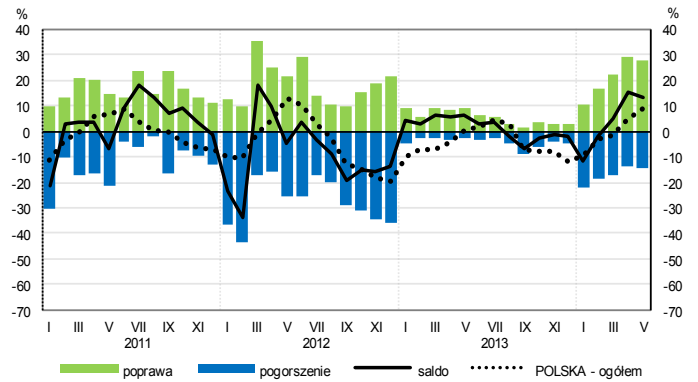
## Handel detaliczny (dział 45+47)



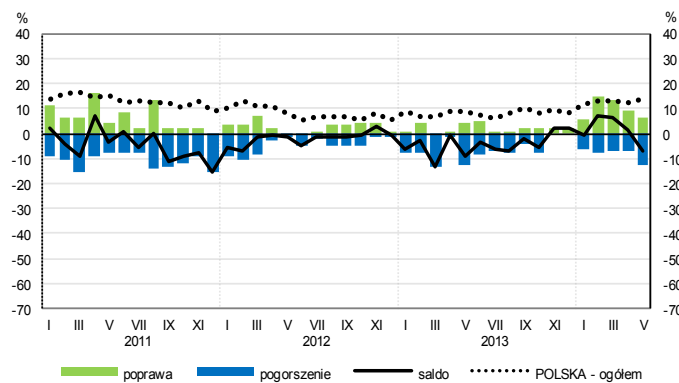
## Transport i gospodarka magazynowa (sekcja H)



## Zakwaterowanie i gastronomia (sekcja I)

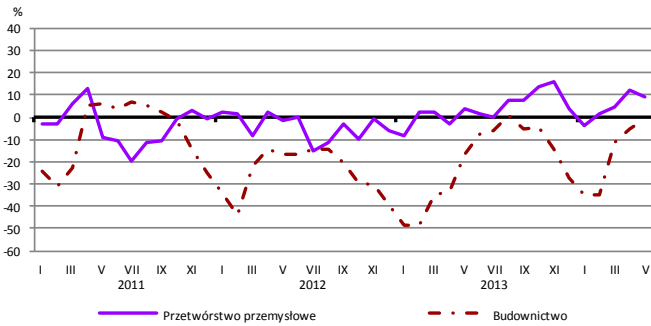


## Informacja i komunikacja (sekcja J)

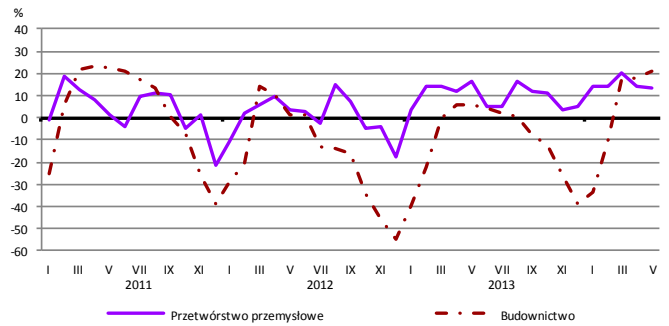


# WYBRANE WSKAŹNIKI WEDŁUG SEKCJI / DZIAŁÓW PKD

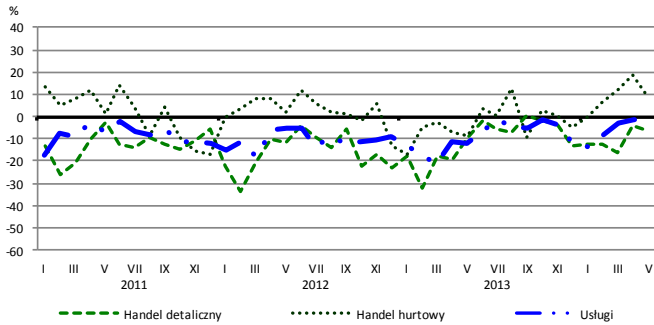
## Bieżąca produkcja



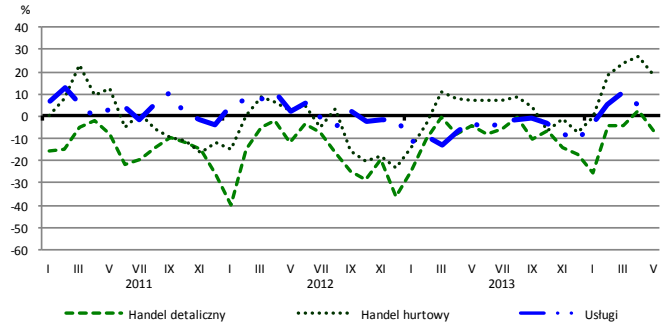
## Przewidywana produkcja



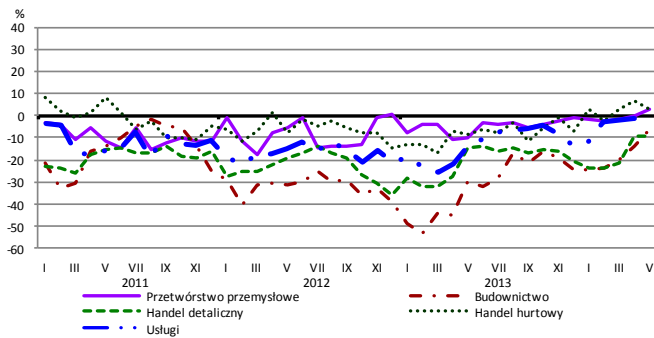
## Bieżąca sprzedaż



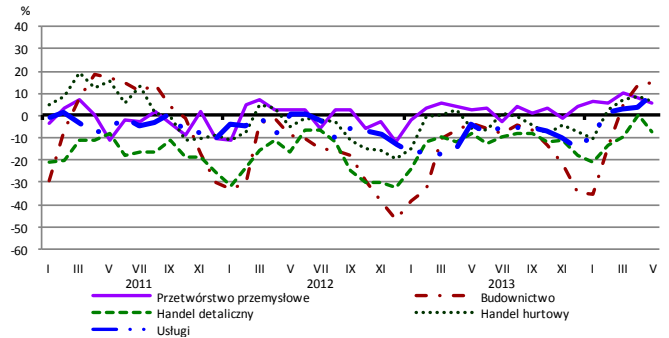
## Przewidywana sprzedaż



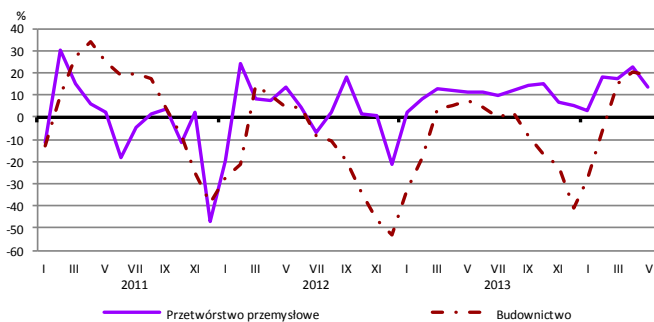
## Bieżąca sytuacja finansowa



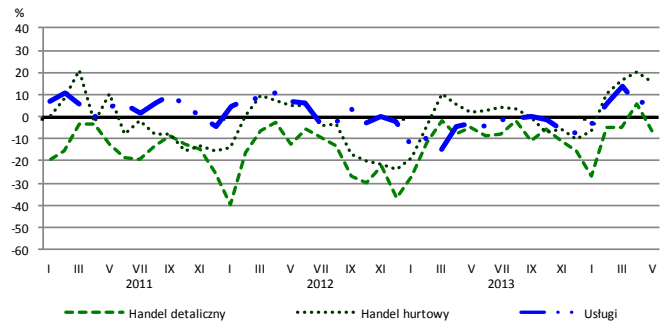
## Przewidywana sytuacja finansowa



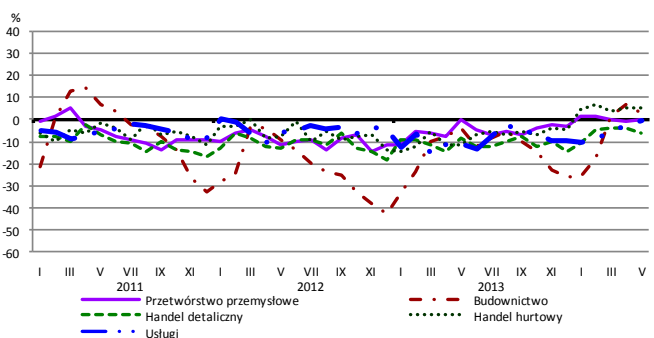
## Przewidywany portfel zamówień na rynku krajowym



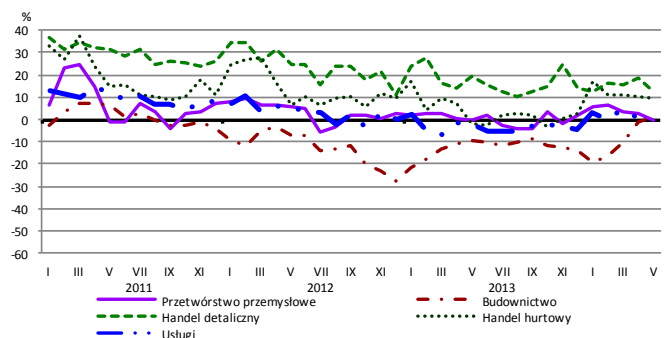
## Przewidywany popyt



## Przewidywane zatrudnienie

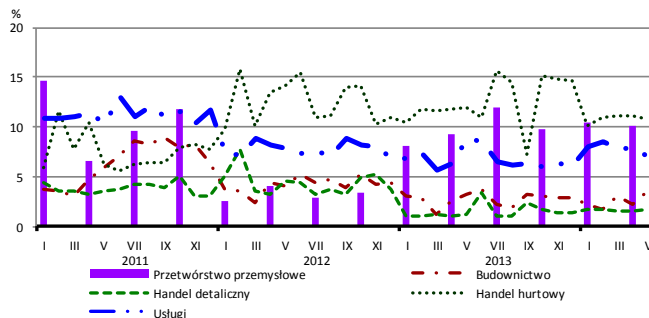


## Przewidywane ceny

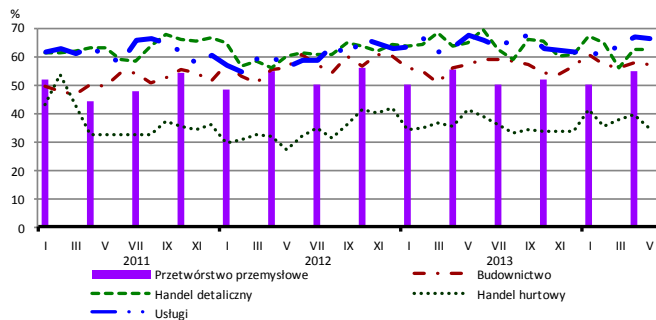


# BARIERY DZIAŁALNOŚCI GOSPODARCZEJ

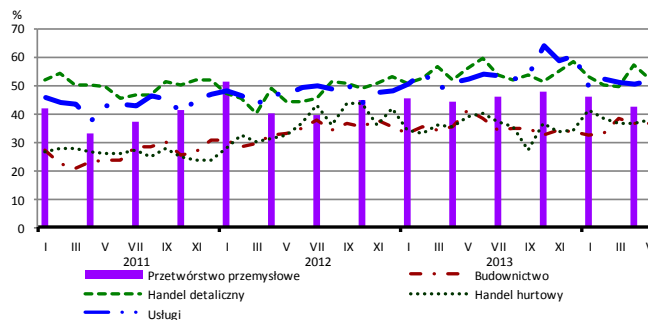
## Brak barier



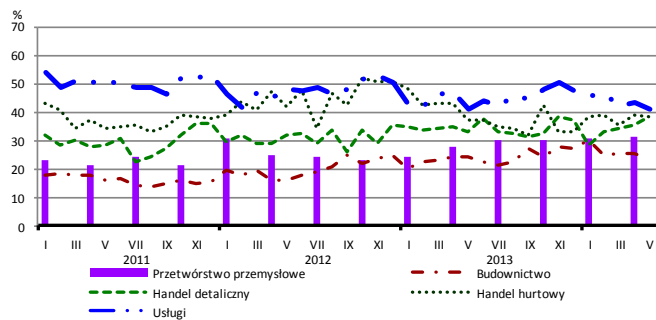
## Koszty zatrudnienia



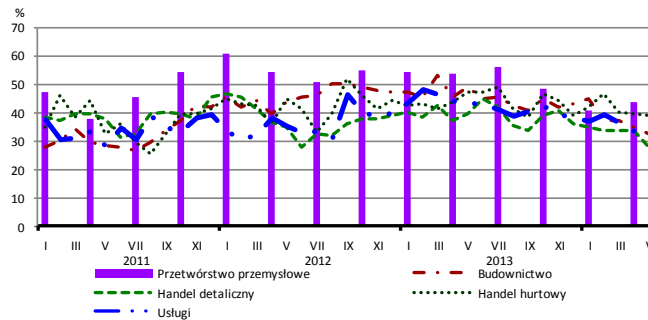
## Wysokie obciążenia na rzecz budżetu



## Niejasne i niespójne przepisy prawne



## Niepewność ogólnej sytuacji gospodarczej



Największy odsetek przedsiębiorców **nieodczuwających żadnych barier w prowadzeniu bieżącej działalności gospodarczej** w maju br. jest odnotowany w jednostkach prowadzących działalność z zakresu handlu hurtowego (10,8%), w dalszej kolejności – usług (7,0%), budownictwa (3,6%), handlu detalicznego (1,8%).

Największe trudności napotykane przez przedsiębiorstwa **budowlano-montażowe** zgłaszające bariery związane są z kosztami zatrudnienia (57% w maju bieżącego i ubiegłego roku) oraz konkurencją na rynku (51% w maju br., 59% w analogicznym miesiącu ub. r.). W porównaniu z majem 2013 r. w największym stopniu spadło znaczenie bariery związanej z niepewnością ogólnej sytuacji gospodarczej (z 49% do 33%).

Podmioty prowadzące działalność w zakresie **handlu hurtowego** najczęściej wskazują trudności związane z konkurencją na rynku (barierę tę sygnalizuje 54% przedsiębiorstw w maju br., 48% w analogicznym miesiącu ub. r.). Bariery, której znaczenie w skali roku wzrosło w największym stopniu jest wysokie cła i obciążenia importowe (z 4% do 13%), a spadła uciążliwość barier związanych z niedostatecznym popytem (z 42% do 33%), a także niepewnością ogólnej sytuacji gospodarczej (z 47% do 39%).

Przedsiębiorcy prowadzący działalność z zakresu **handlu detalicznego** najbardziej odczuwają bariery związane z konkurencją na rynku (barierę tę sygnalizuje 64% przedsiębiorstw w maju bieżącego i ubiegłego roku) oraz kosztami zatrudnienia (63% w maju br., 65% przed rokiem). Bariery, której znaczenie w skali roku wzrosło w największym stopniu są niejasne i niespójne przepisy prawne (z 33% do 38%), a spadło – bariery związanej z niepewnością ogólnej sytuacji gospodarczej (z 40% do 28%).

Największe trudności wskazywane przez firmy **usługowe** zgłaszające bariery związane są z kosztami zatrudnienia (66% w maju br., 67% przed rokiem). W porównaniu z majem roku ubiegłego w największym stopniu spadło znaczenie bariery związanej z niepewnością ogólnej sytuacji gospodarczej (z 43% do 31%), a wzrosło – z konkurencją firm krajowych (z 39% do 43%).

Departament Przedsiębiorstw GUS, Al. Niepodległości 208, 00-925 Warszawa, tel. (22) 608 36 51

Wyniki badania koniunktury w przemyśle, budownictwie, handlu i usługach można znaleźć na stronie GUS

<http://stat.gov.pl/obszary-tematyczne/koniunktura/koniunktura-w-przemysle-budownictwie-handlu-i-uslugach-2000-2014.4.8.html>

Zeszyt Metodologiczny „Badanie koniunktury gospodarczej GUS”, 2014

[http://stat.gov.pl/download/gfx/portalinformacyjny/pl/defaultaktualnosci/5516/5/5/1/badanie\\_koniunktury\\_gospodarczej\\_2014\\_05\\_22.pdf](http://stat.gov.pl/download/gfx/portalinformacyjny/pl/defaultaktualnosci/5516/5/5/1/badanie_koniunktury_gospodarczej_2014_05_22.pdf)