



KONIUNKTURA GOSPODARCZA

we wrześniu 2016 r.

**opinie formułowane przez jednostki, których siedziba znajduje się
w WOJEWÓDZTWIE KUJAWSKO-POMORSKIM**

*Przedsiębiorstwa z siedzibą w województwie kujawsko-pomorskim ogólny klimat koniunktury w **przetwórstwie przemysłowym** oceniają we wrześniu nieco mniej optymistycznie niż w sierpniu. Diagnozy dotyczące portfela zamówień i produkcji są korzystne: portfela zamówień – lepsze, a produkcji – zbliżone do zgłaszanych przed miesiącem. Sytuacja finansowa oceniana jest mniej pozytywnie niż w sierpniu. Odpowiednie prognozy są optymistyczne, ale ostrożniejsze od formułowanych przed miesiącem. Planowany jest wzrost zatrudnienia, zbliżony do zapowiadanego w sierpniu. Przedsiębiorcy przewidują, że ceny wyrobów przemysłowych mogą rosnać nieco szybciej niż oczekiwano przed miesiącem.*

*Ogólny klimat koniunktury w **budownictwie** oceniany jest we wrześniu bardziej negatywnie niż w sierpniu. Diagnozy i prognozy portfela zamówień, produkcji budowlano-montażowej oraz sytuacji finansowej są bardziej niekorzystne od formułowanych w ubiegłym miesiącu. Skala ograniczenia zatrudnienia może być nieco większa od planowanej w sierpniu. Przedsiębiorcy przewidują, że ceny robót budowlano-montażowych będą spadać szybciej niż oczekiwano przed miesiącem.*

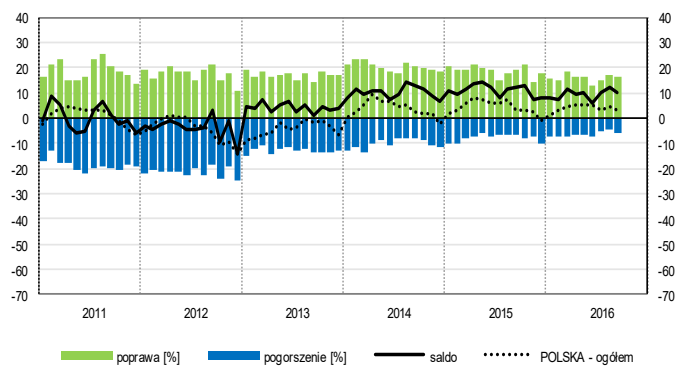
*Ogólny klimat koniunktury w **handlu hurtowym** we wrześniu oceniany jest korzystnie, podobnie jak w sierpniu. Utrzymują się pozytywne diagnozy i prognozy sprzedaży. Oceny oraz przewidywania dotyczące sytuacji finansowej są optymistyczne, lepsze od zgłaszanych przed miesiącem. Możliwe są niewielkie redukcje zatrudnienia, po wzroście planowanym w sierpniu. Ceny mogą rosnać wolniej niż oczekiwano miesiąc wcześniej.*

*Ogólny klimat koniunktury w **handlu detalicznym** oceniany jest we wrześniu nieznacznie negatywnie, podobnie jak przed miesiącem. Bieżąca sprzedaż nieznacznie spada, wolniej niż w sierpniu. Odpowiednie przewidywania są korzystne, lepsze od formułowanych miesiąc wcześniej. Utrzymują się pesymistyczne diagnozy sytuacji finansowej. W najbliższych trzech miesiącach sytuacja finansowa może nie zmienić się. Zapowiadane są nieznaczne, nieco większe niż planowano w sierpniu, redukcje zatrudnienia. Przedsiębiorcy prognozują niewielki wzrost cen.*

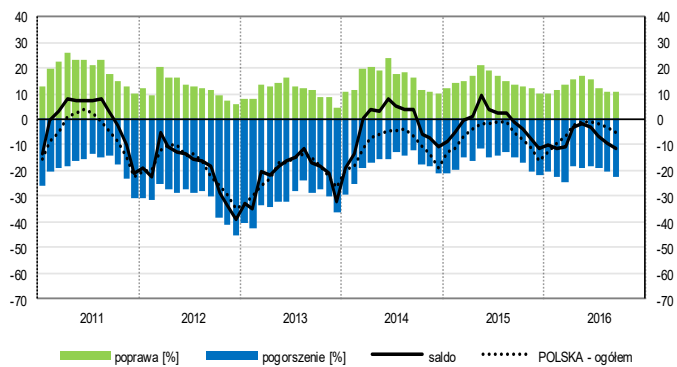
*Podmioty z sekcji **transport i gospodarka magazynowa** oceniają we wrześniu koniunkturę nieznacznie pozytywnie, ale gorzej niż przed miesiącem i przed rokiem. Dyrektorzy jednostek zarówno z sekcji **informacja i komunikacja** jak i **działalność związana z zakwaterowaniem i usługami gastronomicznymi** formułują niekorzystne opinie w zakresie koniunktury, gorsze od notowanych w sierpniu bieżącego i we wrześniu ubiegłego roku.*

OGÓLNY KLIMAT KONIUNKTURY WEDŁUG SEKCJI / DZIAŁÓW PKD

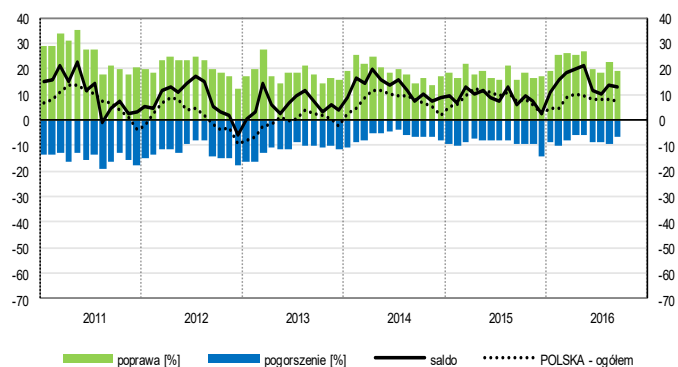
Przetwórstwo przemysłowe (sekcja C)



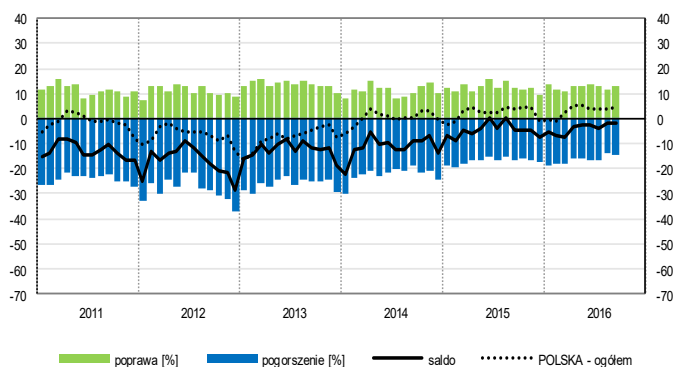
Budownictwo (sekcja F)



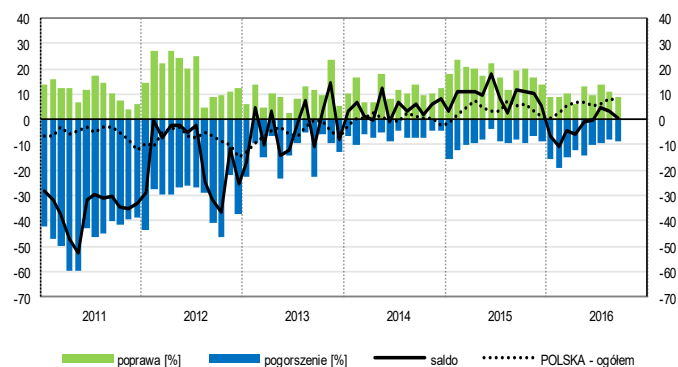
Handel hurtowy (dział 46)



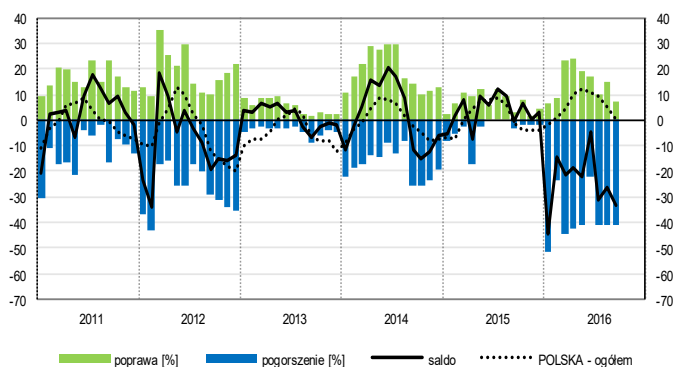
Handel detaliczny (działy 45+47)



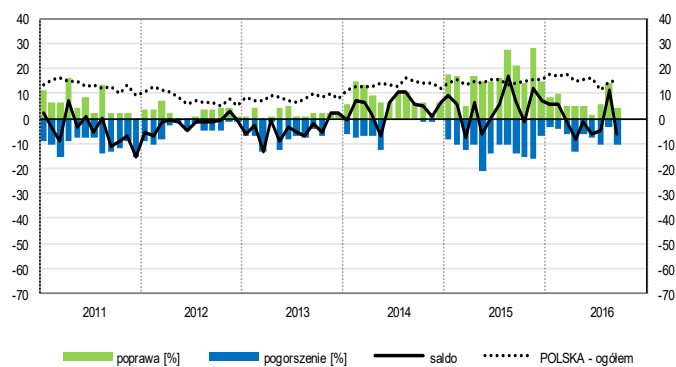
Transport i gospodarka magazynowa (sekcja H)



Zakwaterowanie i gastronomia (sekcja I)

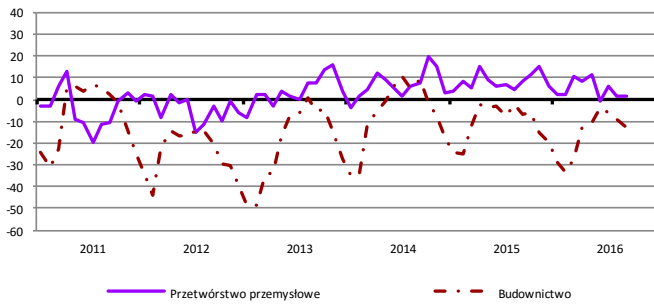


Informacja i komunikacja (sekcja J)

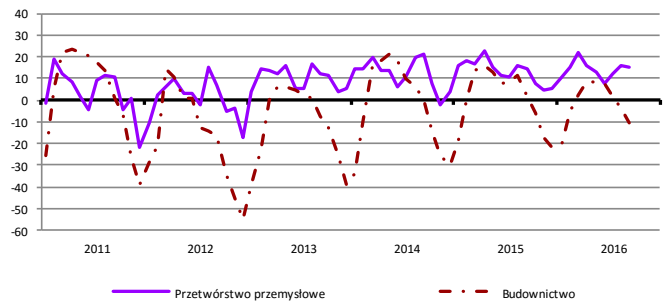


WYBRANE WSKAŹNIKI WEDŁUG SEKCJI / DZIAŁÓW PKD

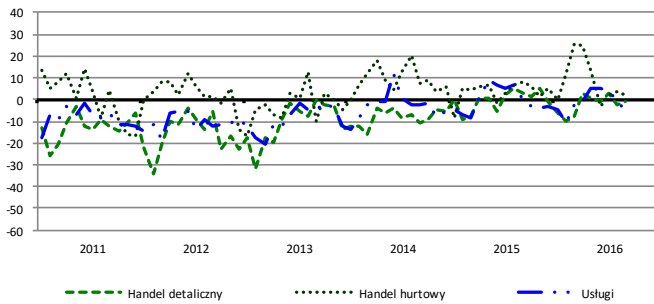
Bieżąca produkcja



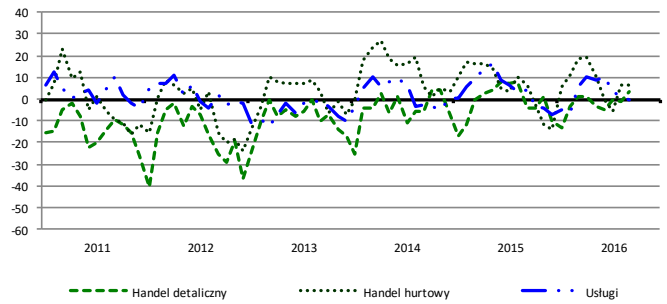
Przewidywana produkcja



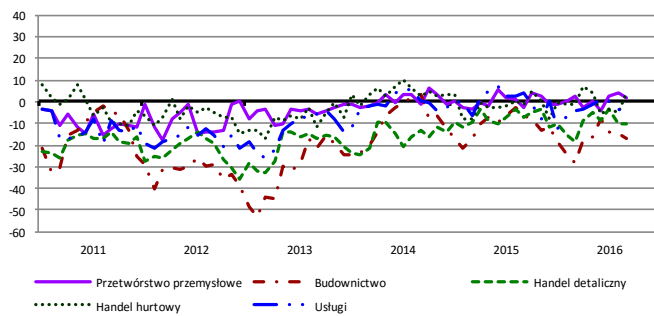
Bieżąca sprzedaż



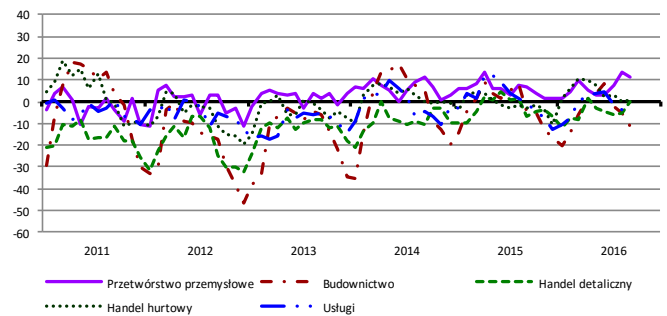
Przewidywana sprzedaż



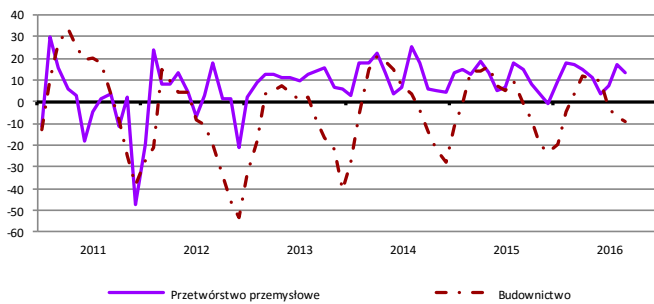
Bieżąca sytuacja finansowa



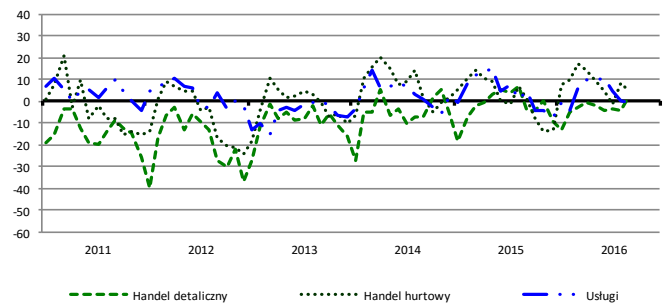
Przewidywana sytuacja finansowa



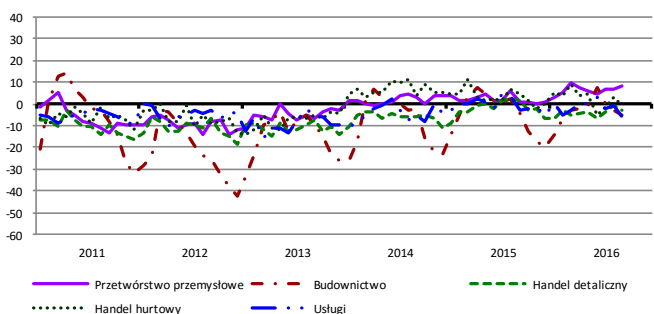
Przewidywany portfel zamówień na rynku krajowym



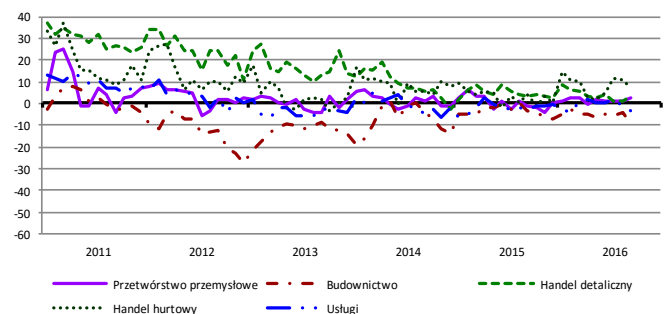
Przewidywany popyt



Przewidywane zatrudnienie

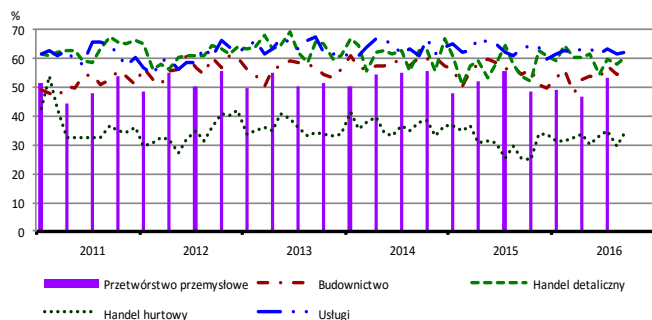


Przewidywane ceny

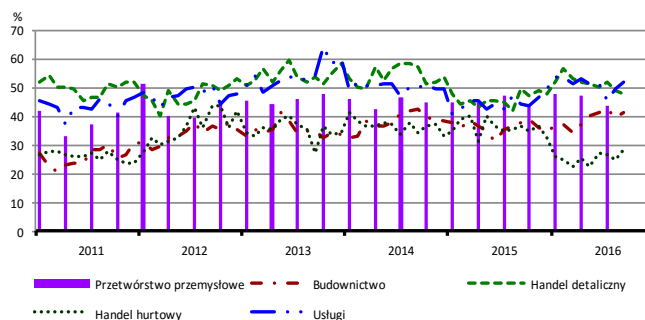


BARIERY DZIAŁALNOŚCI GOSPODARCZEJ

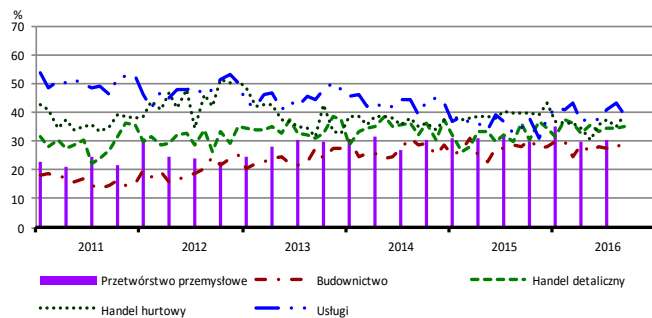
Koszty zatrudnienia



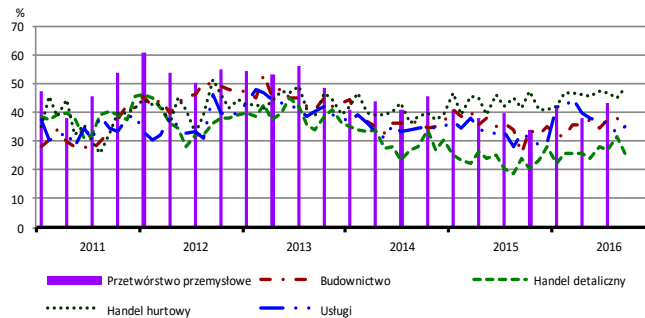
Wysokie obciążenia na rzecz budżetu



Niejasne i niespójne przepisy prawne



Niepewność ogólnej sytuacji gospodarczej



Największy odsetek przedsiębiorców **niedoczuwających żadnych barier w prowadzeniu bieżącej działalności gospodarczej** we wrześniu br. jest odnotowany w jednostkach prowadzących działalność z zakresu usług (13,4%), w dalszej kolejności – handlu hurtowego (9,5%), handlu detalicznego (3,6%), budownictwa (1,4%).

Największe trudności napotykane przez przedsiębiorstwa **budowlane** zgłaszające bariery związane są z kosztami zatrudnienia (55,7% we wrześniu br., 54,7% przed rokiem). W porównaniu z wrześniem 2015 r. w największym stopniu wzrosło znaczenie barier związanych z niedoborem wykwalifikowanych pracowników (z 29,0% do 38,9%) oraz niepewnością ogólnej sytuacji gospodarczej (z 25,8% do 34,9%), natomiast spadło – bariery związanej z konkurencją na rynku (z 57,0% do 47,4%).

Podmioty prowadzące działalność w zakresie **handlu hurtowego** najczęściej wskazują trudności związane z konkurencją na rynku (69,4% we wrześniu br., 62,1% w analogicznym miesiącu ub. r.). Bariery, których znaczenie w ujęciu rocznym wzrosło w największym stopniu są koszty zatrudnienia (z 25,7% do 34,3%), niedobór pracowników (z 3,2% do 10,6%) oraz konkurencja na rynku, a spadło – bariery związanej z wysokimi obciążeniami na rzecz budżetu (z 36,4% do 28,4%).

Przedsiębiorcy prowadzący działalność z zakresu **handlu detalicznego** najbardziej odczuwają bariery związane z konkurencją na rynku (69,1% przedsiębiorstw we wrześniu br., 72,4% w analogicznym miesiącu ub. r.) i kosztami zatrudnienia (60,3% we wrześniu br., 54,1% przed rokiem). Bariery, których znaczenie w ujęciu rocznym wzrosło najbardziej są niedobór pracowników (z 5,2% do 13,5%), koszty zatrudnienia oraz trudności z uzyskaniem kredytu (z 10,2% do 15,4%), a spadło – bariery związanej z niedostatecznym popytem (z 33,1% do 27,0%).

Największe trudności wskazywane przez firmy **usługowe** zgłaszające bariery związane są z kosztami zatrudnienia (61,9% we wrześniu br., 63,4% przed rokiem). W porównaniu z wrześniem 2015 r. w największym stopniu wzrosło znaczenie barier związanych z niedoborem wykwalifikowanych pracowników (z 15,4% do 23,0%) oraz wysokimi obciążeniami na rzecz budżetu (z 44,4% do 51,8%), a spadło – bariery związanej z konkurencją firm krajowych (z 44,5% do 34,7%).

W **przetwórstwie przemysłowym** badaniem objęte są podmioty o liczbie pracujących 10 i więcej osób. W pozostałych badaniach (**budownictwo, handel hurtowy i detaliczny, usługi**) uczestniczą również podmioty o liczbie pracujących do 9 osób.

Przetwórstwo przemysłowe – sekcja C; **Budownictwo** – sekcja F; **Handel hurtowy** – dział 46; **Handel detaliczny** – działy 45 i 47
Usługi – sekcje: H – Transport i gospodarka magazynowa, I – Działalność związana z zakwaterowaniem i usługami gastronomicznymi, J – Informacja i komunikacja, K – Działalność finansowa i ubezpieczeniowa, L – Działalność związana z obsługą rynku nieruchomości, M – Działalność profesjonalna, naukowa i techniczna, N – Działalność w zakresie usług administrowania i działalność wspierająca, P – Edukacja, Q – Opieka zdrowotna i pomoc społeczna, R – Działalność związana z kulturą, rozrywką i rekreacją, S – Pozostała działalność usługowa

Opracowanie merytoryczne:
Departament Przedsiębiorstw
Hanna Sękowska Tel. 22 608 36 51,
Magdalena Świącka Tel. 22 608 35 50,
Olga Gaca Tel. 22 608 36 51,
Hubert Stefański Tel. 22 608 35 50,
Łukasz Gontarz Tel. 22 608 35 50.

Rozpowszechnianie:
Rzecznik Prasowy Prezesa GUS
Artur Satora
Tel: 22 608 3475, 22 608 3009
e-mail: rzecznik@stat.gov.pl

Wyniki badania koniunktury w przemyśle, budownictwie, handlu i usługach można znaleźć na stronie GUS

<http://stat.gov.pl/obszary-tematyczne/koniunktura/koniunktura/publikacja,4.html>

Zeszyt Metodologiczny „Badanie koniunktury gospodarczej GUS”, 2016

<http://stat.gov.pl/obszary-tematyczne/koniunktura/koniunktura/publikacja,5.html>