



## KONIUNKTURA GOSPODARCZA

w kwietniu 2016 r.

**opinie formułowane przez jednostki, których siedziba znajduje się  
w WOJEWÓDZTWIE KUJAWSKO-POMORSKIM**

*Przedsiębiorstwa z siedzibą w województwie kujawsko-pomorskim ogólny klimat koniunktury w **przetwórstwie przemysłowym** oceniają w kwietniu nieco mniej korzystnie niż w marcu. Bieżący portfel zamówień i produkcja rosną wolniej niż w ubiegłym miesiącu. Sytuacja finansowa oceniana jest nieznacznie negatywnie. Odpowiednie prognozy są optymistyczne, ale ostrożniejsze od formułowanych w marcu. Planowany jest wzrost zatrudnienia, choć mniejszy od zapowiadanego przed miesiącem. Przedsiębiorcy przewidują, że ceny wyrobów przemysłowych mogą nieznacznie spadać.*

*Ogólny klimat koniunktury w **budownictwie** oceniany jest w kwietniu mniej negatywnie niż w marcu. Diagnozy portfela zamówień, produkcji budowlano-montażowej i sytuacji finansowej są mniej niekorzystne niż w ubiegłym miesiącu. Odpowiednie przewidywania są optymistyczne, lepsze od formułowanych w marcu. Skala ograniczenia zatrudnienia może być podobna do planowanej przed miesiącem. Przedsiębiorcy przewidują, że ceny robót budowlano-montażowych będą spadać w stopniu zbliżonym do oczekiwanego w marcu.*

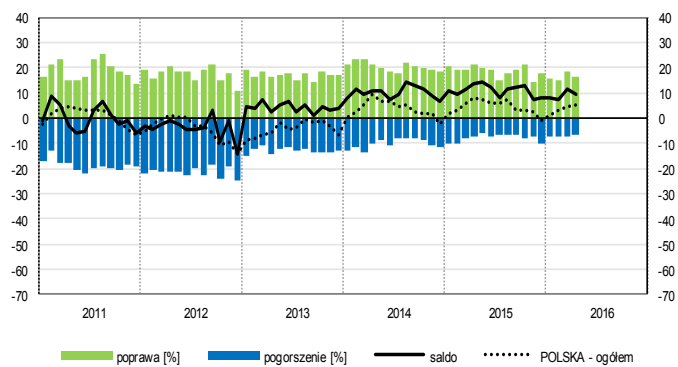
*Ogólny klimat koniunktury w **handlu hurtowym** w kwietniu oceniany jest korzystnie, podobnie jak w marcu. Utrzymują się optymistyczne diagnozy i prognozy sprzedaży oraz przewidywania dotyczące sytuacji finansowej. Oceny sytuacji finansowej są również korzystne, po nieznacznie pesymistycznych opiniach sprzed miesiąca. Możliwy jest wzrost zatrudnienia, choć mniejszy niż planowano w marcu. Ceny mogą rosnać wolniej niż oczekiwano miesiąc wcześniej.*

*Ogólny klimat koniunktury w **handlu detalicznym** oceniany jest w kwietniu mniej niekorzystnie niż przed miesiącem. Odnotowano wzrost sprzedaży, po spadku w marcu. Utrzymują się nieznacznie optymistyczne przewidywania w tym zakresie. Poprawiają się, mimo to nadal negatywne, diagnozy sytuacji finansowej. Odpowiednie prognozy są nieznacznie pozytywne, lepsze od formułowanych miesiąc wcześniej. Możliwe są redukcje zatrudnienia, zbliżone do planowanych w marcu. Przedsiębiorcy zapowiadają wolniejszy niż w ubiegłym miesiącu wzrost cen.*

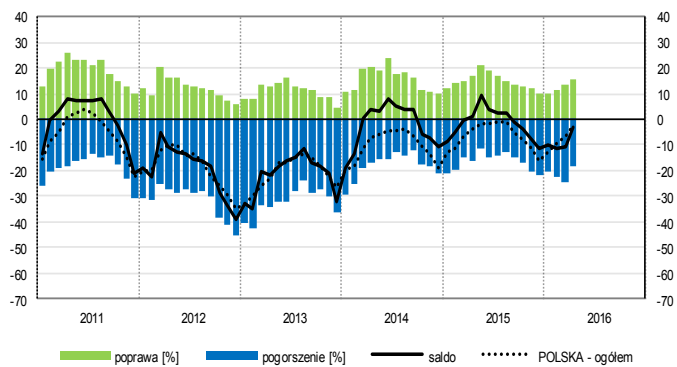
*Oceny formułowane przez dyrektorów jednostek z sekcji **transport i gospodarka magazynowa** są niekorzystne, zbliżone do notowanych przed miesiącem, ale gorsze od sygnalizowanych przed rokiem. Kierujący firmami z sekcji **informacja i komunikacja** oceniają w kwietniu koniunkturę negatywnie, gorzej niż w marcu bieżącego i kwietniu ubiegłego roku. Mniej pesymistycznie niż przed miesiącem, ale gorzej niż przed rokiem oceniają koniunkturę jednostki z sekcji **działalność związana z zakwaterowaniem i usługami gastronomicznymi**.*

# OGÓLNY KLIMAT KONIUNKTURY WEDŁUG SEKCJI / DZIAŁÓW PKD

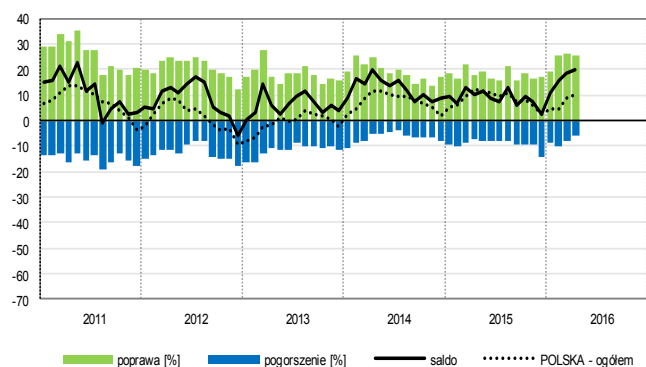
## Przetwórstwo przemysłowe (sekcja C)



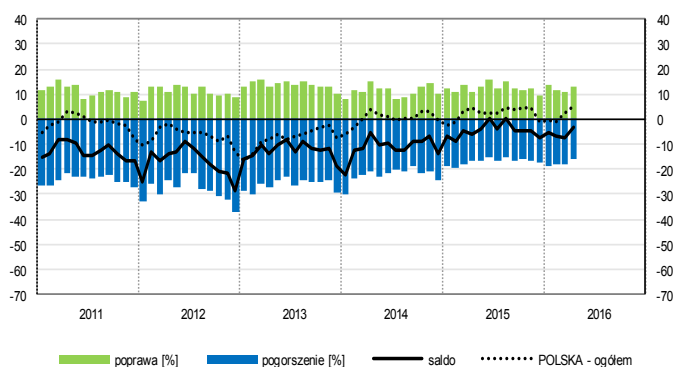
## Budownictwo (sekcja F)



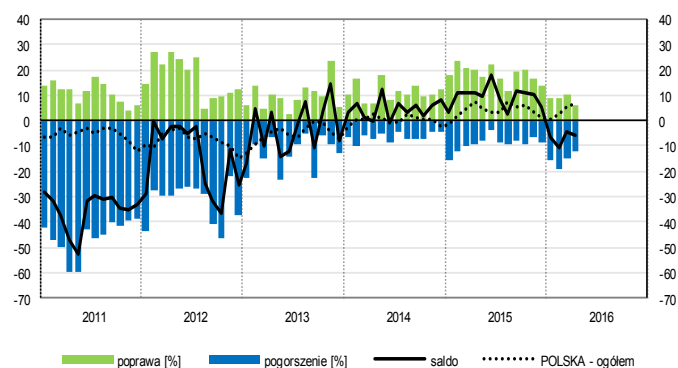
## Handel hurtowy (dział 46)



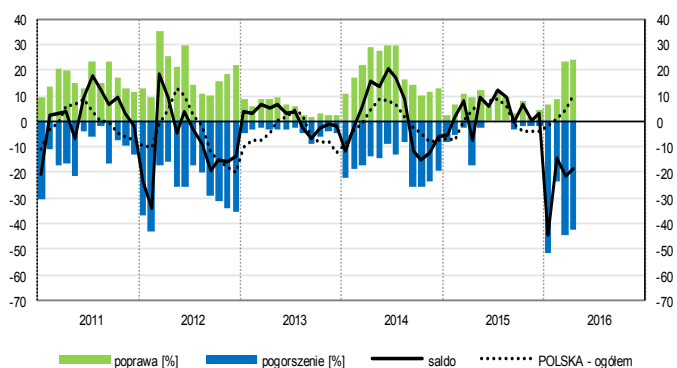
## Handel detaliczny (działy 45+47)



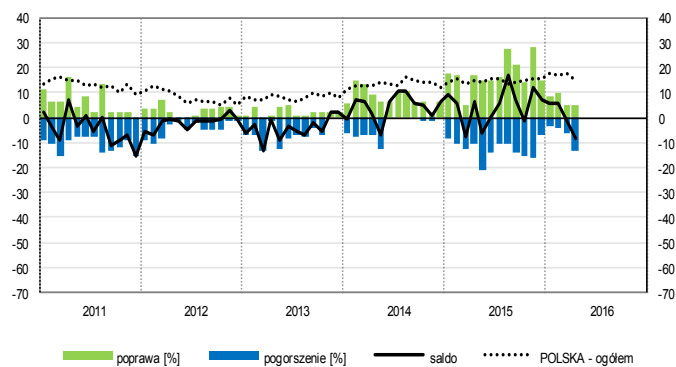
## Transport i gospodarka magazynowa (sekcja H)



## Zakwaterowanie i gastronomia (sekcja I)

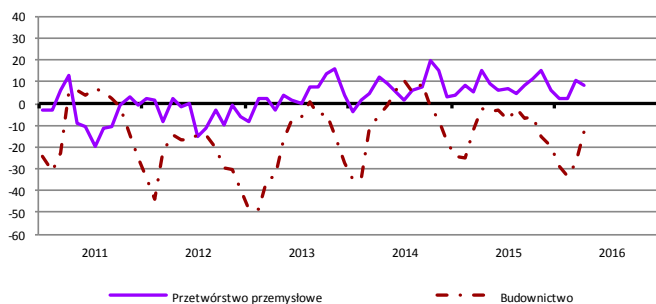


## Informacja i komunikacja (sekcja J)

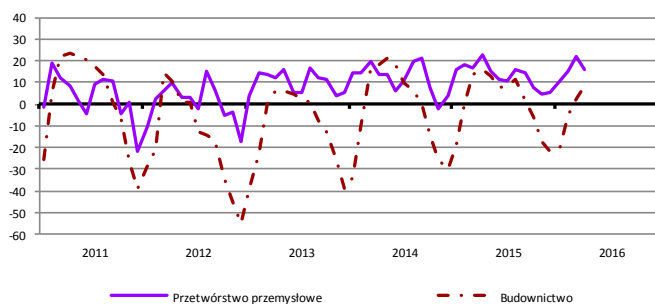


# WYBRANE WSKAŹNIKI WEDŁUG SEKCJI / DZIAŁÓW PKD

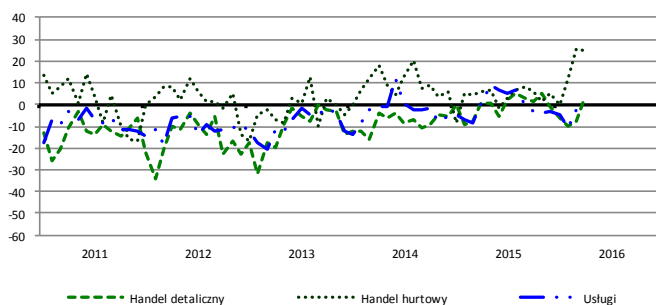
## Bieżąca produkcja



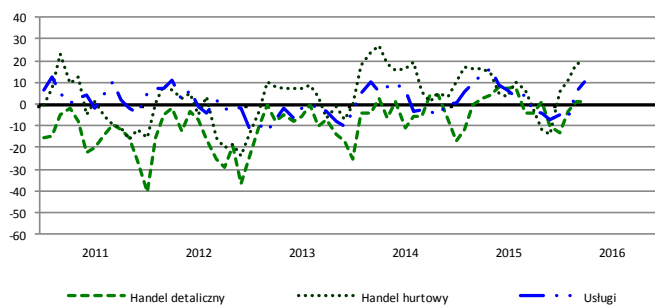
## Przewidywana produkcja



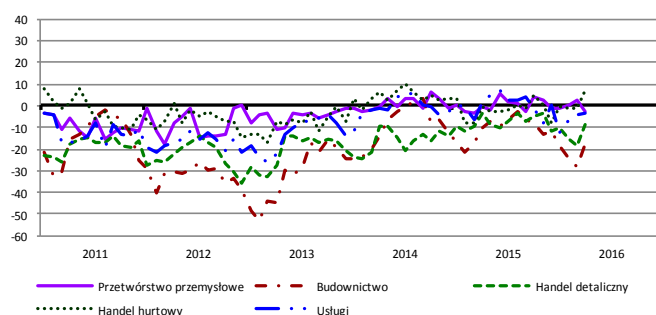
## Bieżąca sprzedaż



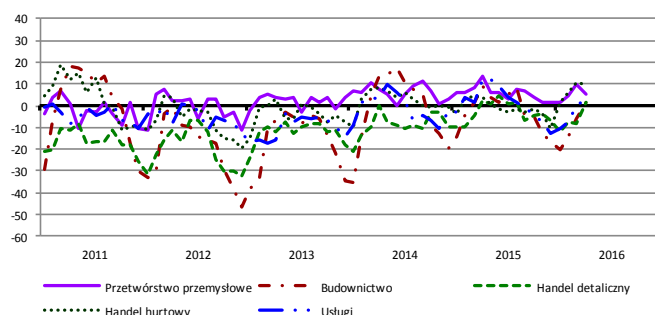
## Przewidywana sprzedaż



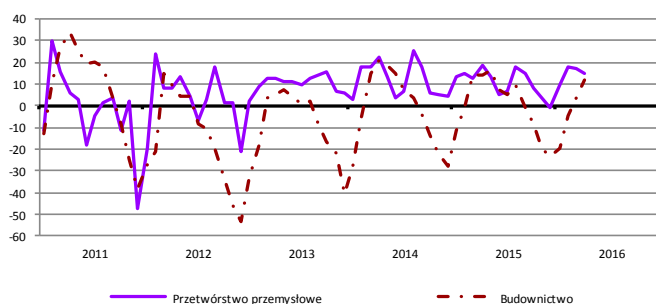
## Bieżąca sytuacja finansowa



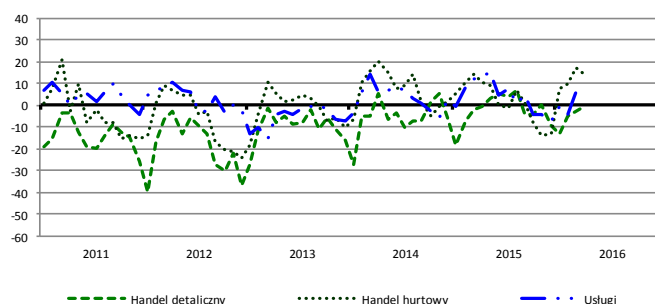
## Przewidywana sytuacja finansowa



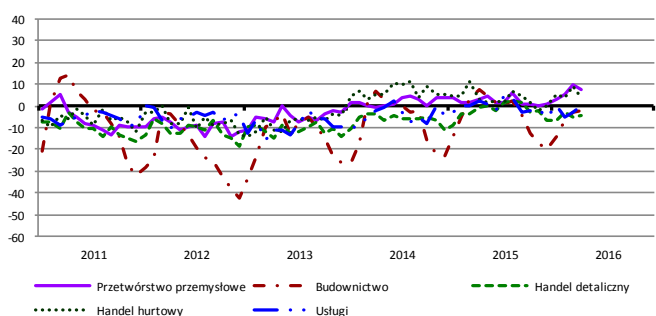
## Przewidywany portfel zamówień na rynku krajowym



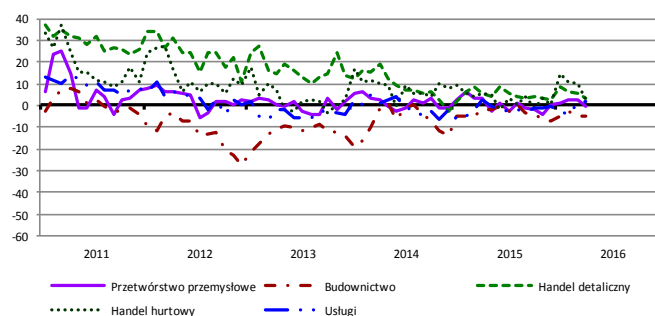
## Przewidywany popyt



## Przewidywane zatrudnienie

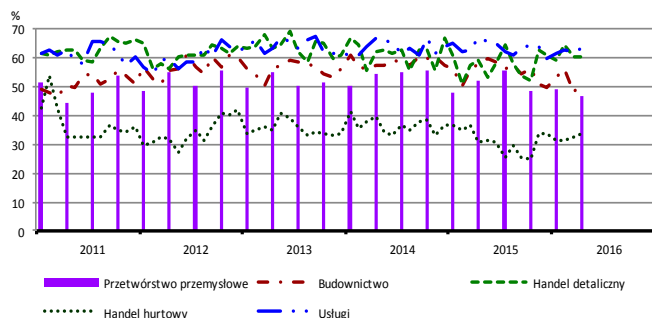


## Przewidywane ceny

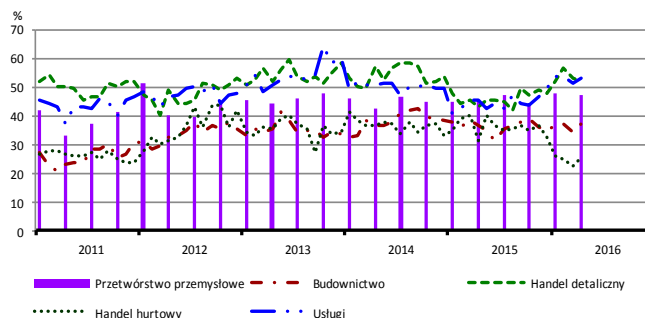


# BARIERY DZIAŁALNOŚCI GOSPODARCZEJ

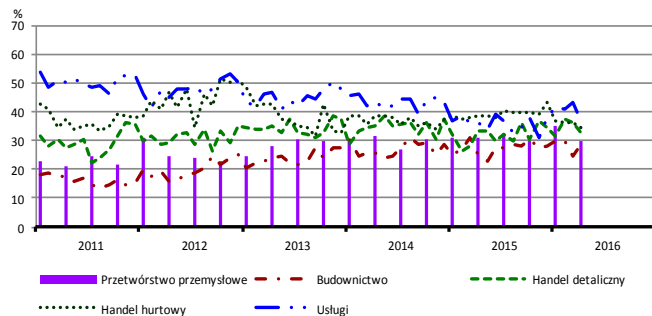
## Koszty zatrudnienia



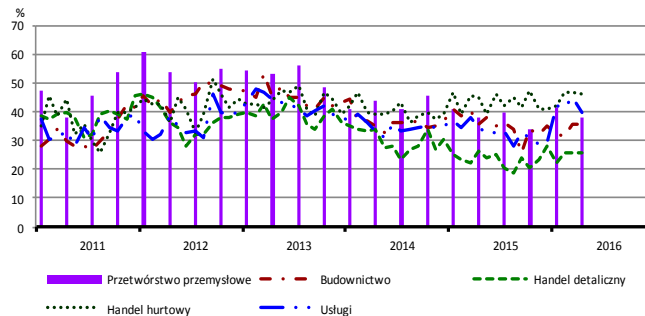
## Wysokie obciążenia na rzecz budżetu



## Niejasne i niespójne przepisy prawne



## Niepewność ogólnej sytuacji gospodarczej



Największy odsetek przedsiębiorców **nieodczuwających żadnych barier w prowadzeniu bieżącej działalności gospodarczej** w kwietniu br. jest odnotowany w jednostkach prowadzących działalność z zakresu usług (11,8%), w dalszej kolejności – przetwórstwa przemysłowego (10,7%), handlu hurtowego (8,2%), handlu detalicznego (6,1%), budownictwa (3,2%).

W jednostkach z zakresu **przetwórstwa przemysłowego**, które nie sygnalizują braku utrudnień swojej działalności, najczęściej zgłaszanymi barierami są wysokie obciążenia na rzecz budżetu (46,9% w kwietniu br., 44,5% przed rokiem) oraz koszty zatrudnienia (46,5% w kwietniu br., 52,1% w analogicznym miesiącu ub. r. – jest to bariera, której znaczenie w skali roku spadło w największym stopniu). Barierami, których znaczenie wzrosło w skali roku w największym stopniu są niedobór pracowników (z 3,2% do 9,9%) oraz niedobór wykwalifikowanych pracowników (z 27,5% do 32,7%).

Największe trudności napotykane przez przedsiębiorstwa **budowlane** zgłaszające bariery związane są z kosztami zatrudnienia (52,5% w kwietniu br., 58,2% w analogicznym miesiącu ub. r.) oraz konkurencją na rynku (50,3% w kwietniu br., 58,4% przed rokiem). Są to bariery, których znaczenie w skali roku spadło w znaczącym stopniu. Podobnie jak koszty zatrudnienia i konkurencja na rynku, spadło również znaczenie bariery związanej z kosztami materiałów (z 29,9% do 23,6%).

Podmioty prowadzące działalność w zakresie **handlu hurtowego** najczęściej wskazują trudności związane z konkurencją na rynku (barierę tę sygnalizuje w kwietniu br. 62,4% przedsiębiorstw, 59,2% w analogicznym miesiącu ub. r.). Barierą, której znaczenie w ujęciu rocznym wzrosło w największym stopniu są trudności w rozrachunkach z kontrahentami (z 36,1% do 41,0%), a spadło – barier związanych z wysokimi obciążeniami na rzecz budżetu (z 31,4% do 25,6%) oraz niejasnymi i niespójnymi przepisami prawnymi (z 38,8% do 34,2%).

Przedsiębiorcy prowadzący działalność z zakresu **handlu detalicznego** najbardziej odczuwają bariery związane z konkurencją na rynku (barierę tę sygnalizuje w kwietniu br. 68,1% przedsiębiorstw, 70,0% w analogicznym miesiącu ub. r.). Barierami, których znaczenie w ujęciu rocznym wzrosło najbardziej są wysokie obciążenia na rzecz budżetu (z 43,1% do 52,0%) oraz wysokie odsetki bankowe (z 18,5% do 24,1%), a spadło – bariery związanej z niedostatecznym popytem (z 38,7% do 28,8%).

Największe trudności wskazywane przez firmy **usługowe** zgłaszające bariery związane są z kosztami zatrudnienia (63,6% w kwietniu br., 66,8% przed rokiem) oraz wysokimi obciążeniami na rzecz budżetu (53,0% w kwietniu br., 45,3% przed rokiem – jest to bariera, której znaczenie w skali roku wzrosło w największym stopniu). W porównaniu z kwietniem 2015 r. w największym stopniu spadła uciążliwość bariery związanej z konkurencją firm krajowych (z 42,6% do 31,5%).

W **przetwórstwie przemysłowym** badaniem objęte są podmioty o liczbie pracujących 10 i więcej osób. W pozostałych badaniach (**budownictwo, handel hurtowy i detaliczny, usługi**) uczestniczą również podmioty o liczbie pracujących do 9 osób.

**Przetwórstwo przemysłowe** – sekcja C; **Budownictwo** – sekcja F; **Handel hurtowy** – dział 46; **Handel detaliczny** – działy 45 i 47  
**Usługi** – sekcje: H – Transport i gospodarka magazynowa, I – Działalność związana z zakwaterowaniem i usługami gastronomicznymi, J – Informacja i komunikacja, K – Działalność finansowa i ubezpieczeniowa, L – Działalność związana z obsługą rynku nieruchomości, M – Działalność profesjonalna, naukowa i techniczna, N – Działalność w zakresie usług administrowania i działalność wspierająca, P – Edukacja, Q – Opieka zdrowotna i pomoc społeczna, R – Działalność związana z kulturą, rozrywką i rekreacją, S – Pozostała działalność usługowa

Opracowanie merytoryczne:  
**Departament Przedsiębiorstw**  
 Hanna Sękowska Tel. 22 608 36 51,  
 Magdalena Świącka Tel. 22 608 35 50,  
 Olga Gaca Tel. 22 608 36 51,  
 Hubert Stefanik Tel. 22 608 35 50,  
 Łukasz Gontarz Tel. 22 608 35 50.

Rozpowszechnianie:  
**Rzecznik Prasowy Prezesa GUS**  
**Artur Satora**  
**Tel: 22 608 3475, 22 608 3009**  
 e-mail: [rzecznik@stat.gov.pl](mailto:rzecznik@stat.gov.pl)

Wyniki badania koniunktury w przemyśle, budownictwie, handlu i usługach można znaleźć na stronie GUS

<http://stat.gov.pl/obszary-tematyczne/koniunktura/koniunktura/publikacja,4.html>

Zeszyt Metodologiczny „Badanie koniunktury gospodarczej GUS”, 2015

<http://stat.gov.pl/obszary-tematyczne/koniunktura/koniunktura/publikacja,5.html>