



## KONIUNKTURA GOSPODARCZA

w marcu 2016 r.

**opinie formułowane przez jednostki, których siedziba znajduje się  
w WOJEWÓDZTWIE KUJAWSKO-POMORSKIM**

*Przedsiębiorstwa z siedzibą w województwie kujawsko-pomorskim ogólny klimat koniunktury w **przetwórstwie przemysłowym** oceniają w marcu bardziej korzystnie niż w lutym. Bieżący portfel zamówień i produkcja rosną szybciej niż w ubiegłym miesiącu. Sytuacja finansowa oceniana jest pozytywnie. Odpowiednie prognozy są bardziej optymistyczne od formułowanych w lutym. Planowany jest wzrost zatrudnienia, większy od zapowiadanego przed miesiącem. Przedsiębiorcy przewidują, że ceny wyrobów przemysłowych mogą nieznacznie rosnąć, podobnie jak oczekiwano w lutym.*

*Ogólny klimat koniunktury w **budownictwie** oceniany jest w marcu negatywnie, podobnie jak w lutym. Oceny dotyczące portfela zamówień i produkcji budowlano-montażowej są mniej niekorzystne niż w ubiegłym miesiącu, przy bardziej pesymistycznych diagnozach sytuacji finansowej. Prognozy portfela zamówień i produkcji budowlano-montażowej są pozytywne, po negatywnych oczekiwaniach formułowanych w lutym. Przewidywania dotyczące sytuacji finansowej są mniej niekorzystne od zgłaszanych przed miesiącem. Skala ograniczenia zatrudnienia może być mniej znacząca od planowanej w lutym. Przedsiębiorcy przewidują, że ceny robót budowlano-montażowych będą spadać nieco szybciej niż oczekiwano przed miesiącem.*

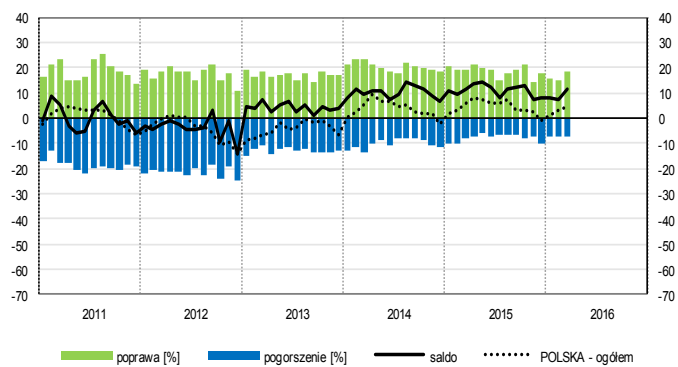
*Ogólny klimat koniunktury w **handlu hurtowym** w marcu oceniany jest bardziej korzystnie niż w lutym. Diagnozy i prognozy sprzedaży oraz przewidywania dotyczące sytuacji finansowej są bardziej optymistyczne od zgłaszanych przed miesiącem. Utrzymują się nieznacznie negatywne oceny sytuacji finansowej. Możliwy jest dalszy wzrost zatrudnienia. Przedsiębiorcy oczekują utrzymania dynamiki cen.*

*Ogólny klimat koniunktury w **handlu detalicznym** oceniany jest w marcu niekorzystnie, podobnie jak przed miesiącem. Spada bieżąca sprzedaż, choć wolniej niż w lutym. Odpowiednie przewidywania są nieznacznie optymistyczne, lepsze od formułowanych miesiąc wcześniej. Diagnozy sytuacji finansowej są bardziej negatywne niż w lutym, przy utrzymujących się pesymistycznych prognozach w tym zakresie. Możliwe są dalsze redukcje zatrudnienia. Przedsiębiorcy zapowiadają utrzymanie dynamiki cen.*

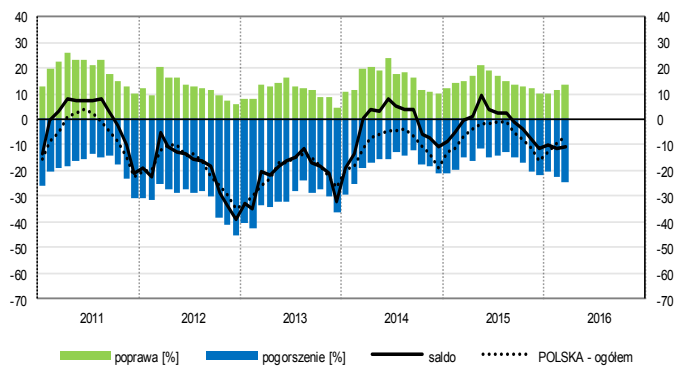
*Kierujący firmami z sekcji **informacja i komunikacja** oceniają w marcu koniunkturę mniej negatywnie niż przed rokiem, ale gorzej niż przed miesiącem. Oceny formułowane przez dyrektorów jednostek z sekcji **transport i gospodarka magazynowa** są mniej niekorzystne od notowanych w lutym br., ale gorsze od sygnalizowanych w marcu ub. r. Pesymistycznie, gorzej niż przed miesiącem i przed rokiem oceniają koniunkturę jednostki z sekcji **działalność związana z zakwaterowaniem i usługami gastronomicznymi**.*

# OGÓLNY KLIMAT KONIUNKTURY WEDŁUG SEKCJI / DZIAŁÓW PKD

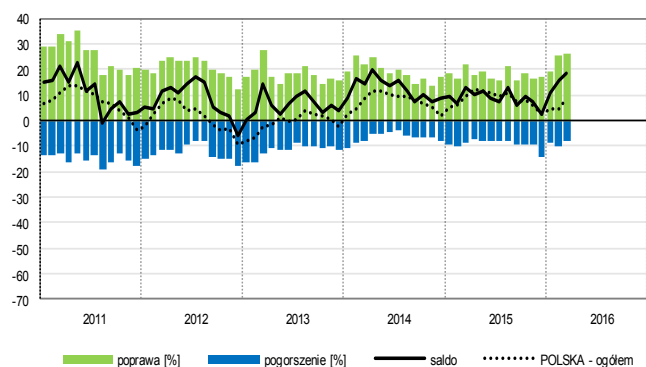
## Przetwórstwo przemysłowe (sekcja C)



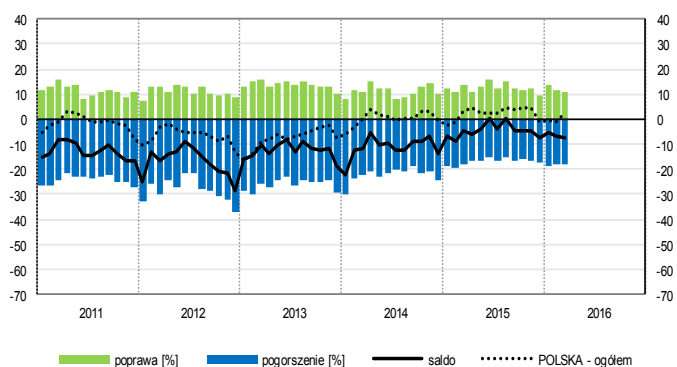
## Budownictwo (sekcja F)



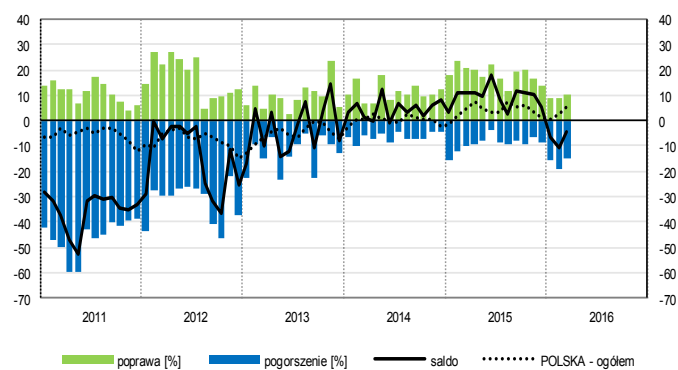
## Handel hurtowy (dział 46)



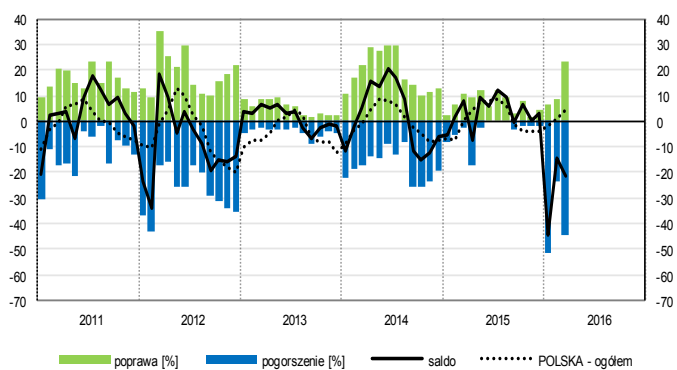
## Handel detaliczny (działy 45+47)



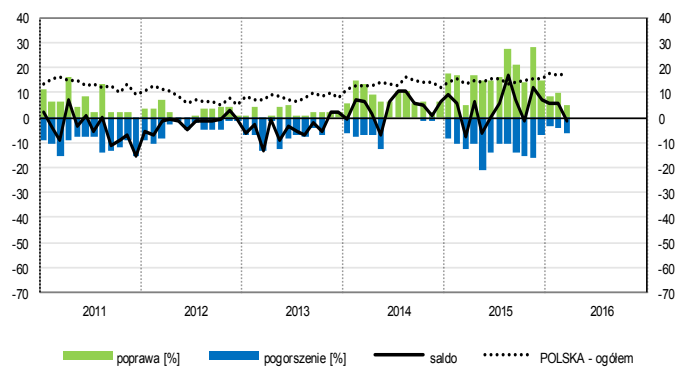
## Transport i gospodarka magazynowa (sekcja H)



## Zakwaterowanie i gastronomia (sekcja I)

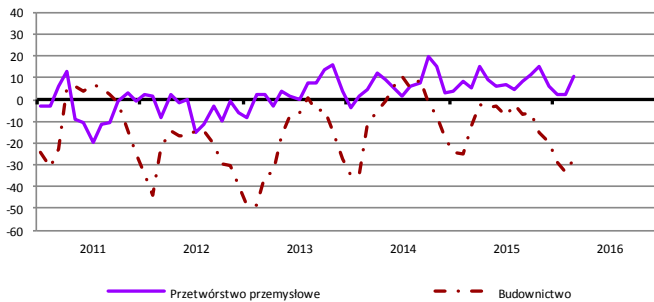


## Informacja i komunikacja (sekcja J)

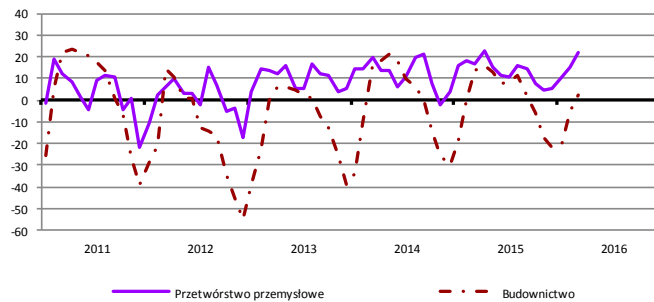


# WYBRANE WSKAŹNIKI WEDŁUG SEKCJI / DZIAŁÓW PKD

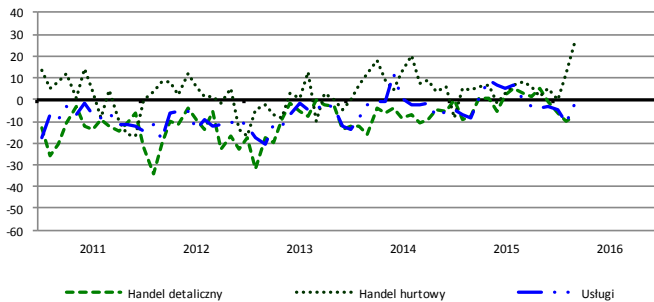
## Bieżąca produkcja



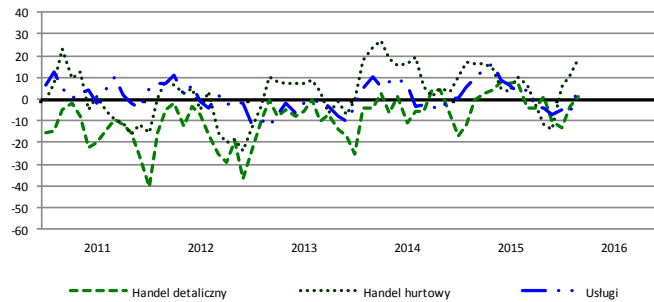
## Przewidywana produkcja



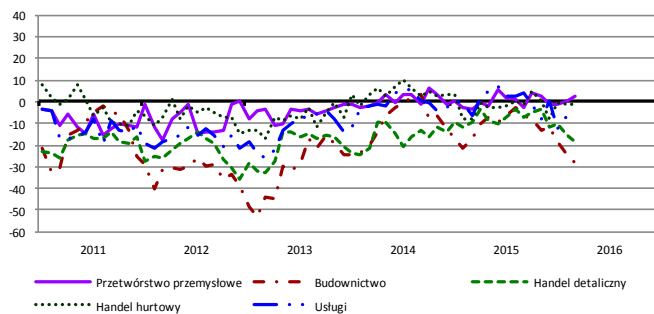
## Bieżąca sprzedaż



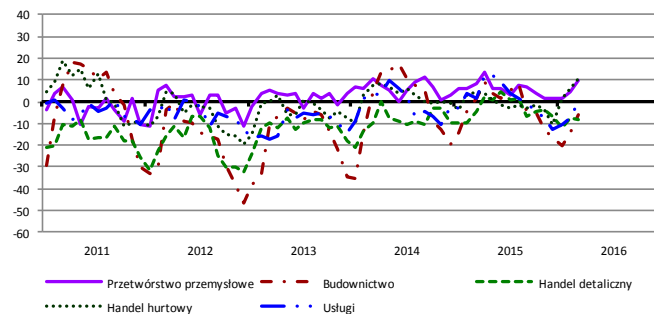
## Przewidywana sprzedaż



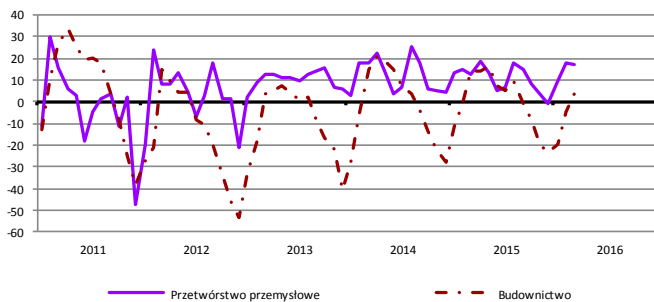
## Bieżąca sytuacja finansowa



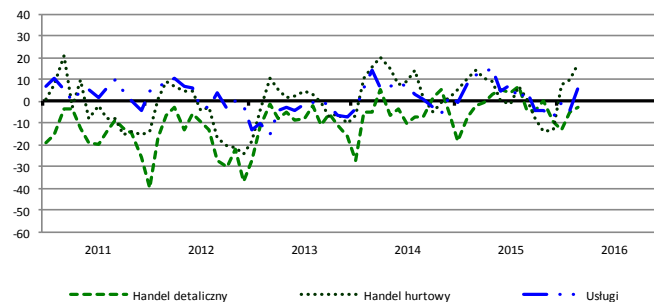
## Przewidywana sytuacja finansowa



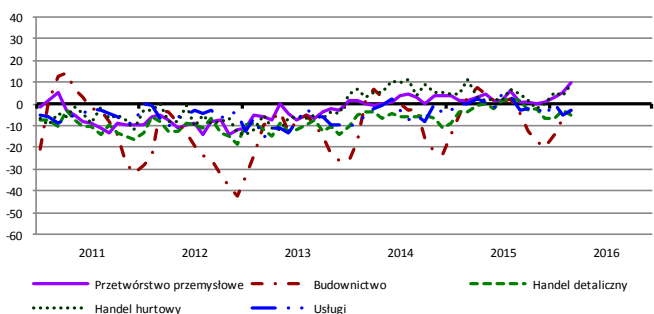
## Przewidywany portfel zamówień na rynku krajowym



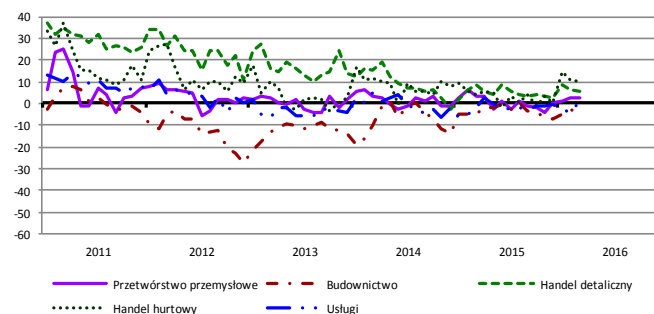
## Przewidywany popyt



## Przewidywane zatrudnienie

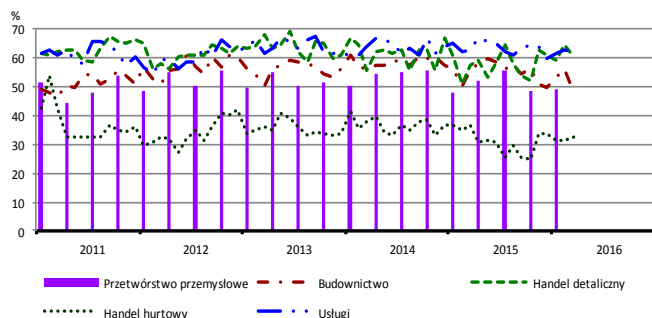


## Przewidywane ceny

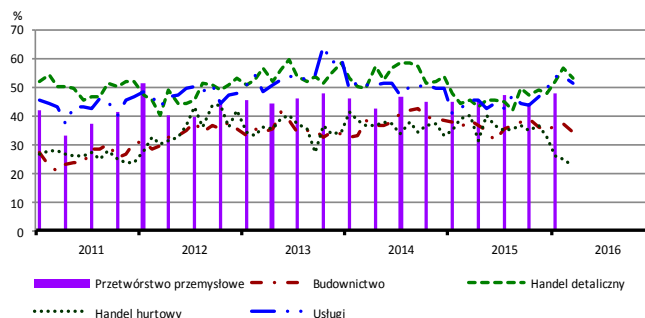


# BARIERY DZIAŁALNOŚCI GOSPODARCZEJ

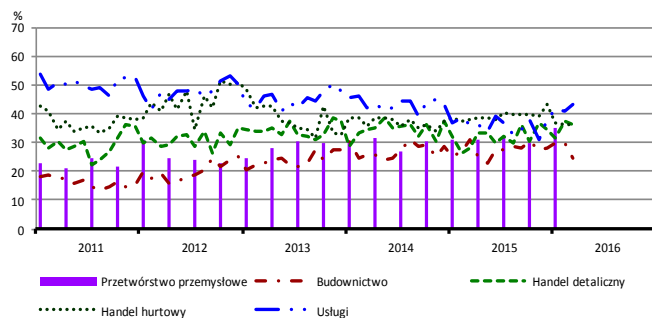
## Koszty zatrudnienia



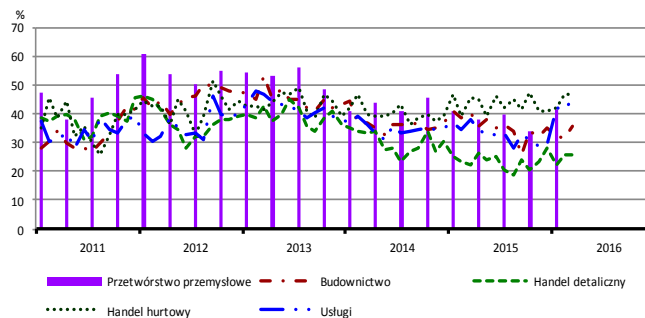
## Wysokie obciążenia na rzecz budżetu



## Niejasne i niespójne przepisy prawne



## Niepewność ogólnej sytuacji gospodarczej



Największy odsetek przedsiębiorców **nieodczuwających żadnych barier w prowadzeniu bieżącej działalności gospodarczej** w marcu br. jest odnotowany w jednostkach prowadzących działalność z zakresu usług (13,3%), w dalszej kolejności – handlu hurtowego (9,4%), handlu detalicznego (2,3%), budownictwa (2,0%).

Największe trudności napotykane przez przedsiębiorstwa **budowlano-montażowe** zgłaszające bariery związane są z kosztami zatrudnienia (48,1% w marcu br., 55,8% w analogicznym miesiącu ub. r.), konkurencją na rynku (46,6% w marcu br., 54,7% przed rokiem) oraz niedostatecznym popytem (45,3% w marcu br., 39,4% w analogicznym miesiącu ub. r.). W porównaniu z marcem 2015 r. w największym stopniu wzrosło znaczenie barier związanych z kosztami finansowej obsługi działalności (z 22,0% do 29,1%), niedoborem wykwalifikowanych pracowników (z 18,3% do 24,3%) i niedostatecznym popytem, natomiast spadło – barier związanych z konkurencją na rynku, kosztami zatrudnienia oraz niejasnymi i niespójnymi przepisami prawnymi (z 31,2% do 24,6%).

Podmioty prowadzące działalność w zakresie **handlu hurtowego** najczęściej wskazują trudności związane z konkurencją na rynku (barierę tę sygnalizuje w marcu br. 65,8% przedsiębiorstw, 62,4% w analogicznym miesiącu ub. r.). Bariery, której znaczenie w ujęciu rocznym spadło w największym stopniu są wysokie obciążenia na rzecz budżetu (z 40,0% do 22,7%).

Przedsiębiorcy prowadzący działalność z zakresu **handlu detalicznego** najbardziej odczuwają bariery związane z konkurencją na rynku (barierę tę sygnalizuje w marcu br. 67,6% przedsiębiorstw, 70,3% w analogicznym miesiącu ub. r.). Bariery, których znaczenie w ujęciu rocznym wzrosło najbardziej są wysokie odsetki bankowe (z 15,4% do 24,3%), niejasne i niespójne przepisy prawne (z 28,3% do 36,5%) oraz wysokie obciążenia na rzecz budżetu (z 45,6% do 53,2%), a spadło – barier związanych z niedostatecznym popytem (z 40,7% do 31,8%), powierzchnią sprzedażową (z 12,7% do 5,0%), a także trudnościami w rozrachunkach z kontrahentami (z 15,7% do 9,3%).

Największe trudności wskazywane przez firmy **usługowe** zgłaszające bariery związane są z kosztami zatrudnienia (61,9% w marcu br., 62,5% przed rokiem) oraz wysokimi obciążeniami na rzecz budżetu (51,1% w marcu br., 45,2% przed rokiem). W porównaniu z marcem 2015 r. w największym stopniu wzrosła uciążliwość barier związanych z niepewnością ogólnej sytuacji gospodarczej (z 37,7% do 44,7%) oraz niejasnymi i niespójnymi przepisami prawnymi (z 36,0% do 43,0%), a zmniejszyła się – bariery związanej z konkurencją firm krajowych (z 45,0% do 28,7%).

W **przetwórstwie przemysłowym** badaniem objęte są podmioty o liczbie pracujących 10 i więcej osób. W pozostałych badaniach (**budownictwo, handel hurtowy i detaliczny, usługi**) uczestniczą również podmioty o liczbie pracujących do 9 osób.

**Przetwórstwo przemysłowe** — sekcja C; **Budownictwo** — sekcja F; **Handel hurtowy** — dział 46; **Handel detaliczny** — działy 45 i 47  
**Usługi** — sekcje: H – Transport i gospodarka magazynowa, I – Działalność związana z zakwaterowaniem i usługami gastronomicznymi, J – Informacja i komunikacja, K – Działalność finansowa i ubezpieczeniowa, L – Działalność związana z obsługą rynku nieruchomości, M – Działalność profesjonalna, naukowa i techniczna, N – Działalność w zakresie usług administrowania i działalność wspierająca, P – Edukacja, Q – Opieka zdrowotna i pomoc społeczna, R – Działalność związana z kulturą, rozrywką i rekreacją, S – Pozostała działalność usługowa

Opracowanie merytoryczne:  
**Departament Przedsiębiorstw**  
 Hanna Sękowska Tel. 22 608 36 51,  
 Magdalena Świącka Tel. 22 608 35 50,  
 Olga Gaca Tel. 22 608 36 51,  
 Hubert Stefanik Tel. 22 608 35 50,  
 Łukasz Gontarz Tel. 22 608 35 50.

Rozpowszechnianie:  
**Rzecznik Prasowy Prezesa GUS**  
**Artur Satora**  
 Tel: 22 608 3475, 22 608 3009  
 e-mail: [rzecznik@stat.gov.pl](mailto:rzecznik@stat.gov.pl)

Wyniki badania koniunktury w przemyśle, budownictwie, handlu i usługach można znaleźć na stronie GUS

<http://stat.gov.pl/obszary-tematyczne/koniunktura/koniunktura/publikacja,4.html>

Zeszyt Metodologiczny „Badanie koniunktury gospodarczej GUS”, 2015

<http://stat.gov.pl/obszary-tematyczne/koniunktura/koniunktura/publikacja,5.html>