



## KONIUNKTURA GOSPODARCZA

w lutym 2016 r.

**opinie formułowane przez jednostki, których siedziba znajduje się  
w WOJEWÓDZTWIE KUJAWSKO-POMORSKIM**

*Przedsiębiorstwa z siedzibą w województwie kujawsko-pomorskim ogólny klimat koniunktury w **przetwórstwie przemysłowym** oceniają w lutym korzystnie, podobnie jak w styczniu. Według dyrektorów firm bieżący portfel zamówień i produkcja rosną w niewielkim stopniu. Odpowiednie prognozy są bardziej optymistyczne od formułowanych przed miesiącem. Sytuacja finansowa nie zmienia się. Przewidywania wskazują na możliwość niewielkiej poprawy w tym zakresie. Planowany jest wzrost zatrudnienia, nieco większy od zapowiadanego przed miesiącem. Przedsiębiorcy przewidują, że ceny wyrobów przemysłowych mogą nieznacznie rosnąć.*

*Ogólny klimat koniunktury w **budownictwie** oceniany jest w lutym negatywnie, podobnie jak w styczniu. Diagnozy portfela zamówień, produkcji budowlano-montażowej i sytuacji finansowej są bardziej niekorzystne niż w ubiegłym miesiącu. Odpowiednie przewidywania są mniej pesymistyczne od formułowanych w styczniu. Skala ograniczenia zatrudnienia może być mniej znacząca od planowanej przed miesiącem. Przedsiębiorcy przewidują, że ceny robót budowlano-montażowych będą spadać nieco wolniej niż oczekiwano w styczniu.*

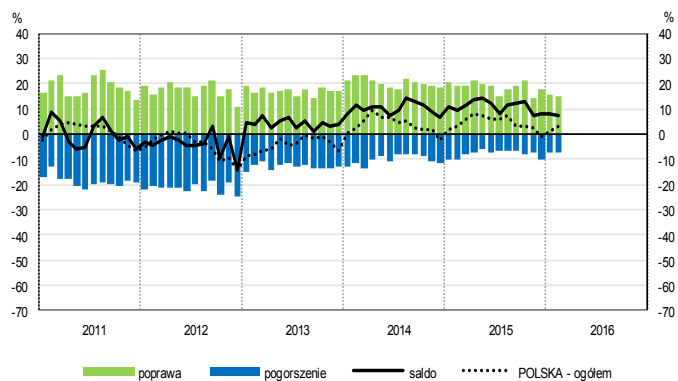
*Ogólny klimat koniunktury w **handlu hurtowym** w lutym oceniany jest bardziej korzystnie niż w styczniu. Diagnozy i prognozy sprzedaży oraz przewidywania dotyczące sytuacji finansowej są optymistyczne, lepsze od zgłaszanych przed miesiącem. Utrzymują się nieznacznie negatywne oceny sytuacji finansowej. Możliwy jest wzrost zatrudnienia, choć nieco mniejszy od planowanego w styczniu. Przedsiębiorcy oczekują spowolnienia dynamiki cen.*

*Ogólny klimat koniunktury w **handlu detalicznym** oceniany jest w lutym niekorzystnie, podobnie jak przed miesiącem. Diagnozy sprzedaży oraz sytuacji finansowej są bardziej pesymistyczne od zgłaszanych w styczniu. Poprawiają się, mimo to nadal negatywne, prognozy w tym zakresie. Możliwe są redukcje zatrudnienia, ale mniejsze od planowanych miesiąc wcześniej. Przedsiębiorcy zapowiadają spowolnienie dynamiki cen.*

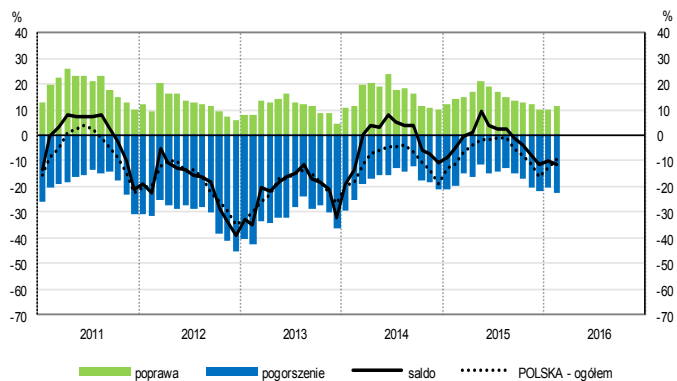
*Kierujący firmami z sekcji **informacja i komunikacja** oceniają w lutym koniunkturę korzystnie, podobnie jak przed miesiącem i przed rokiem. Oceny formułowane przez dyrektorów jednostek z sekcji **transport i gospodarka magazynowa** są negatywne, gorsze od notowanych w styczniu bieżącego i lutym ubiegłego roku. Mniej pesymistycznie niż przed miesiącem, choć gorzej niż przed rokiem, oceniają koniunkturę jednostki z sekcji **działalność związana z zakwaterowaniem i usługami gastronomicznymi**.*

# OGÓLNY KLIMAT KONIUNKTURY WEDŁUG SEKCJI / DZIAŁÓW PKD

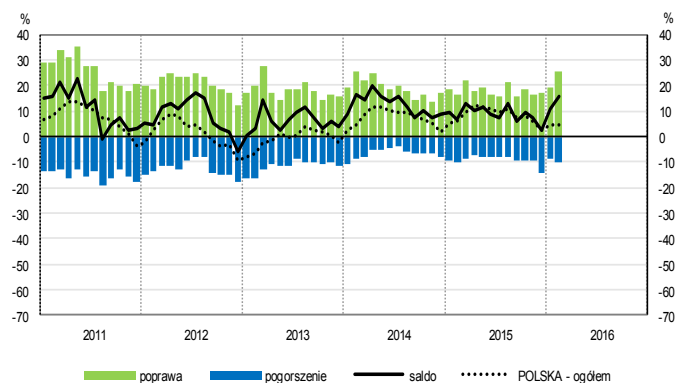
## Przetwórstwo przemysłowe (sekcja C)



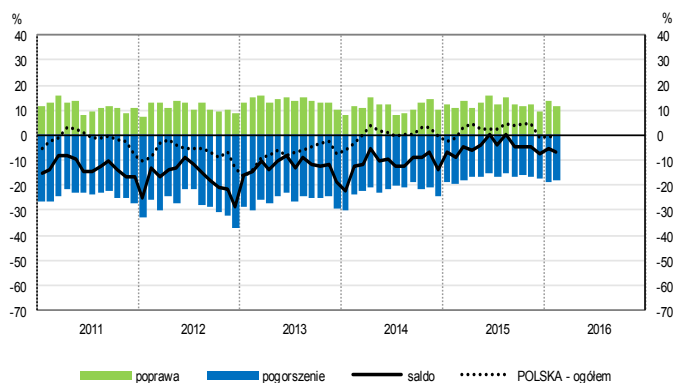
## Budownictwo (sekcja F)



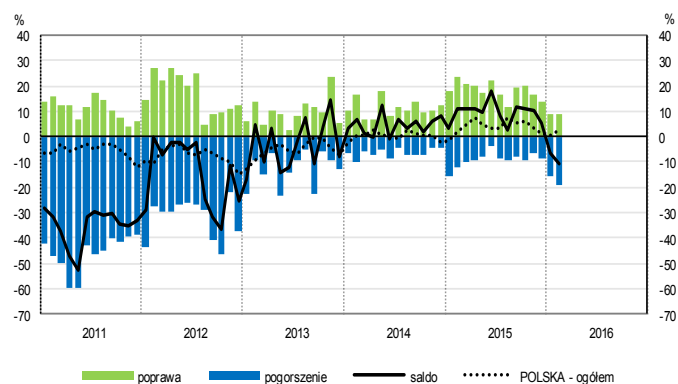
## Handel hurtowy (dział 46)



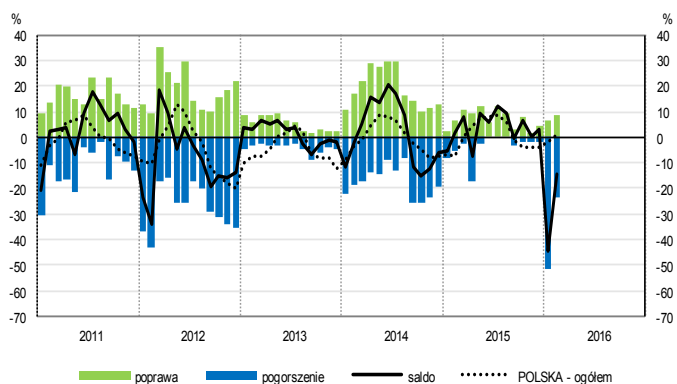
## Handel detaliczny (działy 45+47)



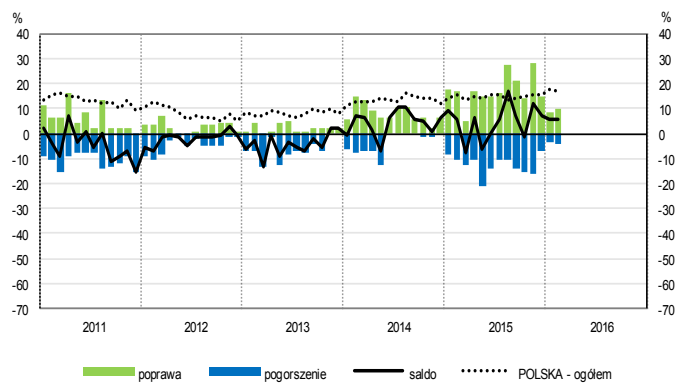
## Transport i gospodarka magazynowa (sekcja H)



## Zakwaterowanie i gastronomia (sekcja I)

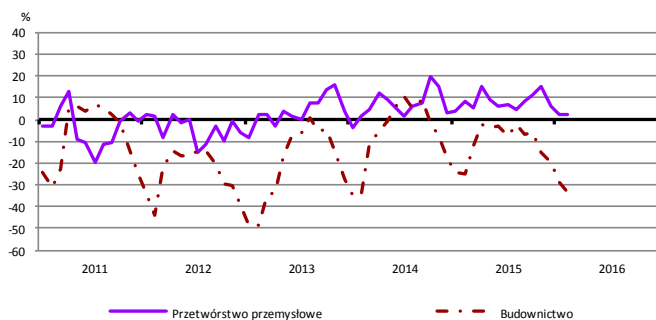


## Informacja i komunikacja (sekcja J)

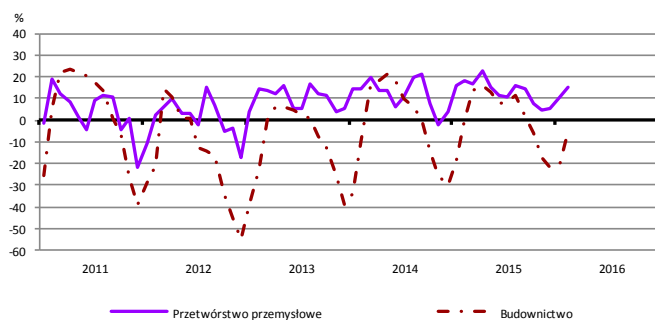


# WYBRANE WSKAŹNIKI WEDŁUG SEKCJI / DZIAŁÓW PKD

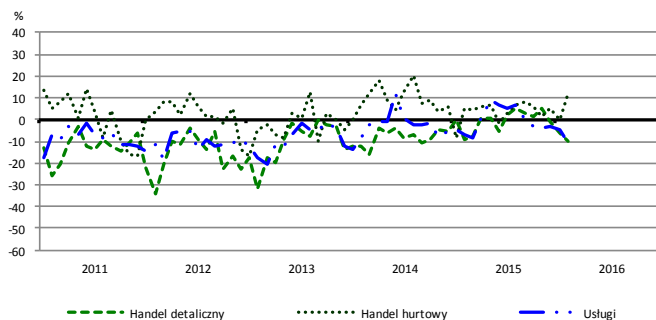
## Bieżąca produkcja



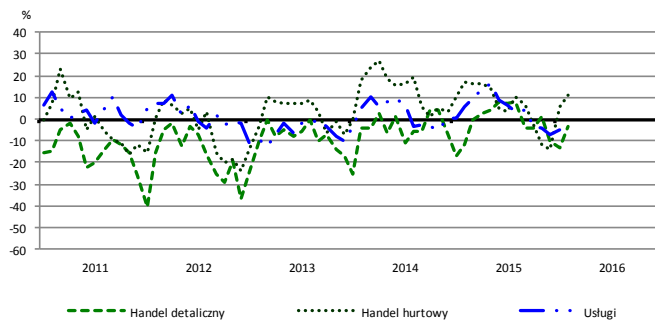
## Przewidywana produkcja



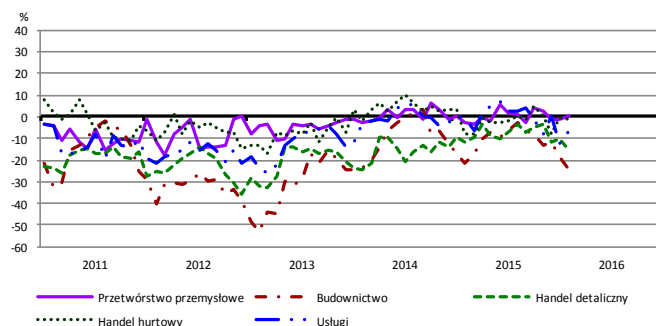
## Bieżąca sprzedaż



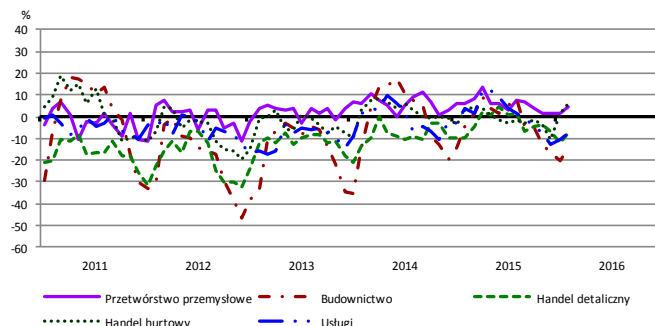
## Przewidywana sprzedaż



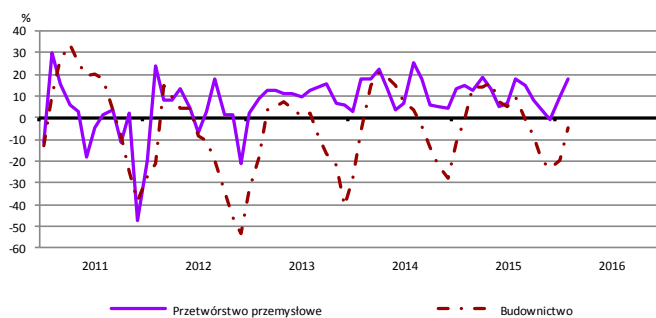
## Bieżąca sytuacja finansowa



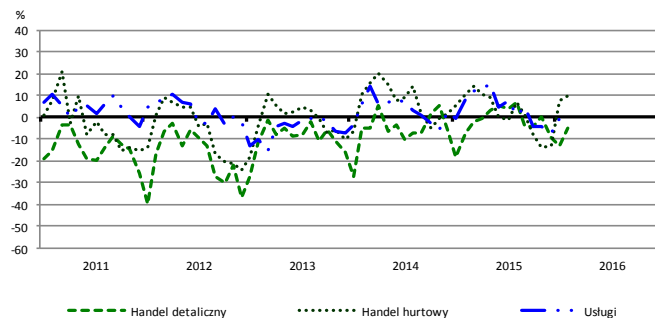
## Przewidywana sytuacja finansowa



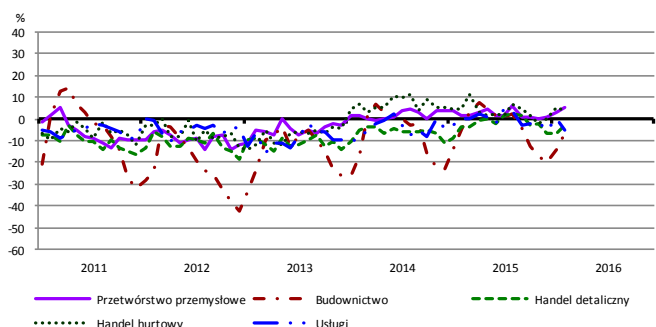
## Przewidywany portfel zamówień na rynku krajowym



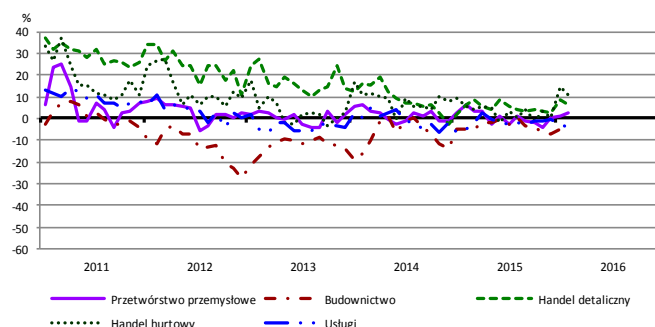
## Przewidywany popyt



## Przewidywane zatrudnienie

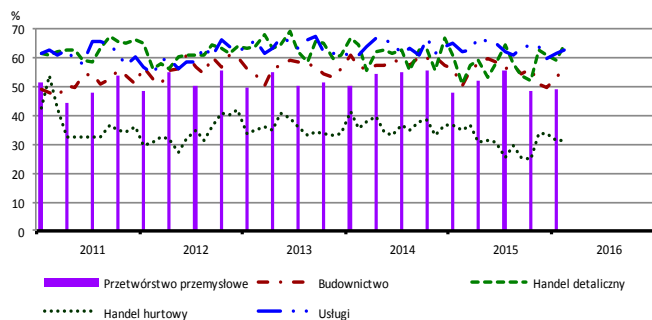


## Przewidywane ceny

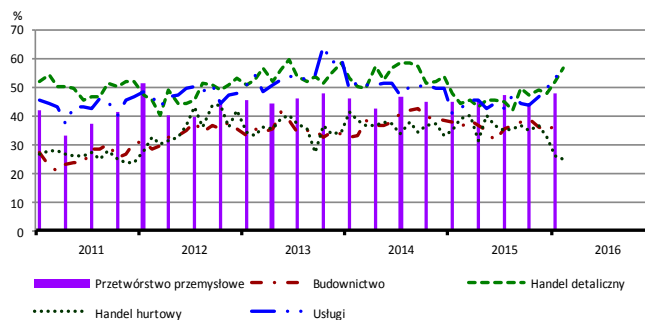


# BARIERY DZIAŁALNOŚCI GOSPODARCZEJ

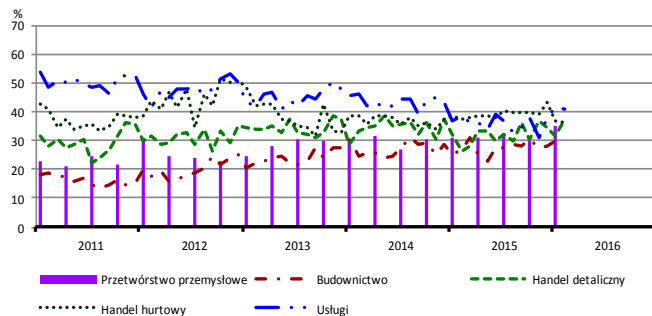
## Koszty zatrudnienia



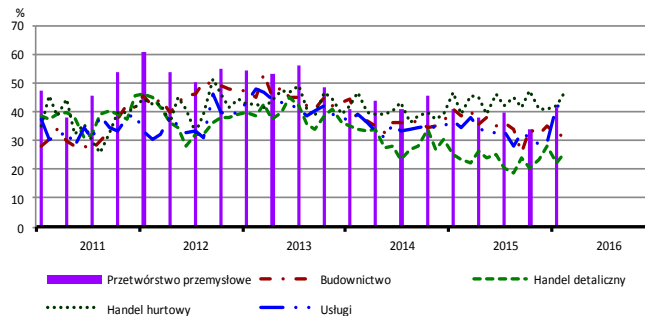
## Wysokie obciążenia na rzecz budżetu



## Niejasne i niespójne przepisy prawne



## Niepewność ogólnej sytuacji gospodarczej



Największy odsetek przedsiębiorców **nieodczuwających żadnych barier w prowadzeniu bieżącej działalności gospodarczej** w lutym br. jest odnotowany w jednostkach prowadzących działalność z zakresu usług (11,5%), w dalszej kolejności – handlu hurtowego (8,4%), handlu detalicznego (3,8%), budownictwa (2,7%).

Największe trudności napotymane przez przedsiębiorstwa **budowlano-montażowe** zgłaszające bariery związane są z kosztami zatrudnienia (56,0% w lutym br., 50,4% w analogicznym miesiącu ub. r. – jest to bariera, której znaczenie w skali roku wzrosło w znaczącym stopniu). Podobnie jak koszty zatrudnienia, wzrosło również znaczenie bariery związanej z niedoborem wykwalifikowanych pracowników (z 20,5% do 27,7%). W porównaniu z lutym 2015 r. w największym stopniu spadło znaczenie barier związanych z konkurencją na rynku (z 54,1% do 44,8%), niepewnością ogólnej sytuacji gospodarczej (z 38,6% do 31,6%) oraz niedostatecznym popytem (z 40,2% do 34,5%).

Podmioty prowadzące działalność w zakresie **handlu hurtowego** najczęściej wskazują trudności związane z konkurencją na rynku (barierę tę sygnalizuje w lutym br. 67,4% przedsiębiorstw, 64,9% w analogicznym miesiącu ub. r.). Bariery, której znaczenie w ujęciu rocznym wzrosło w największym stopniu jest niepewność ogólnej sytuacji gospodarczej (z 39,4% do 47,0%), a spadło – bariery związanej z wysokimi obciążeniami na rzecz budżetu (z 39,0% do 24,9%).

Przedsiębiorcy prowadzący działalność z zakresu **handlu detalicznego** najbardziej odczuwają problemy związane z konkurencją na rynku (barierę tę sygnalizuje w lutym br. 69,7% przedsiębiorstw, 69,0% w analogicznym miesiącu ub. r.). Barierami, których znaczenie w ujęciu rocznym wzrosło najbardziej są koszty zatrudnienia (z 50,8% do 64,3%), wysokie obciążenia na rzecz budżetu (z 44,0% do 56,3%) oraz niejasne i niespójne przepisy prawne (z 26,1% do 37,6%), a spadło – bariery związanej z niedostatecznym popytem (z 37,1% do 29,4%).

Największe trudności wskazywane przez firmy **usługowe** zgłaszające bariery związane są z kosztami zatrudnienia (62,7% w lutym br., 61,9% przed rokiem) oraz wysokimi obciążeniami na rzecz budżetu (53,7% w lutym br., 42,3% przed rokiem – jest to bariera, której znaczenie w skali roku wzrosło w największym stopniu). W porównaniu z lutym 2015 r. w największym stopniu zmniejszyła się uciążliwość bariery związanej z konkurencją firm krajowych (z 44,8% do 30,5%).

W **przetwórstwie przemysłowym** badaniem objęte są podmioty o liczbie pracujących 10 i więcej osób. W pozostałych badaniach (**budownictwo, handel hurtowy i detaliczny, usługi**) uczestniczą również podmioty o liczbie pracujących do 9 osób.

**Przetwórstwo przemysłowe** – sekcja C; **Budownictwo** – sekcja F; **Handel hurtowy** – dział 46; **Handel detaliczny** – działy 45 i 47

**Usługi** – sekcje: H – Transport i gospodarka magazynowa, I – Działalność związana z zakwaterowaniem i usługami gastronomicznymi, J – Informacja i komunikacja, K – Działalność finansowa i ubezpieczeniowa, L – Działalność związana z obsługą rynku nieruchomości, M – Działalność profesjonalna, naukowa i techniczna, N – Działalność w zakresie usług administrowania i działalność wspierająca, P – Edukacja, Q – Opieka zdrowotna i pomoc społeczna, R – Działalność związana z kulturą, rozrywką i rekreacją, S – Pozostała działalność usługowa

Opracowanie merytoryczne:  
**Departament Przedsiębiorstw**  
Hanna Sękowska Tel. 22 608 36 51,  
Magdalena Święcka Tel. 22 608 35 50,  
Olga Gaca Tel. 22 608 36 51,  
Hubert Stefaniak Tel. 22 608 35 50,  
Łukasz Gontarz Tel. 22 608 35 50.

Rozpowszechnianie:  
**Rzecznik Prasowy Prezesa GUS**  
**Artur Satora**  
Tel: 22 608 3475, 22 608 3009  
e-mail: [rzecznik@stat.gov.pl](mailto:rzecznik@stat.gov.pl)

Wyniki badania koniunktury w przemyśle, budownictwie, handlu i usługach można znaleźć na stronie GUS

<http://stat.gov.pl/obszary-tematyczne/koniunktura/koniunktura/publikacja,4.html>

Zeszyt Metodologiczny „Badanie koniunktury gospodarczej GUS”, 2015

<http://stat.gov.pl/obszary-tematyczne/koniunktura/koniunktura/publikacja,5.html>