



KONIUNKTURA GOSPODARCZA

w styczniu 2016 r.

opinie formułowane przez jednostki, których siedziba znajduje się
w WOJEWÓDZTWIE KUJAWSKO-POMORSKIM

Przedsiębiorstwa z siedzibą w województwie kujawsko-pomorskim ogólny klimat koniunktury w **przetwórstwie przemysłowym** oceniają w styczniu korzystnie, podobnie jak w grudniu. Diagnozy i prognozy portfela zamówień oraz przewidywania dotyczące produkcji są bardziej optymistyczne od formułowanych przed miesiącem. Bieżąca produkcja jest oceniana pozytywnie, ale ostrożniej niż w grudniu. Utrzymują się nieznacznie negatywne diagnozy i pozytywne prognozy dotyczące sytuacji finansowej. Planowany jest wzrost zatrudnienia, nieco większy od zapowiadanego przed miesiącem. Przedsiębiorcy przewidują, że ceny wyrobów przemysłowych mogą nieznacznie rosnąć.

Ogólny klimat koniunktury w **budownictwie** oceniany jest w styczniu negatywnie, podobnie jak w grudniu. Oceny portfela zamówień oraz produkcji budowlano-montażowej, a także diagnozy i przewidywania dotyczące sytuacji finansowej są bardziej pesymistyczne od formułowanych w ubiegłym miesiącu. Prognozy portfela zamówień są nieco mniej negatywne niż w grudniu, przy utrzymujących się niekorzystnych przewidywaniach dotyczących produkcji budowlano-montażowej. Skala ograniczenia zatrudnienia może być mniej znacząca od planowanej przed miesiącem. Przedsiębiorcy przewidują, że ceny robót budowlano-montażowych będą spadać nieco wolniej niż oczekiwano w grudniu.

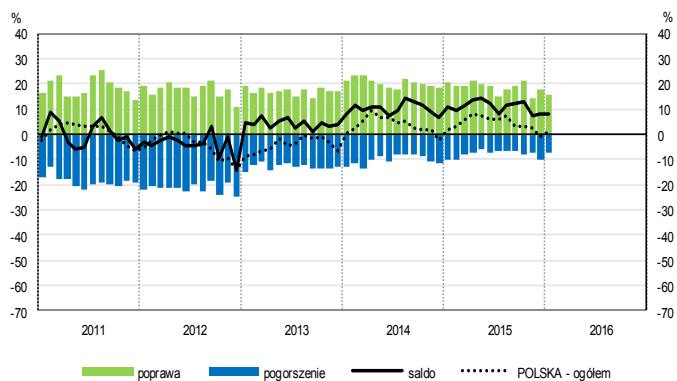
Ogólny klimat koniunktury w **handlu hurtowym** w styczniu oceniany jest bardziej korzystnie niż w grudniu. Diagnozy sprzedaży oraz sytuacji finansowej są nieznacznie pesymistyczne. Odpowiednie prognozy są pozytywne, lepsze od zgłaszanych w grudniu. Planowany jest wzrost zatrudnienia. Przedsiębiorcy oczekują przyspieszenia dynamiki cen.

Ogólny klimat koniunktury w **handlu detalicznym** oceniany jest w styczniu mniej niekorzystnie niż przed miesiącem. Diagnozy i prognozy sprzedaży oraz przewidywania dotyczące sytuacji finansowej są bardziej pesymistyczne od zgłaszanych w grudniu. Utrzymują się negatywne oceny sytuacji finansowej. Możliwe są redukcje zatrudnienia, zbliżone do planowanych miesiąc wcześniej. Przedsiębiorcy zapowiadają przyspieszenie dynamiki cen.

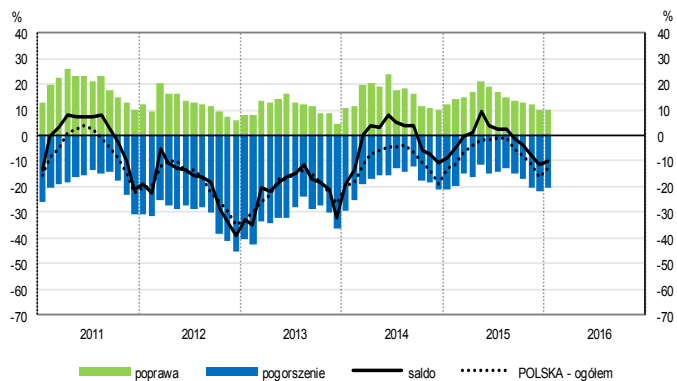
Kierujący firmami z sekcji **informacja i komunikacja** oceniają w styczniu koniunkturę korzystnie i podobnie jak przed miesiącem, ale gorzej niż przed rokiem. Oceny formułowane przez dyrektorów jednostek z sekcji **transport i gospodarka magazynowa** są negatywne, przy pozytywnych opiniach z grudnia i stycznia 2015 r. Jednostki z sekcji **działalność związana z zakwaterowaniem i usługami gastronomicznymi** oceniają koniunkturę bardziej pesymistycznie niż przed rokiem, po korzystnych opiniach sprzed miesiąca.

OGÓLNY KLIMAT KONIUNKTURY WEDŁUG SEKCJI / DZIAŁÓW PKD

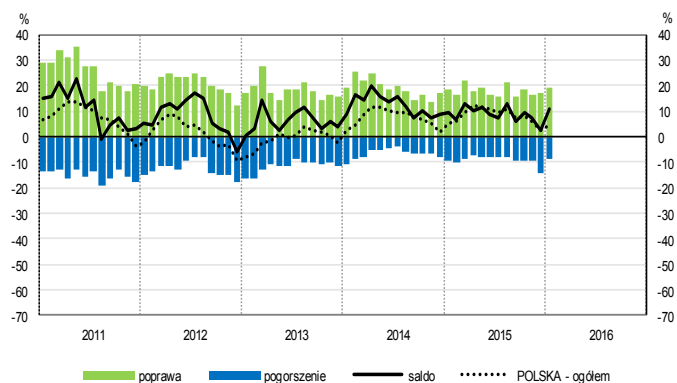
Przetwórstwo przemysłowe (sekcja C)



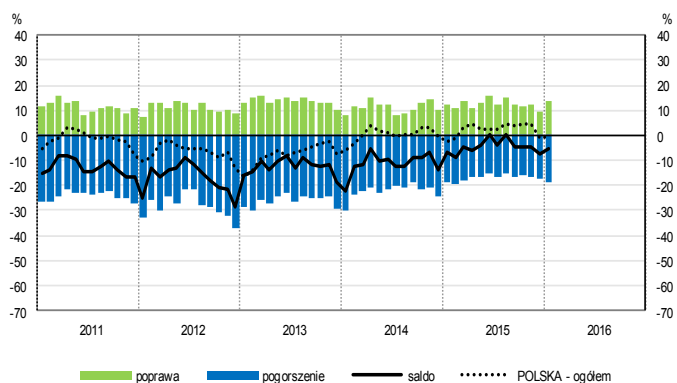
Budownictwo (sekcja F)



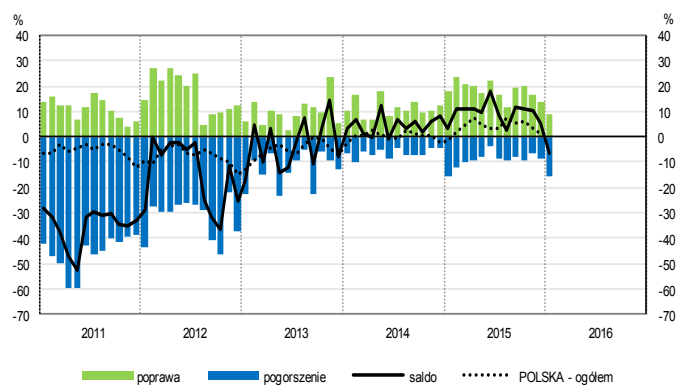
Handel hurtowy (dział 46)



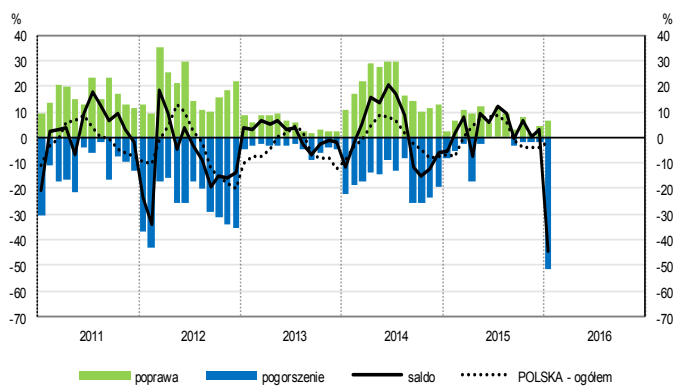
Handel detaliczny (działy 45+47)



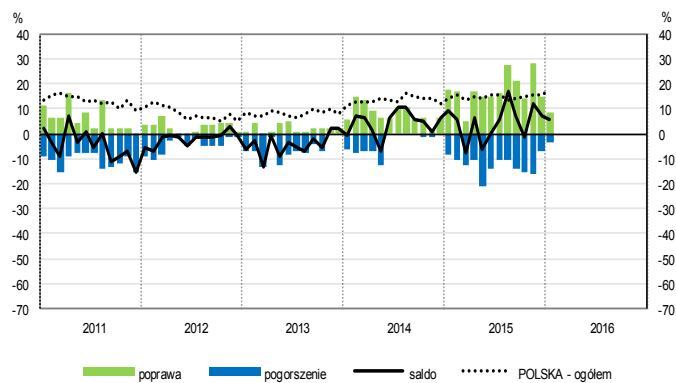
Transport i gospodarka magazynowa (sekcja H)



Zakwaterowanie i gastronomia (sekcja I)

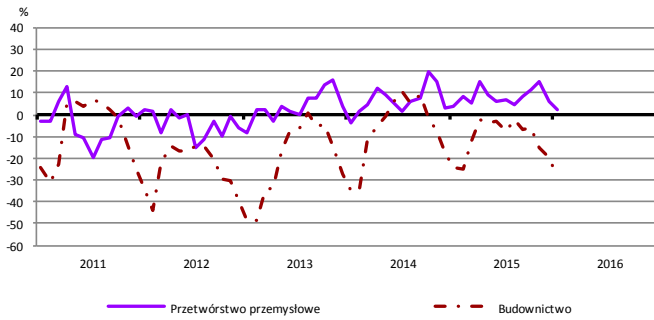


Informacja i komunikacja (sekcja J)

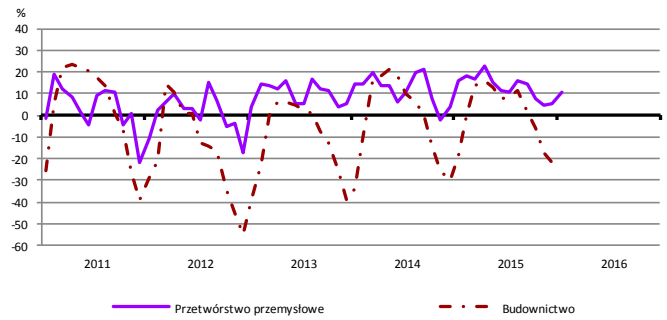


WYBRANE WSKAŹNIKI WEDŁUG SEKCJI / DZIAŁÓW PKD

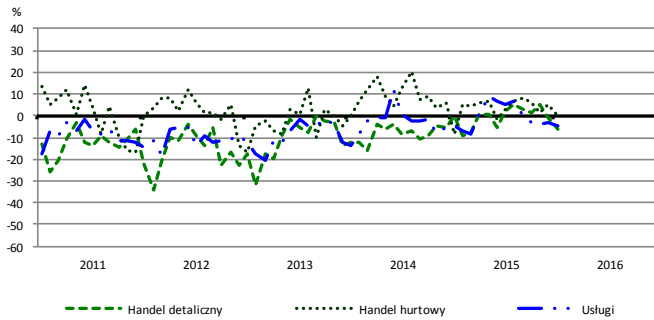
Bieżąca produkcja



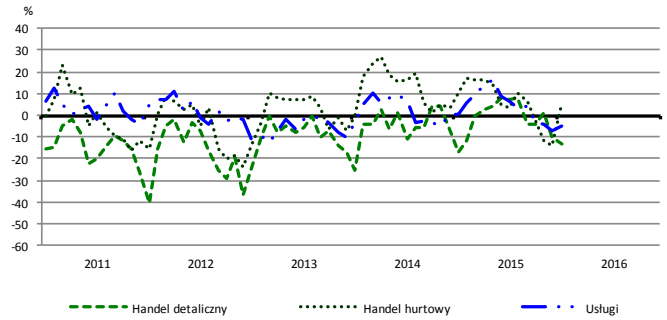
Przewidywana produkcja



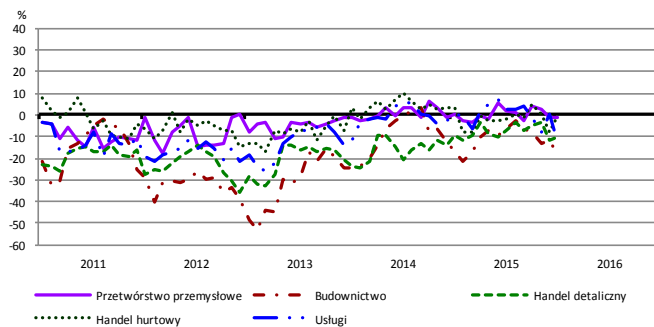
Bieżąca sprzedaż



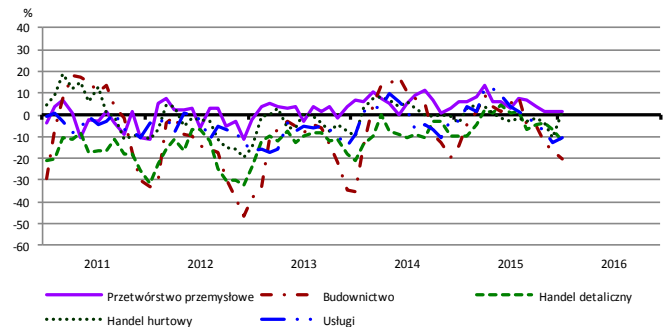
Przewidywana sprzedaż



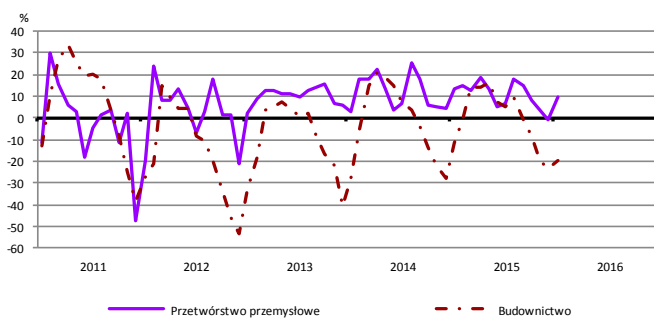
Bieżąca sytuacja finansowa



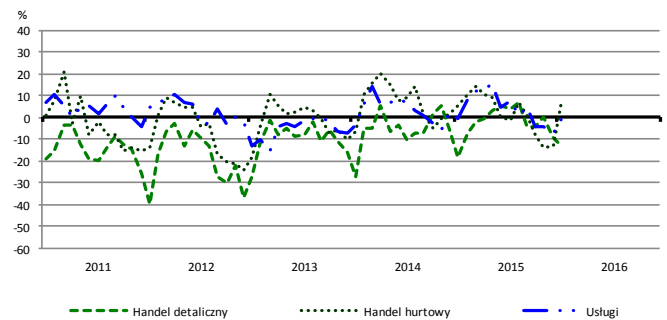
Przewidywana sytuacja finansowa



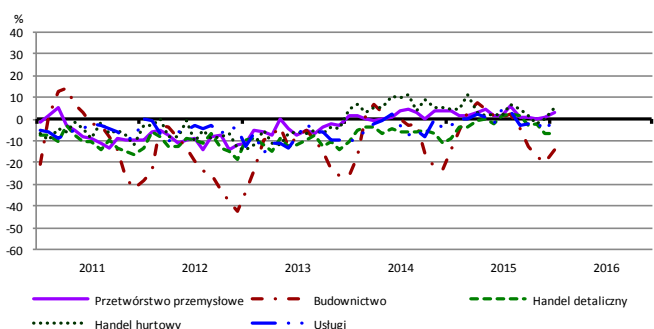
Przewidywany portfel zamówień na rynku krajowym



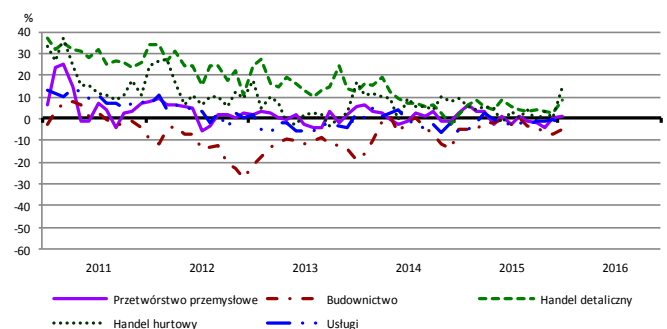
Przewidywany popyt



Przewidywane zatrudnienie

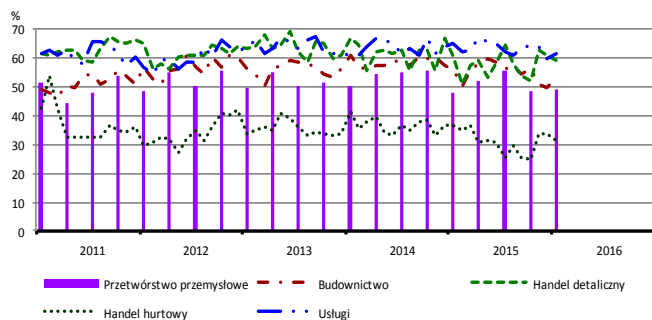


Przewidywane ceny

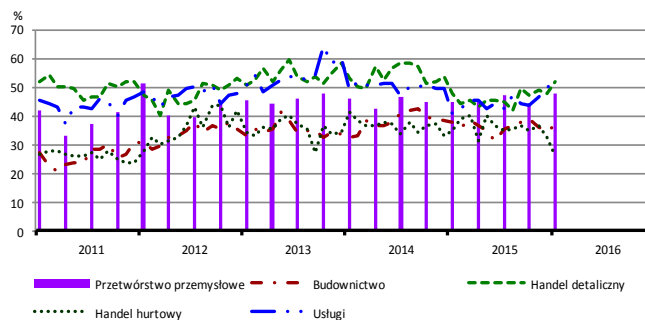


BARIERY DZIAŁALNOŚCI GOSPODARCZEJ

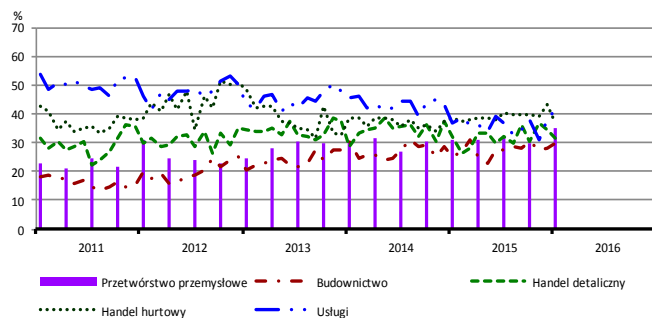
Koszty zatrudnienia



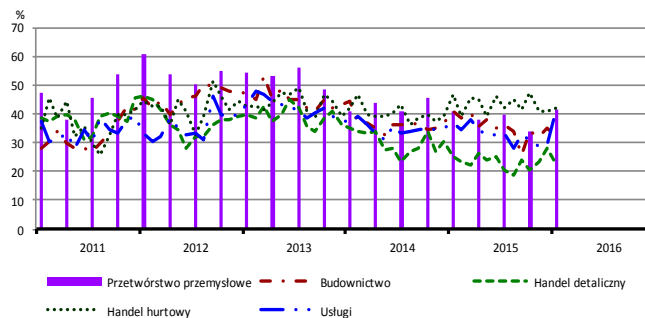
Wysokie obciążenia na rzecz budżetu



Niejasne i niespójne przepisy prawne



Niepewność ogólnej sytuacji gospodarczej



Największy odsetek przedsiębiorców **nieodczuwających żadnych barier w prowadzeniu bieżącej działalności gospodarczej** w styczniu br. jest odnotowany w jednostkach prowadzących działalność z zakresu przetwórstwa przemysłowego (13,1%), w dalszej kolejności – usług (11,1%), handlu hurtowego (8,0%), handlu detalicznego (2,9%), budownictwa (2,1%).

W jednostkach z zakresu **przetwórstwa przemysłowego**, które nie sygnalizują braku utrudnień swojej działalności, najczęściej zgłaszanymi barierami są koszty zatrudnienia (48,9% w styczniu br., 47,9% przed rokiem) oraz wysokie obciążenia na rzecz budżetu (47,8% w styczniu br., 44,5% w analogicznym miesiącu ub. r.). Bariery, której znaczenie wzrosło w skali roku w największym stopniu jest niedobór wykwalifikowanych pracowników (z 26,6% do 34,0%).

Największe trudności napotymane przez przedsiębiorstwa **budowlano-montażowe** zgłaszające bariery związane są z kosztami zatrudnienia (53,2% w styczniu br., 56,5% w analogicznym miesiącu ub. r.). W porównaniu ze styczniem 2015 r. w największym stopniu wzrosło znaczenie bariery związanej z niedoborem wykwalifikowanych pracowników (z 20,9% do 30,2%), natomiast spadło – barier związanych z kosztami materiałów (z 32,0% do 21,0%), konkurencją na rynku (z 53,1% do 44,2%) oraz niepewnością ogólnej sytuacji gospodarczej (z 40,8% do 32,1%).

Podmioty prowadzące działalność w zakresie **handlu hurtowego** najczęściej wskazują trudności związane z konkurencją na rynku (barierę tę sygnalizuje w styczniu br. 64,6% przedsiębiorstw, 56,7% w analogicznym miesiącu ub. r. – jest to bariera której znaczenie w skali roku wzrosło najbardziej). Barierami, których znaczenie w ujęciu rocznym spadło w największym stopniu są wysokie obciążenia na rzecz budżetu (z 34,7% do 25,9%), wysokie cła i obciążenia importowe (z 8,7% do 2,0%) oraz wysokie odsetki bankowe (z 13,6% do 7,4%).

Przedsiębiorcy prowadzący działalność z zakresu **handlu detalicznego** najbardziej odczuwają bariery związane z konkurencją na rynku (barierę tę sygnalizuje w styczniu br. 70,1% przedsiębiorstw, 68,5% w analogicznym miesiącu ub. r.). W ujęciu rocznym najbardziej spadło odczuwanie barier związanych z niedostatecznym popytem (z 38,1% do 28,2%) oraz powierzchnią sprzedażową (z 11,1% do 5,0%).

Największe trudności wskazywane przez firmy **usługowe** zgłaszające bariery związane są z kosztami zatrudnienia (61,5% w styczniu br., 65,0% przed rokiem) oraz wysokimi obciążeniami na rzecz budżetu (53,6% w styczniu br., 40,6% przed rokiem – jest to bariera, której znaczenie w skali roku wzrosło w największym stopniu). W porównaniu ze styczniem 2015 r. w największym stopniu zmniejszyła się uciążliwość bariery związanej z konkurencją firm krajowych (z 44,2% do 29,8%).

W **przetwórstwie przemysłowym** badaniem objęte są podmioty o liczbie pracujących 10 i więcej osób. W pozostałych badaniach (**budownictwo, handel hurtowy i detaliczny, usługi**) uczestniczą również podmioty o liczbie pracujących do 9 osób.

Przetwórstwo przemysłowe – sekcja C; **Budownictwo** – sekcja F; **Handel hurtowy** – dział 46; **Handel detaliczny** – działy 45 i 47
Usługi – sekcje: H – Transport i gospodarka magazynowa, I – Działalność związana z zakwaterowaniem i usługami gastronomicznymi, J – Informacja i komunikacja, K – Działalność finansowa i ubezpieczeniowa, L – Działalność związana z obsługą rynku nieruchomości, M – Działalność profesjonalna, naukowa i techniczna, N – Działalność w zakresie usług administrowania i działalność wspierająca, P – Edukacja, Q – Opieka zdrowotna i pomoc społeczna, R – Działalność związana z kulturą, rozrywką i rekreacją, S – Pozostała działalność usługowa

Opracowanie merytoryczne:
Departament Przedsiębiorstw
Hanna Sękowska Tel. 22 608 36 51,
Magdalena Świącka Tel. 22 608 35 50,
Olga Gaca Tel. 22 608 36 51,
Hubert Stefanik Tel. 22 608 35 50,
Łukasz Gontarz Tel. 22 608 35 50.

Rozpowszechnianie:
Rzecznik Prasowy Prezesa GUS
Artur Satora
Tel: 22 608 3475, 22 608 3009
e-mail: rzecznik@stat.gov.pl

Wyniki badania koniunktury w przemyśle, budownictwie, handlu i usługach można znaleźć na stronie GUS

<http://stat.gov.pl/obszary-tematyczne/koniunktura/koniunktura/publikacja,4.html>

Zeszyt Metodologiczny „Badanie koniunktury gospodarczej GUS”, 2015

<http://stat.gov.pl/obszary-tematyczne/koniunktura/koniunktura/publikacja,5.html>