



KONIUNKTURA GOSPODARCZA

w październiku 2015 r.

**opinie formułowane przez jednostki, których siedziba znajduje się
w WOJEWÓDZTWIE KUJAWSKO-POMORSKIM**

*Przedsiębiorstwa z siedzibą w województwie kujawsko-pomorskim ogólny klimat koniunktury w **przetwórstwie przemysłowym** oceniają w październiku optymistycznie, podobnie jak we wrześniu. Bieżący portfel zamówień i produkcja rosną szybciej niż w ubiegłym miesiącu. Sytuacja finansowa jest oceniana pozytywnie. Odpowiednie prognozy są korzystne, ale ostrożniejsze od formułowanych we wrześniu. Planowane jest utrzymanie dotychczasowego stanu zatrudnienia. Przedsiębiorcy przewidują, że ceny wyrobów przemysłowych mogą nieznacznie spadać, podobnie jak oczekiwano przed miesiącem.*

*Ogólny klimat koniunktury w **budownictwie** oceniany jest w październiku nieco bardziej niekorzystnie niż w ubiegłym miesiącu. Diagnozy portfela zamówień są nieznacznie bardziej negatywne od zgłaszanych we wrześniu. Utrzymują się pesymistyczne oceny produkcji budowlano-montażowej oraz diagnozy i prognozy sytuacji finansowej. Przewidywania dotyczące portfela zamówień oraz produkcji budowlano-montażowej są niekorzystne, gorsze od formułowanych w ubiegłym miesiącu. Skala spadku zatrudnienia może być większa od planowanej we wrześniu. Przedsiębiorcy przewidują, że ceny robót budowlano-montażowych będą spadać w stopniu zbliżonym do oczekiwanego przed miesiącem.*

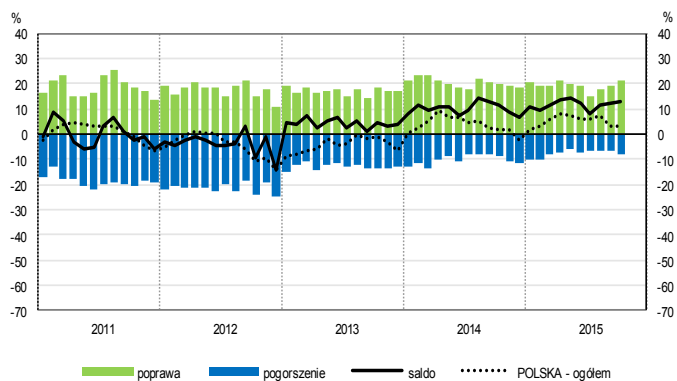
*Ogólny klimat koniunktury w **handlu hurtowym** w październiku oceniany jest bardziej optymistycznie niż we wrześniu. Bieżąca sprzedaż rośnie, choć nieco wolniej niż przed miesiącem. Jej przewidywania są niekorzystne, gorsze od formułowanych we wrześniu. Diagnozy sytuacji finansowej są optymistyczne, wobec nieznacznie negatywnych opinii zgłaszanych miesiąc wcześniej. Poprawiają się, mimo to nadal pesymistyczne, prognozy w tym zakresie. Planowany jest niewielki wzrost zatrudnienia, mniejszy niż zapowiadano we wrześniu. Przedsiębiorcy przewidują, iż ceny mogą nieznacznie spadać.*

*Ogólny klimat koniunktury w **handlu detalicznym** oceniany jest w październiku niekorzystnie, podobnie jak przed miesiącem. Bieżąca sprzedaż rośnie nieznacznie, wolniej niż we wrześniu. Utrzymują się pesymistyczne przewidywania w tym zakresie. Diagnozy i prognozy sytuacji finansowej są mniej negatywne od zgłaszanych przed miesiącem. Możliwe są niewielkie redukcje zatrudnienia, po nieznacznym wzroście planowanym we wrześniu. Przedsiębiorcy przewidują utrzymanie dynamiki cen.*

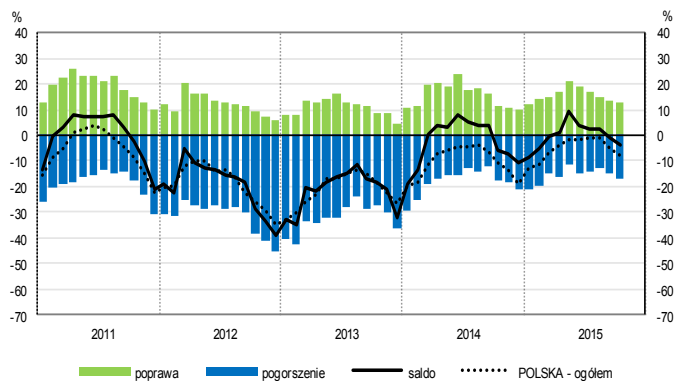
*Kierujący firmami z sekcji **transport i gospodarka magazynowa** oceniają w październiku koniunkturę korzystnie, podobnie jak przed miesiącem i lepiej niż przed rokiem. Oceny formułowane przez dyrektorów jednostek z sekcji **działalność związana z zakwaterowaniem i usługami gastronomicznymi** są optymistyczne, lepsze od zgłaszanych we wrześniu bieżącego i październiku ubiegłego roku. Jednostki z sekcji **informacja i komunikacja** oceniają koniunkturę nieznacznie negatywnie, gorzej niż przed miesiącem i przed rokiem.*

OGÓLNY KLIMAT KONIUNKTURY WEDŁUG SEKCJI / DZIAŁÓW PKD

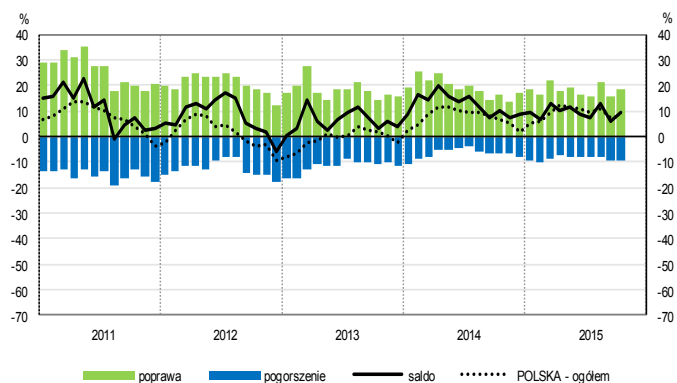
Przetwórstwo przemysłowe (sekcja C)



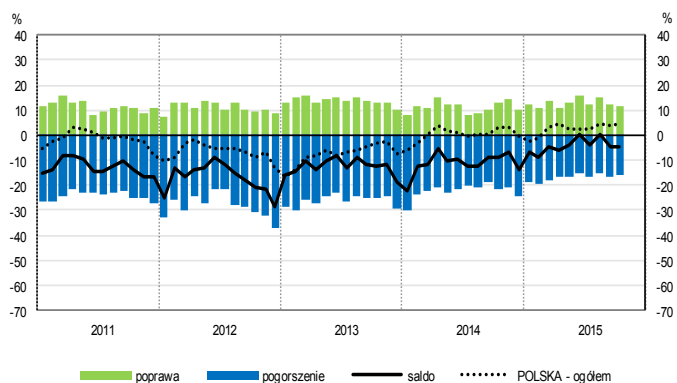
Budownictwo (sekcja F)



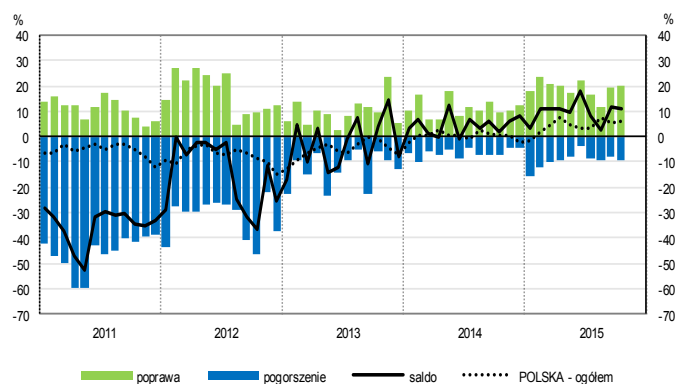
Handel hurtowy (dział 46)



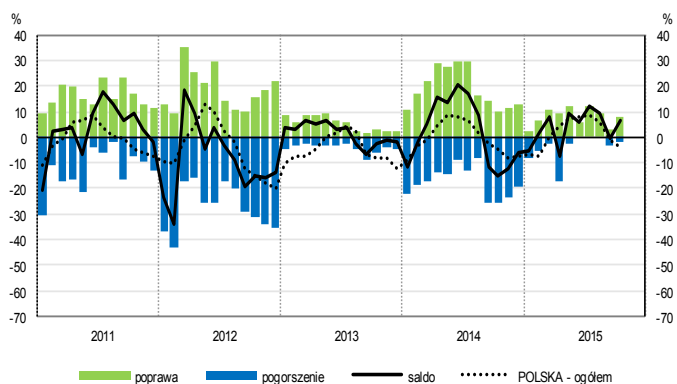
Handel detaliczny (działy 45+47)



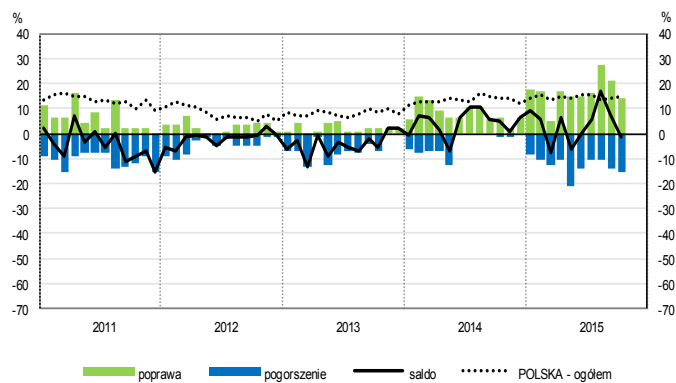
Transport i gospodarka magazynowa (sekcja H)



Zakwaterowanie i gastronomia (sekcja I)

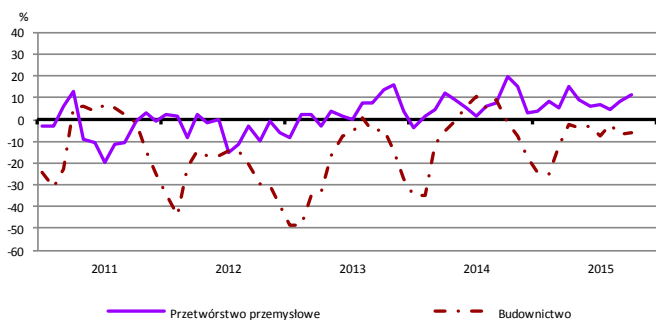


Informacja i komunikacja (sekcja J)

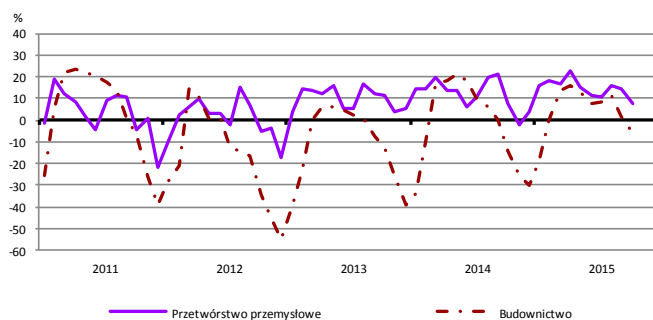


WYBRANE WSKAŹNIKI WEDŁUG SEKCJI / DZIAŁÓW PKD

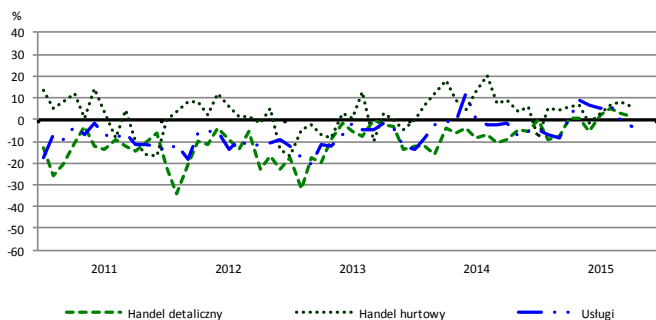
Bieżąca produkcja



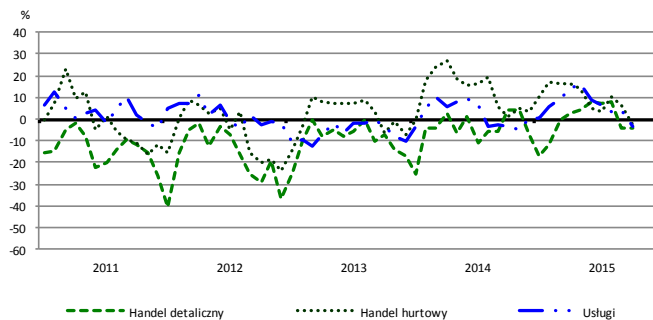
Przewidywana produkcja



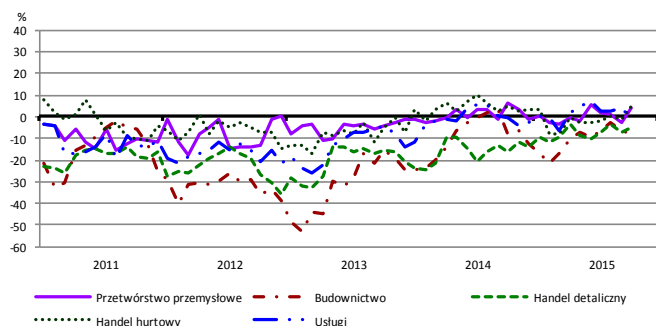
Bieżąca sprzedaż



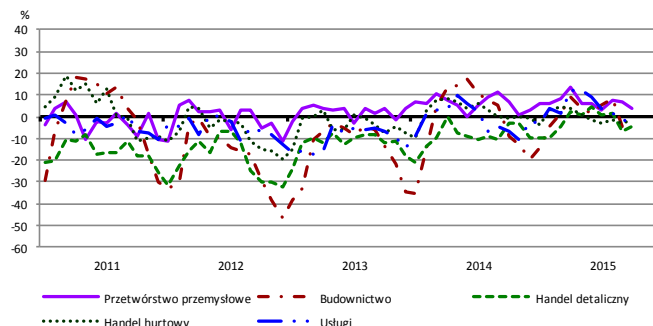
Przewidywana sprzedaż



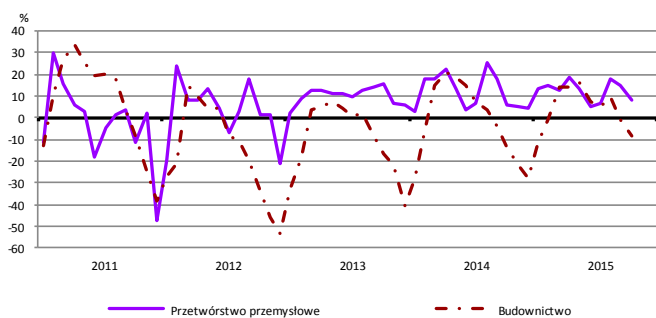
Bieżąca sytuacja finansowa



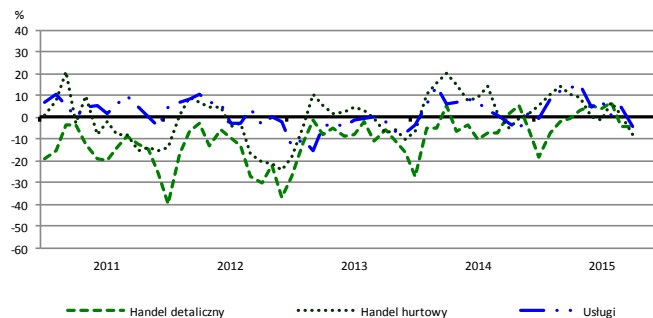
Przewidywana sytuacja finansowa



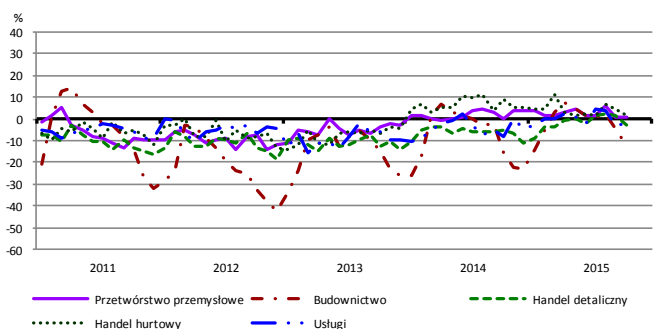
Przewidywany portfel zamówień na rynku krajowym



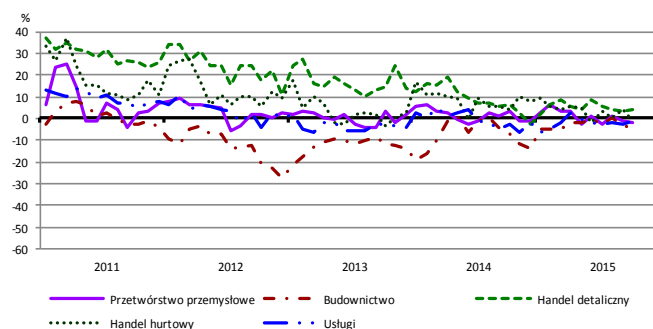
Przewidywany popyt



Przewidywane zatrudnienie

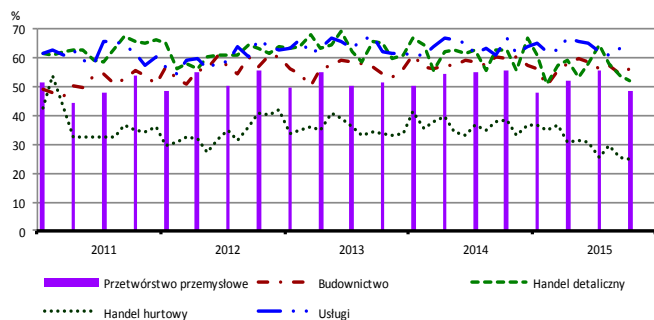


Przewidywane ceny

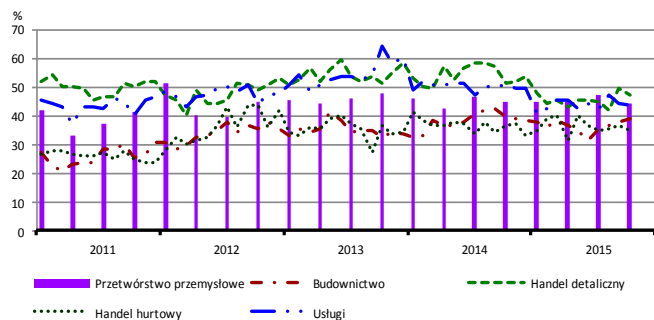


BARIERY DZIAŁALNOŚCI GOSPODARCZEJ

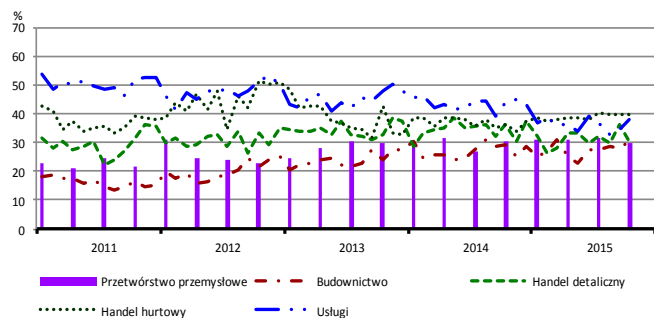
Koszty zatrudnienia



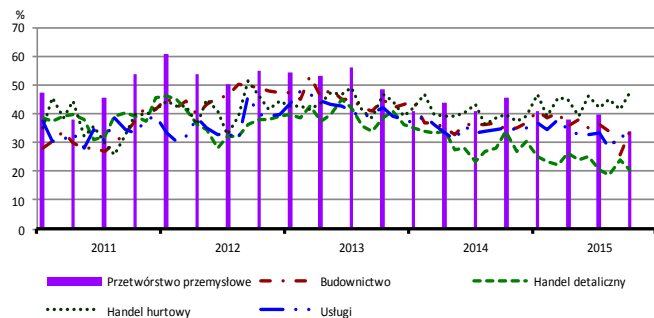
Wysokie obciążenia na rzecz budżetu



Niejasne i niespójne przepisy prawne



Niepewność ogólnej sytuacji gospodarczej



Największy odsetek przedsiębiorców **nieodczuwających żadnych barier w prowadzeniu bieżącej działalności gospodarczej** w październiku br. jest odnotowany w jednostkach prowadzących działalność z zakresu handlu hurtowego (10,9%), w dalszej kolejności – przetwórstwa przemysłowego (10,5%), usług (10,5%), handlu detalicznego (6,5%), budownictwa (4,9%).

W jednostkach z zakresu **przetwórstwa przemysłowego**, które nie sygnalizują braku utrudnień swojej działalności, najczęściej zgłaszanymi barierami są koszty zatrudnienia (49% w październiku br., 56% przed rokiem), wysokie obciążenia na rzecz budżetu (44% w październiku br., 45% w analogicznym miesiącu ub. r.) oraz niedostateczny popyt na rynku krajowym (43% w październiku bieżącego i ubiegłego roku). Bariery, której znaczenie wzrosło w skali roku w największym stopniu jest niedobór pracowników (z 6% do 13%), a spadło – niepewność ogólnej sytuacji gospodarczej (z 45% do 34%).

Największe trudności napotykane przez przedsiębiorstwa **budowlano-montażowe** zgłaszające bariery związane są z konkurencją na rynku (57% w październiku br., 53% przed rokiem) oraz kosztami zatrudnienia (56% w październiku br., 60% w analogicznym miesiącu ub. r. – jest to bariera, której znaczenie w skali roku spadło w największym stopniu). W porównaniu z październikiem 2014 r. najbardziej wzrosło znaczenie barier związanych z niedostatecznym popytem (z 24% do 34%) oraz niedoborem wykwalifikowanych pracowników (z 19% do 29%).

Podmioty prowadzące działalność w zakresie **handlu hurtowego** najczęściej wskazują trudności związane z konkurencją na rynku (barierę tę sygnalizuje w październiku br. 62% przedsiębiorstw, 59% w analogicznym miesiącu ub. r.). Bariery, której znaczenie w skali roku wzrosło w największym stopniu jest niepewność ogólnej sytuacji gospodarczej (z 40% do 47%), a spadło – barier związanych z kosztami zatrudnienia (z 38% do 25%), wysokimi odsetkami bankowymi (z 16% do 8%) oraz niedostatecznym popytem (z 30% do 24%).

Przedsiębiorcy prowadzący działalność z zakresu **handlu detalicznego** najbardziej odczuwają bariery związane z konkurencją na rynku (barierę tę sygnalizuje w październiku br. 67% przedsiębiorstw, 66% w analogicznym miesiącu ub. r.). Barierami, których znaczenie w skali roku spadło w największym stopniu są niepewność ogólnej sytuacji gospodarczej (z 34% do 21%), koszty zatrudnienia (z 63% do 52%) oraz trudności w rozrachunkach z kontrahentami (z 17% do 11%).

Największe trudności wskazywane przez firmy **usługowe** zgłaszające bariery związane są z kosztami zatrudnienia (65% w październiku br., 67% przed rokiem). W skali roku w największym stopniu wzrosło znaczenie bariery związanej z konkurencją firm krajowych (z 39% do 46%), a spadło – barier związanych z wysokimi obciążeniami na rzecz budżetu (z 51% do 44%) oraz z niejasnymi i niespójnymi przepisami prawnymi (z 44% do 38%).

W **przetwórstwie przemysłowym** badaniem objęte są podmioty o liczbie pracujących 10 i więcej osób. W pozostałych badaniach (**budownictwo, handel hurtowy i detaliczny, usługi**) uczestniczą również podmioty o liczbie pracujących do 9 osób.

Przetwórstwo przemysłowe – sekcja C; **Budownictwo** – sekcja F; **Handel hurtowy** – dział 46; **Handel detaliczny** – działy 45 i 47
Usługi – sekcje: H – Transport i gospodarka magazynowa, I – Działalność związana z zakwaterowaniem i usługami gastronomicznymi, J – Informacja i komunikacja, K – Działalność finansowa i ubezpieczeniowa, L – Działalność związana z obsługą rynku nieruchomości, M – Działalność profesjonalna, naukowa i techniczna, N – Działalność w zakresie usług administrowania i działalność wspierająca, P – Edukacja, Q – Opieka zdrowotna i pomoc społeczna, R – Działalność związana z kulturą, rozrywką i rekreacją, S – Pozostała działalność usługowa

Opracowanie merytoryczne:
Departament Przedsiębiorstw
Hanna Sękowska Tel. 22 608 36 51,
Magdalena Świąćka Tel. 22 608 35 50,
Olga Gaca Tel. 22 608 36 51,
Hubert Stefaniak Tel. 22 608 35 50,
Łukasz Gontarz Tel. 22 608 35 50.

Rozpowszechnianie:
Rzecznik Prasowy Prezesa GUS
Artur Satora
Tel: 22 608 3475, 22 608 3009
e-mail: rzecznik@stat.gov.pl

Wyniki badania koniunktury w przemyśle, budownictwie, handlu i usługach można znaleźć na stronie GUS
<http://stat.gov.pl/obszary-tematyczne/koniunktura/koniunktura/koniunktura-w-przemysle-budownictwie-handlu-i-uslugach-2000-2015.4.8.html>
Zeszyt Metodologiczny „Badanie koniunktury gospodarczej GUS”, 2015
http://stat.gov.pl/download/gfx/portalinformacyjny/pl/defaultaktualnosci/5516/5/6/1/badanie_koniunktury_gospodarczej_2015.pdf