



KONIUNKTURA GOSPODARCZA

we wrześniu 2015 r.

**opinie formułowane przez jednostki, których siedziba znajduje się
w WOJEWÓDZTWIE KUJAWSKO-POMORSKIM**

*Przedsiębiorstwa z siedzibą w województwie kujawsko-pomorskim ogólny klimat koniunktury w **przetwórstwie przemysłowym** oceniają we wrześniu optymistycznie, podobnie jak w sierpniu. Oceny dotyczące bieżącego portfela zamówień i jego prognozy są mniej pozytywne od zgłaszanych przed miesiącem. Mimo to bieżąca produkcja rośnie szybciej niż w sierpniu. Sytuacja finansowa jest oceniana nieznacznie negatywnie, gorzej niż w ubiegłym miesiącu. Prognozy produkcji i sytuacji finansowej są optymistyczne, zbliżone do formułowanych w sierpniu. Planowane jest utrzymanie dotychczasowego stanu zatrudnienia. Przedsiębiorcy przewidują, że ceny wyrobów przemysłowych mogą nieznacznie spadać.*

*Ogólny klimat koniunktury w **budownictwie** oceniany jest we wrześniu nieznacznie niekorzystnie, gorzej niż przed miesiącem. Bieżący portfel zamówień, produkcja budowlano-montażowa oraz sytuacja finansowa oceniane są negatywnie, gorzej niż w sierpniu. Prognozy portfela zamówień oraz sytuacji finansowej są nieznacznie niekorzystne, wobec pozytywnych przewidywań formułowanych przed miesiącem. Prognozy dotyczące produkcji budowlano-montażowej są mniej optymistyczne od zgłaszanych w sierpniu. W najbliższych trzech miesiącach zapowiadane są niewielkie redukcje zatrudnienia. Przewidywania wskazują, że ceny robót budowlano-montażowych mogą nieznacznie spadać.*

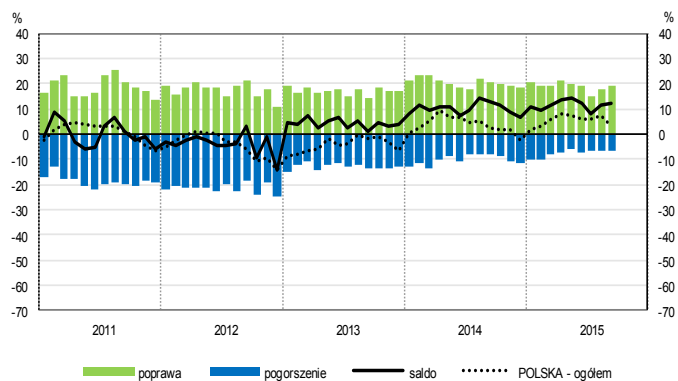
*Ogólny klimat koniunktury w **handlu hurtowym** we wrześniu oceniany jest mniej optymistycznie niż w sierpniu. Bieżąca sprzedaż rośnie nieco szybciej niż przed miesiącem. Jej przewidywania są również korzystne, ale ostrożniejsze od formułowanych w sierpniu. Diagnozy i prognozy sytuacji finansowej są pesymistyczne, nieznacznie gorsze od zgłaszanych miesiąc wcześniej. Planowany jest wzrost zatrudnienia, ale mniejszy niż zapowiadano miesiąc wcześniej. Przedsiębiorcy przewidują przyspieszenie dynamiki cen.*

*Ogólny klimat koniunktury w **handlu detalicznym** oceniany jest we wrześniu niekorzystnie, gorzej niż przed miesiącem. Bieżąca sprzedaż rośnie wolniej niż w sierpniu. Diagnozy i prognozy sytuacji finansowej oraz przewidywania dotyczące sprzedaży są pesymistyczne, gorsze od zgłaszanych miesiąc wcześniej. Możliwy jest niewielki wzrost zatrudnienia, zbliżony do planowanego w sierpniu. Przedsiębiorcy przewidują utrzymanie dynamiki cen.*

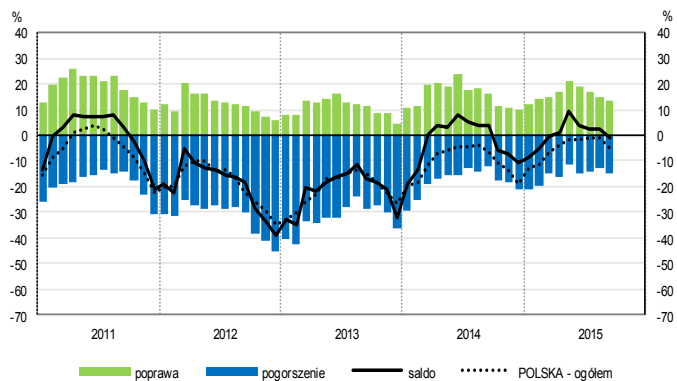
*Kierujący firmami z sekcji **transport i gospodarka magazynowa** oceniają we wrześniu koniunkturę bardziej korzystnie niż przed miesiącem i przed rokiem. Oceny formułowane przez dyrektorów jednostek z sekcji **informacja i komunikacja** są mniej optymistyczne od zgłaszanych w sierpniu br., zbliżone do notowanych we wrześniu ub. r. Jednostki z sekcji **działalność związana z zakwaterowaniem i usługami gastronomicznymi** oceniają koniunkturę gorzej niż przed miesiącem, ale lepiej niż przed rokiem.*

OGÓLNY KLIMAT KONIUNKTURY WEDŁUG SEKCJI / DZIAŁÓW PKD

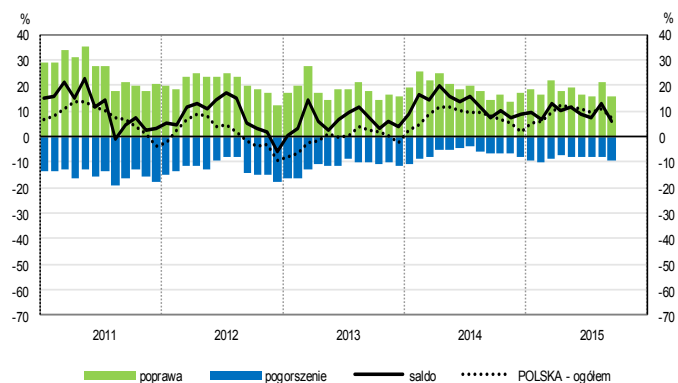
Przetwórstwo przemysłowe (sekcja C)



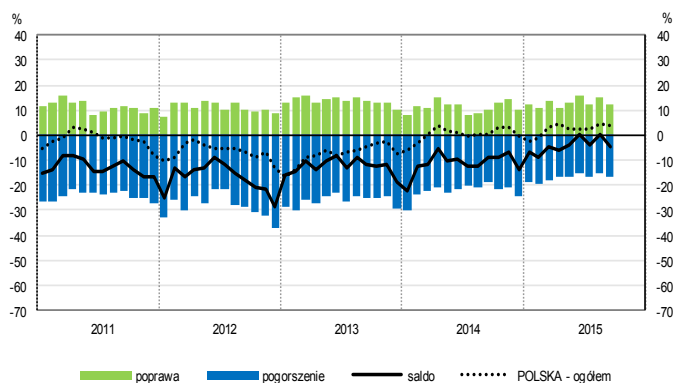
Budownictwo (sekcja F)



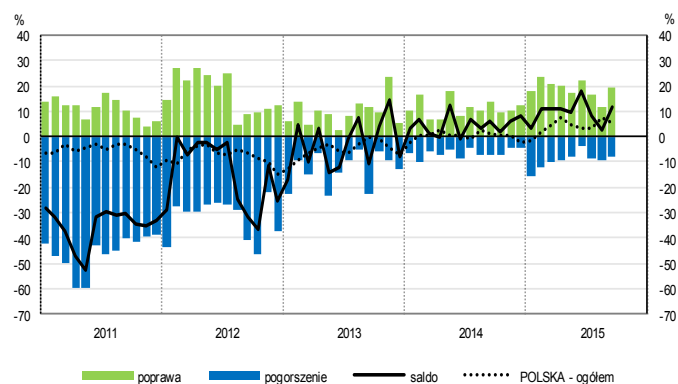
Handel hurtowy (dział 46)



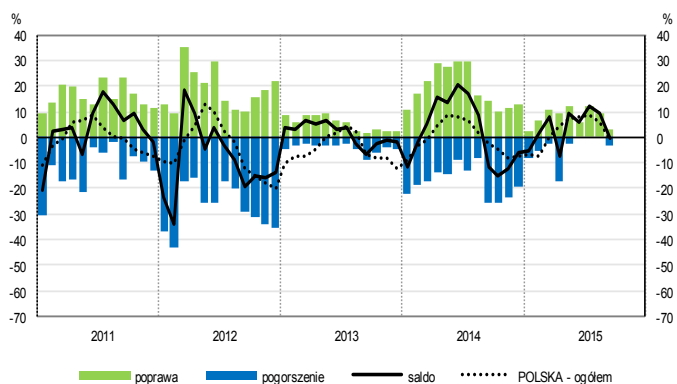
Handel detaliczny (działy 45+47)



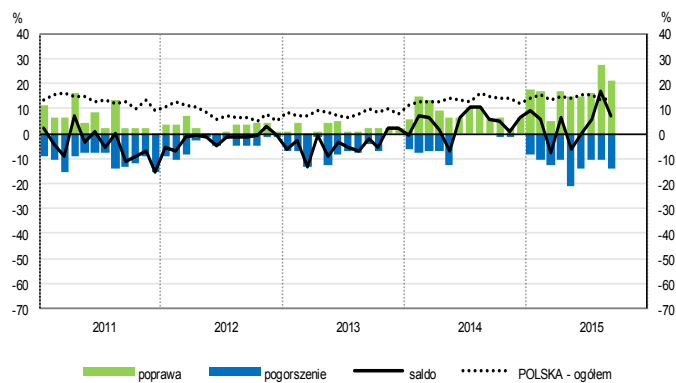
Transport i gospodarka magazynowa (sekcja H)



Zakwaterowanie i gastronomia (sekcja I)

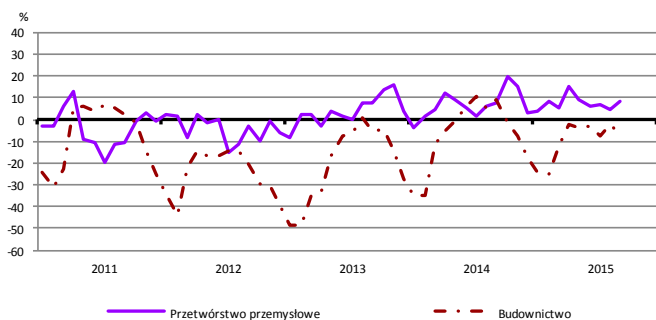


Informacja i komunikacja (sekcja J)

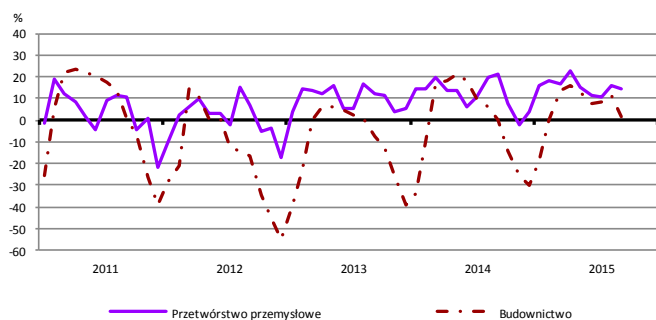


WYBRANE WSKAŹNIKI WEDŁUG SEKCJI / DZIAŁÓW PKD

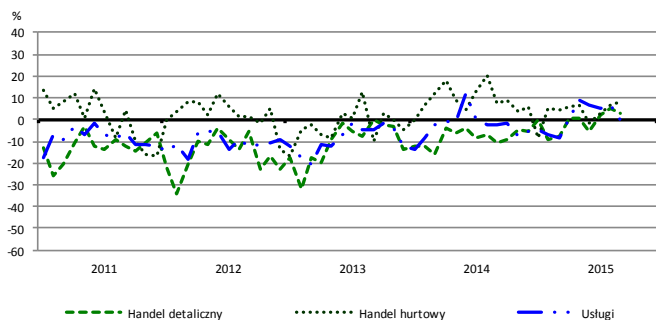
Bieżąca produkcja



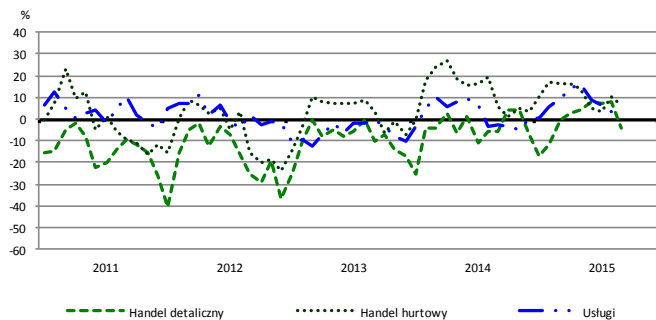
Przewidywana produkcja



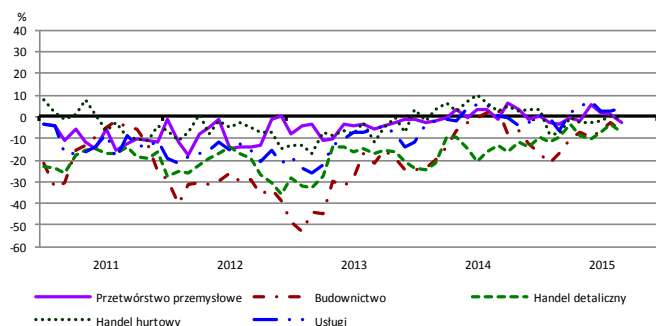
Bieżąca sprzedaż



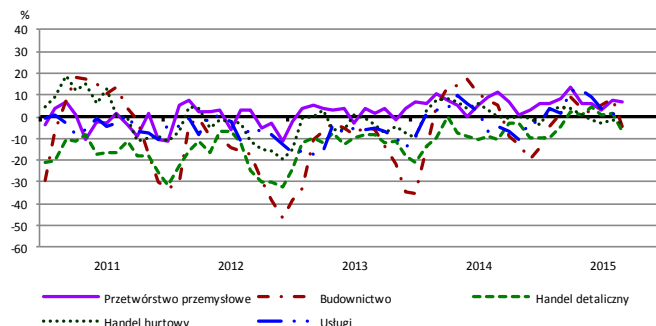
Przewidywana sprzedaż



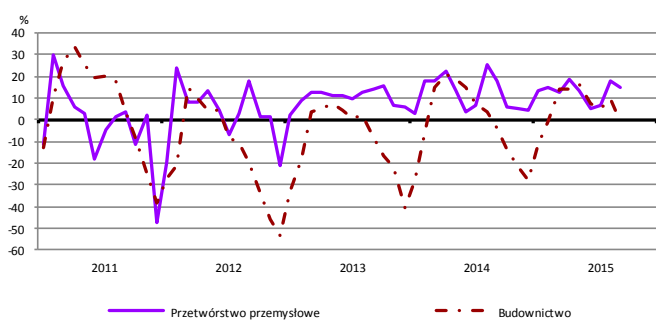
Bieżąca sytuacja finansowa



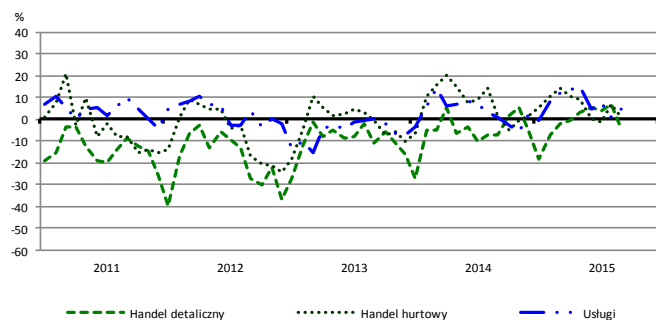
Przewidywana sytuacja finansowa



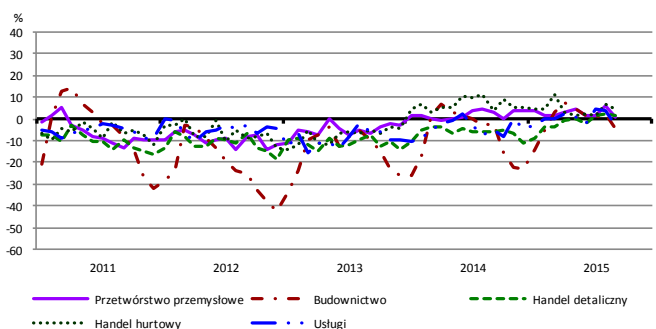
Przewidywany portfel zamówień na rynku krajowym



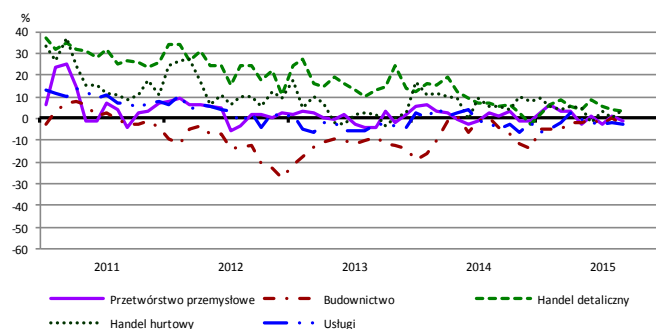
Przewidywany popyt



Przewidywane zatrudnienie

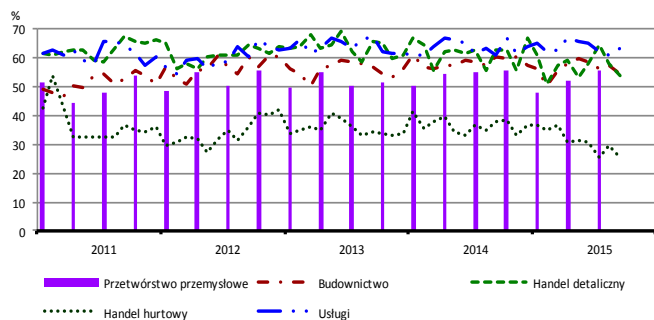


Przewidywane ceny

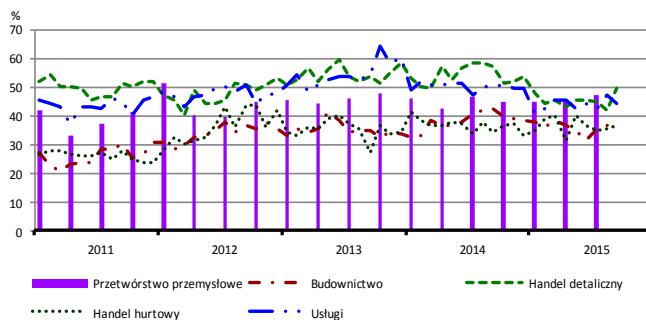


BARIERY DZIAŁALNOŚCI GOSPODARCZEJ

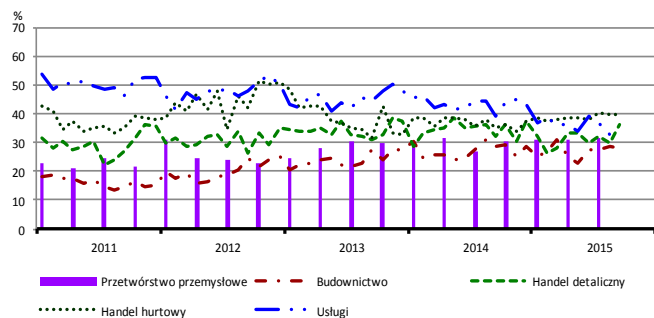
Koszty zatrudnienia



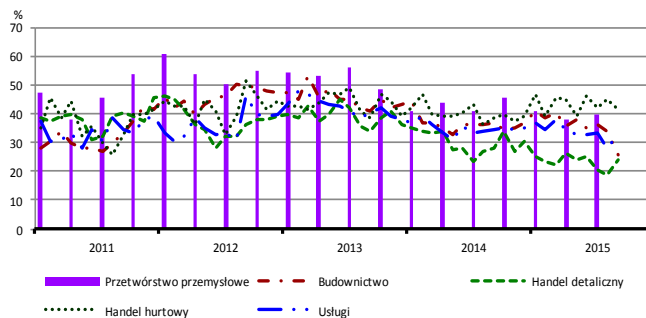
Wysokie obciążenia na rzecz budżetu



Niejasne i niespójne przepisy prawne



Niepewność ogólnej sytuacji gospodarczej



Największy odsetek przedsiębiorców **nieodczuwających żadnych barier w prowadzeniu bieżącej działalności gospodarczej** we wrześniu br. jest odnotowany w jednostkach prowadzących działalność z zakresu handlu hurtowego (10,8%), w dalszej kolejności – usług (10,0%), budownictwa (5,1%), handlu detalicznego (4,3%).

Największe trudności napotymane przez przedsiębiorstwa **budowlano-montażowe** zgłaszające bariery związane są z konkurencją na rynku (57% we wrześniu br., 48% w analogicznym miesiącu ub. r. – jest to bariera, której znaczenie w skali roku wzrosło w istotnym stopniu) oraz kosztami zatrudnienia (55% we wrześniu br., 60% przed rokiem). W podobnym stopniu jak konkurencja na rynku wzrosło również znaczenie barier związanych z niedostatecznym popytem (z 24% do 34%) oraz niedoborem wykwalifikowanych pracowników (z 21% do 29%). W porównaniu z wrześniem 2014 r. najbardziej spadło znaczenie bariery związanej z niepewnością ogólnej sytuacji gospodarczej (z 37% do 26%).

Podmioty prowadzące działalność w zakresie **handlu hurtowego** najczęściej wskazują trudności związane z konkurencją na rynku (barierę tę sygnalizuje we wrześniu br. 62% przedsiębiorstw, 54% w analogicznym miesiącu ub. r. – jest to bariera, której znaczenie w ujęciu rocznym zwiększyło się najbardziej). Bariery, których znaczenie w skali roku spadło w największym stopniu są koszty zatrudnienia (z 38% do 26%), niedostateczny popyt (z 34% do 25%) oraz wysokie odsetki bankowe (z 17% do 7%).

Przedsiębiorcy prowadzący działalność z zakresu **handlu detalicznego** najbardziej odczuwają bariery związane z konkurencją na rynku (barierę tę sygnalizuje we wrześniu br. 72% przedsiębiorstw, 68% w analogicznym miesiącu ub. r.). Bariery, której znaczenie w skali roku wzrosło w największym stopniu jest powierzchnia sprzedażowa (z 6% do 11%), a spadło – barier związanych z kosztami zatrudnienia (z 63% do 54%) i wysokimi obciążeniami na rzecz budżetu (z 57% do 49%).

Największe trudności wskazywane przez firmy **usługowe** zgłaszające bariery związane są z kosztami zatrudnienia (63% we wrześniu br., 61% przed rokiem). W skali roku w największym stopniu wzrosło znaczenie bariery związanej z konkurencją firm krajowych (z 40% do 45%), a spadło – barier związanych z wysokimi obciążeniami na rzecz budżetu (z 50% do 44%) oraz z niejasnymi i niespójnymi przepisami prawnymi (z 39% do 34%).

W **przetwórstwie przemysłowym** badaniem objęte są podmioty o liczbie pracujących 10 i więcej osób. W pozostałych badaniach (**budownictwo, handel hurtowy i detaliczny, usługi**) uczestniczą również podmioty o liczbie pracujących do 9 osób.

Przetwórstwo przemysłowe – sekcja C; **Budownictwo** – sekcja F; **Handel hurtowy** – dział 46; **Handel detaliczny** – działy 45 i 47
Usługi – sekcje: H – Transport i gospodarka magazynowa, I – Działalność związana z zakwaterowaniem i usługami gastronomicznymi, J – Informacja i komunikacja, K – Działalność finansowa i ubezpieczeniowa, L – Działalność związana z obsługą rynku nieruchomości, M – Działalność profesjonalna, naukowa i techniczna, N – Działalność w zakresie usług administrowania i działalność wspierająca, P – Edukacja, Q – Opieka zdrowotna i pomoc społeczna, R – Działalność związana z kulturą, rozrywką i rekreacją, S – Pozostała działalność usługowa

Opracowanie merytoryczne:
Departament Przedsiębiorstw
 Hanna Sękowska Tel. 22 608 36 51,
 Magdalena Świącka Tel. 22 608 35 50,
 Olga Gaca Tel. 22 608 36 51,
 Hubert Stefanik Tel. 22 608 35 50,
 Łukasz Gontarz Tel. 22 608 35 50.

Rozpowszechnianie:
Rzecznik Prasowy Prezesa GUS
Artur Satora
Tel: 22 608 3475, 22 608 3009
 e-mail: rzecznik@stat.gov.pl

Wyniki badania koniunktury w przemyśle, budownictwie, handlu i usługach można znaleźć na stronie GUS
<http://stat.gov.pl/obszary-tematyczne/koniunktura/koniunktura/koniunktura-w-przemysle-budownictwie-handlu-i-uslugach-2000-2015.4.8.html>
 Zeszyt Metodologiczny „Badanie koniunktury gospodarczej GUS”, 2015
http://stat.gov.pl/download/gfx/portalinformacyjny/pl/defaultaktualnosci/5516/5/6/1/badanie_koniunktury_gospodarczej_2015.pdf