



KONIUNKTURA GOSPODARCZA

w czerwcu 2015 r.

**opinie formułowane przez jednostki, których siedziba znajduje się
w WOJEWÓDZTWIE KUJAWSKO-POMORSKIM**

*Przedsiębiorstwa z siedzibą w województwie kujawsko-pomorskim ogólny klimat koniunktury w **przetwórstwie przemysłowym** oceniają w czerwcu nieco mniej optymistycznie niż w maju. Oceny portfela zamówień oraz produkcji są mniej korzystne od formułowanych przed miesiącem. Odpowiednie przewidywania są optymistyczne, ale ostrożniejsze od zgłaszanych w maju. Diagnozy i prognozy sytuacji finansowej są pozytywne. Planowany jest niewielki wzrost zatrudnienia, choć mniejszy od zapowiadanego przed miesiącem. Przedsiębiorcy przewidują, że ceny wyrobów przemysłowych mogą nieznacznie rosnąć.*

*Ogólny klimat koniunktury w **budownictwie** oceniany jest w czerwcu mniej korzystnie niż w maju. Utrzymują się niekorzystne oceny portfela zamówień oraz produkcji budowlano-montażowej. Bieżąca sytuacja finansowa oceniana jest nieco bardziej pesymistycznie niż w ubiegłym miesiącu. Odpowiednie prognozy są mniej optymistyczne od formułowanych przed miesiącem. Wzrost zatrudnienia może być niewielki, mniejszy od planowanego w maju. Przedsiębiorcy przewidują, że ceny robót budowlano-montażowych będą spadać nieznacznie, wolniej niż oczekiwano w ubiegłym miesiącu.*

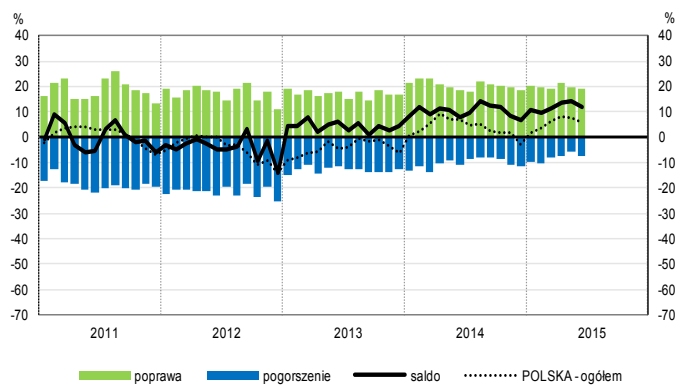
*Ogólny klimat koniunktury w **handlu hurtowym** w czerwcu oceniany jest mniej optymistycznie niż w maju. Oceny sprzedaży są nieznacznie niekorzystne, gorsze od zgłaszanych przed miesiącem. Odpowiednie przewidywania są mniej pozytywne od formułowanych w maju. Utrzymują się pesymistyczne diagnozy sytuacji finansowej. Prognozy w tym zakresie są nieznacznie negatywne, gorsze od zgłaszanych miesiąc wcześniej. Planowany jest niewielki wzrost zatrudnienia, zbliżony do prognozowanego w maju. Przedsiębiorcy oczekują nieznacznego spadku cen.*

*Ogólny klimat koniunktury w **handlu detalicznym** oceniany jest w czerwcu nieznacznie pozytywnie, lepiej od niekorzystnych opinii sprzed miesiąca. Diagnozy sprzedaży oraz sytuacji finansowej są pesymistyczne, gorsze niż w maju. Odpowiednie prognozy są bardziej korzystne od formułowanych miesiąc wcześniej. Planowany jest niewielki spadek zatrudnienia. Przedsiębiorcy przewidują przyspieszenie dynamiki cen.*

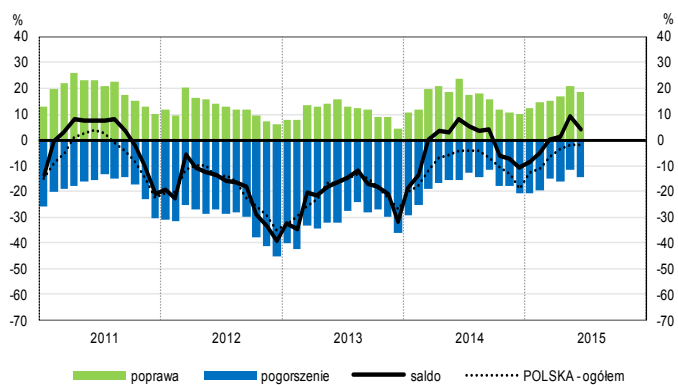
*Kierujący firmami z sekcji **transport i gospodarka magazynowa** oceniają w czerwcu koniunkturę optymistycznie, lepiej niż przed miesiącem i przed rokiem. Jednostki z sekcji **działalność związana z zakwaterowaniem i usługami gastronomicznymi** zgłaszają mniej korzystne oceny koniunktury od formułowanych w maju bieżącego i czerwcu ubiegłego roku. Mimo poprawy ocen koniunktury, po negatywnych opiniach sprzed miesiąca, podmioty z sekcji **informacja i komunikacja** oceniają ją w czerwcu gorzej niż przed rokiem.*

OGÓLNY KLIMAT KONIUNKTURY WEDŁUG SEKCJI / DZIAŁÓW PKD

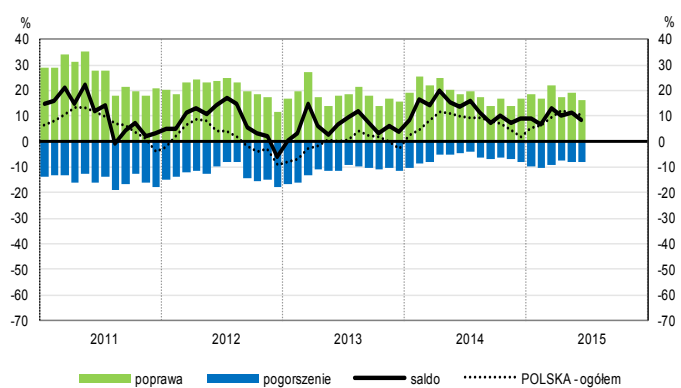
Przetwórstwo przemysłowe (sekcja C)



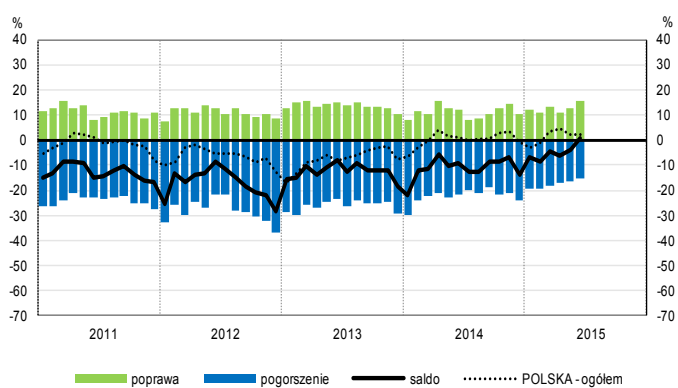
Budownictwo (sekcja F)



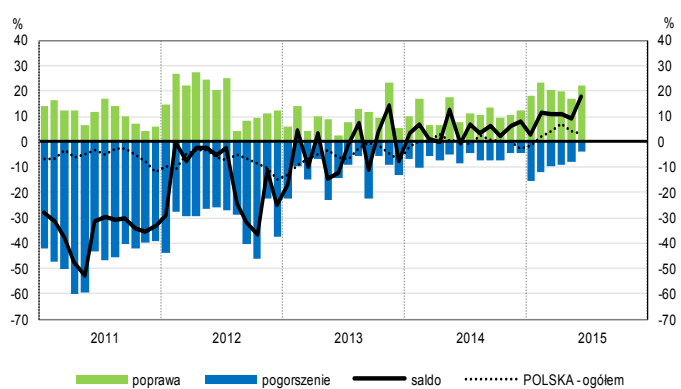
Handel hurtowy (dział 46)



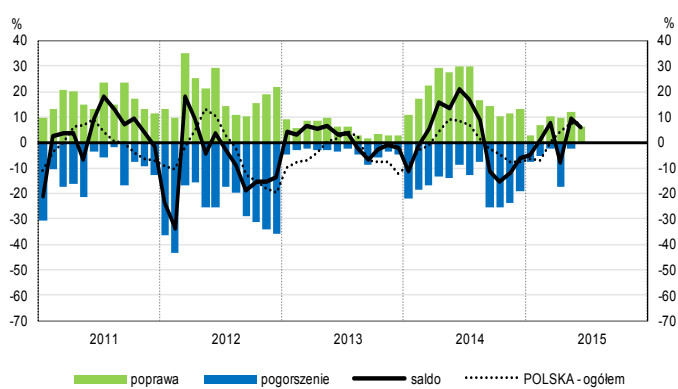
Handel detaliczny (działy 45+47)



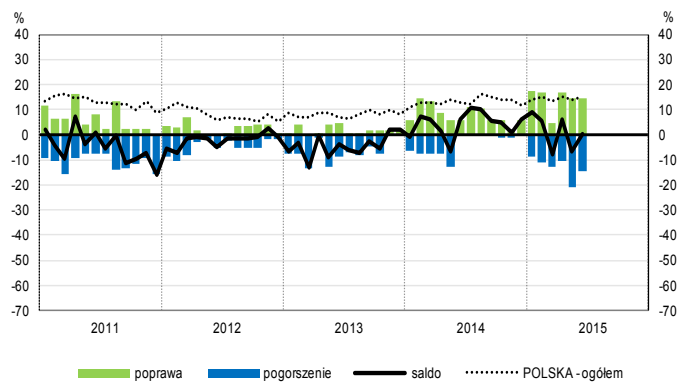
Transport i gospodarka magazynowa (sekcja H)



Zakwaterowanie i gastronomia (sekcja I)

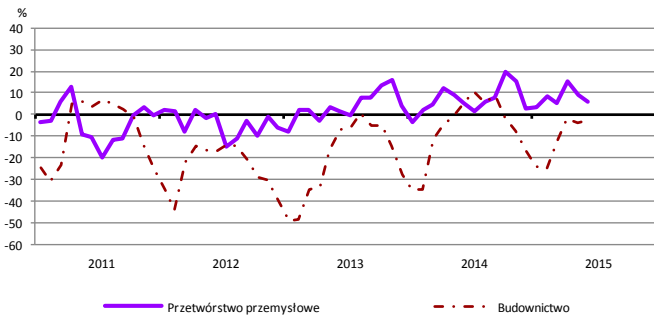


Informacja i komunikacja (sekcja J)

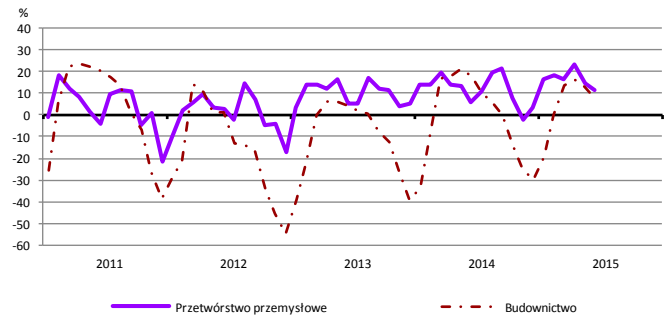


WYBRANE WSKAŹNIKI WEDŁUG SEKCJI / DZIAŁÓW PKD

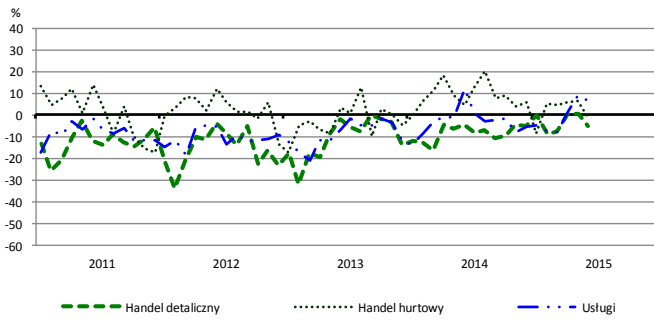
Bieżąca produkcja



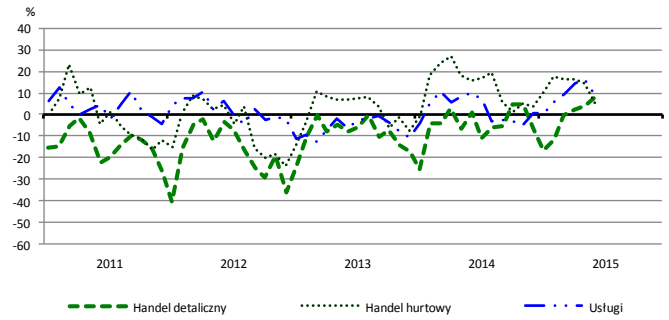
Przewidywana produkcja



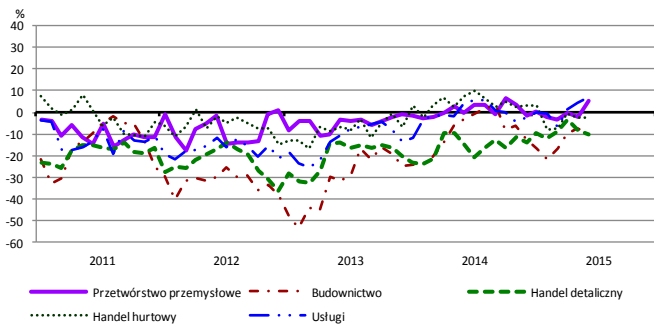
Bieżąca sprzedaż



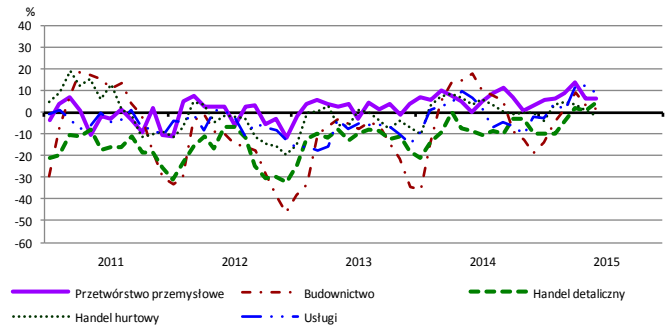
Przewidywana sprzedaż



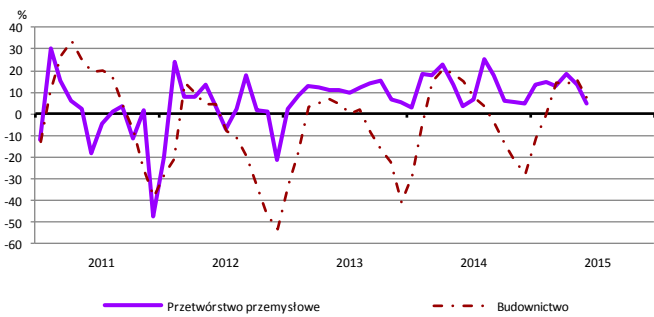
Bieżąca sytuacja finansowa



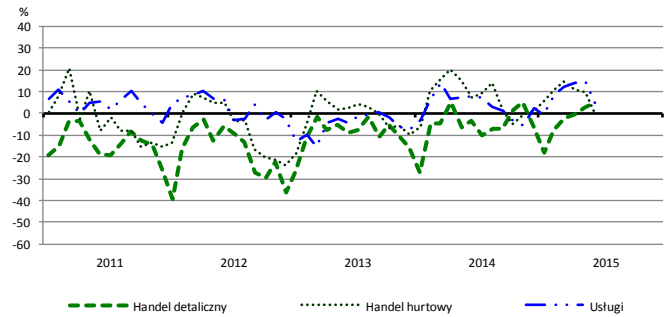
Przewidywana sytuacja finansowa



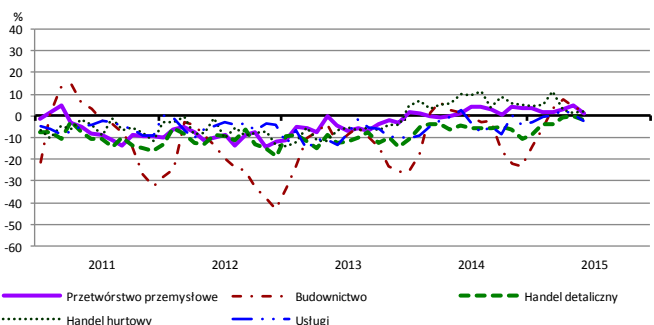
Przewidywany portfel zamówień na rynku krajowym



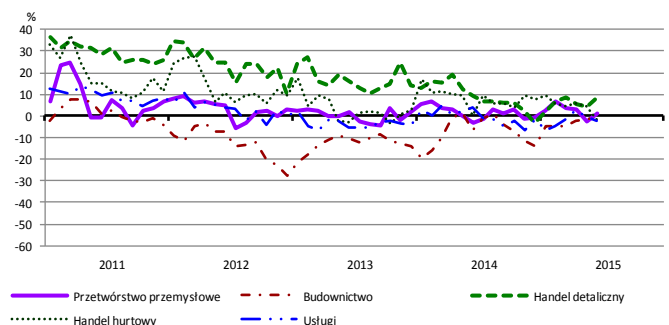
Przewidywany popyt



Przewidywane zatrudnienie

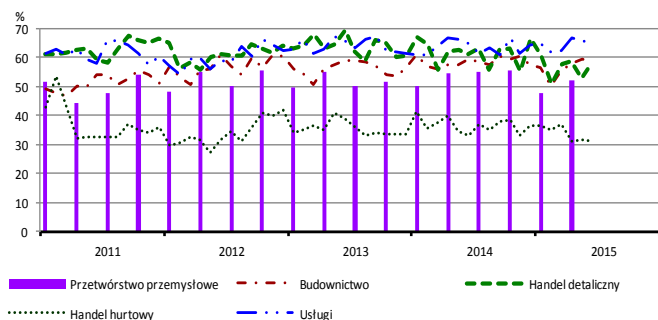


Przewidywane ceny

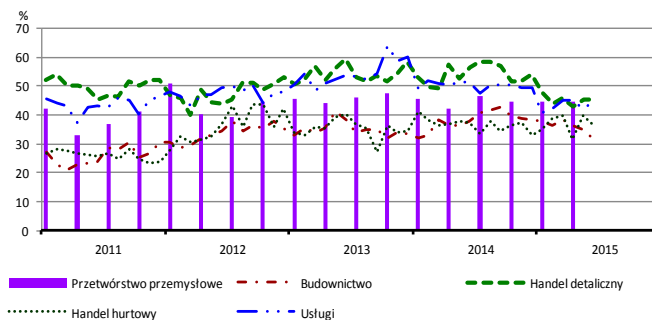


BARIERY DZIAŁALNOŚCI GOSPODARCZEJ

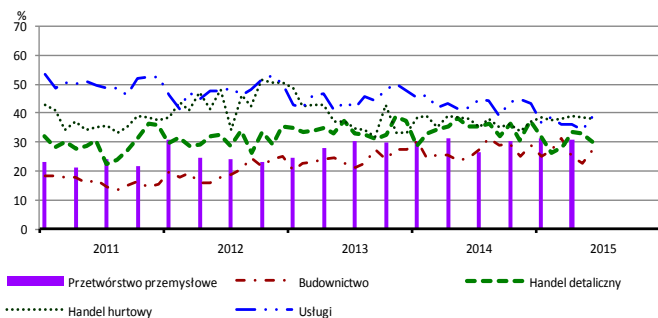
Koszty zatrudnienia



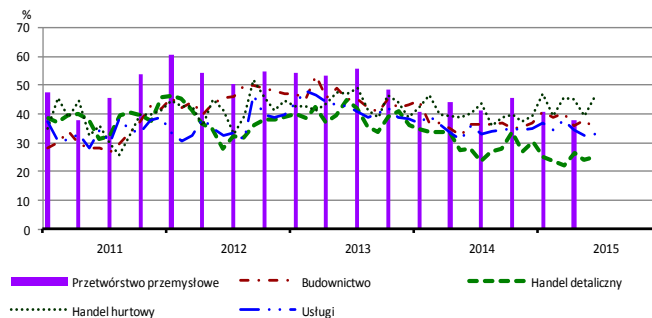
Wysokie obciążenia na rzecz budżetu



Niejasne i niespójne przepisy prawne



Niepewność ogólnej sytuacji gospodarczej



Największy odsetek przedsiębiorców **nieodczuwających żadnych barier w prowadzeniu bieżącej działalności gospodarczej** w czerwcu br. jest odnotowany w jednostkach prowadzących działalność z zakresu usług (11,8%), w dalszej kolejności – handlu hurtowego (10,2%), budownictwa (5,8%), handlu detalicznego (3,1%).

Największe trudności napotykane przez przedsiębiorstwa **budowlano-montażowe** zgłaszające bariery związane są z kosztami zatrudnienia (58% w czerwcu br., 59% przed rokiem) oraz konkurencją na rynku (56% w czerwcu br., 50% w analogicznym miesiącu ub. r. – jest to bariera, której znaczenie w skali roku wzrosło w największym stopniu). W porównaniu z czerwcem 2014 r. w największym stopniu spadło znaczenie bariery związanej z wysokimi obciążeniami na rzecz budżetu (z 38% do 32%).

Podmioty prowadzące działalność w zakresie **handlu hurtowego** najczęściej wskazują trudności związane z konkurencją na rynku (barierę tę sygnalizuje w czerwcu br. 57% przedsiębiorstw, 51% w analogicznym miesiącu ub. r.), niepewnością ogólnej sytuacji gospodarczej (46% w czerwcu br., 40% przed rokiem) oraz trudnościami w rozrachunkach z kontrahentami (43% w czerwcu br., 36% w analogicznym miesiącu ub. r.). Są to bariery, których znaczenie najbardziej wzrosło w ujęciu rocznym. Bariery, której znaczenie w skali roku zmniejszyło się w największym stopniu są wysokie odsetki bankowe (z 14% do 7%), a także wysokie cła i obciążenia importowe (z 14% do 9%).

Przedsiębiorcy prowadzący działalność z zakresu **handlu detalicznego** najbardziej odczuwają trudności związane z konkurencją na rynku (barierę tę sygnalizuje w czerwcu br. 74% przedsiębiorstw, 70% w analogicznym miesiącu ub. r.). Barrierami, których znaczenie w skali roku spadło w największym stopniu są wysokie obciążenia na rzecz budżetu (z 56% do 45%), niedostateczny popyt (z 36% do 31%), niejasne i niespójne przepisy prawne (z 35% do 30%) oraz trudności w rozrachunkach z kontrahentami (z 15% do 10%).

Największe trudności wskazywane przez firmy **usługowe** zgłaszające bariery związane są z kosztami zatrudnienia (65% w czerwcu bieżącego i ubiegłego roku). W skali roku w największym stopniu wzrosło znaczenie bariery związanej z konkurencją firm krajowych (z 39% do 48%), a spadło – bariery związanej z wysokimi obciążeniami na rzecz budżetu (z 52% do 44%).

W **przetwórstwie przemysłowym** badaniem objęte są podmioty o liczbie pracujących 10 i więcej osób. W pozostałych badaniach (**budownictwo, handel hurtowy i detaliczny, usługi**) uczestniczą również podmioty o liczbie pracujących do 9 osób.

Przetwórstwo przemysłowe — sekcja C; **Budownictwo** — sekcja F; **Handel hurtowy** — dział 46; **Handel detaliczny** — działy 45 i 47
Usługi — sekcje: H – Transport i gospodarka magazynowa, I – Działalność związana z zakwaterowaniem i usługami gastronomicznymi, J – Informacja i komunikacja, K – Działalność finansowa i ubezpieczeniowa, L – Działalność związana z obsługą rynku nieruchomości, M – Działalność profesjonalna, naukowa i techniczna, N – Działalność w zakresie usług administrowania i działalność wspierająca, P – Edukacja, Q – Opieka zdrowotna i pomoc społeczna, R – Działalność związana z kulturą, rozrywką i rekreacją, S – Pozostała działalność usługowa

Opracowanie merytoryczne:
Departament Przedsiębiorstw
 Hanna Sękowska Tel. 22 608 36 51,
 Magdalena Świącka Tel. 22 608 35 50,
 Olga Gaca Tel. 22 608 36 51,
 Hubert Stefaniak Tel. 22 608 35 50,
 Łukasz Gontarz Tel. 22 608 35 50.

Rzeczposzechnianie:
Rzecznik Prasowy Prezesa GUS
Artur Satora
 Tel: 22 608 3475, 22 608 3009
 e-mail: rzecznik@stat.gov.pl

Wyniki badania koniunktury w przemyśle, budownictwie, handlu i usługach można znaleźć na stronie GUS
<http://stat.gov.pl/obszary-tematyczne/koniunktura/koniunktura/koniunktura-w-przemysle-budownictwie-handlu-i-uslugach-2000-2015.4.8.html>
 Zeszyt Metodologiczny „Badanie koniunktury gospodarczej GUS”, 2015
http://stat.gov.pl/download/gfx/portalinformacyjny/pl/defaultaktualnosci/5516/5/6/1/badanie_koniunktury_gospodarczej_2015.pdf