



KONIUNKTURA GOSPODARCZA

w maju 2015 r.

**opinie formułowane przez jednostki, których siedziba znajduje się
w WOJEWÓDZTWIE KUJAWSKO-POMORSKIM**

*Przedsiębiorstwa z siedzibą w województwie kujawsko-pomorskim ogólny klimat koniunktury w **przetwórstwie przemysłowym** oceniają w maju optymistycznie, podobnie jak w kwietniu. Diagnozy portfela zamówień oraz produkcji są mniej korzystne od formułowanych przed miesiącem. Bieżąca sytuacja finansowa oceniana jest nieznacznie negatywnie. Odpowiednie prognozy są optymistyczne, ale ostrożniejsze od zgłaszanych w kwietniu. Planowany jest niewielki wzrost zatrudnienia, nieco większy od zapowiadanego przed miesiącem. Przedsiębiorcy przewidują, że ceny wyrobów przemysłowych mogą spadać.*

*Ogólny klimat koniunktury w **budownictwie** oceniany jest w maju bardziej korzystnie niż w kwietniu. Bieżąca sytuacja finansowa oceniana jest mniej pesymistycznie niż w ubiegłym miesiącu. Utrzymują się niekorzystne oceny portfela zamówień. Diagnozy produkcji budowlano-montażowej są nieznacznie bardziej pesymistyczne od zgłaszanych w kwietniu. Przedsiębiorcy przewidują, że portfel zamówień wzrośnie nieco bardziej znacząco niż oczekiwali w ubiegłym miesiącu. Prognozy produkcji budowlano-montażowej oraz sytuacji finansowej są mniej optymistyczne od zgłaszanych w kwietniu. Wzrost zatrudnienia może być mniejszy od planowanego przed miesiącem. Przedsiębiorcy przewidują, że ceny robót budowlano-montażowych będą spadać w stopniu zbliżonym do zapowiadanego w kwietniu.*

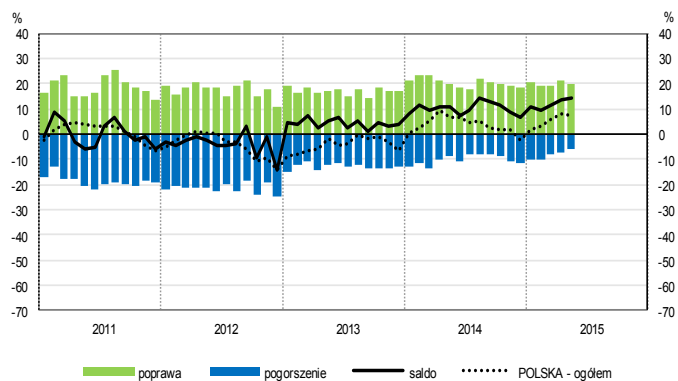
*Ogólny klimat koniunktury w **handlu hurtowym** w maju oceniany jest optymistycznie, podobnie jak w kwietniu. Oceny sprzedaży są korzystne, zbliżone do odnotowanych przed miesiącem. Diagnozy sytuacji finansowej są nieznacznie pesymistyczne. Odpowiednie przewidywania są mniej pozytywne od formułowanych w kwietniu. Planowany jest niewielki wzrost zatrudnienia, choć mniejszy niż prognozowano miesiąc wcześniej. Przedsiębiorcy oczekują utrzymania dynamiki cen.*

*Ogólny klimat koniunktury w **handlu detalicznym** oceniany jest w maju mniej negatywnie niż przed miesiącem. Bieżąca sprzedaż nieznacznie rośnie. Odpowiednie przewidywania są nieco bardziej optymistyczne od zgłaszanych w kwietniu. Diagnozy sytuacji finansowej są bardziej pesymistyczne niż miesiąc wcześniej. Prognozy w tym zakresie są nieznacznie pozytywne, ale ostrożniejsze od formułowanych w kwietniu. Spadek zatrudnienia może być niewielki, zbliżony do planowanego miesiąc wcześniej. Przedsiębiorcy przewidują utrzymanie dynamiki cen.*

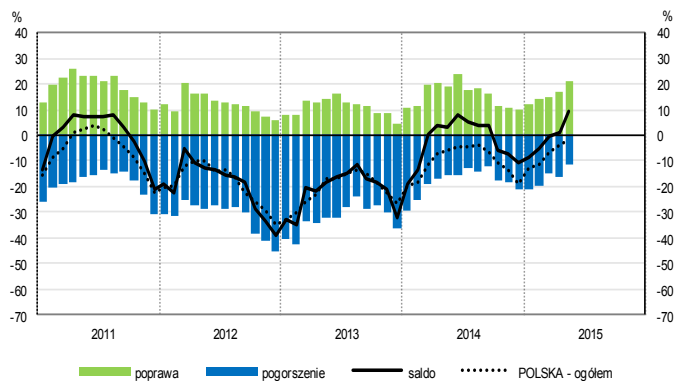
*Kierujący firmami z sekcji **transport i gospodarka magazynowa** oceniają w maju koniunkturę mniej optymistycznie niż przed miesiącem i przed rokiem. Jednostki z sekcji **działalność związana z zakwaterowaniem i usługami gastronomicznymi** zgłaszają pozytywne oceny koniunktury, lepsze od negatywnych opinii z kwietnia, choć gorsze niż w maju ub. r. Po optymistycznych opiniach sprzed miesiąca, podmioty z sekcji **informacja i komunikacja** oceniają w maju koniunkturę pesymistycznie, podobnie jak przed rokiem.*

OGÓLNY KLIMAT KONIUNKTURY WEDŁUG SEKCJI / DZIAŁÓW PKD

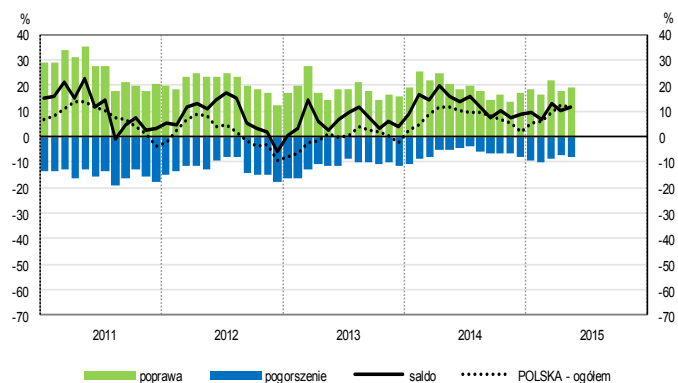
Przetwórstwo przemysłowe (sekcja C)



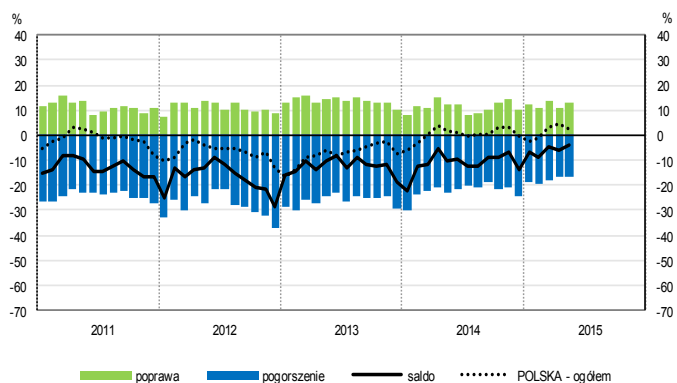
Budownictwo (sekcja F)



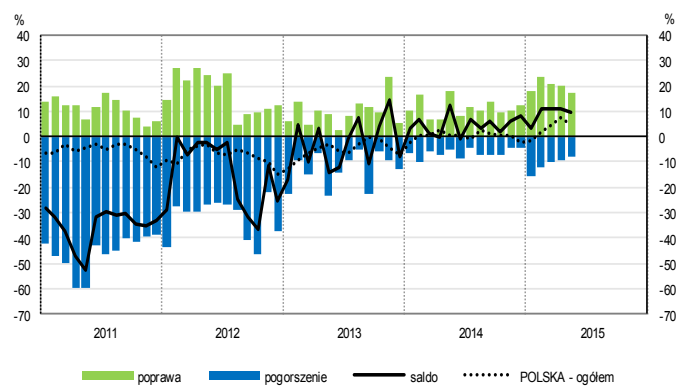
Handel hurtowy (dział 46)



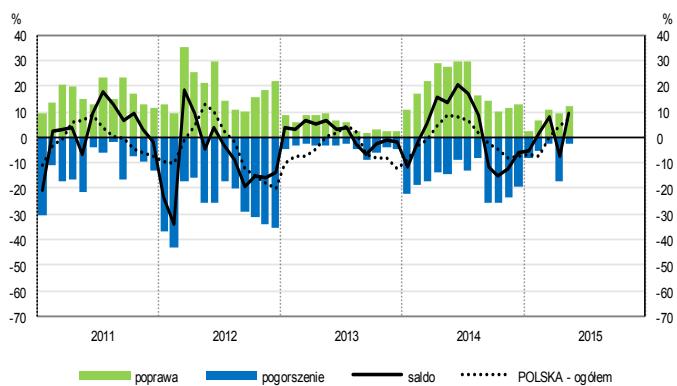
Handel detaliczny (działy 45+47)



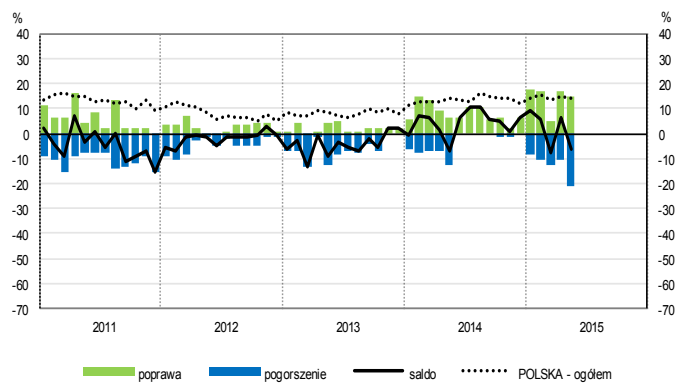
Transport i gospodarka magazynowa (sekcja H)



Zakwaterowanie i gastronomia (sekcja I)

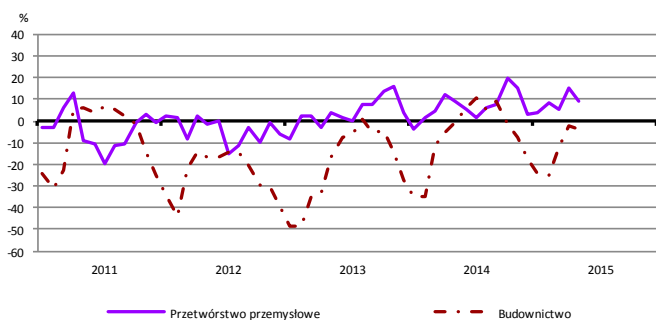


Informacja i komunikacja (sekcja J)

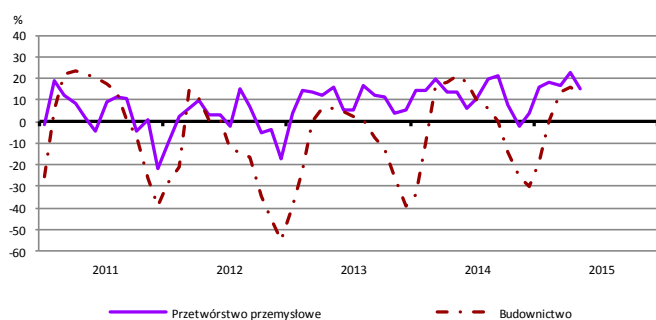


WYBRANE WSKAŹNIKI WEDŁUG SEKCJI / DZIAŁÓW PKD

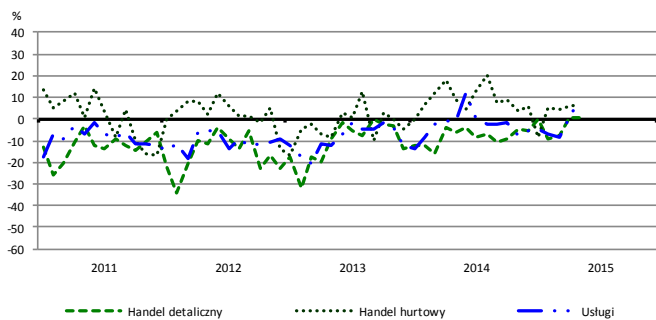
Bieżąca produkcja



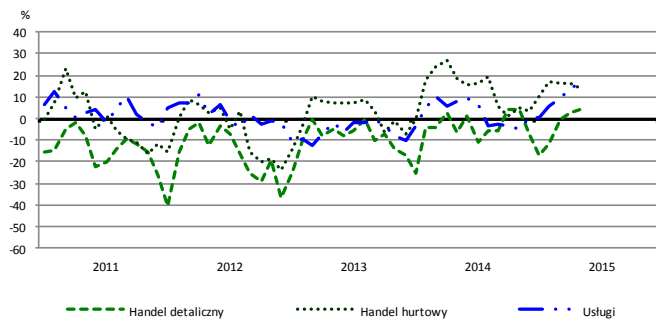
Przewidywana produkcja



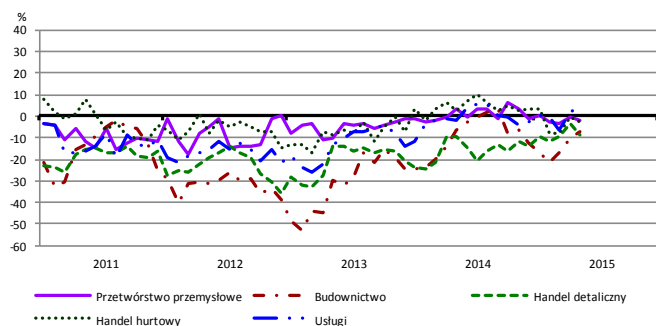
Bieżąca sprzedaż



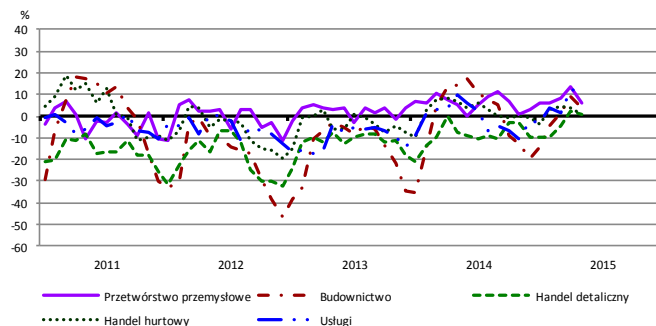
Przewidywana sprzedaż



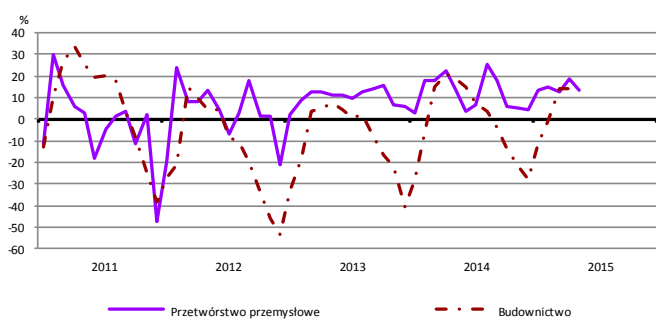
Bieżąca sytuacja finansowa



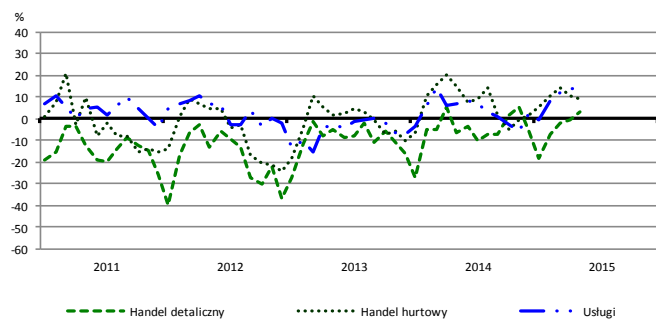
Przewidywana sytuacja finansowa



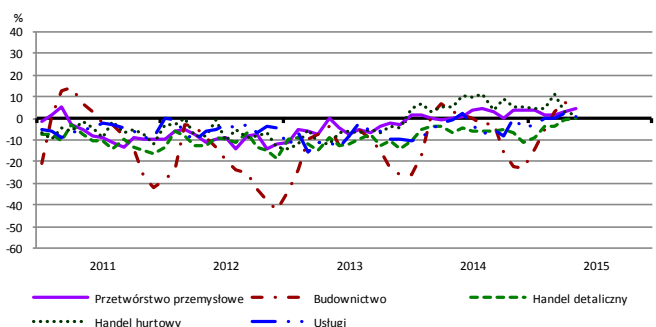
Przewidywany portfel zamówień na rynku krajowym



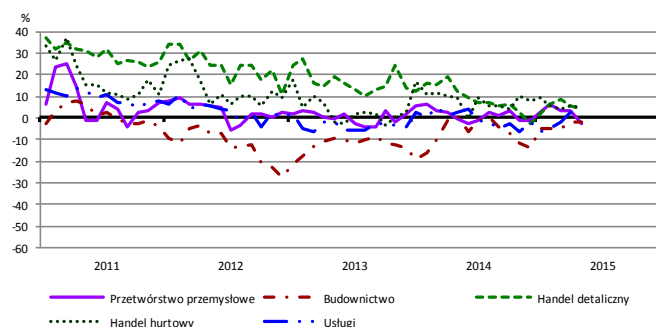
Przewidywany popyt



Przewidywane zatrudnienie

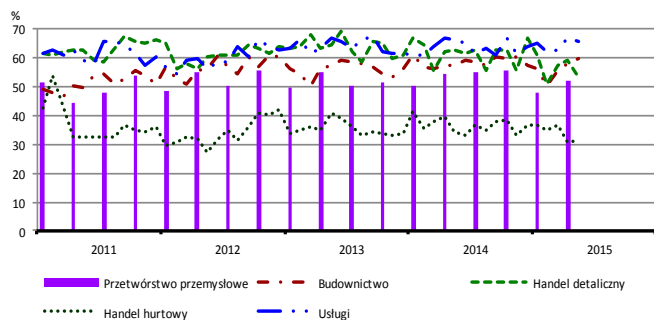


Przewidywane ceny

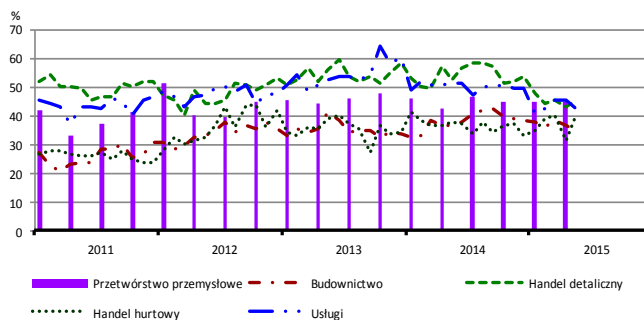


BARIERY DZIAŁALNOŚCI GOSPODARCZEJ

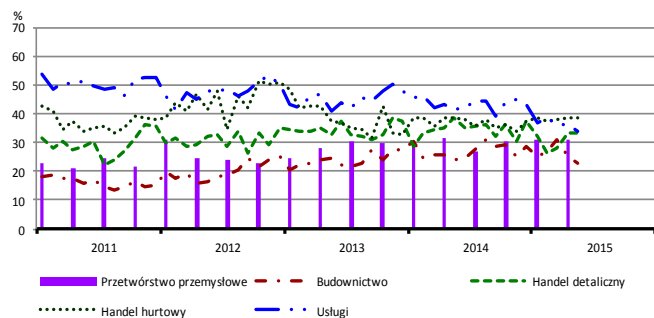
Koszty zatrudnienia



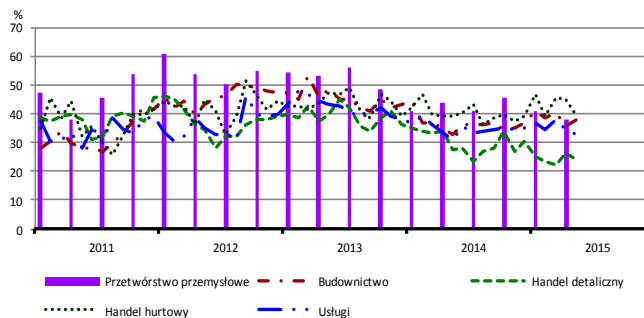
Wysokie obciążenia na rzecz budżetu



Niejasne i niespójne przepisy prawne



Niepewność ogólnej sytuacji gospodarczej



Największy odsetek przedsiębiorców **nieodczuwających żadnych barier w prowadzeniu bieżącej działalności gospodarczej** w maju br. jest odnotowany w jednostkach prowadzących działalność z zakresu usług (10,6%), w dalszej kolejności – handlu hurtowego (5,8%), budownictwa (5,1%), handlu detalicznego (4,2%).

Największe trudności napotymane przez przedsiębiorstwa **budowlano-montażowe** zgłaszające bariery związane są z kosztami zatrudnienia (60% w maju br., 57% przed rokiem) oraz konkurencją na rynku (55% w maju br., 51% w analogicznym miesiącu ub. r.). W skali roku w największym stopniu wzrosło znaczenie barier związanych z kosztami materiałów (z 27% do 32%) oraz niepewnością ogólnej sytuacji gospodarczej (z 33% do 38%).

Podmioty prowadzące działalność w zakresie **handlu hurtowego** najczęściej wskazują trudności związane z konkurencją na rynku (barierę tę sygnalizuje w maju br. 58% przedsiębiorstw, 54% w analogicznym miesiącu ub. r.). Barierami, których znaczenie w ujęciu rocznym zmniejszyło się najbardziej są niedostateczny popyt (z 33% do 26%), wysokie odsetki bankowe (z 14% do 6%) oraz wysokie cła i obciążenia importowe (z 13% do 8%).

Przedsiębiorcy prowadzący działalność z zakresu **handlu detalicznego** najbardziej odczuwają bariery związane z konkurencją na rynku (barierę tę sygnalizuje w maju br. 69% przedsiębiorstw, 64% w analogicznym miesiącu ub. r. – jest to bariera, której znaczenie w ujęciu rocznym najbardziej wzrosło). Barierami, których znaczenie w skali roku spadło w największym stopniu są koszty zatrudnienia (z 63% do 53%), wysokie odsetki bankowe (z 25% do 17%) oraz wysokie obciążenia na rzecz budżetu (z 53% do 45%).

Największe trudności wskazywane przez firmy **usługowe** zgłaszające bariery związane są z kosztami zatrudnienia (66% w maju bieżącego i ubiegłego roku). W skali roku w największym stopniu wzrosło znaczenie bariery związanej z konkurencją firm krajowych (z 43% do 50%), a spadło – bariery związanej z wysokimi obciążeniami na rzecz budżetu (z 52% do 42%).

W **przetwórstwie przemysłowym** badaniem objęte są podmioty o liczbie pracujących 10 i więcej osób. W pozostałych badaniach (**budownictwo, handel hurtowy i detaliczny, usługi**) uczestniczą również podmioty o liczbie pracujących do 9 osób.

Przetwórstwo przemysłowe – sekcja C; **Budownictwo** – sekcja F; **Handel hurtowy** – dział 46; **Handel detaliczny** – działy 45 i 47
Usługi – sekcje: H – Transport i gospodarka magazynowa, I – Działalność związana z zakwaterowaniem i usługami gastronomicznymi, J – Informacja i komunikacja, K – Działalność finansowa i ubezpieczeniowa, L – Działalność związana z obsługą rynku nieruchomości, M – Działalność profesjonalna, naukowa i techniczna, N – Działalność w zakresie usług administrowania i działalność wspierająca, P – Edukacja, Q – Opieka zdrowotna i pomoc społeczna, R – Działalność związana z kulturą, rozrywką i rekreacją, S – Pozostała działalność usługowa

Opracowanie merytoryczne:
Departament Przedsiębiorstw
 Hanna Sękowska Tel. 22 608 36 51,
 Magdalena Świącka Tel. 22 608 35 50,
 Olga Gaca Tel. 22 608 36 51,
 Hubert Stęfaniak Tel. 22 608 35 50,
 Łukasz Gontarz Tel. 22 608 35 50.

Rozpowszechnianie:
Rzecznik Prasowy Prezesa GUS
Artur Satora
 Tel: 22 608 3475, 22 608 3009
 e-mail: rzecznik@stat.gov.pl

Wyniki badania koniunktury w przemyśle, budownictwie, handlu i usługach można znaleźć na stronie GUS
http://stat.gov.pl/obszary-tematyczne/koniunktura/koniunktura/koniunktura-w-przemysle-budownictwie-handlu-i-uslugach-2000-2015_4.8.html
 Zeszyt Metodologiczny „Badanie koniunktury gospodarczej GUS”, 2015
http://stat.gov.pl/download/gfx/portalinformacyjny/pl/defaultaktualnosci/5516/5/6/1/badanie_koniunktury_gospodarczej_2015.pdf