



## KONIUNKTURA GOSPODARCZA

w marcu 2015 r.

**opinie formułowane przez jednostki, których siedziba znajduje się  
w WOJEWÓDZTWIE KUJAWSKO-POMORSKIM**

Przedsiębiorstwa z siedzibą w województwie kujawsko-pomorskim ogólny klimat koniunktury w **przetwórstwie przemysłowym** oceniają w marcu optymistycznie, lepiej niż w lutym. Diagnozy i prognozy dotyczące portfela zamówień oraz produkcji są nieco mniej korzystne od formułowanych przed miesiącem. Bieżąca sytuacja finansowa oceniana jest nieznacznie negatywnie, podobnie jak w lutym. Odpowiednie pozytywne prognozy są nieco lepsze od formułowanych przed miesiącem. Planowany jest niewielki wzrost zatrudnienia, zbliżony do zapowiadanego w lutym. Przedsiębiorcy przewidują, że ceny wyrobów przemysłowych mogą rosnąć wolniej niż oczekiwano w ubiegłym miesiącu.

Ogólny klimat koniunktury w **budownictwie** oceniany jest w marcu lepiej niż w lutym. Diagnozy portfela zamówień, produkcji budowlano-montażowej oraz sytuacji finansowej są mniej niekorzystne od zgłaszanych w ubiegłym miesiącu. Odpowiednie przewidywania są optymistyczne, lepsze od prognoz formułowanych w lutym. Zatrudnienie może nieznacznie rosnąć. Przedsiębiorcy przewidują, że ceny robót budowlano-montażowych będą spadać w stopniu zbliżonym do oczekiwanego przed miesiącem.

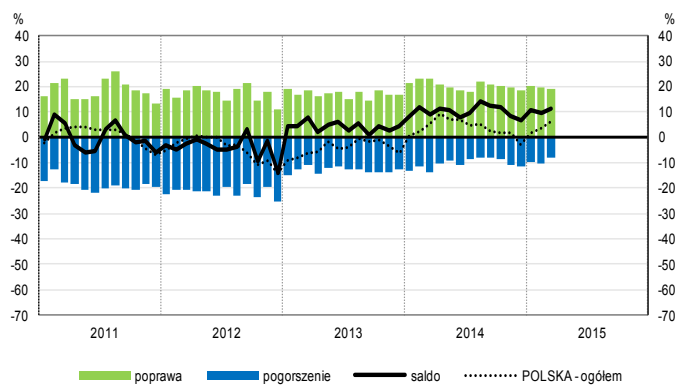
Ogólny klimat koniunktury w **handlu hurtowym** w marcu oceniany jest bardziej optymistycznie niż w lutym. Diagnozy i prognozy sprzedaży są pozytywne, zbliżone do zgłaszanych przed miesiącem. Utrzymują się niekorzystne oceny sytuacji finansowej. Odpowiednie przewidywania są pozytywne, podobne do formułowanych w lutym. W najbliższych trzech miesiącach planowany jest dalszy wzrost zatrudnienia. Przedsiębiorcy oczekują niewielkiego spowolnienia dynamiki cen.

Ogólny klimat koniunktury w **handlu detalicznym** oceniany jest w marcu mniej negatywnie niż przed miesiącem. Poprawiają się, mimo to nadal pesymistyczne, oceny sprzedaży oraz diagnozy i prognozy sytuacji finansowej. Przewidywania dotyczące sprzedaży wskazują, że może ona utrzymać się na dotychczasowym poziomie. Spadek zatrudnienia może być niewielki, zbliżony do planowanego miesiąc wcześniej. Przedsiębiorcy przewidują nieznaczne przyspieszenie dynamiki cen.

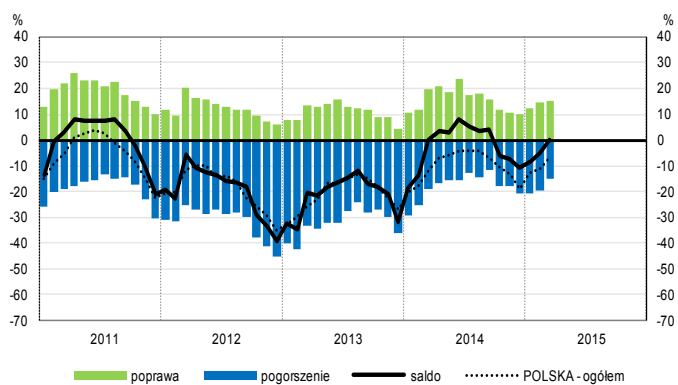
Kierujący firmami z sekcji **transport i gospodarka magazynowa** oceniają w marcu koniunkturę optymistycznie, podobnie jak przed miesiącem i lepiej niż przed rokiem. Bardziej korzystne niż w lutym bieżącego i marcu ubiegłego roku oceny koniunktury zgłaszają jednostki z sekcji **działalność związana z zakwaterowaniem i usługami gastronomicznymi**. Podmioty z sekcji **informacja i komunikacja** oceniają w marcu koniunkturę negatywnie, po pozytywnych opiniach sprzed miesiąca i sprzed roku.

# OGÓLNY KLIMAT KONIUNKTURY WEDŁUG SEKCJI / DZIAŁÓW PKD

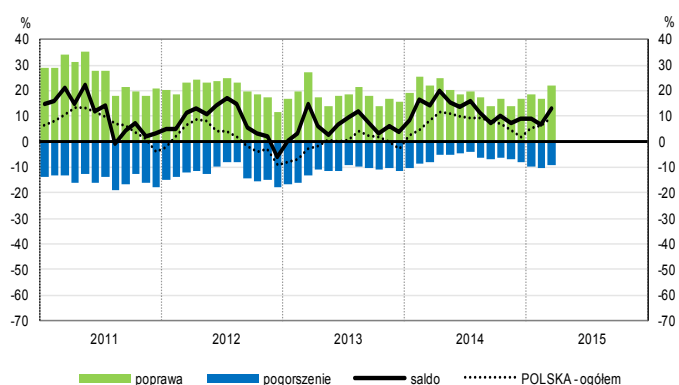
## Przetwórstwo przemysłowe (sekcja C)



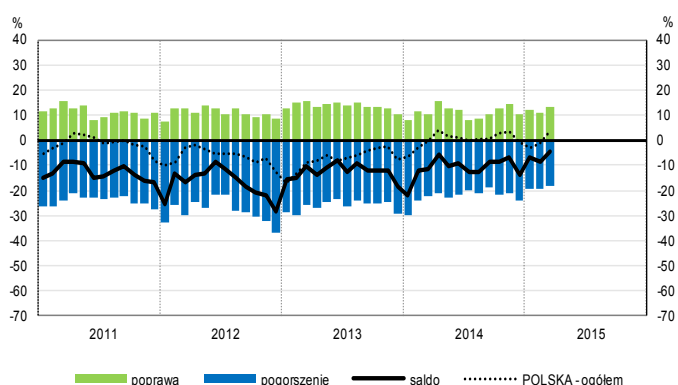
## Budownictwo (sekcja F)



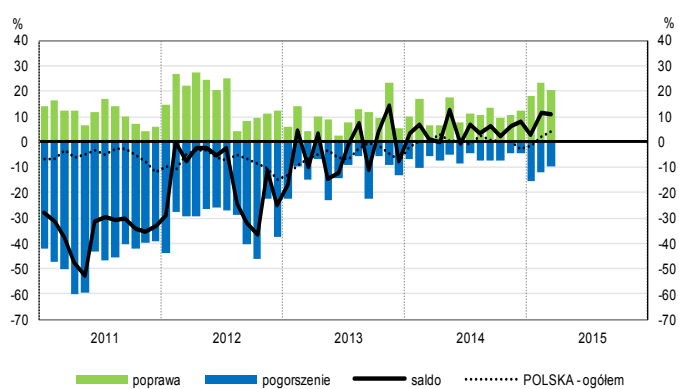
## Handel hurtowy (dział 46)



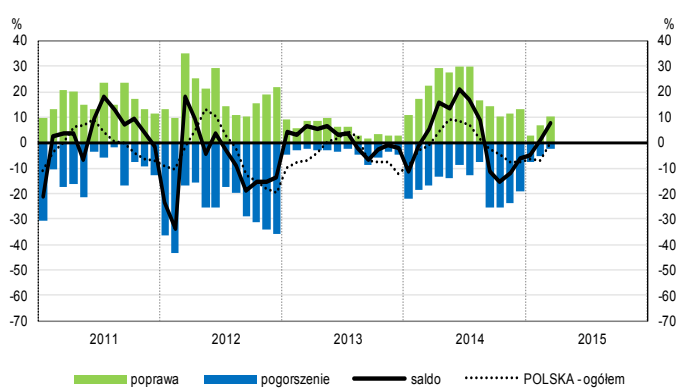
## Handel detaliczny (działy 45+47)



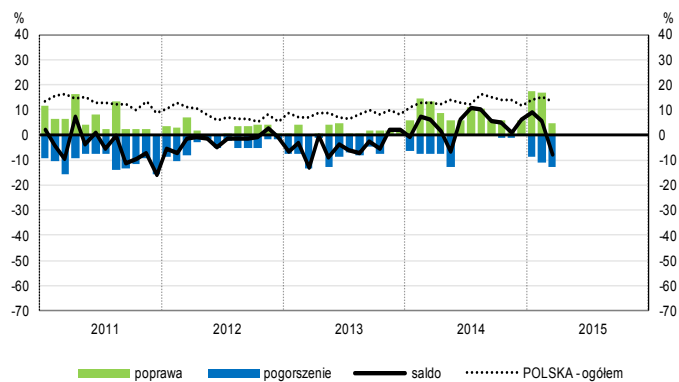
## Transport i gospodarka magazynowa (sekcja H)



## Zakwaterowanie i gastronomia (sekcja I)

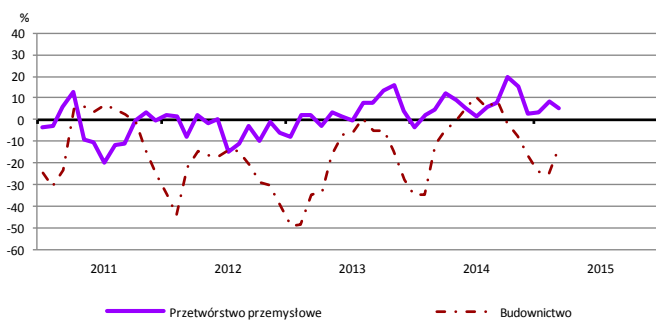


## Informacja i komunikacja (sekcja J)

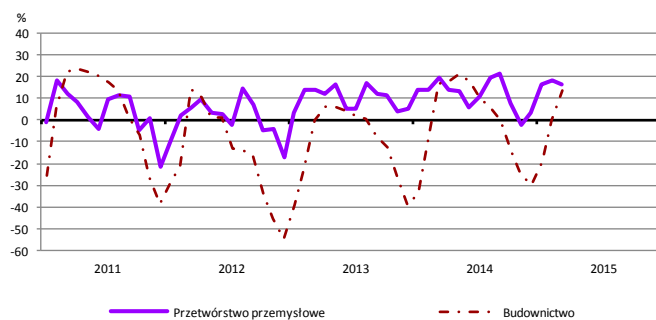


# WYBRANE WSKAŹNIKI WEDŁUG SEKCJI / DZIAŁÓW PKD

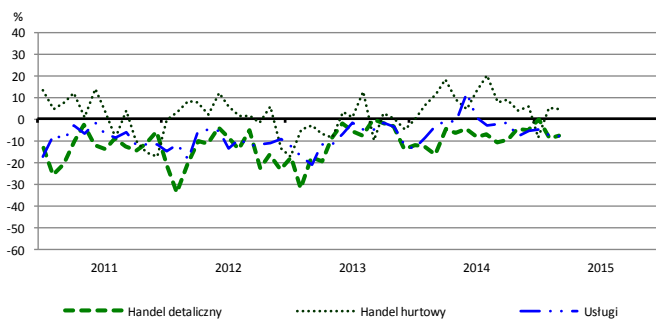
## Bieżąca produkcja



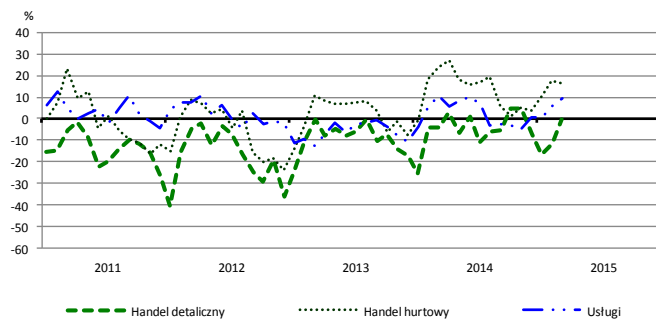
## Przewidywana produkcja



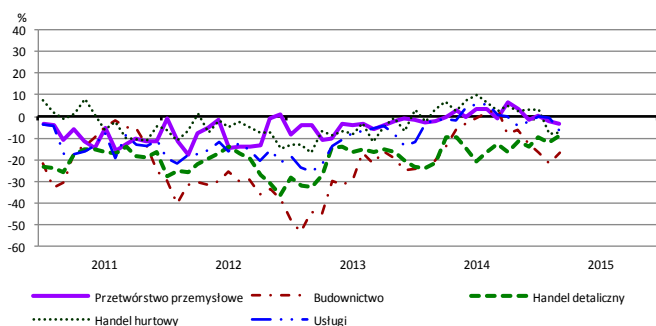
## Bieżąca sprzedaż



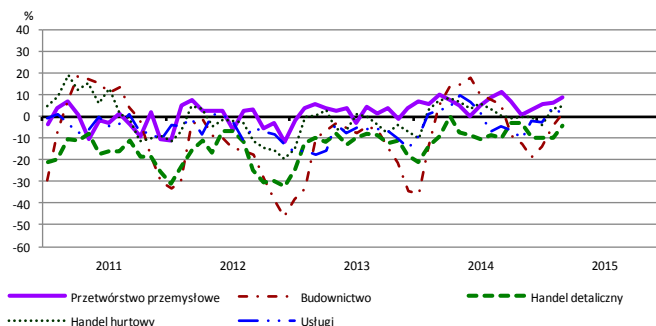
## Przewidywana sprzedaż



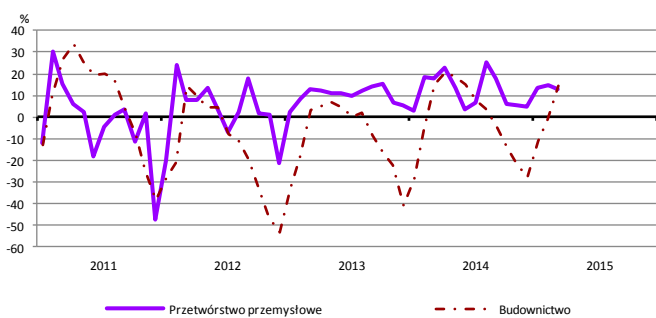
## Bieżąca sytuacja finansowa



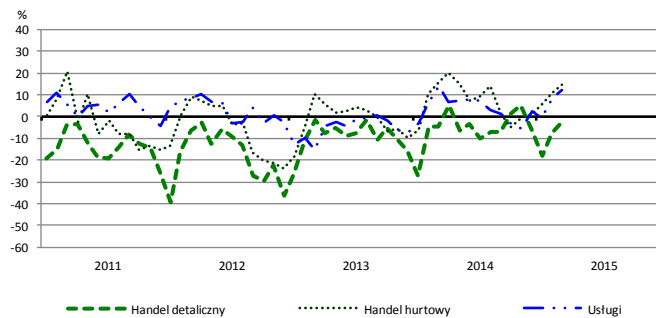
## Przewidywana sytuacja finansowa



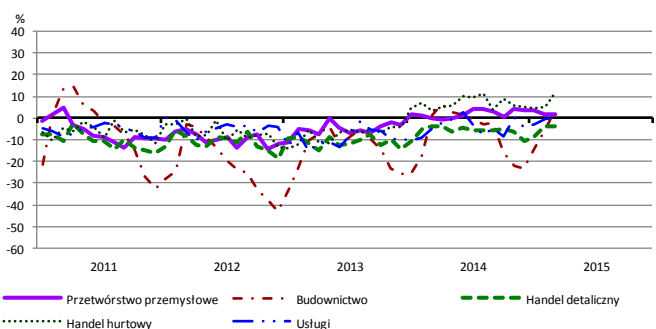
## Przewidywany portfel zamówień na rynku krajowym



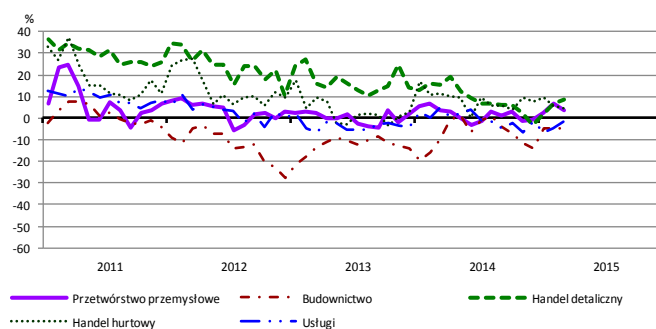
## Przewidywany popyt



## Przewidywane zatrudnienie

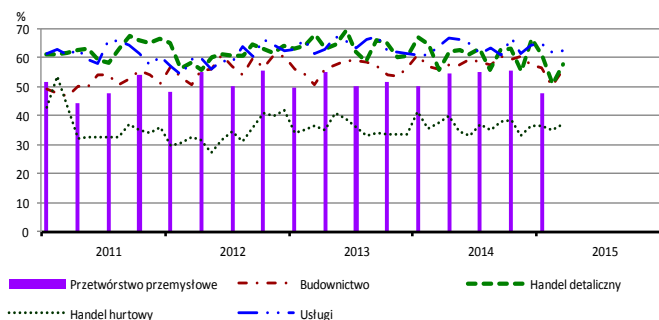


## Przewidywane ceny

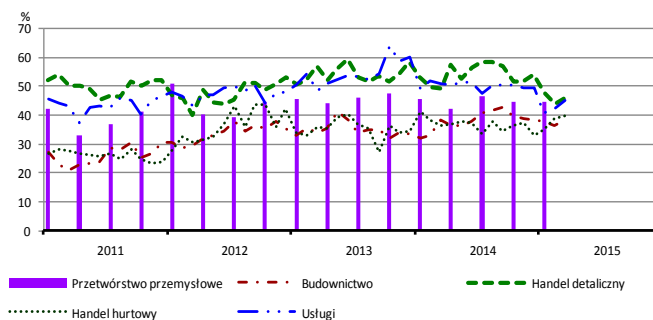


## BARIERY DZIAŁALNOŚCI GOSPODARCZEJ

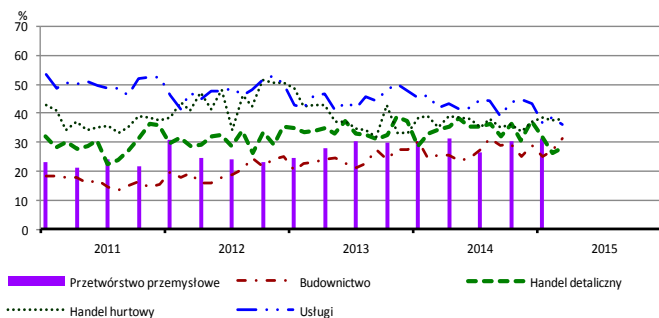
### Koszty zatrudnienia



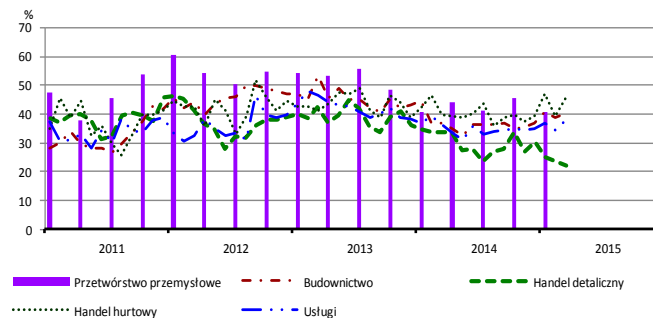
### Wysokie obciążenia na rzecz budżetu



### Niejasne i niespójne przepisy prawne



### Niepewność ogólnej sytuacji gospodarczej



Największy odsetek przedsiębiorców **nieodczuwających żadnych barier w prowadzeniu bieżącej działalności gospodarczej** w marcu br. jest odnotowany w jednostkach prowadzących działalność z zakresu handlu hurtowego (11,2%), w dalszej kolejności – usług (11,1%), handlu detalicznego (4,9%), budownictwa (4,2%).

Największe trudności napotymane przez przedsiębiorstwa **budowlano-montażowe** zgłaszające bariery związane są z kosztami zatrudnienia (56% w marcu bieżącego i ubiegłego roku) oraz konkurencją na rynku (55% w marcu br., 51% w analogicznym miesiącu ub. r.). W porównaniu z marcem 2014 r. w największym stopniu wzrosło znaczenie bariery związanej z niejasnymi i niespójnymi przepisami prawnymi (z 26% do 31%), natomiast spadło – barier związanych z kosztami finansowej obsługi działalności (z 29% do 22%) oraz trudnościami z uzyskaniem kredytu (z 14% do 7%).

Podmioty prowadzące działalność w zakresie **handlu hurtowego** najczęściej wskazują trudności związane z konkurencją na rynku (barierę tę sygnalizuje 62% przedsiębiorstw w marcu br., 59% w analogicznym miesiącu ub. r.). Bariery, której znaczenie w ujęciu rocznym zwiększyło się najbardziej jest niepewność ogólnej sytuacji gospodarczej (z 40% do 45%), a zmniejszyło – bariery związanej z niedostatecznym popytem (z 31% do 26%).

Przedsiębiorcy prowadzący działalność z zakresu **handlu detalicznego** najbardziej odczuwają bariery związane z konkurencją na rynku (barierę tę sygnalizuje w marcu br. 70% przedsiębiorstw, 63% w analogicznym miesiącu ub. r. – jest to bariera, której znacznie w ujęciu rocznym najbardziej wzrosło). Bariery, których znaczenie w skali roku spadło w największym stopniu są niepewność ogólnej sytuacji gospodarczej (z 34% do 22%), niejasne i niespójne przepisy prawne (z 35% do 28%) oraz wysokie odsetki bankowe (z 22% do 15%).

Największe trudności wskazywane przez firmy **usługowe** zgłaszające bariery związane są z kosztami zatrudnienia (63% w marcu br., 64% przed rokiem). W porównaniu z marcem ub. r. w największym stopniu wzrosło znaczenie bariery związanej z konkurencją firm krajowych (z 36% do 45%), a spadło – barier związanych z niedostatecznym popytem (z 39% do 32%), niejasnymi i niespójnymi przepisami prawnymi (z 42% do 36%) oraz wysokimi obciążeniami na rzecz budżetu (z 51% do 45%).

W **przetwórstwie przemysłowym** badaniem objęte są podmioty o liczbie pracujących 10 i więcej osób. W pozostałych badaniach (**budownictwo, handel hurtowy i detaliczny, usługi**) uczestniczą również podmioty o liczbie pracujących do 9 osób.

**Przetwórstwo przemysłowe** – sekcja C; **Budownictwo** – sekcja F; **Handel hurtowy** – dział 46; **Handel detaliczny** – działy 45 i 47  
**Usługi** – sekcje: H – Transport i gospodarka magazynowa, I – Działalność związana z zakwaterowaniem i usługami gastronomicznymi, J – Informacja i komunikacja, K – Działalność finansowa i ubezpieczeniowa, L – Działalność związana z obsługą rynku nieruchomości, M – Działalność profesjonalna, naukowa i techniczna, N – Działalność w zakresie usług administrowania i działalność wspierająca, P – Edukacja, Q – Opieka zdrowotna i pomoc społeczna, R – Działalność związana z kulturą, rozrywką i rekreacją, S – Pozostała działalność usługowa

Opracowanie merytoryczne:  
**Departament Przedsiębiorstw**  
 Hanna Sękowska Tel. 22 608 36 51,  
 Magdalena Świącka Tel. 22 608 35 50,  
 Olga Gaca Tel. 22 608 36 51,  
 Hubert Stefaniak Tel. 22 608 35 50,  
 Łukasz Gontarz Tel. 22 608 36 51.

Rzeczposzechnianie:  
**Rzecznik Prasowy Prezesa GUS**  
**Artur Satora**  
 Tel: 22 608 3475, 22 608 3009  
 e-mail: [rzecznik@stat.gov.pl](mailto:rzecznik@stat.gov.pl)

Wyniki badania koniunktury w przemyśle, budownictwie, handlu i usługach można znaleźć na stronie GUS  
[http://stat.gov.pl/obszary-tematyczne/koniunktura/koniunktura/koniunktura-w-przemysle-budownictwie-handlu-i-uslugach-2000-2015\\_4.8.html](http://stat.gov.pl/obszary-tematyczne/koniunktura/koniunktura/koniunktura-w-przemysle-budownictwie-handlu-i-uslugach-2000-2015_4.8.html)  
 Zeszyt Metodologiczny „Badanie koniunktury gospodarczej GUS”, 2014  
[http://stat.gov.pl/download/gfx/portalinformacyjny/pl/defaultaktualnosci/5516/5/5/1/badanie\\_koniunktury\\_gospodarczej\\_2014\\_05\\_22.pdf](http://stat.gov.pl/download/gfx/portalinformacyjny/pl/defaultaktualnosci/5516/5/5/1/badanie_koniunktury_gospodarczej_2014_05_22.pdf)