

Warszawa, 2014-09-29

KONIUNKTURA GOSPODARCZA

we wrześniu 2014 r.

opinie formułowane przez jednostki, których siedziba znajduje się
w WOJEWÓDZTWIE KUJAWSKO-POMORSKIM

Przedsiębiorstwa z siedzibą w województwie kujawsko-pomorskim ogólny klimat koniunktury w **przetwórstwie przemysłowym** oceniają we wrześniu korzystnie, podobnie jak przed miesiącem. Pozytywne oceny bieżącej i przyszłej produkcji są zbliżone do zgłaszanych w sierpniu. Oceny bieżącego portfela zamówień są nieznacznie negatywne, a prognozy – optymistyczne, choć nieco ostrożniejsze od przewidywań formułowanych przed miesiącem. Sytuacja finansowa oceniana jest nieznacznie niekorzystnie, jednak jej prognozy są bardziej optymistyczne od zgłaszanych w sierpniu. Przedsiębiorcy planują niewielki wzrost zatrudnienia zbliżony do zapowiadanego w ubiegłym miesiącu. Ceny wyrobów przemysłowych mogą nieznacznie rosnąć, ale nieco wolniej niż zapowiadano w sierpniu.

Ogólny klimat koniunktury w **budownictwie** oceniany jest we wrześniu korzystnie, podobnie jak w sierpniu. Utrzymują się nieznacznie pozytywne oceny bieżącej sytuacji finansowej. Odpowiednie prognozy są nieco mniej optymistyczne od przewidywań formułowanych w ubiegłym miesiącu. Diagnozy portfela zamówień są mniej pozytywne od zgłaszanych w sierpniu. Prognozy w tym zakresie są niekorzystne, gorsze od formułowanych przed miesiącem. Bieżąca produkcja budowlano-montażowa oceniana jest bardziej pozytywnie niż w sierpniu, a odpowiednie prognozy wskazują, że może się ona utrzymać na dotychczasowym poziomie. Przewidywania dotyczące redukcji zatrudnienia są zbliżone do formułowanych w ubiegłym miesiącu. Ceny robót budowlano-montażowych mogą spadać.

Ogólny klimat koniunktury w **handlu hurtowym** oceniany jest we wrześniu mniej optymistycznie niż w sierpniu. Diagnozy i prognozy sprzedaży oraz oceny bieżącej sytuacji finansowej są pozytywne, choć ostrożniejsze od zgłaszanych przed miesiącem. Przewidywania wskazują, iż sytuacja finansowa firm może nie zmienić się. Zatrudnienie może być nadal zwiększane, jednak w stopniu mniejszym niż planowano w sierpniu. Przedsiębiorcy przewidują, że w najbliższych trzech miesiącach ceny mogą rosnąć w tempie zbliżonym do oczekiwanego miesiąc wcześniej.

Oceny ogólnego klimatu koniunktury w **handlu detalicznym** są mniej niekorzystne niż przed miesiącem. Diagnozy sytuacji finansowej są mniej negatywne niż w sierpniu. Odpowiednie prognozy uległy pogorszeniu w stosunku do formułowanych w ubiegłym miesiącu. Odnotowano szybszy niż w sierpniu spadek bieżącej sprzedaży, przy utrzymujących się niekorzystnych przewidywaniach w tym zakresie. Spadek zatrudnienia w najbliższych trzech miesiącach może być zbliżony do planowanego w sierpniu. Przedsiębiorcy przewidują, iż ceny towarów będą rosły w tempie zapowiadanych miesiąc wcześniej.

Podmioty z sekcji **transport i gospodarka magazynowa** oceniają we wrześniu koniunkturę korzystnie, lepiej niż przed miesiącem i przed rokiem. Oceny koniunktury formułowane przez kierujących firmami z sekcji **informacja i komunikacja** są mniej optymistyczne od zgłaszanych w sierpniu br., wobec negatywnych opinii z września ub. r. Jednostki z sekcji **działalność związana z zakwaterowaniem i usługami gastronomicznymi** oceniają koniunkturę bardziej pesymistycznie niż przed rokiem, przy pozytywnych opiniach sprzed miesiąca.

W **przetwórstwie przemysłowym** badaniem objęte są podmioty o liczbie pracujących 10 i więcej osób. W pozostałych badaniach (**budownictwo, handel hurtowy i detaliczny, usługi**) uczestniczą również podmioty o liczbie pracujących do 9 osób.

Przetwórstwo przemysłowe — sekcja C; **Budownictwo** — sekcja F; **Handel hurtowy** — dział 46; **Handel detaliczny** — działy 45 i 47

Usługi — sekcje: H – Transport i gospodarka magazynowa, I – Działalność związana z zakwaterowaniem i usługami gastronomicznymi, J – Informacja i komunikacja, K – Działalność finansowa i ubezpieczeniowa, L – Działalność związana z obsługą rynku nieruchomości, M – Działalność profesjonalna, naukowa i techniczna, N – Działalność w zakresie usług administrowania i działalność wspierająca, P – Edukacja, Q – Opieka zdrowotna i pomoc społeczna, R – Działalność związana z kulturą, rozrywką i rekreacją, S – Pozostała działalność usługowa

Opracowanie:

Departament Przedsiębiorstw

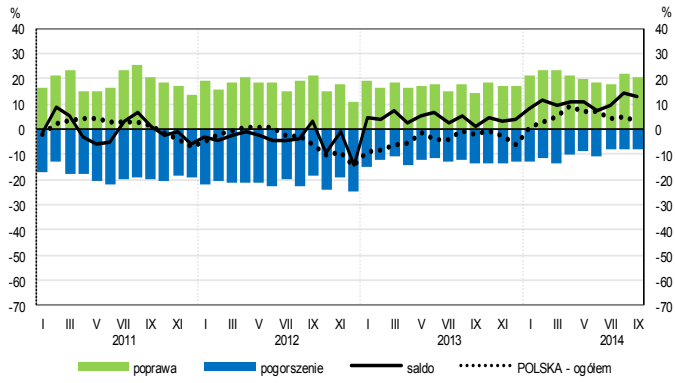
Kontakt w sprawach merytorycznych:

Hanna Sękowska tel. 22 608 36 51, Magdalena Świącka tel. 22 608 35 50, Olga Gaca tel. 22 608 36 51,

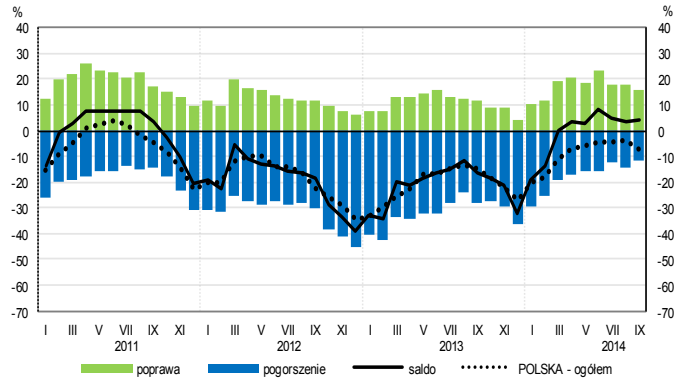
Hubert Stefaniak tel. 22 608 35 50, Łukasz Gontarz tel. 22 608 36 51.

OGÓLNY KLIMAT KONIUNKTURY WEDŁUG SEKCJI / DZIAŁÓW PKD

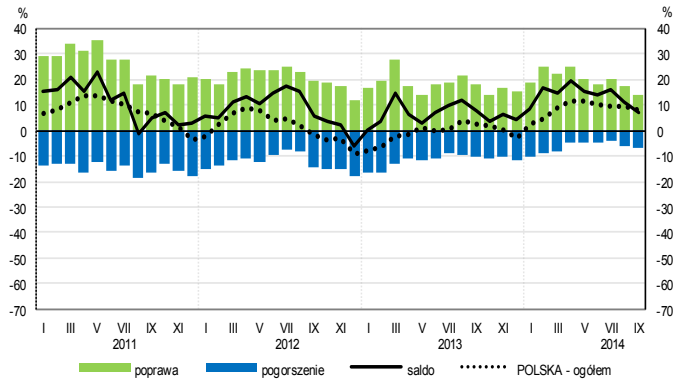
Przetwórstwo przemysłowe (sekcja C)



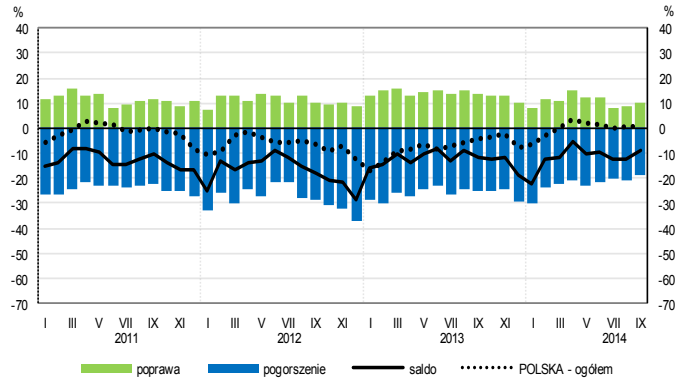
Budownictwo (sekcja F)



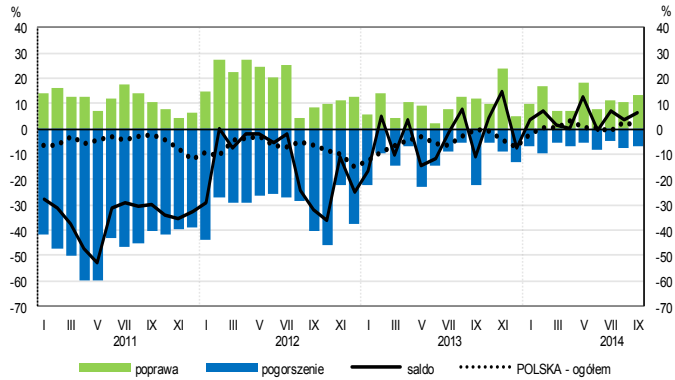
Handel hurtowy (dział 46)



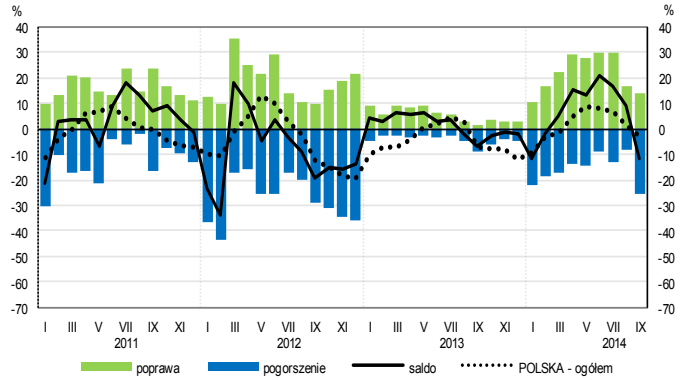
Handel detaliczny (dział 45+47)



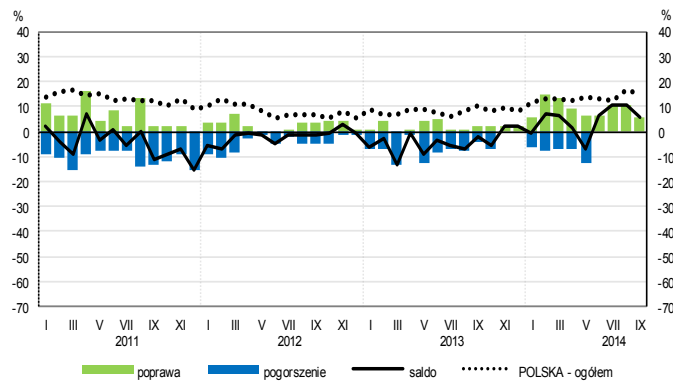
Transport i gospodarka magazynowa (sekcja H)



Zakwaterowanie i gastronomia (sekcja I)

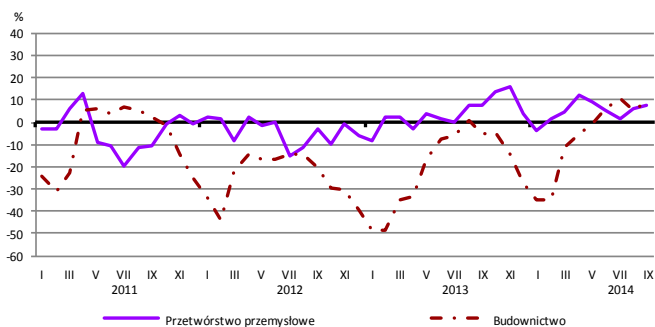


Informacja i komunikacja (sekcja J)

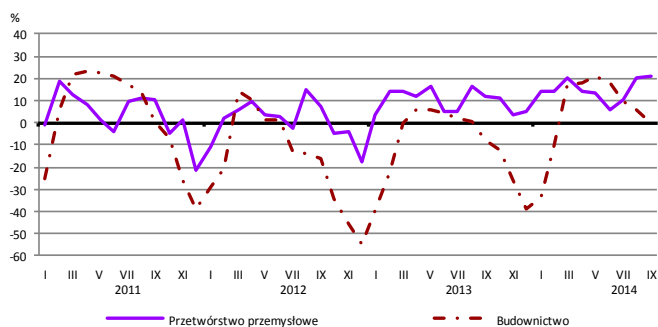


WYBRANE WSKAŹNIKI WEDŁUG SEKCJI / DZIAŁÓW PKD

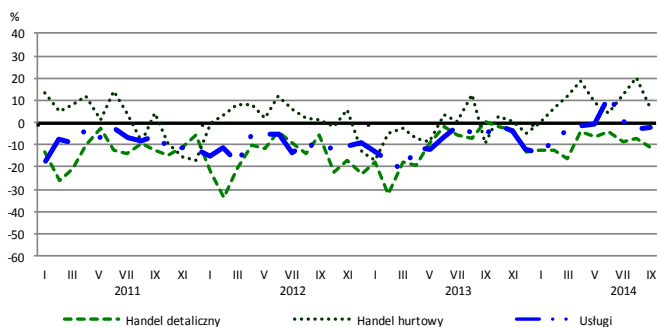
Bieżąca produkcja



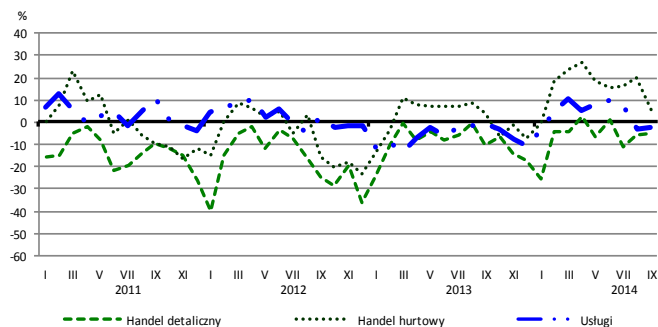
Przewidywana produkcja



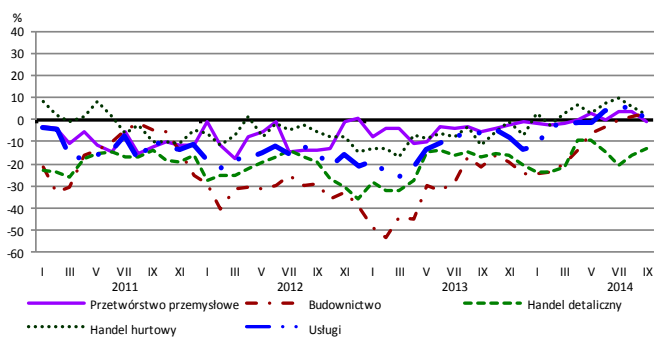
Bieżąca sprzedaż



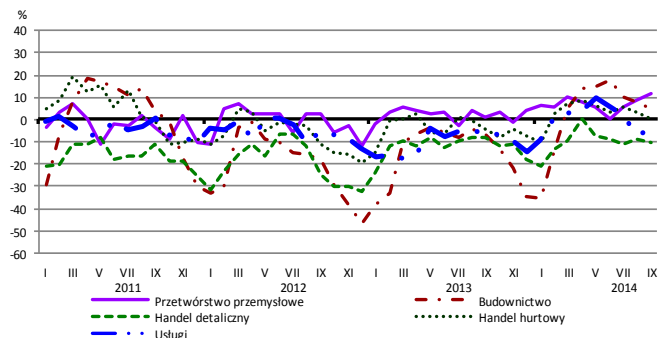
Przewidywana sprzedaż



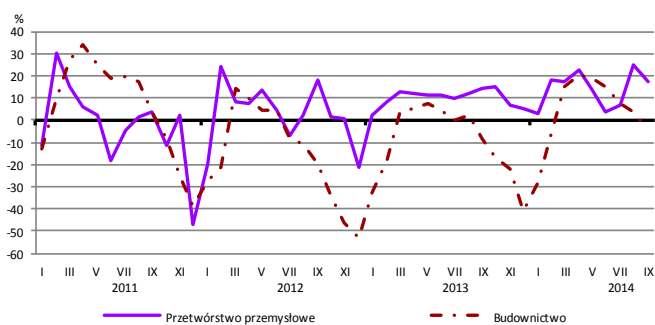
Bieżąca sytuacja finansowa



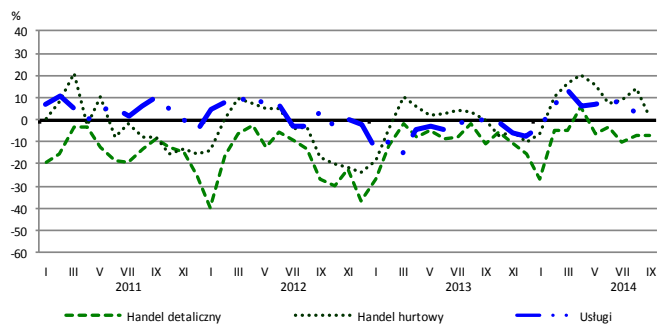
Przewidywana sytuacja finansowa



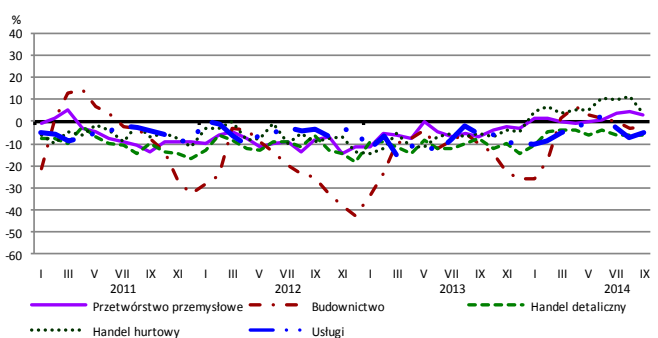
Przewidywany portfel zamówień na rynku krajowym



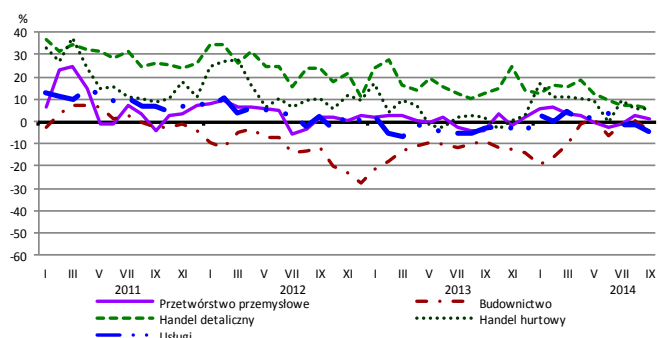
Przewidywany popyt



Przewidywane zatrudnienie

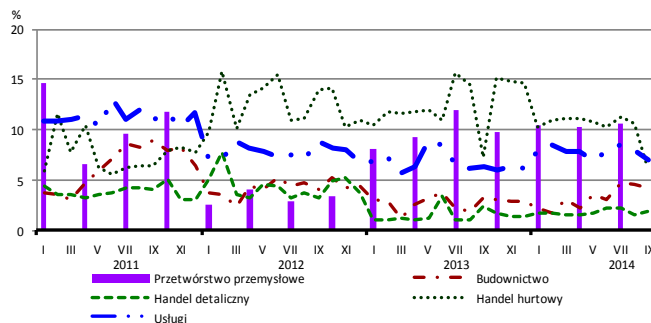


Przewidywane ceny

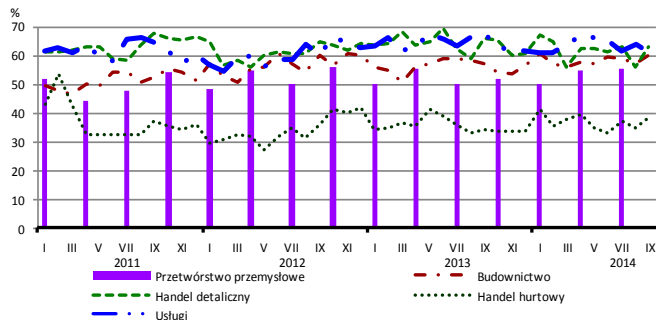


BARIERY DZIAŁALNOŚCI GOSPODARCZEJ

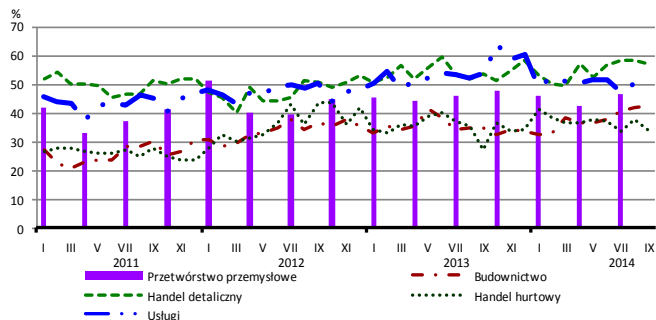
Brak barier



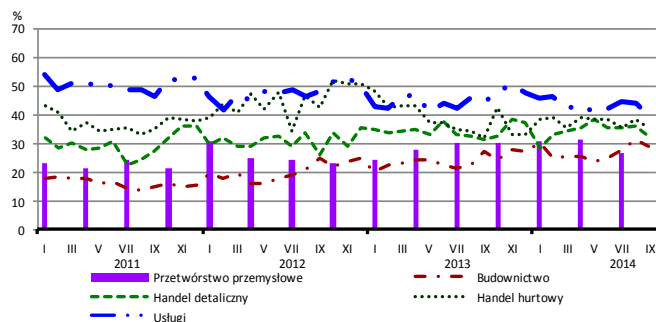
Koszty zatrudnienia



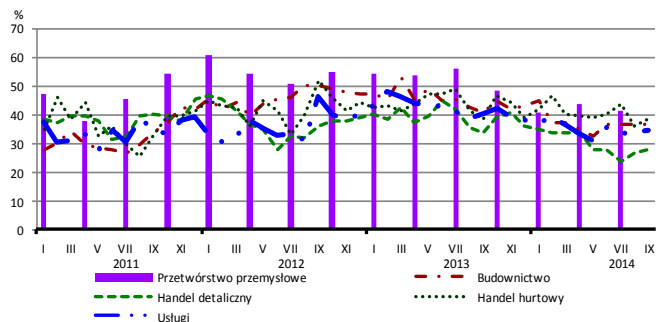
Wysokie obciążenia na rzecz budżetu



Niejasne i niespójne przepisy prawne



Niepewność ogólnej sytuacji gospodarczej



Największy odsetek przedsiębiorców **nieodczuwających żadnych barier w prowadzeniu bieżącej działalności gospodarczej** we wrześniu br. jest odnotowany w jednostkach prowadzących działalność z zakresu usług (7,0%), w dalszej kolejności – handlu hurtowego (6,3%), budownictwa (4,3%), handlu detalicznego (1,9%).

Największe trudności napotymane przez przedsiębiorstwa **budowlano-montażowe** zgłaszające bariery związane są z kosztami zatrudnienia (60% we wrześniu br., 57% przed rokiem). W skali roku w największym stopniu wzrosło znaczenie bariery związanej z wysokimi obciążeniami na rzecz budżetu (z 35% do 43%), natomiast spadło – bariery związanej z niedostatecznym popytem (z 46% do 24%).

Podmioty prowadzące działalność w zakresie **handlu hurtowego** najczęściej wskazują trudności związane z konkurencją na rynku (barierę tę sygnalizuje 54% przedsiębiorstw we wrześniu br., 47% w analogicznym miesiącu ub. r.). Barrierami, których znaczenie w skali roku wzrosło w największym stopniu są wysokie cła i obciążenia importowe (z 3% do 14%), konkurencja na rynku oraz wysokie obciążenia na rzecz budżetu (z 27% do 34%), a spadło – bariery związanej z niedostatecznym popytem (z 42% do 34%).

Przedsiębiorcy prowadzący działalność z zakresu **handlu detalicznego** najbardziej odczuwają bariery związane z konkurencją na rynku (barierę tę sygnalizuje we wrześniu br. 68% przedsiębiorstw, 59% w analogicznym miesiącu ub. r. – jest to bariera, której znaczenie w skali roku wzrosło w największym stopniu), kosztami zatrudnienia (63% we wrześniu br., 66% przed rokiem) oraz wysokimi obciążeniami na rzecz budżetu (57% we wrześniu br., 54% w analogicznym miesiącu ub. r.). Barrierami, których znaczenie w skali roku spadło w największym stopniu są niepewność ogólnej sytuacji gospodarczej (z 34% do 28%) oraz niedostateczny popyt (z 42% do 37%).

Największe trudności wskazywane przez firmy **usługowe** zgłaszające bariery związane są z kosztami zatrudnienia (61% we wrześniu br., 68% przed rokiem – jest to bariera, której znaczenie w skali roku w największym stopniu spadło). W porównaniu z wrześniem roku ubiegłego również w istotnym stopniu zmniejszyła się uciążliwość barier związanych z niepewnością ogólnej sytuacji gospodarczej (z 40% do 34%) oraz niejasnymi i niespójnymi przepisami prawnymi (z 44% do 39%).

Departament Przedsiębiorstw GUS, Al. Niepodległości 208, 00-925 Warszawa, tel. (22) 608 36 51

Wyniki badania koniunktury w przemyśle, budownictwie, handlu i usługach można znaleźć na stronie GUS

<http://stat.gov.pl/obszary-tematyczne/koniunktura/koniunktura-w-przemysle-budownictwie-handlu-i-uslugach-2000-2014.4.8.html>

Zeszyt Metodologiczny „Badanie koniunktury gospodarczej GUS”, 2014

http://stat.gov.pl/download/gfx/portalinformacyjny/pl/defaultaktualnosci/5516/5/5/1/badanie_koniunktury_gospodarczej_2014_05_22.pdf