

KONIUNKTURA GOSPODARCZA

w sierpniu 2014 r.

opinie formułowane przez jednostki, których siedziba znajduje się
w WOJEWÓDZTWIE KUJAWSKO-POMORSKIM

Przedsiębiorstwa z siedzibą w województwie kujawsko-pomorskim ogólny klimat koniunktury w **przetwórstwie przemysłowym** oceniają w sierpniu korzystnie, lepiej niż przed miesiącem. Wzrasta zarówno bieżący portfel zamówień jak i produkcja. Odpowiednie prognozy są optymistyczne, lepsze od formułowanych w lipcu. Pozytywne oceny bieżącej sytuacji finansowej zbliżone są do zgłaszanych przed miesiącem. Korzystne prognozy w tym zakresie wskazują na możliwość dalszej poprawy. Przedsiębiorcy planują wzrost zatrudnienia zbliżony do zapowiadanego w lipcu. W najbliższych trzech miesiącach ceny wyrobów przemysłowych nieznacznie mogą rosnąć.

Ogólny klimat koniunktury w **budownictwie** oceniany jest w sierpniu nieco mniej pozytywnie niż w lipcu. Diagnozy i prognozy portfela zamówień oraz produkcji budowlano-montażowej, a także przewidywania dotyczące sytuacji finansowej są optymistyczne, choć ostrożniejsze od formułowanych w ubiegłym miesiącu. Bieżąca sytuacja finansowa oceniana jest nieznacznie pozytywnie, lepiej niż przed miesiącem. Przedsiębiorcy zapowiadają niewielkie redukcje zatrudnienia. Ceny robót budowlano-montażowych mogą nieznacznie rosnąć.

Ogólny klimat koniunktury w **handlu hurtowym** oceniany jest w sierpniu nieco mniej optymistycznie niż w lipcu. Diagnozy i prognozy sytuacji finansowej są pozytywne, choć ostrożniejsze od zgłaszanych przed miesiącem. Oceny bieżące oraz przewidywania dotyczące sprzedaży są bardziej korzystne od formułowanych w lipcu. Zatrudnienie może nadal być zwiększane. W najbliższych trzech miesiącach ceny mogą rosnąć wolniej, niż zapowiadano miesiąc wcześniej.

Ogólny klimat koniunktury w **handlu detalicznym** oceniany jest w sierpniu pesymistycznie, podobnie jak przed miesiącem. Utrzymują się niekorzystne diagnozy bieżącej sprzedaży. Odpowiednie przewidywania oraz diagnozy i prognozy sytuacji finansowej są mniej negatywne od zgłaszanych w lipcu. Spadek zatrudnienia w najbliższych trzech miesiącach może być zbliżony do planowanego w lipcu. Przedsiębiorcy przewidują, iż ceny towarów będą rosnąć w tempie zapowiadanych miesiąc wcześniej.

Kierujący firmami z sekcji **informacja i komunikacja** oceniają w sierpniu koniunkturę pozytywnie, podobnie jak przed miesiącem, wobec negatywnych opinii sprzed roku. Oceny koniunktury sygnalizowane przez jednostki z sekcji **działalność związana z zakwaterowaniem i usługami gastronomicznymi** są mniej korzystne niż w lipcu br., wobec negatywnych opinii zgłaszanych w sierpniu ub. r. Podmioty z sekcji **transport i gospodarka magazynowa** oceniają koniunkturę mniej optymistycznie niż przed miesiącem i przed rokiem.

W **przetwórstwie przemysłowym** badaniem objęte są podmioty o liczbie pracujących 10 i więcej osób. W pozostałych badaniach (**budownictwo, handel hurtowy i detaliczny, usługi**) uczestniczą również podmioty o liczbie pracujących do 9 osób.

Przetwórstwo przemysłowe — sekcja C; **Budownictwo** — sekcja F; **Handel hurtowy** — dział 46; **Handel detaliczny** — działy 45 i 47

Usługi — sekcje: H – Transport i gospodarka magazynowa, I – Działalność związana z zakwaterowaniem i usługami gastronomicznymi, J – Informacja i komunikacja, K – Działalność finansowa i ubezpieczeniowa, L – Działalność związana z obsługą rynku nieruchomości, M – Działalność profesjonalna, naukowa i techniczna, N – Działalność w zakresie usług administrowania i działalność wspierająca, P – Edukacja, Q – Opieka zdrowotna i pomoc społeczna, R – Działalność związana z kulturą, rozrywką i rekreacją, S – Pozostała działalność usługowa

Opracowanie:

Departament Przedsiębiorstw

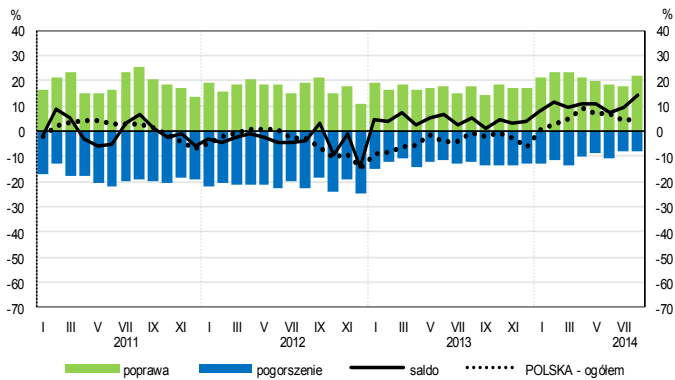
Kontakt w sprawach merytorycznych:

Hanna Sękowska tel. 22 608 36 51, Magdalena Świącka tel. 22 608 35 50, Olga Gaca tel. 22 608 36 51,

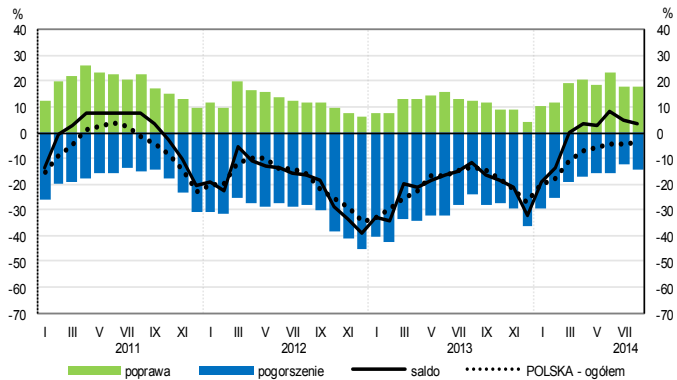
Hubert Stefaniak tel. 22 608 35 50, Łukasz Gontarz tel. 22 608 36 51.

OGÓLNY KLIMAT KONIUNKTURY WEDŁUG SEKCJI / DZIAŁÓW PKD

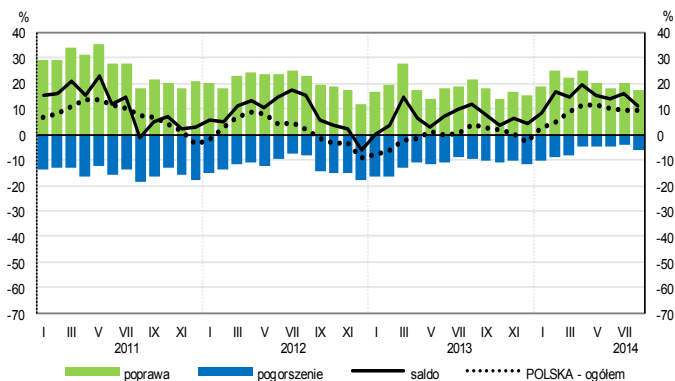
Przetwórstwo przemysłowe (sekcja C)



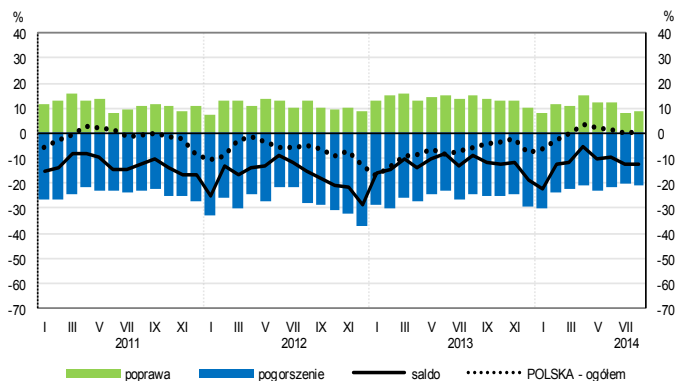
Budownictwo (sekcja F)



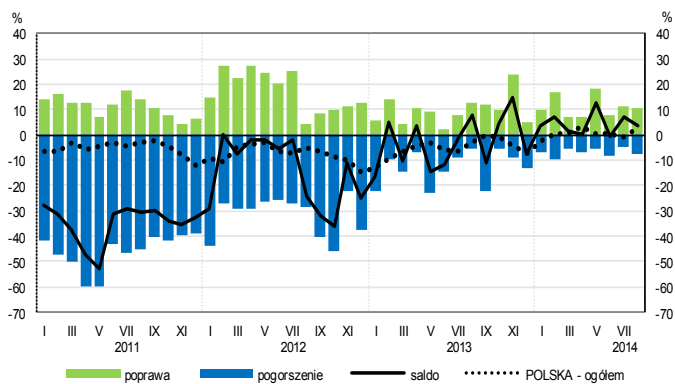
Handel hurtowy (dział 46)



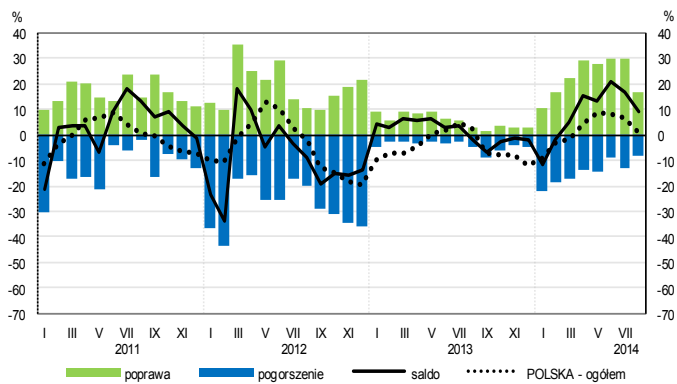
Handel detaliczny (dział 45+47)



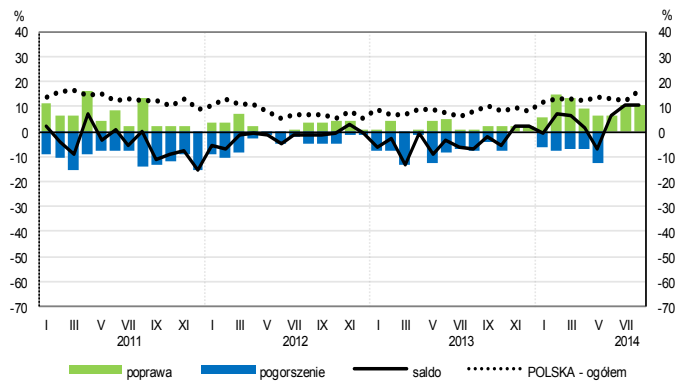
Transport i gospodarka magazynowa (sekcja H)



Zakwaterowanie i gastronomia (sekcja I)

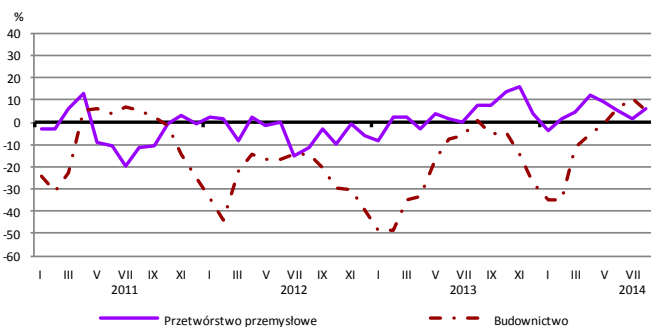


Informacja i komunikacja (sekcja J)

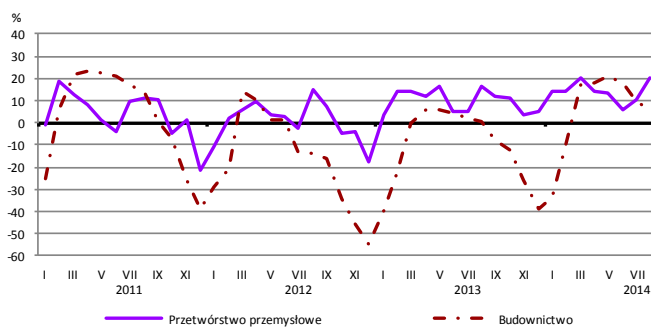


WYBRANE WSKAŹNIKI WEDŁUG SEKCJI / DZIAŁÓW PKD

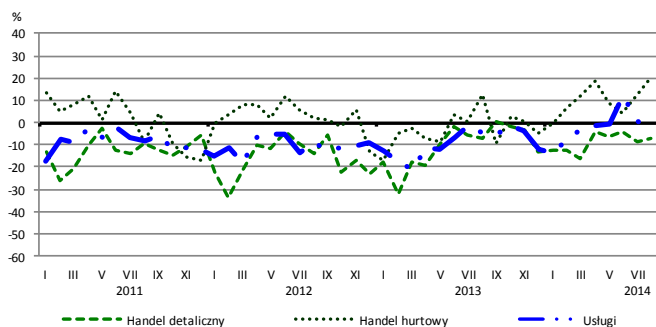
Bieżąca produkcja



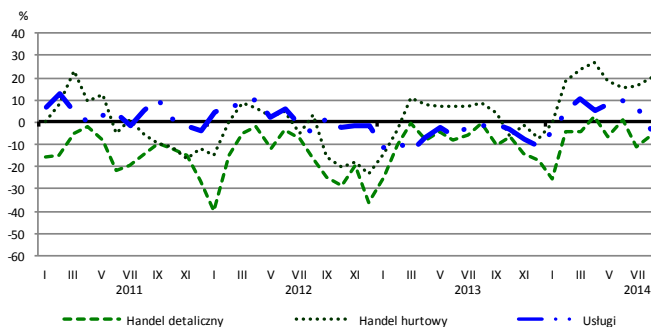
Przewidywana produkcja



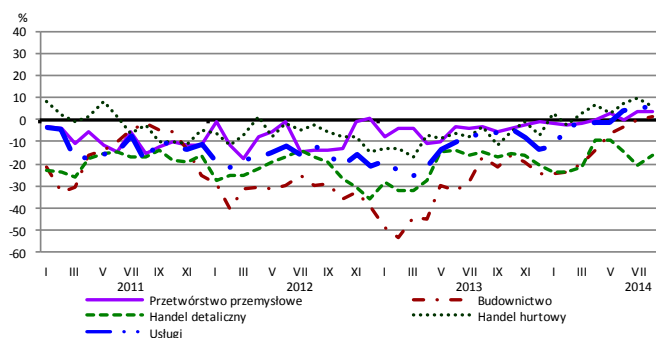
Bieżąca sprzedaż



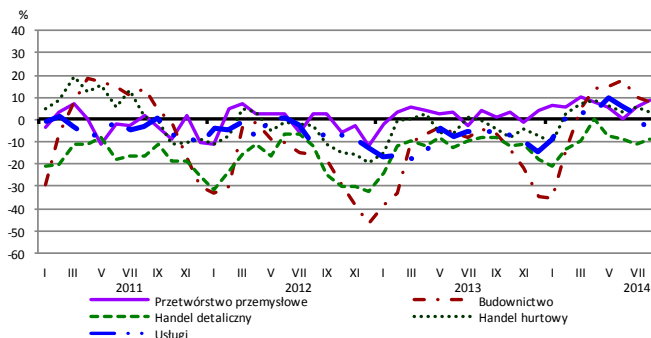
Przewidywana sprzedaż



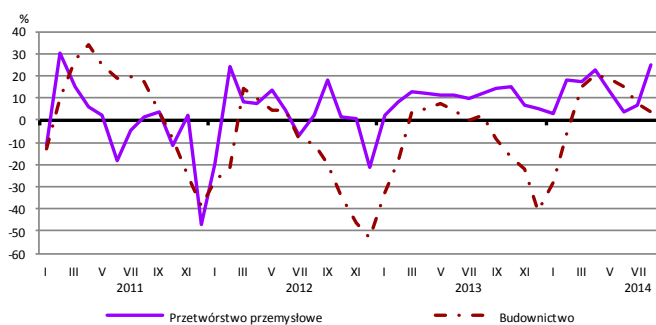
Bieżąca sytuacja finansowa



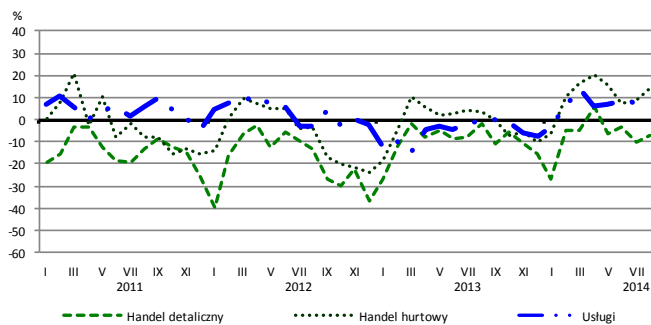
Przewidywana sytuacja finansowa



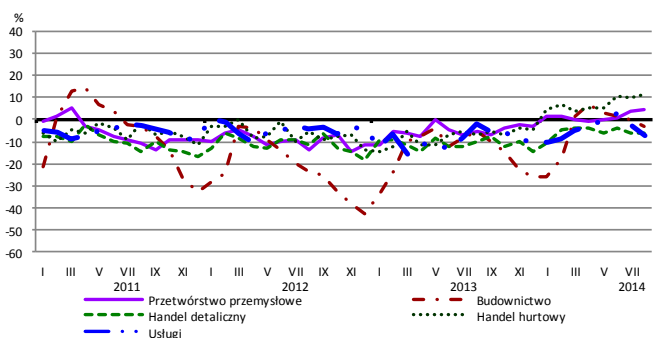
Przewidywany portfel zamówień na rynku krajowym



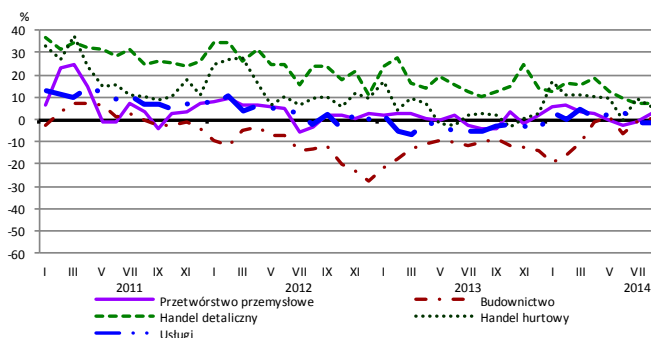
Przewidywany popyt



Przewidywane zatrudnienie

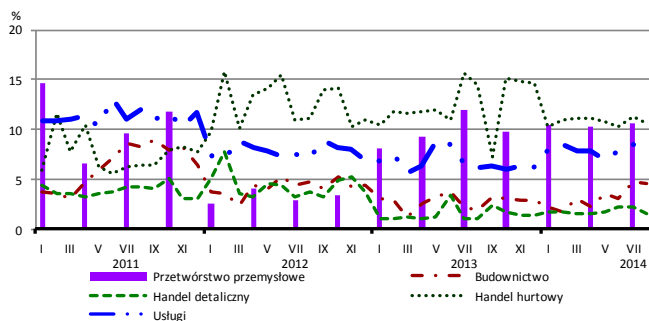


Przewidywane ceny

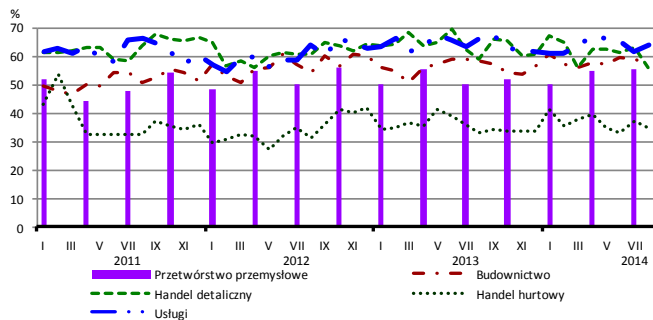


BARIERY DZIAŁALNOŚCI GOSPODARCZEJ

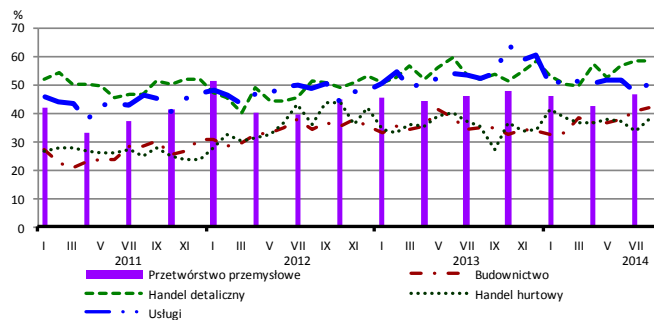
Brak barier



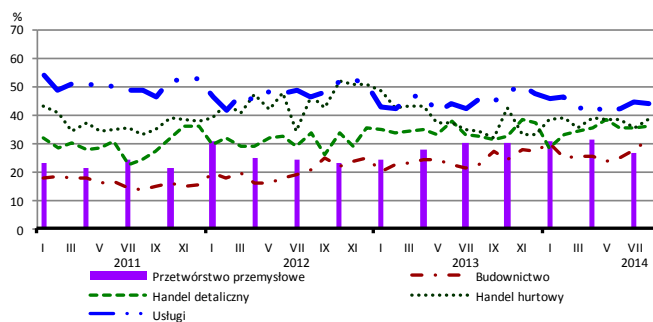
Koszty zatrudnienia



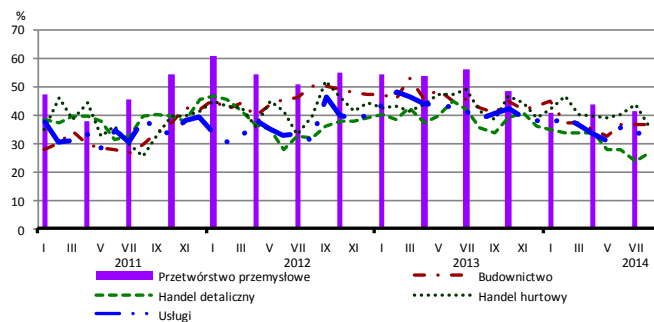
Wysokie obciążenia na rzecz budżetu



Niejasne i niespójne przepisy prawne



Niepewność ogólnej sytuacji gospodarczej



Największy odsetek przedsiębiorców **nieodczuwających żadnych barier w prowadzeniu bieżącej działalności gospodarczej** w sierpniu br. jest odnotowany w jednostkach prowadzących działalność z zakresu handlu hurtowego (10,6%), w dalszej kolejności – usług (8,0%), budownictwa (4,6%), handlu detalicznego (1,5%).

Największe trudności napotymane przez przedsiębiorstwa **budowlano-montażowe** zgłaszające bariery związane są z kosztami zatrudnienia (57% w sierpniu br., 58% przed rokiem) oraz konkurencją na rynku (48% w sierpniu br., 54% w analogicznym miesiącu ub. r.). W skali roku w największym stopniu wzrosło znaczenie bariery związanej z niejasnymi i niespójnymi przepisami prawnymi (z 23% do 31%), natomiast spadło – bariery związanej z niedostatecznym popytem (z 43% do 26%).

Podmioty prowadzące działalność w zakresie **handlu hurtowego** najczęściej wskazują trudności związane z konkurencją na rynku (barierę tę sygnalizuje 58% przedsiębiorstw w sierpniu br., 48% w analogicznym miesiącu ub. r. – jest to bariera, której znaczenie w skali roku wzrosło w największym stopniu). Bariery, której znaczenie w skali roku spadło w największym stopniu jest niedostateczny popyt (z 40% do 29%).

Przedsiębiorcy prowadzący działalność z zakresu **handlu detalicznego** najbardziej odczuwają bariery związane z wysokimi obciążeniami na rzecz budżetu (barierę tę sygnalizuje w sierpniu br. 58% przedsiębiorstw, 52% w analogicznym miesiącu ub. r.), kosztami zatrudnienia (56% w sierpniu br., 59% przed rokiem) oraz konkurencją na rynku (53% w sierpniu br., 58% w analogicznym miesiącu ub. r.). Bariery, których znaczenie w skali roku wzrosło w największym stopniu są wysokie odsetki bankowe (z 16% do 25%) i wysokie obciążenia na rzecz budżetu, a spadło – bariery związanych z niepewnością ogólnej sytuacji gospodarczej (z 36% do 27%), a także konkurencją na rynku.

Największe trudności wskazywane przez firmy **usługowe** zgłaszające bariery związane są z kosztami zatrudnienia (64% w sierpniu br., 66% przed rokiem). W porównaniu z sierpniem roku ubiegłego w największym stopniu spadło znaczenie bariery związanej z niepewnością ogólnej sytuacji gospodarczej (z 39% do 34%).

Departament Przedsiębiorstw GUS, Al. Niepodległości 208, 00-925 Warszawa, tel. (22) 608 36 51

Wyniki badania koniunktury w przemyśle, budownictwie, handlu i usługach można znaleźć na stronie GUS

<http://stat.gov.pl/obszary-tematyczne/koniunktura/koniunktury/koniunktura-w-przemysle-budownictwie-handlu-i-uslugach-2000-2014.4.8.html>

Zeszyt Metodologiczny „Badanie koniunktury gospodarczej GUS”, 2014

http://stat.gov.pl/download/gfx/portalinformacyjny/pl/defaultaktualnosci/5516/5/5/1/badanie_koniunktury_gospodarczej_2014_05_22.pdf