

Warszawa, 2014-06-27

KONIUNKTURA GOSPODARCZA

w czerwcu 2014 r.

opinie formułowane przez jednostki, których siedziba znajduje się
w WOJEWÓDZTWIE KUJAWSKO-POMORSKIM

Przedsiębiorstwa z siedzibą w województwie kujawsko-pomorskim ogólny klimat koniunktury w **przetwórstwie przemysłowym** oceniają w czerwcu korzystnie, choć nieco gorzej niż przed miesiącem. Prognozy portfela zamówień i sytuacji finansowej oraz oceny bieżącej i przyszłej produkcji są mniej optymistyczne od formułowanych w maju. Bieżący portfel zamówień jest nadal rozszerzany. Sytuacja finansowa nie zmienia się. Przedsiębiorcy planują nieznaczny wzrost zatrudnienia. Ceny wyrobów przemysłowych mogą spadać.

Ogólny klimat koniunktury w **budownictwie** oceniany jest w czerwcu bardziej pozytywnie niż w maju. Diagnozy portfela zamówień i produkcji budowlano-montażowej są korzystne, lepsze od ocen zgłaszanych przed miesiącem. Odpowiednie prognozy są mniej optymistyczne od formułowanych w maju. Bieżąca sytuacja finansowa oceniana jest mniej negatywnie niż przed miesiącem, prognozy w tym zakresie są bardziej optymistyczne od przewidywań formułowanych w maju. Przedsiębiorcy zapowiadają nieco mniejszy niż planowano w ubiegłym miesiącu wzrost zatrudnienia. Ceny robót budowlano-montażowych mogą spaść.

Ogólny klimat koniunktury w **handlu hurtowym** oceniany jest w czerwcu nieco mniej optymistycznie niż w ubiegłym miesiącu. Diagnozy i prognozy sprzedaży oraz przewidywania dotyczące sytuacji finansowej są korzystne, choć ostrożniejsze od zgłaszanych w maju. Poprawiają się nieznacznie pozytywne oceny bieżącej sytuacji finansowej. Zatrudnienie może rosnąć szybciej niż planowano przed miesiącem. W najbliższych trzech miesiącach ceny mogą nie zmienić się.

Ogólny klimat koniunktury w **handlu detalicznym** oceniany jest w czerwcu pesymistycznie, podobnie jak przed miesiącem. Utrzymują się negatywne przewidywania dotyczące sytuacji finansowej. Oceny bieżące w tym zakresie są bardziej niekorzystne od formułowanych w maju. Prognozy sprzedaży są nieznacznie pozytywne, wobec pesymistycznych opinii sprzed miesiąca. Odpowiednie diagnozy są mniej negatywne od zgłaszanych w maju. Skala spadku zatrudnienia w najbliższych trzech miesiącach może się zmniejszyć. Przedsiębiorcy przewidują, iż ceny towarów będą rosły wolniej niż zapowiadano miesiąc wcześniej.

Jednostki z sekcji **działalność związana z zakwaterowaniem i usługami gastronomicznymi** sygnalizują w czerwcu oceny koniunktury bardziej optymistyczne niż przed miesiącem i przed rokiem. Kierujący firmami z sekcji **informacja i komunikacja** oceniają koniunkturę korzystnie, wobec negatywnych opinii z maja bieżącego i czerwca ubiegłego roku. Oceny koniunktury formułowane przez podmioty z sekcji **transport i gospodarka magazynowa** są mniej pesymistyczne od zgłaszanych przed rokiem, wobec pozytywnych opinii sprzed miesiąca.

W **przetwórstwie przemysłowym** badaniem objęte są podmioty o liczbie pracujących 10 i więcej osób. W pozostałych badaniach (**budownictwo, handel hurtowy i detaliczny, usługi**) uczestniczą również podmioty o liczbie pracujących do 9 osób.

Przetwórstwo przemysłowe — sekcja C; **Budownictwo** — sekcja F; **Handel hurtowy** — dział 46; **Handel detaliczny** — działy 45 i 47

Usługi — sekcje: H – Transport i gospodarka magazynowa, I – Działalność związana z zakwaterowaniem i usługami gastronomicznymi, J – Informacja i komunikacja, K – Działalność finansowa i ubezpieczeniowa, L – Działalność związana z obsługą rynku nieruchomości, M – Działalność profesjonalna, naukowa i techniczna, N – Działalność w zakresie usług administrowania i działalność wspierająca, P – Edukacja, Q – Opieka zdrowotna i pomoc społeczna, R – Działalność związana z kulturą, rozrywką i rekreacją, S – Pozostała działalność usługowa

Opracowanie:

Departament Przedsiębiorstw

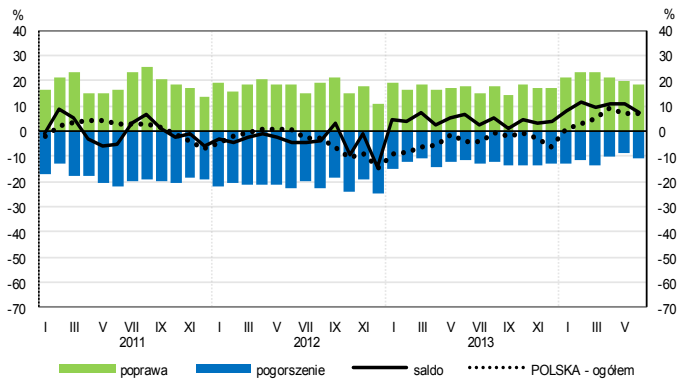
Kontakt w sprawach merytorycznych:

Hanna Sękowska tel. 22 608 36 51, Magdalena Świącka tel. 22 608 35 50, Olga Gaca tel. 22 608 36 51,

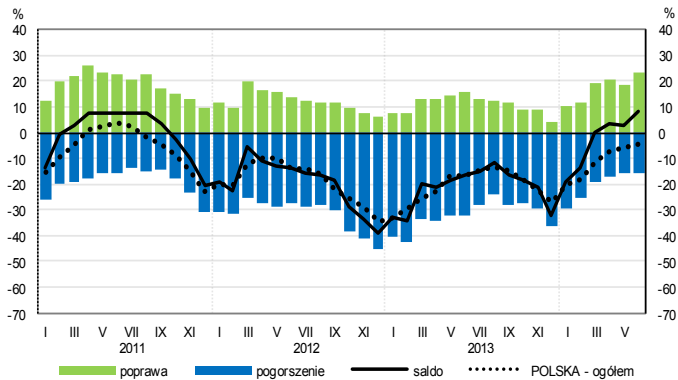
Hubert Stefaniak tel. 22 608 35 50, Łukasz Gontarz tel. 22 608 36 51.

OGÓLNY KLIMAT KONIUNKTURY WEDŁUG SEKCJI / DZIAŁÓW PKD

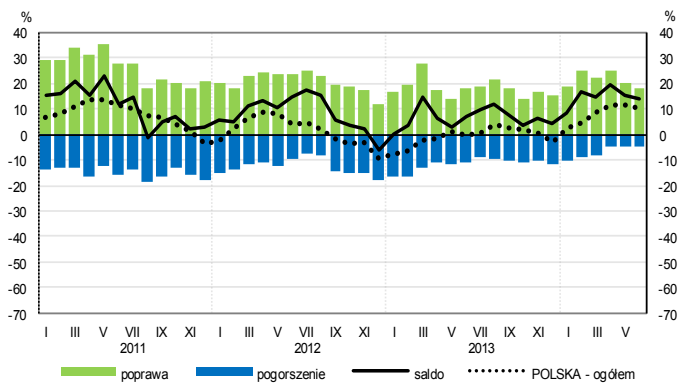
Przetwórstwo przemysłowe (sekcja C)



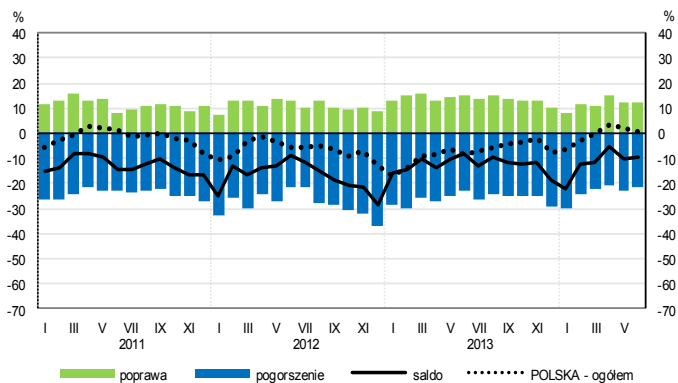
Budownictwo (sekcja F)



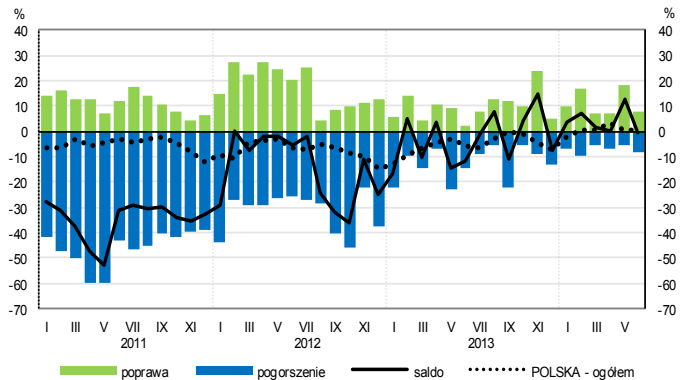
Handel hurtowy (dział 46)



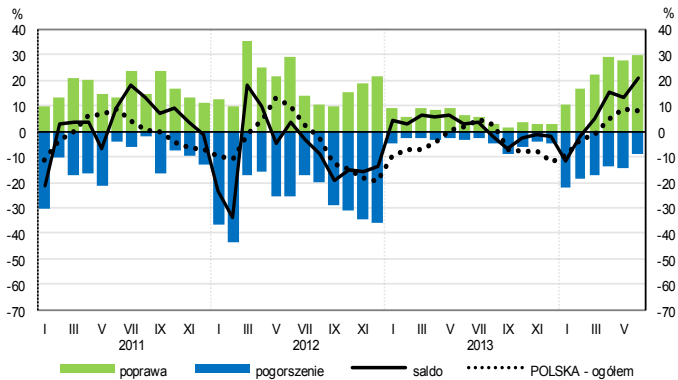
Handel detaliczny (dział 45+47)



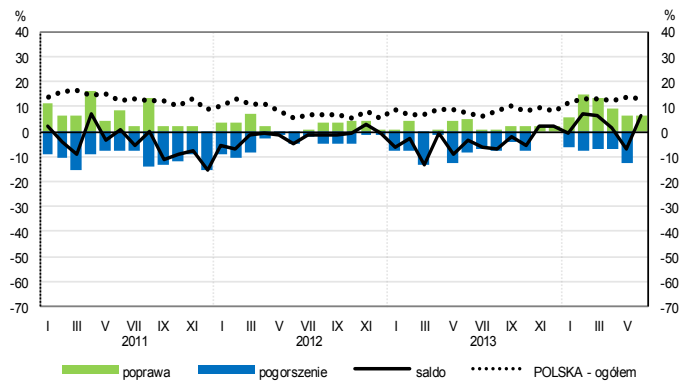
Transport i gospodarka magazynowa (sekcja H)



Zakwaterowanie i gastronomia (sekcja I)

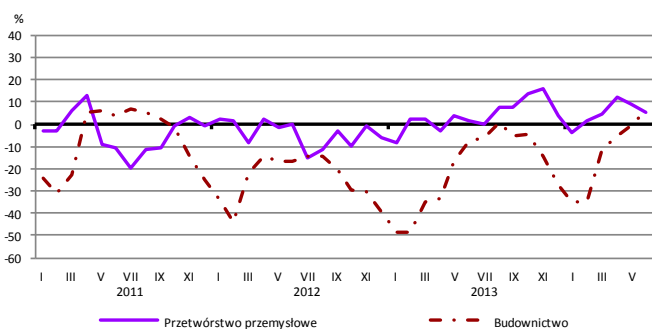


Informacja i komunikacja (sekcja J)

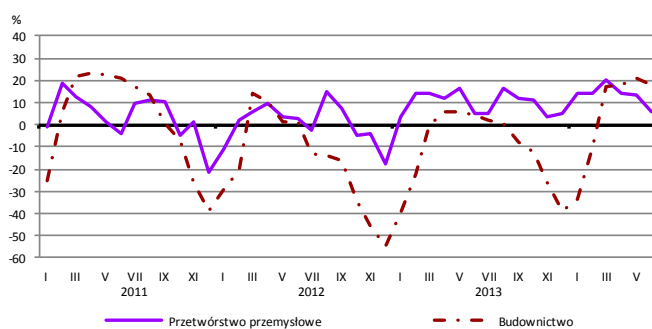


WYBRANE WSKAŹNIKI WEDŁUG SEKCJI / DZIAŁÓW PKD

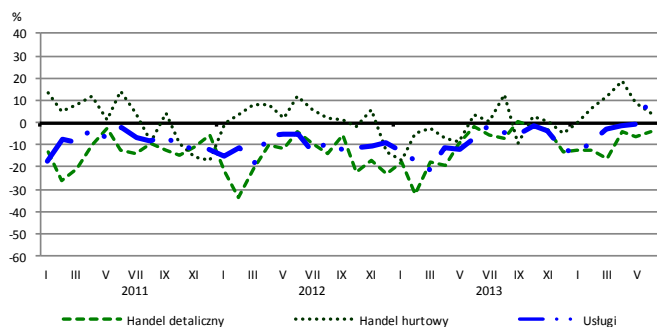
Bieżąca produkcja



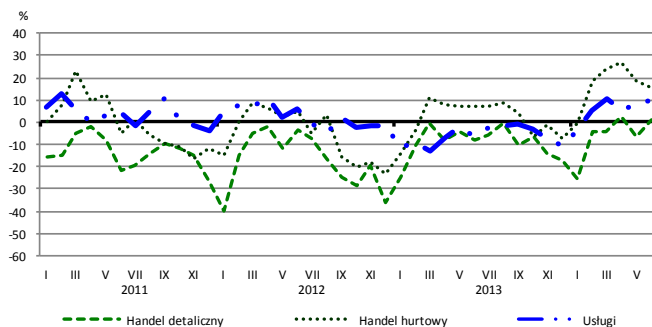
Przewidywana produkcja



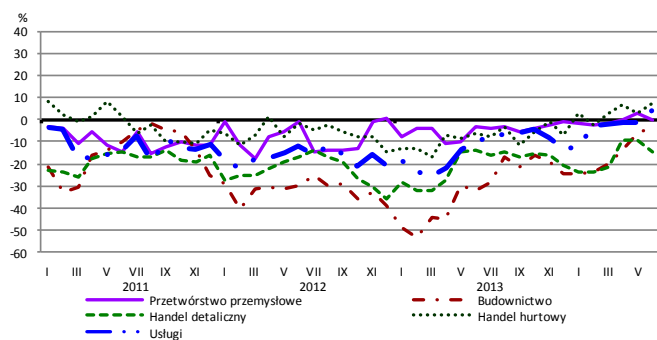
Bieżąca sprzedaż



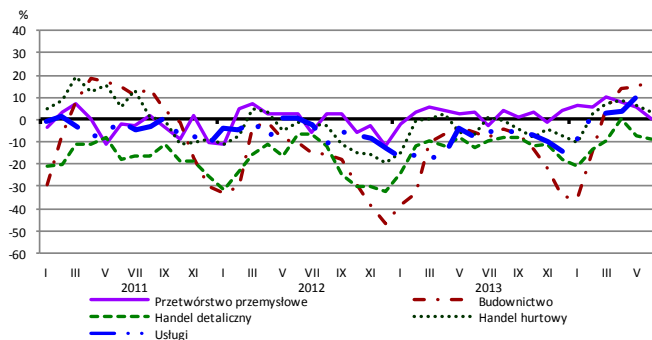
Przewidywana sprzedaż



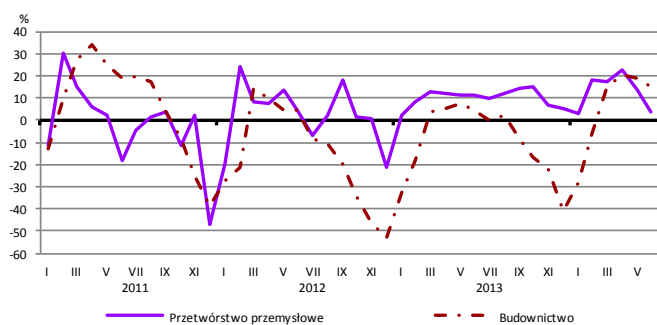
Bieżąca sytuacja finansowa



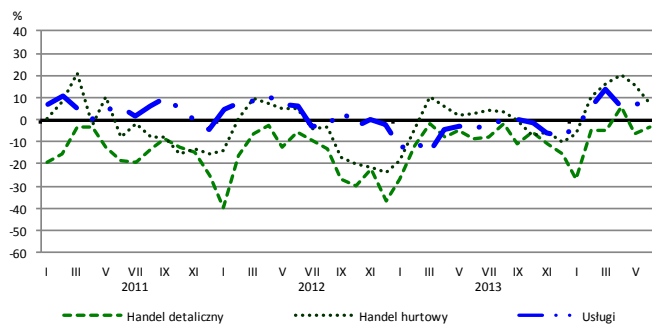
Przewidywana sytuacja finansowa



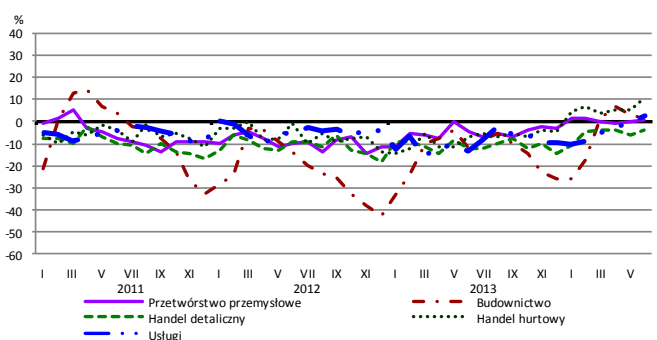
Przewidywany portfel zamówień na rynku krajowym



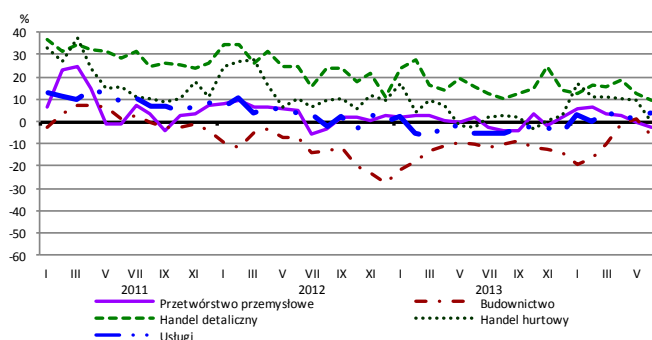
Przewidywany popyt



Przewidywane zatrudnienie

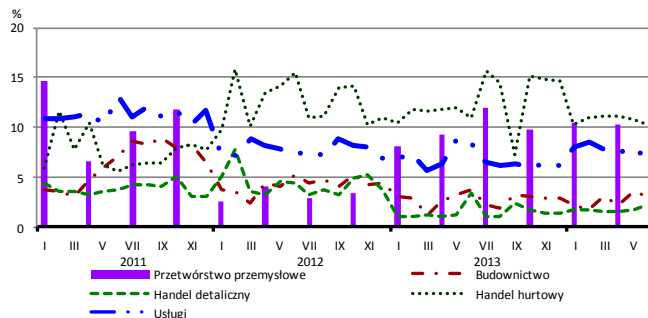


Przewidywane ceny

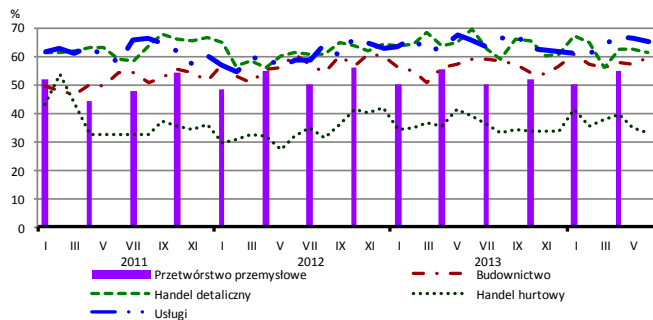


BARIERY DZIAŁALNOŚCI GOSPODARCZEJ

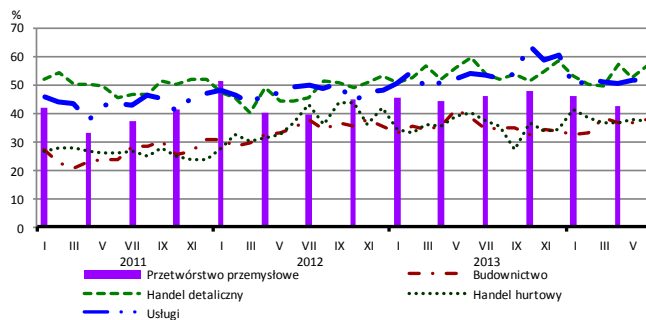
Brak barier



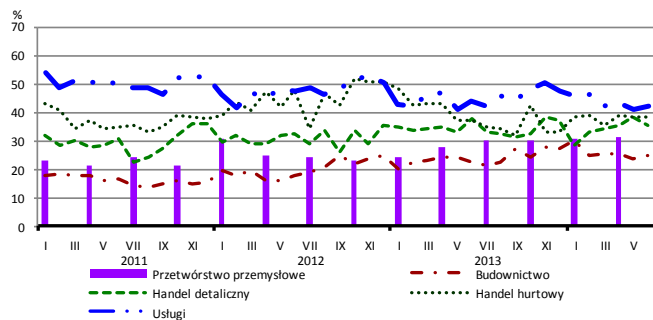
Koszty zatrudnienia



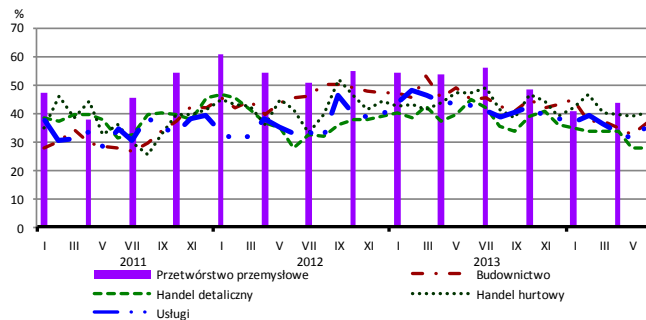
Wysokie obciążenia na rzecz budżetu



Niejasne i niespójne przepisy prawne



Niepewność ogólnej sytuacji gospodarczej



Największy odsetek przedsiębiorców **nieodczuwających żadnych barier w prowadzeniu bieżącej działalności gospodarczej** w czerwcu br. jest odnotowany w jednostkach prowadzących działalność z zakresu handlu hurtowego (10,3%), w dalszej kolejności – usług (7,8%), budownictwa (3,0%), handlu detalicznego (2,2%).

Największe trudności napotymane przez przedsiębiorstwa **budowlano-montażowe** zgłaszające bariery związane są z kosztami zatrudnienia (59% w czerwcu bieżącego i ubiegłego roku) oraz konkurencją na rynku (50% w czerwcu br., 57% w analogicznym miesiącu ub. r.). W porównaniu z czerwcem 2013 r. w największym stopniu wzrosło znaczenie bariery związanej z niedoborem wykwalifikowanych pracowników (z 12% do 21%), natomiast spadło – bariery związanej z niedostatecznym popytem (z 48% do 32%).

Podmioty prowadzące działalność w zakresie **handlu hurtowego** najczęściej wskazują trudności związane z konkurencją na rynku (barierę tę sygnalizuje 51% przedsiębiorstw w czerwcu br., 53% w analogicznym miesiącu ub. r.). Bariery, której znaczenie w skali roku wzrosło w największym stopniu są wysokie cła i obciążenia importowe (z 4% do 14%), a spadło – bariery związanej z niedostatecznym popytem (z 42% do 28%), a także niepewnością ogólnej sytuacji gospodarczej (z 47% do 40%).

Przedsiębiorcy prowadzący działalność z zakresu **handlu detalicznego** najbardziej odczuwają bariery związane z konkurencją na rynku (barierę tę sygnalizuje w czerwcu br. 70% przedsiębiorstw, 66% w analogicznym miesiącu ub. r.) oraz kosztami zatrudnienia (61% w czerwcu br., 69% przed rokiem). Bariery, których znaczenie w skali roku spadło w największym stopniu są niepewność ogólnej sytuacji gospodarczej (z 45% do 28%), koszty zatrudnienia, a także niedostateczny popyt (z 42% do 36%).

Największe trudności wskazywane przez firmy **usługowe** zgłaszające bariery związane są z kosztami zatrudnienia (65% w czerwcu br., 66% przed rokiem). W porównaniu z czerwcem roku ubiegłego w największym stopniu spadło znaczenie bariery związanej z niepewnością ogólnej sytuacji gospodarczej (z 43% do 36%).

Departament Przedsiębiorstw GUS, Al. Niepodległości 208, 00-925 Warszawa, tel. (22) 608 36 51

Wyniki badania koniunktury w przemyśle, budownictwie, handlu i usługach można znaleźć na stronie GUS

<http://stat.gov.pl/obszary-tematyczne/koniunktura/koniunktura-w-przemysle-budownictwie-handlu-i-uslugach-2000-2014.4.8.html>

Zeszyt Metodologiczny „Badanie koniunktury gospodarczej GUS”, 2014

http://stat.gov.pl/download/gfx/portalinformacyjny/pl/defaultaktualnosci/5516/5/5/1/badanie_koniunktury_gospodarczej_2014_05_22.pdf