

Warszawa, 2013-01-29

KONIUNKTURA GOSPODARCZA

w styczniu 2013 r.

opinie formułowane przez jednostki, których siedziba znajduje się
w WOJEWÓDZTWIE KUJAWSKO-POMORSKIM

Ogólny klimat koniunktury w **przetwórstwie przemysłowym** w styczniu oceniany jest pozytywnie. Oceny bieżące portfela zamówień i produkcji są nadal negatywne, jednak prognozy w tym zakresie wskazują na możliwość poprawy. Bieżąca i przewidywana sytuacja finansowa jest oceniana pesymistycznie. Przedsiębiorcy zapowiadają utrzymanie planowanych redukcji zatrudnienia. Ceny wyrobów przemysłowych mogą rosnać podobnie jak przed miesiącem.

Ogólny klimat koniunktury w **budownictwie** oceniany jest w styczniu mniej pesymistycznie niż w grudniu. Wpływają na to mniej niekorzystne od formułowanych w ubiegłym miesiącu prognozy portfela zamówień, produkcji budowlano-montażowej oraz sytuacji finansowej. Odpowiednie diagnozy są bardziej pesymistyczne od ocen zgłaszanych w grudniu. Przedsiębiorcy zapowiadają mniejszy niż planowano przed miesiącem spadek zatrudnienia. Ceny robót budowlano-montażowych mogą spadać wolniej niż oczekiwano w grudniu.

Ogólny klimat koniunktury w **handlu hurtowym** oceniany jest w styczniu lepiej niż w ubiegłym miesiącu. Bieżąca sprzedaż oceniana jest bardziej negatywnie niż miesiąc wcześniej, natomiast przewidywania w tym zakresie są mniej pesymistyczne od formułowanych w grudniu. Zarówno diagnoza jak i prognoza dotyczące sytuacji finansowej są mniej negatywne niż w ubiegłym miesiącu. W najbliższych trzech miesiącach redukcje zatrudnienia mogą być zbliżone do zapowiadanych w grudniu. Przedsiębiorstwa z siedzibą w województwie kujawsko-pomorskim przewidują, iż w najbliższych trzech miesiącach ceny mogą rosnać w tempie szybszym niż prognozowano miesiąc wcześniej.

Ogólny klimat koniunktury w **handlu detalicznym** oceniany jest w styczniu mniej pesymistycznie niż w grudniu. Oceny bieżącej i przyszłej sprzedaży oraz sytuacji finansowej są mniej niekorzystne niż przed miesiącem. Skala spadku zatrudnienia może być mniejsza niż prognozowano miesiąc wcześniej. Przedsiębiorstwa z siedzibą w województwie kujawsko-pomorskim przewidują, iż w najbliższych trzech miesiącach ceny towarów mogą rosnać w tempie szybszym niż zapowiadano w grudniu.

W styczniu pozytywnie, lepiej niż przed miesiącem i przed rokiem, koniunkturę oceniają jednostki z sekcji **działalność związana z zakwaterowaniem i usługami gastronomicznymi**. Oceny podmiotów zarówno z sekcji **transport i gospodarka magazynowa** jak i **informacja i komunikacja** są negatywne, choć w przypadku sekcji **transport i gospodarka magazynowa** – mniej niekorzystne niż w grudniu i styczniu ub.r., a sekcji **informacja i komunikacja** – bardziej pesymistyczne.

W **przetwórstwie przemysłowym** badaniem objęte są podmioty o liczbie pracujących 10 i więcej osób. W pozostałych badaniach (**budownictwo, handel detaliczny, usługi**) uczestniczą również podmioty o liczbie pracujących do 9 osób.

Przetwórstwo przemysłowe — sekcja C; **Budownictwo** — sekcja F; **Handel hurtowy** — dział 46; **Handel detaliczny** — działy 45 i 47

Usługi — sekcje: H – Transport i gospodarka magazynowa, I – Działalność związana z zakwaterowaniem i usługami gastronomicznymi, J – Informacja i komunikacja, K – Działalność finansowa i ubezpieczeniowa, L – Działalność związana z obsługą rynku nieruchomości, M – Działalność profesjonalna, naukowa i techniczna, N – Działalność w zakresie usług administrowania i działalność wspierająca, P – Edukacja, Q – Opieka zdrowotna i pomoc społeczna, R – Działalność związana z kulturą, rozrywką i rekreacją, S – Pozostała działalność usługowa

Opracowanie:

Departament Przedsiębiorstw

Kontakt w sprawach merytorycznych:

Hanna Sękowska tel. 22 608 36 51, Magdalena Świąćka tel. 22 608 35 50, Olga Gaca tel. 22 608 36 51,

Hubert Stefaniak tel. 22 608 35 50, Łukasz Gontarz tel. 22 608 36 51, Cyprian Grzęda tel. 22 608 35 50.

Rozpowszechnianie:

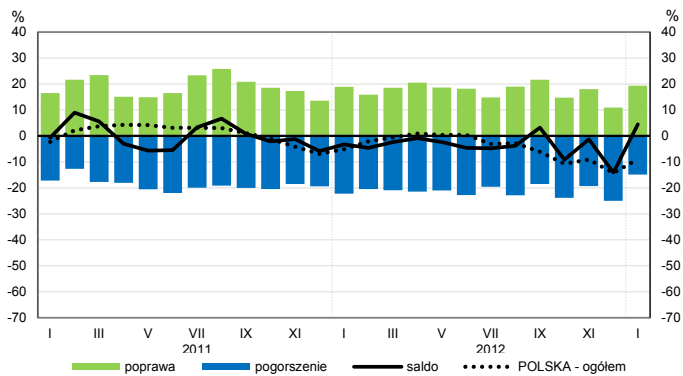
Rzecznik Prasowy Prezesa GUS: tel. 22 608 34 75, fax 22 608 38 68, e-mail: rzecznik@stat.gov.pl

Pokój prasowy w holu głównym (do bezpośredniego odbioru materiałów prasowych) czynny w dniach publikowania o godz. 14:00,

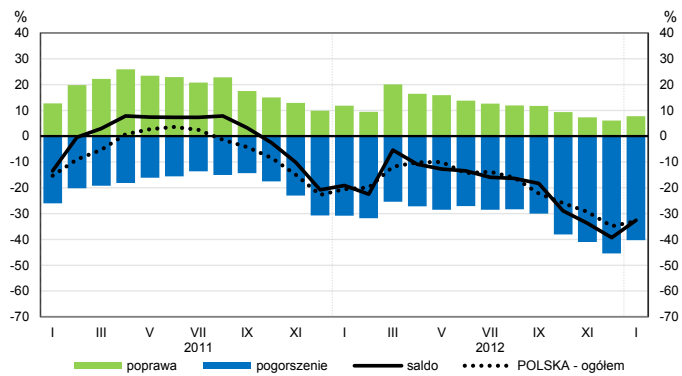
Internet: www.stat.gov.pl

OGÓLNY KLIMAT KONIUNKTURY WEDŁUG SEKCJI / DZIAŁÓW PKD

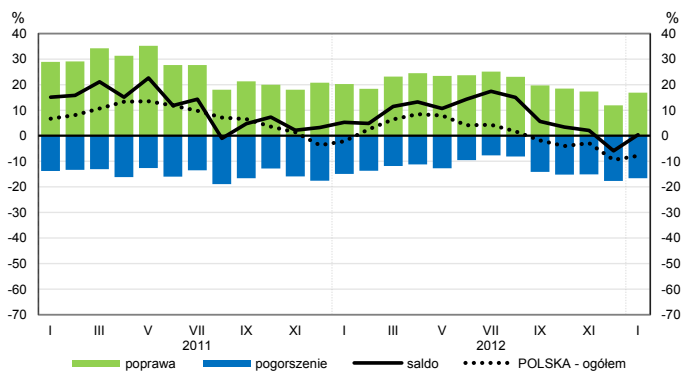
Przetwórstwo przemysłowe (sekcja C)



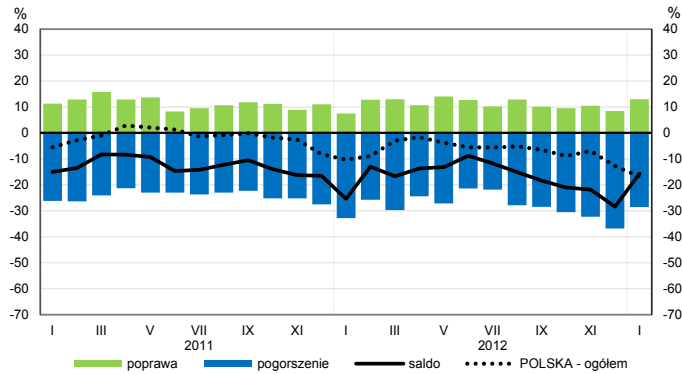
Budownictwo (sekcja F)



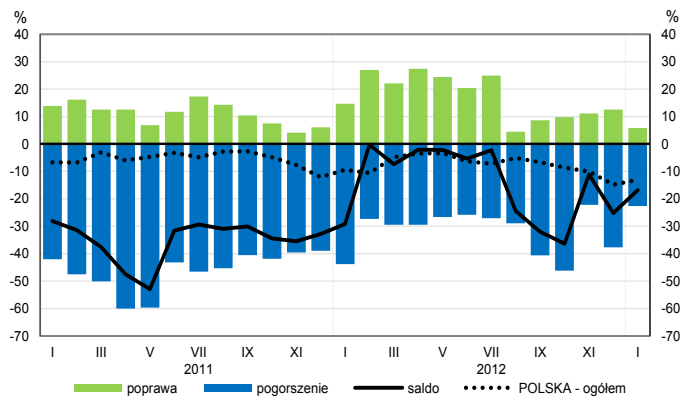
Handel hurtowy (dział 46)



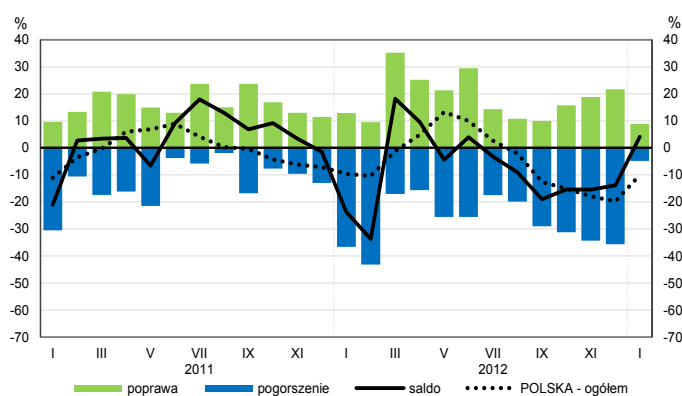
Handel detaliczny (dział 45+47)



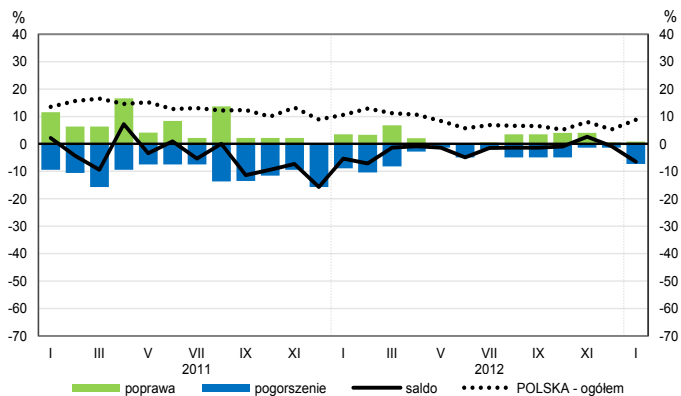
Transport i gospodarka magazynowa (sekcja H)



Zakwaterowanie i gastronomia (sekcja I)

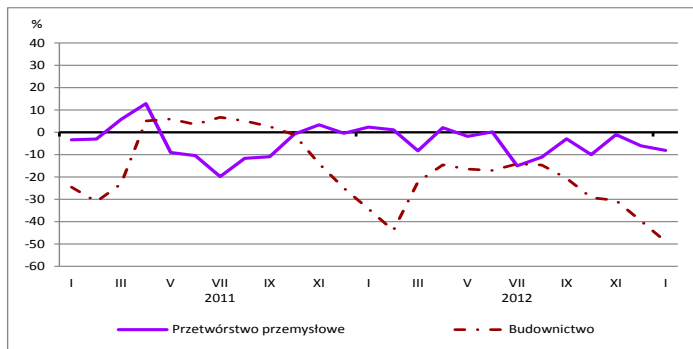


Informacja i komunikacja (sekcja J)

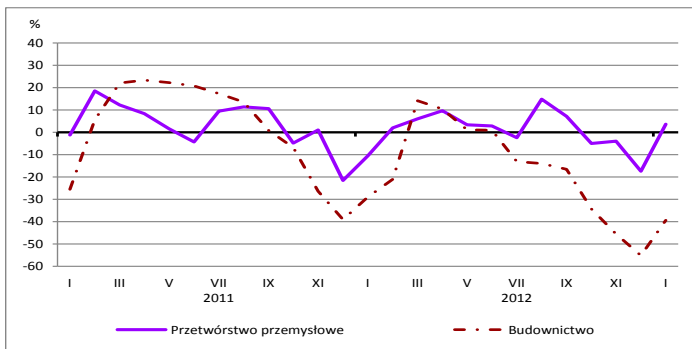


WYBRANE WSKAŹNIKI WEDŁUG SEKCJI / DZIAŁÓW PKD

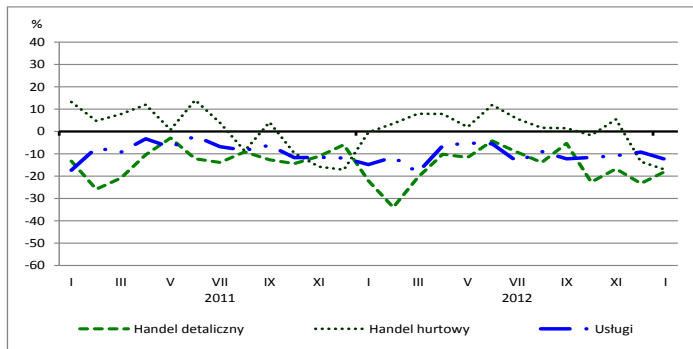
Bieżąca produkcja



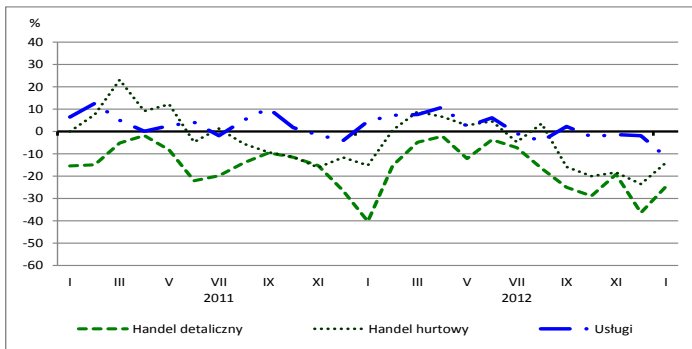
Przewidywana produkcja



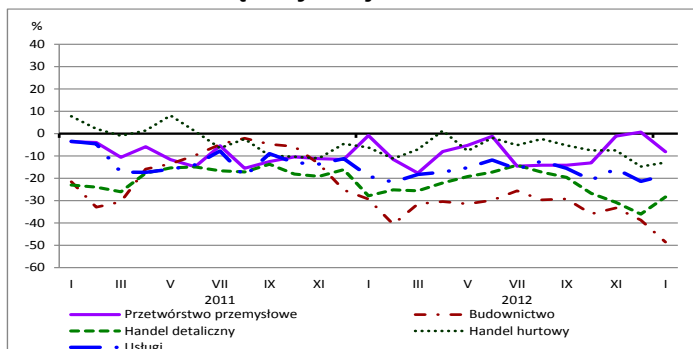
Bieżąca sprzedaż



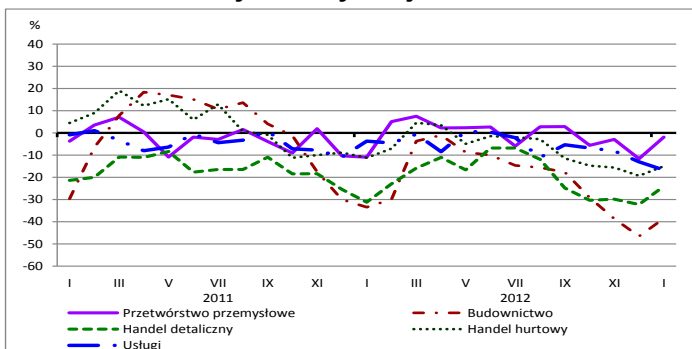
Przewidywana sprzedaż



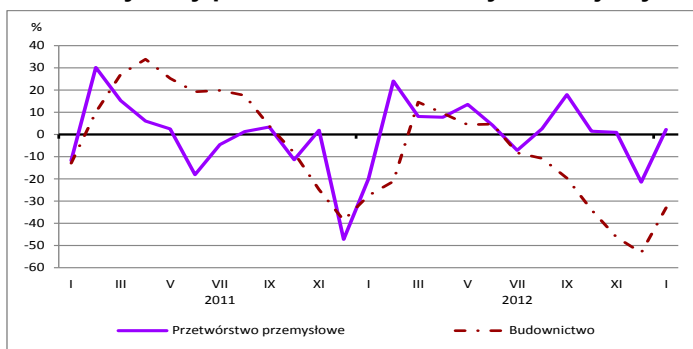
Bieżąca sytuacja finansowa



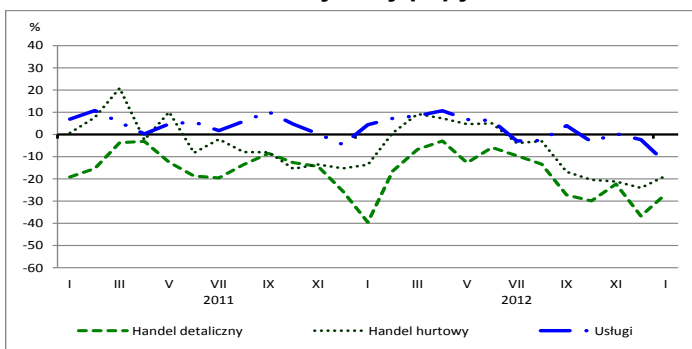
Przewidywana sytuacja finansowa



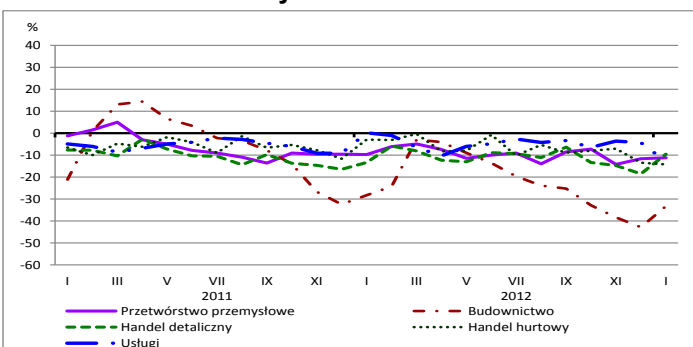
Przewidywany portfel zamówień na rynku krajowym



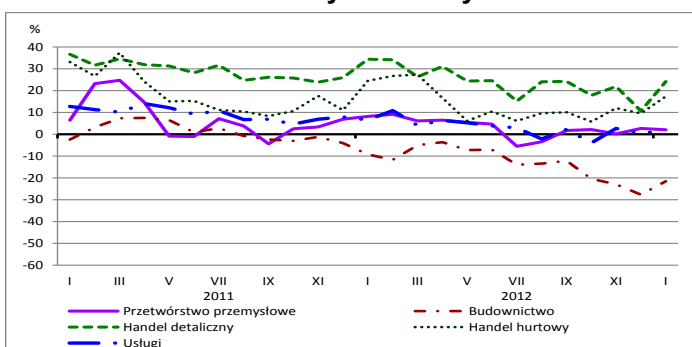
Przewidywany popyt



Przewidywane zatrudnienie

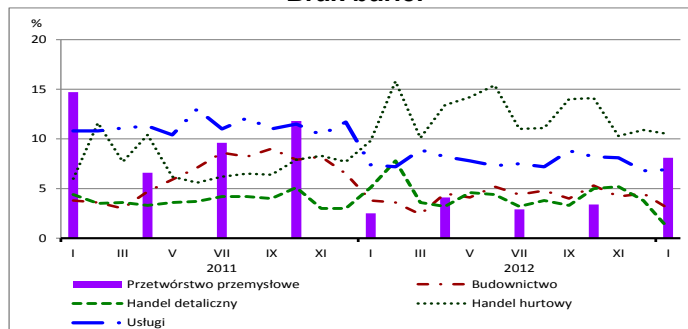


Przewidywane ceny

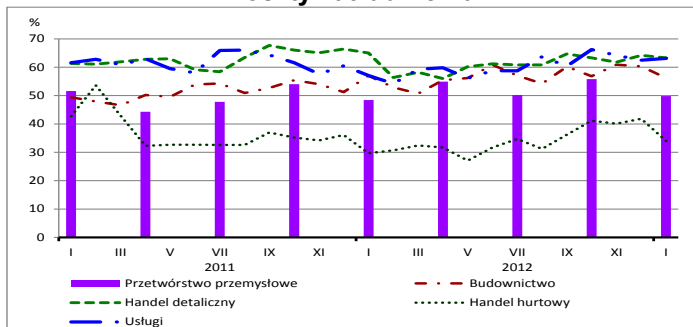


BARIERY DZIAŁALNOŚCI GOSPODARCZEJ

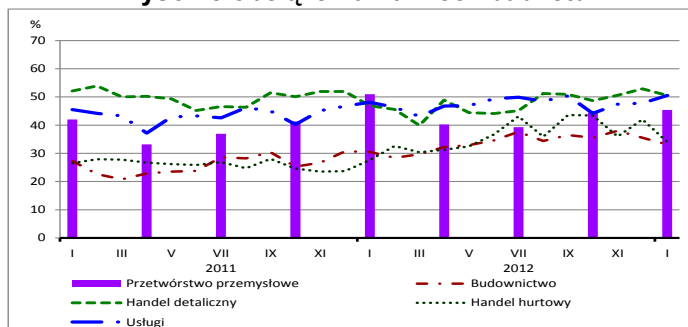
Brak barier



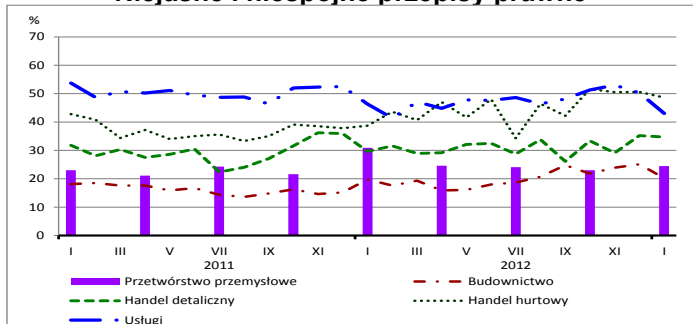
Koszty zatrudnienia



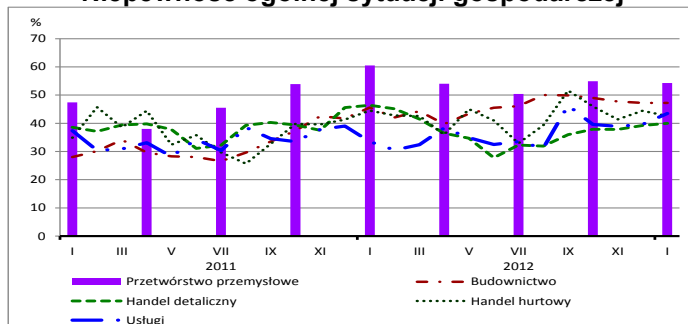
Wysokie obciążenia na rzecz budżetu



Niejasne i niespójne przepisy prawne



Niepewność ogólnej sytuacji gospodarczej



Największy odsetek przedsiębiorców **nieodczuwających żadnych barier w prowadzeniu bieżącej działalności gospodarczej** w styczniu br. jest odnotowany w handlu hurtowym (10,5%). W dalszej kolejności brak barier wskazują jednostki prowadzące działalność z zakresu przetwórstwa przemysłowego (8,1%), usług (6,9%), budownictwa (3,0%), handlu detalicznego (1,0%).

W jednostkach z zakresu **przetwórstwa przemysłowego**, które sygnalizują utrudnienia w prowadzeniu działalności, najczęściej zgłaszaną barierą jest niedostateczny popyt na rynku krajowym (59% przedsiębiorstw w styczniu br., 54% przed rokiem). W skali roku w największym stopniu wzrosło znaczenie bariery dotyczącej niedostatecznego popytu na rynku zagranicznym (z 33% do 48%), a spadło – bariery konkurencyjny import (z 28% do 20%).

Największe trudności napotymane przez przedsiębiorstwa **budowlano-montażowe** zgłaszające bariery związane są z kosztami zatrudnienia (56% w styczniu br., 57% przed rokiem). W skali roku w największym stopniu wzrosło znaczenie bariery związanej z niedostatecznym popytem (z 38% do 47%), natomiast spadło – barier związanych z konkurencją na rynku (z 56% do 49%) i kosztami materiałów (z 33% do 26%).

Największe trudności napotymane przez podmioty prowadzące działalność w zakresie **handlu hurtowego** zgłaszające bariery związane są z konkurencją na rynku (barierę tę sygnalizuje w styczniu br. 57% przedsiębiorstw, 58% w analogicznym miesiącu ub. r.) oraz niejasnymi i niespójnymi przepisami prawnymi (49% w styczniu br., 39% przed rokiem). Bariery, której znaczenie najbardziej wzrosło w skali roku są trudności w rozrachunkach z kontrahentami (z 29% do 43%).

Największe trudności napotymane przez przedsiębiorców z zakresu **handlu detalicznego** zgłaszających bariery związane są z konkurencją na rynku (barierę tę sygnalizuje w styczniu br. 64% przedsiębiorstw, 66% w analogicznym miesiącu ub. r.), kosztami zatrudnienia (63% w styczniu br., 65% przed rokiem) oraz wysokimi obciążeniami na rzecz budżetu (51% w styczniu br., 47% w analogicznym miesiącu ub. r.). Bariery, której znaczenie najbardziej spadło w skali roku jest niedostateczny popyt (z 47% do 35%).

Największe trudności wskazywane przez firmy **usługowe** zgłaszające bariery związane są z kosztami zatrudnienia (63% w styczniu, 57% w analogicznym okresie ubiegłego roku). W największym stopniu w skali roku wzrosło znaczenie bariery związanej z niepewnością ogólnej sytuacji gospodarczej, a spadło – z konkurencją firm zagranicznych.