

**KONIUNKTURA GOSPODARCZA**

w marcu 2013 r.

opinie formułowane przez jednostki, których siedziba znajduje się  
w WOJEWÓDZTWIE KUJAWSKO-POMORSKIM

Przedsiębiorstwa z siedzibą w województwie kujawsko-pomorskim ogólny klimat koniunktury w **przetwórstwie przemysłowym** w marcu oceniają optymistycznie, lepiej niż przed miesiącem. Oceny bieżące i prognozy dotyczące produkcji są korzystne i zbliżone do formułowanych w lutym. Bieżący portfel zamówień jest ograniczony w niewielkim stopniu, odpowiednie przewidywania wskazują na możliwość jego zwiększania. Utrzymują się pesymistyczne oceny dotyczące bieżącej sytuacji finansowej, prognozy są korzystne i lepsze od formułowanych w lutym. Przedsiębiorcy zapowiadają redukcje zatrudnienia zbliżone do planowanych przed miesiącem. Ceny wyrobów przemysłowych mogą nadal nieznacznie rosnąć.

Ogólny klimat koniunktury w **budownictwie** oceniany jest w marcu mniej pesymistycznie niż w lutym. Bieżące oceny portfela zamówień i produkcji budowlano-montażowej, a także diagnozy oraz prognozy dotyczące sytuacji finansowej są mniej niekorzystne od formułowanych w ubiegłym miesiącu. Przewidywania dotyczące portfela zamówień są nieznacznie optymistyczne. Prognozy na najbliższe miesiące wskazują, że produkcja budowlano-montażowa może pozostać na dotychczasowym poziomie. Przedsiębiorcy zapowiadają mniejszy niż planowano w lutym spadek zatrudnienia. Ceny robót budowlano-montażowych mogą spadać nieco wolniej niż oczekiwano w ubiegłym miesiącu.

Ogólny klimat koniunktury w **handlu hurtowym** oceniany jest w marcu korzystniej niż w ubiegłym miesiącu. Bieżąca sprzedaż oceniana jest mniej negatywnie niż w lutym. Odpowiednie prognozy wskazują na możliwość wzrostu w tym zakresie. Diagnozy sytuacji finansowej są nadal pesymistyczne. W najbliższych miesiącach przedsiębiorcy nie przewidują zmian swojej sytuacji finansowej. Redukcje zatrudnienia mogą być mniejsze od zapowiadanych w lutym. Ceny mogą rosnąć w tempie szybszym niż prognozowano miesiąc wcześniej.

Ogólny klimat koniunktury w **handlu detalicznym** oceniany jest w marcu nieco mniej pesymistycznie niż przed miesiącem. Oceny bieżącej sprzedaży są mniej niekorzystne niż w lutym. W najbliższych trzech miesiącach sprzedaż może utrzymać się na dotychczasowym poziomie. Sytuacja finansowa jest oceniana niekorzystnie, podobnie jak przed miesiącem. Odpowiednie prognozy są nieznacznie mniej pesymistyczne od formułowanych w lutym. Skala spadku zatrudnienia może się nadal zwiększać. Przedsiębiorcy przewidują, iż w najbliższych trzech miesiącach ceny towarów mogą rosnąć w tempie wolniejszym niż zapowiadano w lutym.

W marcu pozytywnie, lepiej niż przed miesiącem, ale mniej korzystnie niż przed rokiem, oceniają koniunkturę jednostki z sekcji **działalność związana z zakwaterowaniem i usługami gastronomicznymi**. Oceny koniunktury podmiotów z sekcji **transport i gospodarka magazynowa** są bardziej pesymistyczne niż przed rokiem i gorsze od pozytywnych, zgłaszanych w lutym. Kierujący firmami z sekcji **informacja i komunikacja** oceniają koniunkturę bardziej niekorzystnie niż przed miesiącem i przed rokiem.

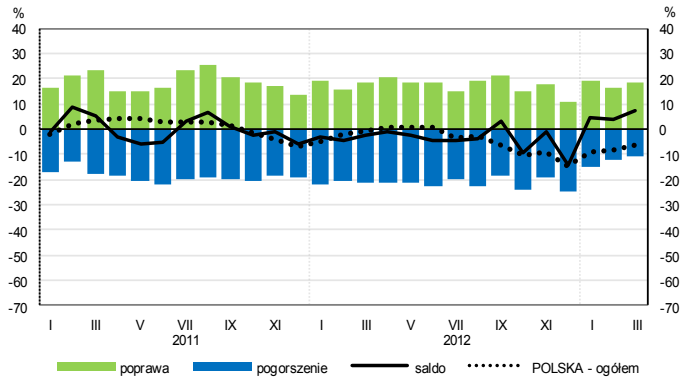
W **przetwórstwie przemysłowym** badaniem objęte są podmioty o liczbie pracujących 10 i więcej osób. W pozostałych badaniach (**budownictwo, handel hurtowy i detaliczny, usługi**) uczestniczą również podmioty o liczbie pracujących do 9 osób.

**Przetwórstwo przemysłowe** — sekcja C; **Budownictwo** — sekcja F; **Handel hurtowy** — dział 46; **Handel detaliczny** — działy 45 i 47

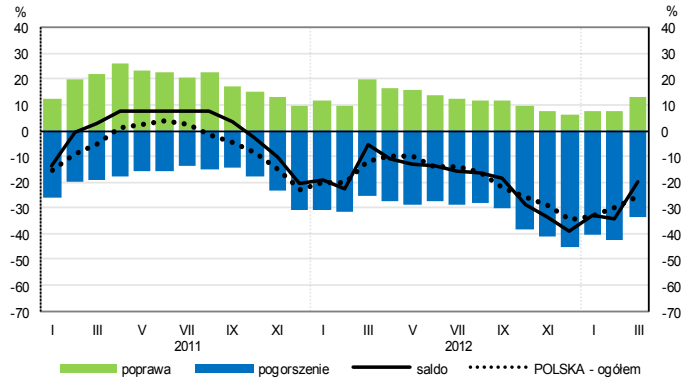
**Usługi** — sekcje: H — Transport i gospodarka magazynowa, I — Działalność związana z zakwaterowaniem i usługami gastronomicznymi, J — Informacja i komunikacja, K — Działalność finansowa i ubezpieczeniowa, L — Działalność związana z obsługą rynku nieruchomości, M — Działalność profesjonalna, naukowa i techniczna, N — Działalność w zakresie usług administrowania i działalność wspierająca, P — Edukacja, Q — Opieka zdrowotna i pomoc społeczna, R — Działalność związana z kulturą, rozrywką i rekreacją, S — Pozostała działalność usługowa

# OGÓLNY KLIMAT KONIUNKTURY WEDŁUG SEKCJI / DZIAŁÓW PKD

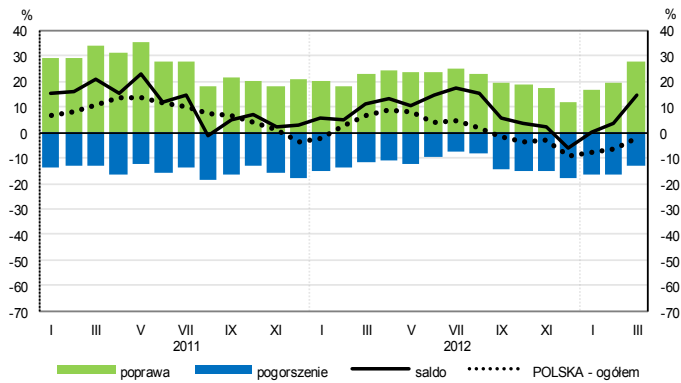
## Przetwórstwo przemysłowe (sekcja C)



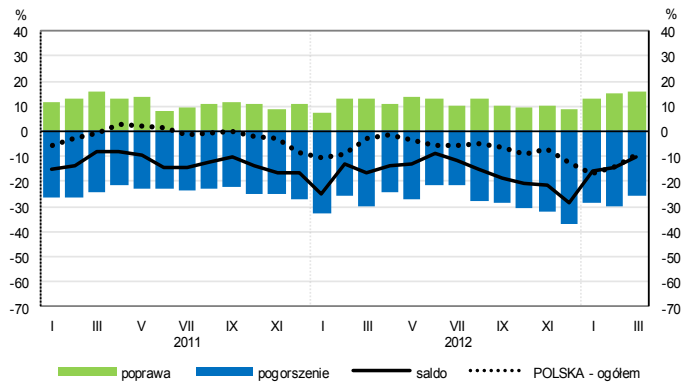
## Budownictwo (sekcja F)



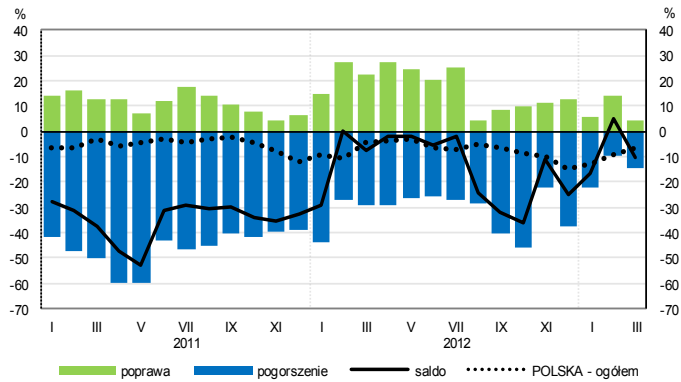
## Handel hurtowy (dział 46)



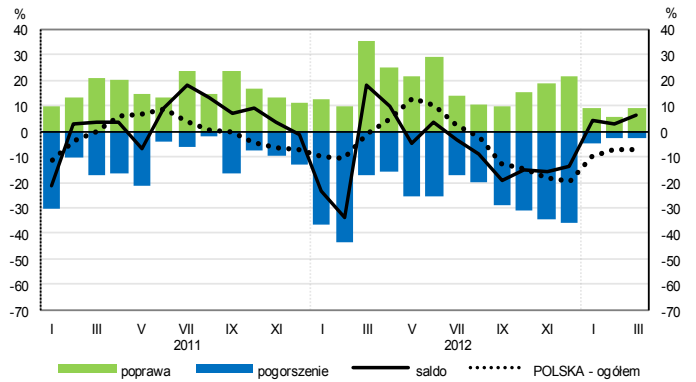
## Handel detaliczny (dział 45+47)



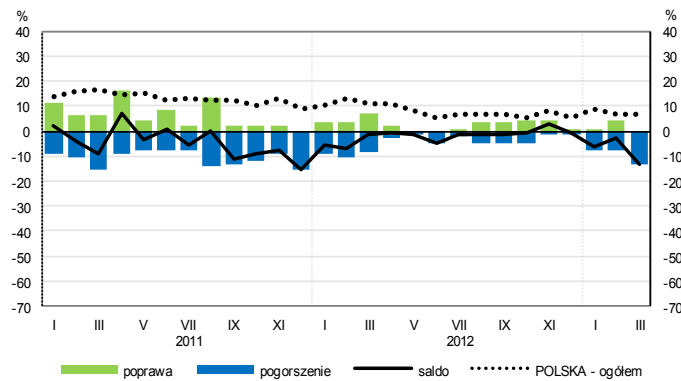
## Transport i gospodarka magazynowa (sekcja H)



## Zakwaterowanie i gastronomia (sekcja I)

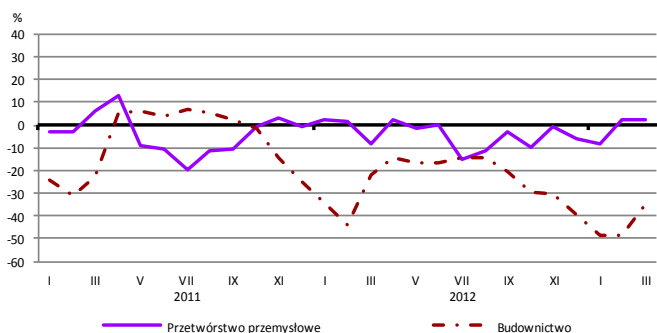


## Informacja i komunikacja (sekcja J)

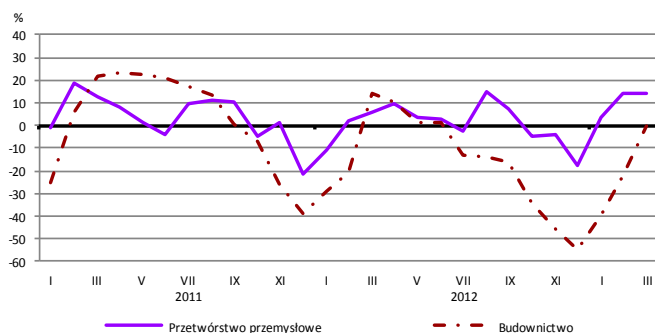


# WYBRANE WSKAŹNIKI WEDŁUG SEKCJI / DZIAŁÓW PKD

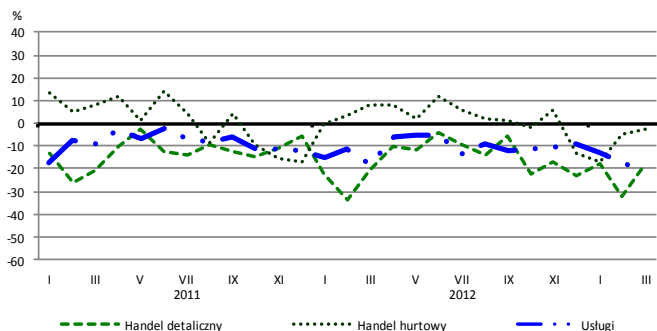
## Bieżąca produkcja



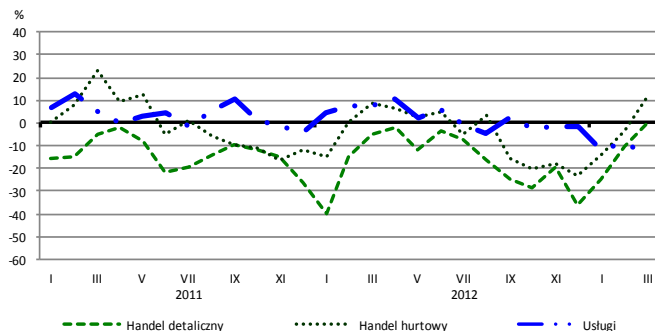
## Przewidywana produkcja



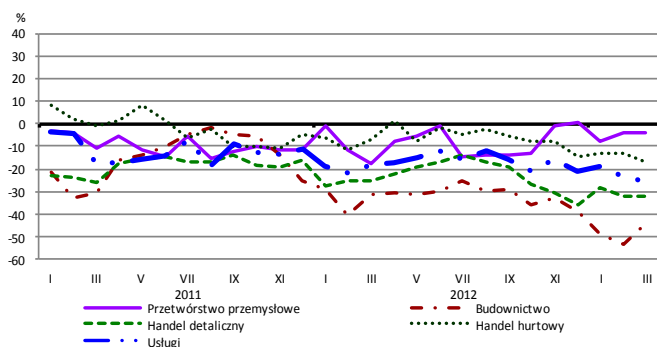
## Bieżąca sprzedaż



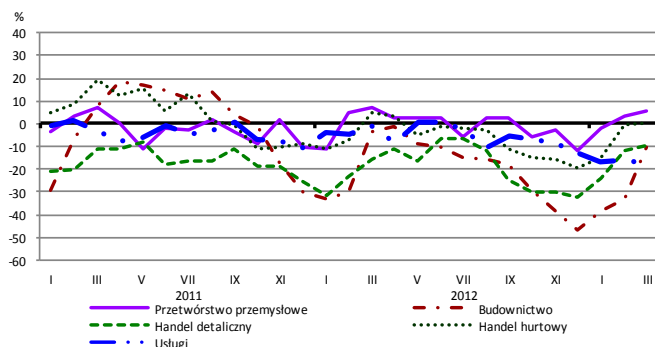
## Przewidywana sprzedaż



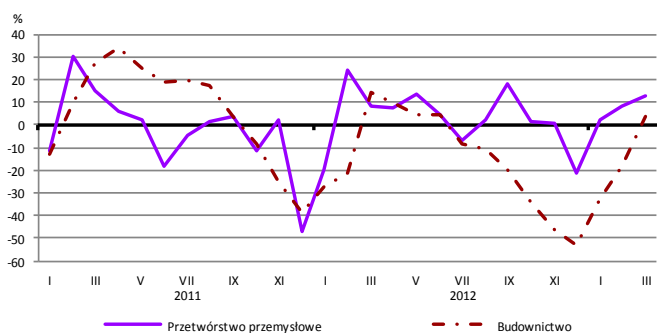
## Bieżąca sytuacja finansowa



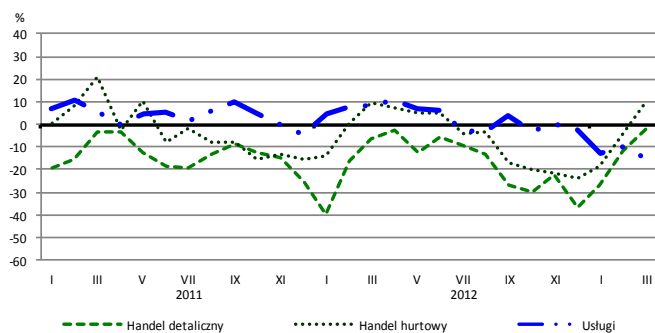
## Przewidywana sytuacja finansowa



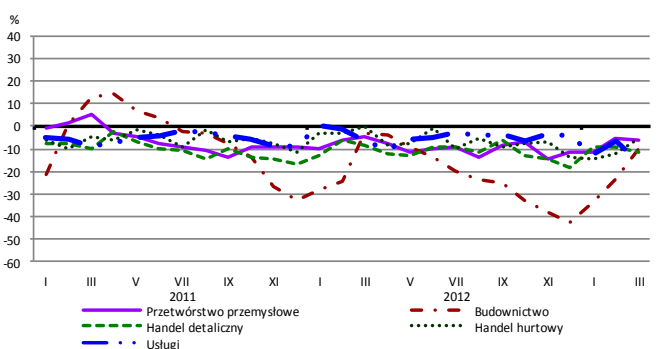
## Przewidywany portfel zamówień na rynku krajowym



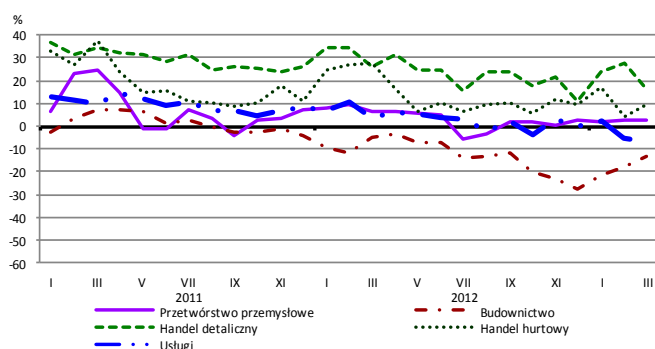
## Przewidywany popyt



## Przewidywane zatrudnienie

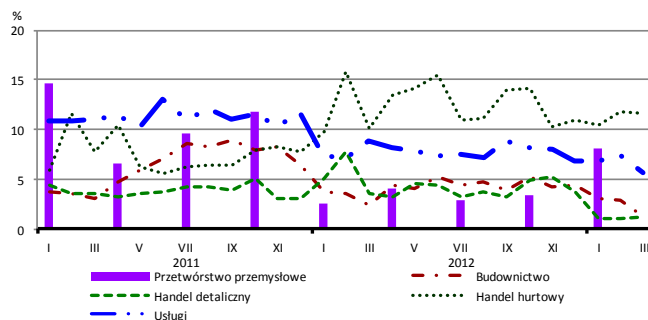


## Przewidywane ceny

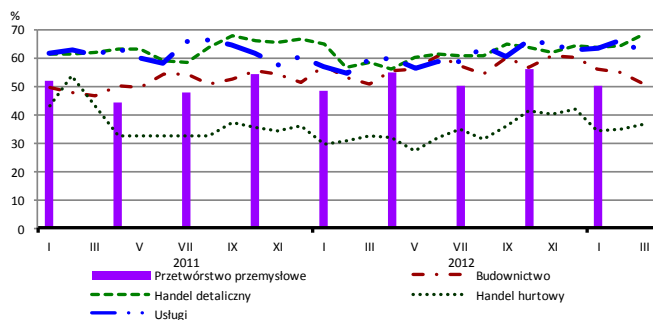


# BARIERY DZIAŁALNOŚCI GOSPODARCZEJ

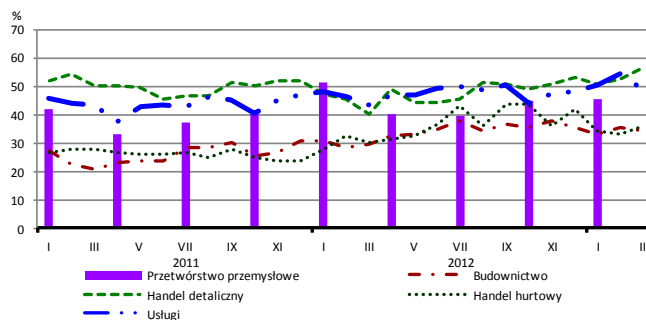
## Brak barier



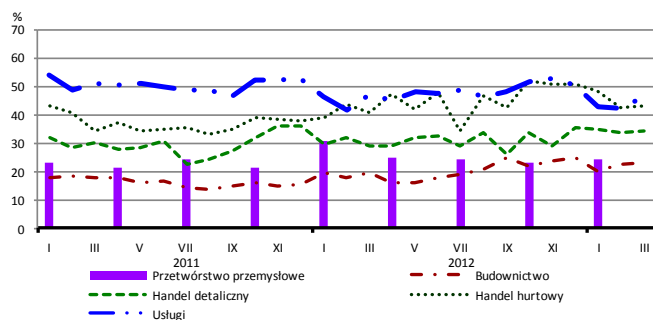
## Koszty zatrudnienia



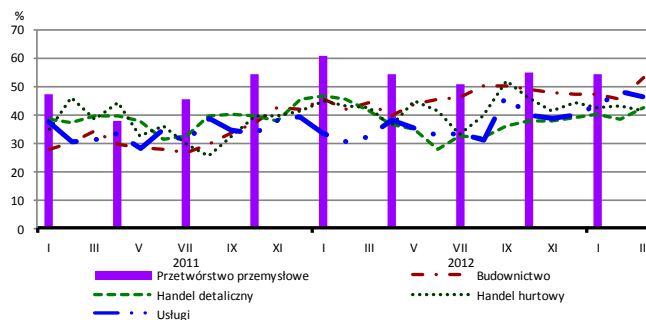
## Wysokie obciążenia na rzecz budżetu



## Niejasne i niespójne przepisy prawne



## Niepewność ogólnej sytuacji gospodarczej



Największy odsetek przedsiębiorców **nieodczuwających żadnych barier w prowadzeniu bieżącej działalności gospodarczej** w marcu br. jest odnotowany w jednostkach prowadzących działalność z zakresu handlu hurtowego (11,6%), w dalszej kolejności – usług (5,6%), budownictwa (1,2%), handlu detalicznego (1,2%).

Największe trudności napotykane przez przedsiębiorstwa **budowlano-montażowe** zgłaszające bariery związane są z konkurencją na rynku (56% w marcu br., 53% przed rokiem), niepewnością ogólnej sytuacji gospodarczej (53% w marcu br., 44% w analogicznym miesiącu ub. r. – jest to bariera, której znaczenie w skali roku wzrosło w największym stopniu), niedostatecznym popytem (52% w marcu br., 47% przed rokiem) oraz kosztami zatrudnienia (51% w marcu bieżącego i ubiegłego roku). W skali roku w największym stopniu spadło znaczenie bariery związanej z kosztami materiałów (z 33% do 28%).

Największe trudności napotykane przez podmioty prowadzące działalność w zakresie **handlu hurtowego** zgłaszające bariery związane są z konkurencją na rynku (barierę tę sygnalizuje w marcu br. 52% przedsiębiorstw, 47% w analogicznym miesiącu ub. r.). Barierami, których znaczenie najbardziej wzrosło w skali roku są wysokie obciążenia na rzecz budżetu (z 30% do 36%) oraz konkurencja na rynku.

Największe trudności napotykane przez przedsiębiorców z zakresu **handlu detalicznego** zgłaszających bariery związane są z kosztami zatrudnienia (barierę tę sygnalizuje w marcu br. 68% przedsiębiorstw, 58% w analogicznym miesiącu ub. r.) oraz konkurencją na rynku (62% w marcu br., 65% przed rokiem). Bariery, której znaczenie w skali roku wzrosło w największym stopniu są wysokie obciążenia na rzecz budżetu (z 40% do 57%).

Największe trudności wskazywane przez firmy **usługowe** zgłaszające bariery związane są z kosztami zatrudnienia (61% w marcu br., 59% w analogicznym okresie ub. r.). W największym stopniu w skali roku wzrosło znaczenie barier związanych z niepewnością ogólnej sytuacji gospodarczej (z 32% do 47%) oraz niedostatecznym popytem (z 30% do 40%). W porównaniu z marcem ub. r. najbardziej spadło znaczenie bariery związanej z konkurencją firm zagranicznych (z 18% do 10%).