

Koniunktura gospodarcza, opinie formułowane przez jednostki z siedzibą w województwie KUJAWSKO-POMORSKIM – listopad 2022 r.

Pogłębione pytania o aktualne zagadnienia gospodarcze oraz wpływ wojny w Ukrainie na koniunkturę – oceny i oczekiwania

30.11.2022 r.

↑ -17,3

Wskaźnik ogólnego klimatu koniunktury gospodarczej w przetwórstwie przemysłowym

W większości badanych obszarów przedsiębiorcy w listopadzie oceniają koniunkturę gorzej niż w październiku. Największy spadek ocen w tym zakresie odnotowano w sekcji zakwaterowania i gastronomii.

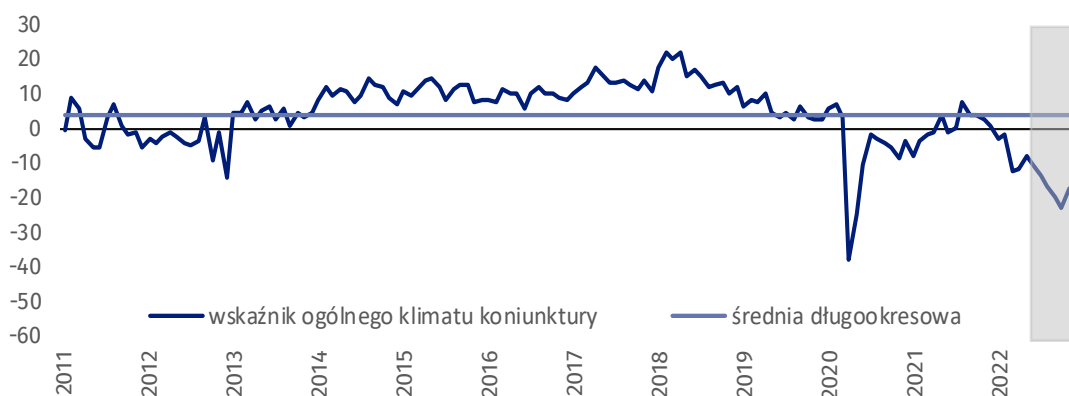
Do badania za bieżący miesiąc – odpowiedzi udzielane w okresie od 1 do 10 dnia bm. – dołączono moduł pytań diagnozujących wpływ

wojny w Ukrainie na koniunkturę gospodarczą oraz sytuację na rynku pracy (wyniki w Aneksie).



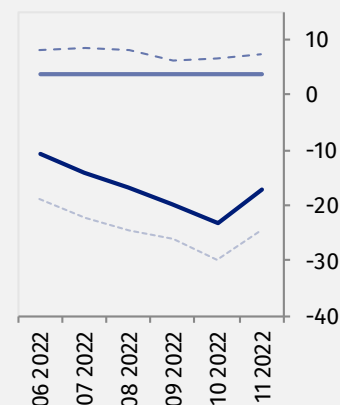
Przetwórstwo przemysłowe (wykres 1)

Wskaźnik ogólnego klimatu koniunktury kształtuje się na poziomie minus 17,3, tj. wyższym niż przed miesiącem (minus 23,3).



Wskaźnik ogólnego klimatu koniunktury i jego składowe w ostatnich sześciu miesiącach

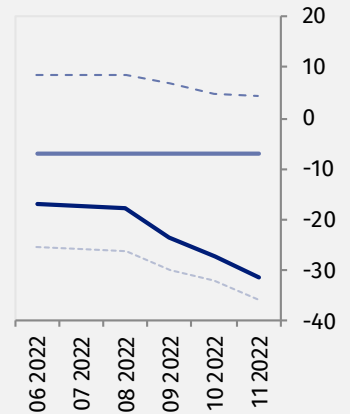
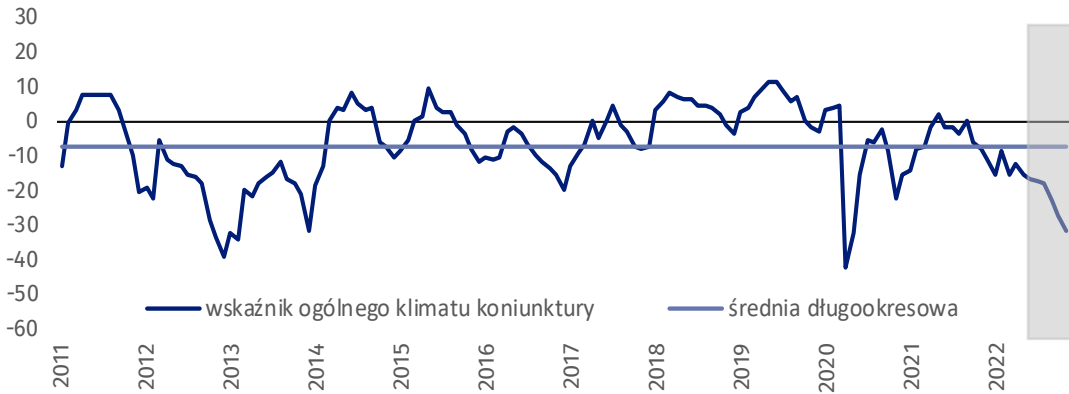
— wskaźnik ogólnego klimatu koniunktury
— średnia długookresowa
- - - poprawa [%]
- - - pogorszenie [%]





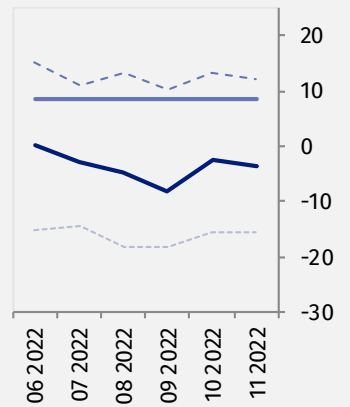
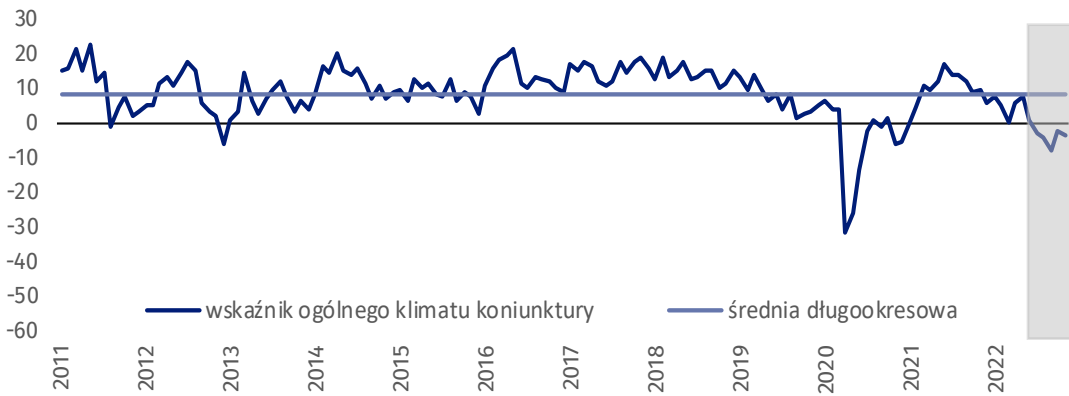
Budownictwo (wykres 2)

W listopadzie wskaźnik ogólnego klimatu koniunktury kształtuje się na poziomie minus 31,6, tj. niższym niż w październiku (minus 27,4).



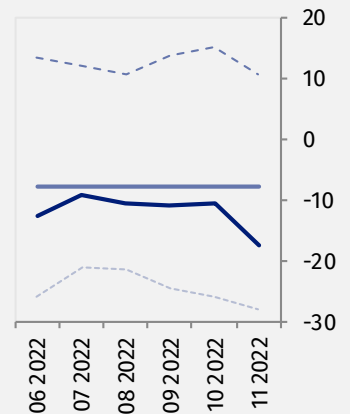
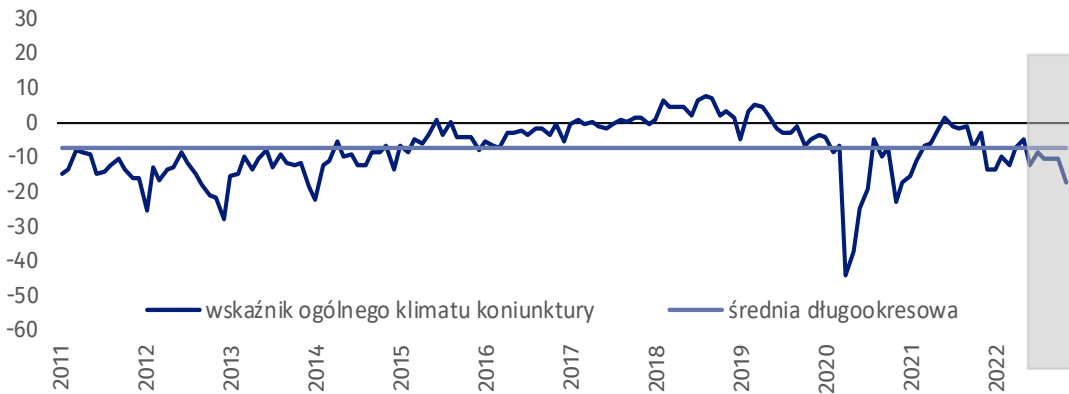
Handel hurtowy (wykres 3)

W listopadzie wskaźnik ogólnego klimatu koniunktury kształtuje się na poziomie minus 3,4, tj. podobnym jak przed miesiącem (minus 2,4).



Handel detaliczny (wykres 4)

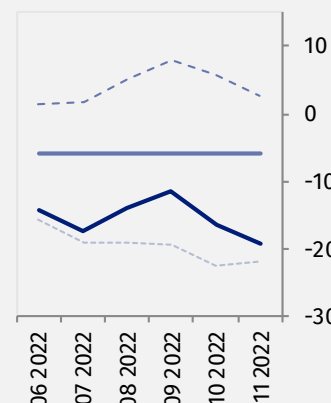
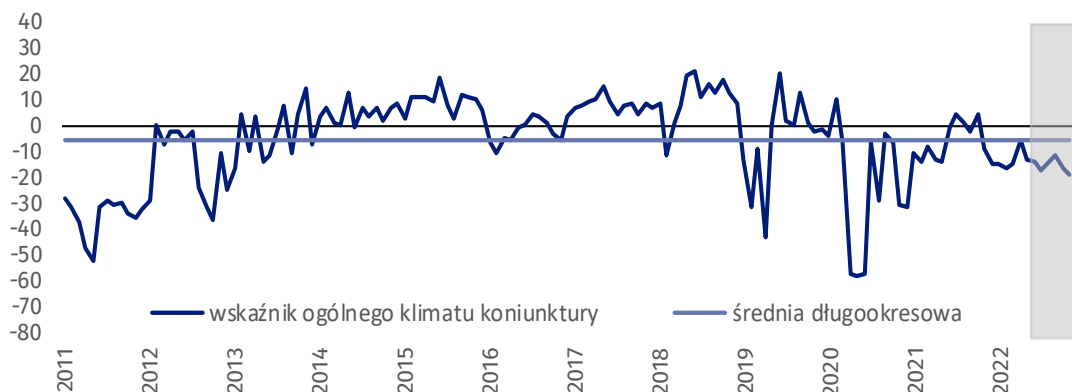
W bieżącym miesiącu wskaźnik ogólnego klimatu koniunktury kształtuje się na poziomie minus 17,3, tj. niższym niż w październiku (minus 10,4).





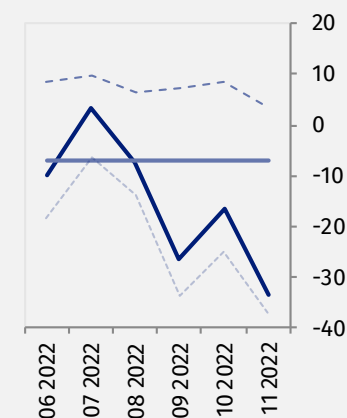
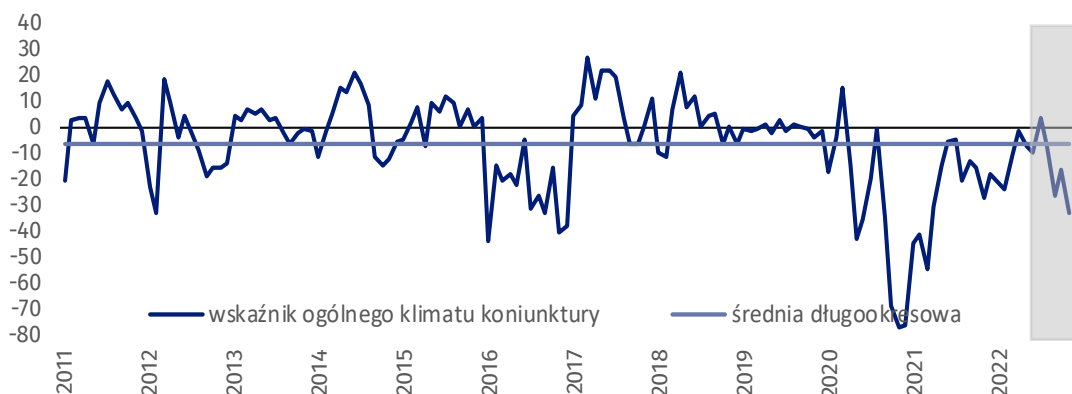
Transport i gospodarka magazynowa (wykres 5)

W listopadzie wskaźnik ogólnego klimatu koniunktury kształtuje się na poziomie minus 19,4, tj. niższym niż przed miesiącem (minus 16,6).



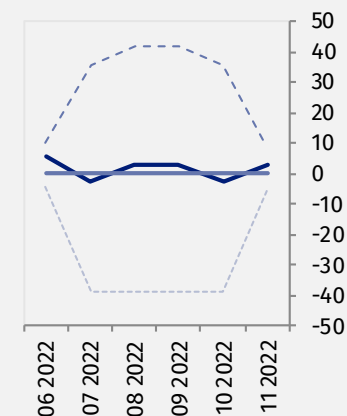
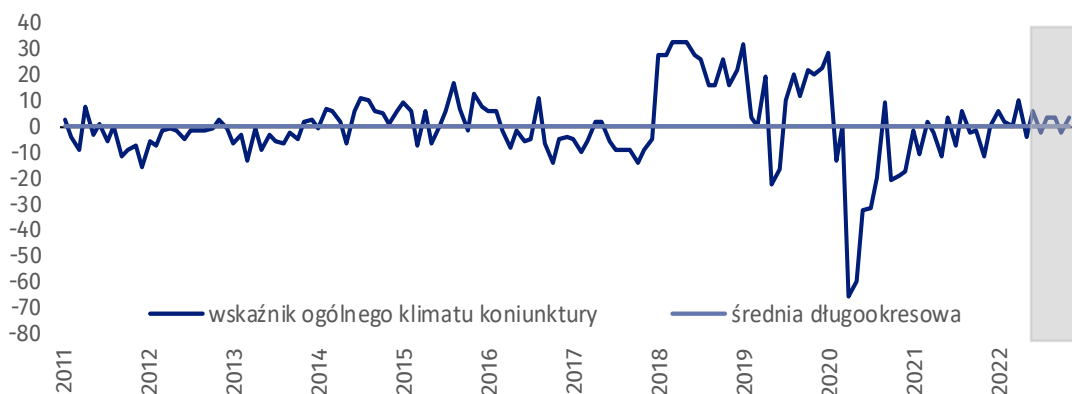
Zakwaterowanie i gastronomia (wykres 6)

W bieżącym miesiącu wskaźnik ogólnego klimatu koniunktury kształtuje się na poziomie minus 33,4, tj. niższym niż w październiku (minus 16,5).




Informacja i komunikacja (wykres 7)

Wskaźnik ogólnego klimatu koniunktury kształtuje się na poziomie plus 3,1, tj. wyższym niż w październiku (minus 2,8).



Tablica 1. Wskaźniki ogólnego klimatu koniunktury według rodzaju działalności






WYSZCZEGÓLNIENIE		Analogiczny miesiąc ubiegłego roku	Ubiegły miesiąc	Bieżący miesiąc	Średnia długookresowa
Przetwórstwo przemysłowe 	wskaźnik ogólnego klimatu koniunktury	2,5	-23,3	-17,3	3,9
	składowa "diagnostyczna" wskaźnika	5,7	-15,9	-9,2	4,7
	składowa "prognostyczna" wskaźnika	-0,7	-30,6	-25,4	3,1
Budownictwo 	wskaźnik ogólnego klimatu koniunktury	-8,0	-27,4	-31,6	-7,1
	składowa "diagnostyczna" wskaźnika	-0,4	-17,4	-19,1	-8,1
	składowa "prognostyczna" wskaźnika	-15,6	-37,3	-44,0	-6,2
Handel hurtowy 	wskaźnik ogólnego klimatu koniunktury	9,5	-2,4	-3,4	8,5
	składowa "diagnostyczna" wskaźnika	23,3	9,7	6,4	19,8
	składowa "prognostyczna" wskaźnika	-4,4	-14,5	-13,1	-2,9
Handel detaliczny 	wskaźnik ogólnego klimatu koniunktury	-2,8	-10,4	-17,3	-7,7
	składowa "diagnostyczna" wskaźnika	5,2	6,2	-6,5	-5,6
	składowa "prognostyczna" wskaźnika	-10,8	-26,9	-28,0	-9,9
Transport i gospodarka magazynowa 	wskaźnik ogólnego klimatu koniunktury	-8,9	-16,6	-19,4	-6,0
	składowa "diagnostyczna" wskaźnika	-2,3	-9,6	-15,1	-6,5
	składowa "prognostyczna" wskaźnika	-15,5	-23,6	-23,6	-5,6
Zakwaterowanie i gastronomia 	wskaźnik ogólnego klimatu koniunktury	-27,8	-16,5	-33,4	-7,0
	składowa "diagnostyczna" wskaźnika	-22,2	-11,5	-21,3	-8,1
	składowa "prognostyczna" wskaźnika	-33,4	-21,5	-45,5	-5,9
Informacja i komunikacja 	wskaźnik ogólnego klimatu koniunktury	-11,6	-2,8	3,1	0,2
	składowa "diagnostyczna" wskaźnika	-9,4	66,3	11,8	9,6
	składowa "prognostyczna" wskaźnika	-13,8	-71,9	-5,6	-9,2

Aneks

Pogłębione pytania o aktualne zagadnienia gospodarcze oraz wpływ wojny w Ukrainie na koniunkturę – oceny i oczekiwania






Badanie zostało przeprowadzone od 1 do 10 dnia bieżącego miesiąca na próbie jednostek przemysłowych, budowlanych, handlowych i usługowych. Pytania zostały podzielone na dwie sekcje – pytań dotyczących wpływu wojny w Ukrainie na koniunkturę gospodarczą oraz pytań dotyczących rynku pracy. Odpowiedzi na cały dodatkowy blok pytań są udzielane na zasadzie dobrowolności. W poniższej tabeli we wszystkich pytaniach prezentowany jest procent (ważony) odpowiedzi respondentów na dany wariant. Dane zostały zagregowane zgodnie z metodologią agregacji (ważenia) stosowaną standardowo w badaniu koniunktury gospodarczej.

Tablica 2. Pogłębione pytania o aktualne zagadnienia gospodarcze

Pytania	 Przetwórstwo przemysłowe	 Budownictwo	 Handel hurtowy	 Handel detaliczny	 Usługi
PYTANIA O WPŁYW WOJNY W UKRAINIE					
1. Negatywne skutki wojny w Ukrainie i jej konsekwencje dla prowadzonej przez Państwa firmę działalności gospodarczej będą w bieżącym miesiącu:					
brak negatywnych skutków	7,7	6,3	6,4	10,3	14,7
nieznaczne	50,8	42,5	75,0	44,5	57,1
poważne	28,3	25,6	18,6	42,1	28,2
zagrożające stabilności firmy	13,2	25,6	0,0	3,1	0,0
suma (brak negatywnych skutków + nieznaczne)	58,5	48,8	81,4	54,8	71,8
suma (poważne + zagrożające stabilności firmy)	41,5	51,2	18,6	45,2	28,2
2. Z zaobserwowanych w ostatnim miesiącu negatywnych skutków wojny w Ukrainie najbardziej do Państwa firmy odnoszą się:					
spadek sprzedaży / spadek przychodów	52,9	27,8	6,6	48,7	6,8
wzrost kosztów	79,6	76,8	41,3	75,8	83,1
zakłócenie w łańcuchu dostaw	46,6	51,7	15,3	20,1	22,6
duże zaburzenia organizacyjne w funkcjonowaniu przedsiębiorstwa	12,8	2,1	1,6	0,0	0,0
problemy z bieżącym finansowaniem	7,5	16,9	1,6	16,4	9,0
nadmierne zapasy	8,3	0,0	5,1	6,6	0,0
zerwanie umów ze wschodnimi kontrahentami	29,0	4,4	0,0	7,2	9,0
3. Jeżeli w Państwa firmie są zatrudnieni pracownicy z Ukrainy, to czy w związku z wojną w Ukrainie zaobserwowali Państwo w ubiegłym miesiącu:¹					
odpływ pracowników z Ukrainy	37,9	15,3	1,6	0,0	9,0
nieznaczny	37,9	10,9	1,6	0,0	9,0
poważny	0,0	4,4	0,0	0,0	0,0
napływ pracowników z Ukrainy	29,7	13,0	1,6	0,0	9,0
nieznaczny	29,7	13,0	1,6	0,0	9,0
poważny	0,0	0,0	0,0	0,0	0,0
nie dotyczy	58,4	74,4	48,1	100,0	91,0

¹ Dopuszczalne było równoczesne zaznaczenie po jednej odpowiedzi dla każdego z wariantów („odpływ” i „napływ”), w związku z tym suma wariantów może przekroczyć 100%. Odpowiedź „nie dotyczy” zaznaczana była w przypadku, gdy firma nie zatrudnia pracowników z Ukrainy lub nie zaobserwowała w ubiegłym miesiącu ich „odpływu” czy „napływu”.

Tablica 2. Pogłębione pytania o aktualne zagadnienia gospodarcze (dok.)

Pytania					
	Przetwórstwo przemysłowe	Budownictwo	Handel hurtowy	Handel detaliczny	Usługi
RYNEK PRACY					
4. Czy zamierzają Państwo w najbliższych trzech miesiącach:					
w przypadku pracowników niewykwalifikowanych (relatywnie łatwych do zastąpienia) – w porównaniu z aktualną sytuacją:					
zwiększyć zatrudnienie	8,6	4,4	5,6	3,5	0,0
utrzymać zatrudnienie	59,1	61,4	81,5	52,6	95,5
ograniczyć zatrudnienie	32,3	34,2	12,9	43,9	4,5
w przypadku pracowników wykwalifikowanych (relatywnie trudnych do zastąpienia) – w porównaniu z aktualną sytuacją:					
zwiększyć zatrudnienie	16,2	12,8	5,6	3,5	0,0
utrzymać zatrudnienie	72,5	70,1	87,1	67,0	97,7
ograniczyć zatrudnienie	11,3	17,1	7,3	29,5	2,3
5. Które z poniższych czynników i w jakim stopniu wpłyną na poziom wynagrodzenia pracowników w Państwa firmie w najbliższych trzech miesiącach:					
w istotnym stopniu					
utrzymanie realnej wartości wynagrodzeń (podwyżki inflacyjne)	67,6	50,9	32,9	79,9	93,2
sytuacja finansowa firmy	60,8	70,7	37,1	60,8	69,1
utrzymanie konkurencyjnych płac	32,5	25,6	12,7	36,1	23,9
inne	5,8	15,0	5,6	3,5	7,0
w małym stopniu/brak wpływu					
utrzymanie realnej wartości wynagrodzeń (podwyżki inflacyjne)	20,0	34,4	9,6	13,8	0,0
sytuacja finansowa firmy	24,9	14,7	12,7	28,9	18,2
utrzymanie konkurencyjnych płac	36,1	38,2	29,8	43,4	55,6
inne	56,2	42,5	38,5	76,1	67,0
6. W jakim stopniu Państwa decyzje w zakresie zatrudnienia i wynagrodzeń w najbliższych trzech miesiącach oparte są:					
w istotnym stopniu					
na podstawie bieżących danych	80,1	66,1	29,1	76,1	81,8
na podstawie oczekiwań dotyczących zmian jakie mogą nastąpić w długim okresie (rok)	62,8	42,7	26,5	62,2	51,4
w małym stopniu/brak wpływu					
na podstawie bieżących danych	12,4	25,6	20,7	23,9	18,2
na podstawie oczekiwań dotyczących zmian jakie mogą nastąpić w długim okresie (rok)	36,3	44,8	23,2	30,5	48,6

W przypadku cytowania danych Głównego Urzędu Statystycznego prosimy o zamieszczenie informacji: „Źródło danych GUS”, a w przypadku publikowania obliczeń dokonanych na danych opublikowanych przez GUS prosimy o zamieszczenie informacji: „Opracowanie własne na podstawie danych GUS”.

Opracowanie merytoryczne:
Urząd Statystyczny w Zielonej Górze

Dyrektor Roman Fedak
Tel: 68 322 31 12

Rzeczposzechnianie:
Rzecznik Prasowy Prezesa GUS


Karolina Banaszek
Tel: 695 255 011


Wydział Współpracy z Mediami


Tel: 22 608 38 04


e-mail: obslugaprasowa@stat.gov.pl


 www.stat.gov.pl

 [@GUS_STAT](https://twitter.com/GUS_STAT)

 [@GlownyUrzadStatystyczny](https://www.facebook.com/GlownyUrzadStatystyczny)

 [gus_stat](https://www.instagram.com/gus_stat)

 [glownyurządstatystycznygus](https://www.youtube.com/glownyurządstatystycznygus)

 [glownyurządstatystyczny](https://www.linkedin.com/company/glownyurządstatystyczny)

Powiązane opracowania

[Koniunktura gospodarcza w przetwórstwie przemysłowym, budownictwie, handlu i usługach](#)

Informacje sygnałne – opinie formułowane przez jednostki z siedzibą w danym województwie dostępne na stronach Urzędów Statystycznych

[Infografika – Koniunktura gospodarcza w Polsce](#)

[Badanie koniunktury gospodarczej – zeszyt metodologiczny](#)

Temat dostępny w bazach danych

[Dziedzinowa Baza Wiedzy Koniunktura Gospodarcza](#)

[Bank Danych Makroekonomicznych \(BDM\)](#)

Ważniejsze pojęcia dostępne w słowniku

[Koniunktura gospodarcza](#)