

# Koniunktura gospodarcza, opinie formułowane przez jednostki z siedzibą w województwie KUJAWSKO-POMORSKIM – październik 2022 r.

## Pogłębione pytania o aktualne zagadnienia gospodarcze oraz wpływ wojny w Ukrainie na koniunkturę – oceny i oczekiwania

31.10.2022 r.

↓ -23,3

Wskaźnik ogólnego klimatu koniunktury gospodarczej w przetwórstwie przemysłowym

W większości badanych obszarów przedsiębiorcy w październiku oceniają koniunkturę gorzej niż we wrześniu. Największy spadek ogólnego wskaźnika koniunktury odnotowano w sekcji informacja i komunikacja.

Do badania za bieżący miesiąc – odpowiedzi udzielane w okresie od 1 do 10 dnia bm. – dołączono moduł pytań diagnozujących wpływ

wojny w Ukrainie na koniunkturę gospodarczą oraz dotyczących procesów cenowych (wyniki w Aneksie).

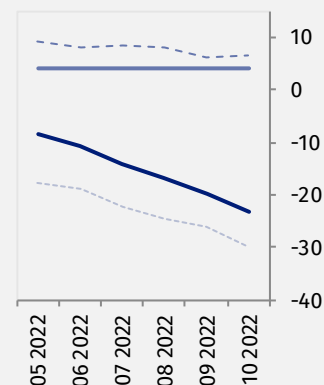
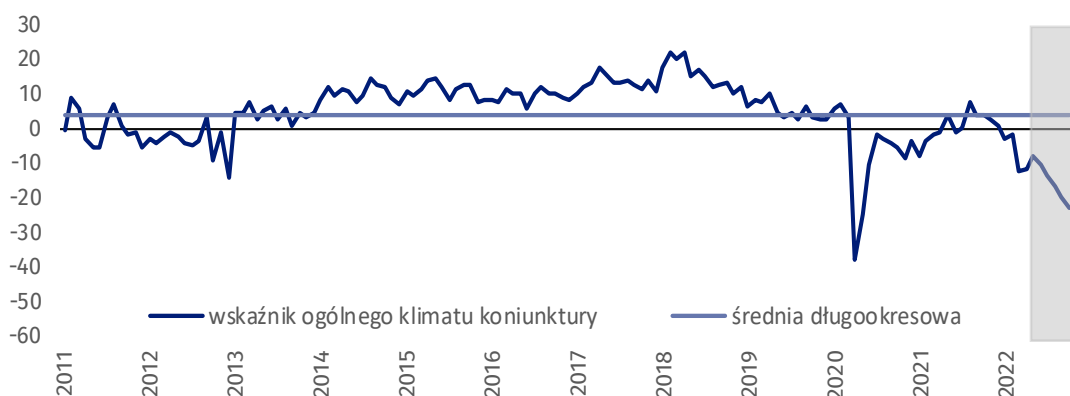
Wskaźnik ogólnego klimatu koniunktury i jego składowe w ostatnich sześciu miesiącach

— wskaźnik ogólnego klimatu koniunktury  
— średnia długookresowa  
- - - poprawa [%]  
- - - pogorszenie [%]



### Przetwórstwo przemysłowe (wykres 1)

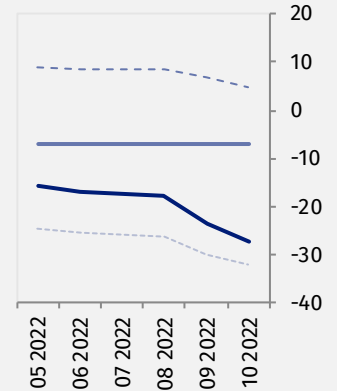
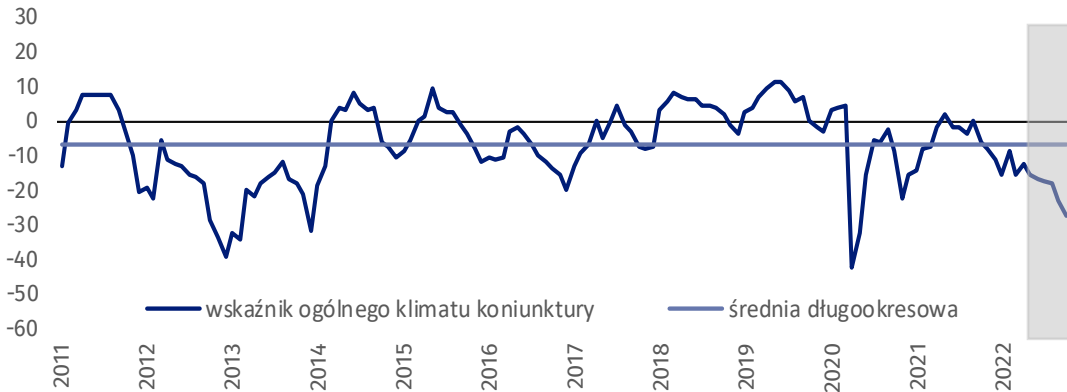
Wskaźnik ogólnego klimatu koniunktury kształtuje się na poziomie minus 23,3, tj. niższym niż przed miesiącem (minus 19,8).





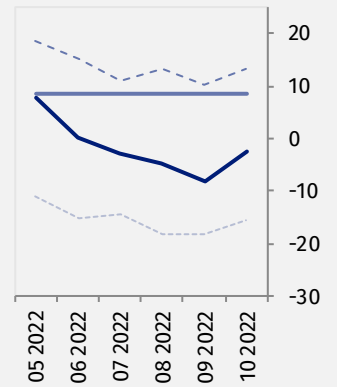
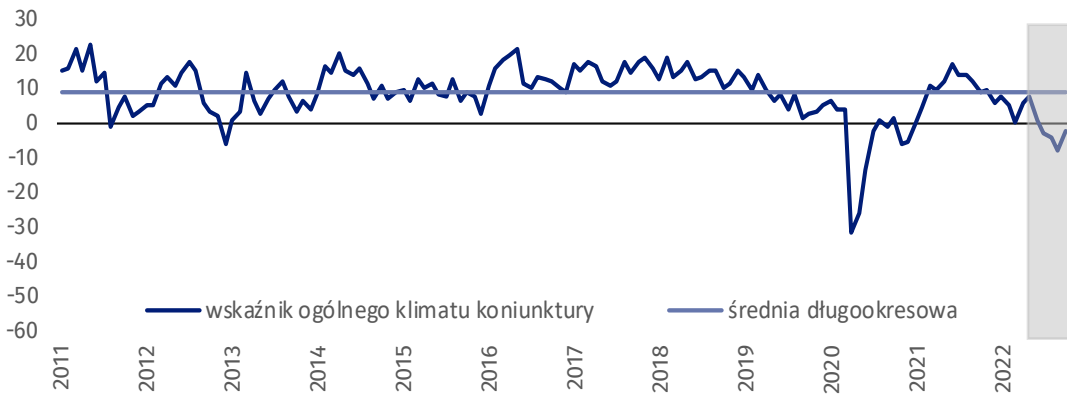
### Budownictwo (wykres 2)

W październiku wskaźnik ogólnego klimatu koniunktury kształtuje się na poziomie minus 27,4, tj. niższym niż we wrześniu (minus 23,4).



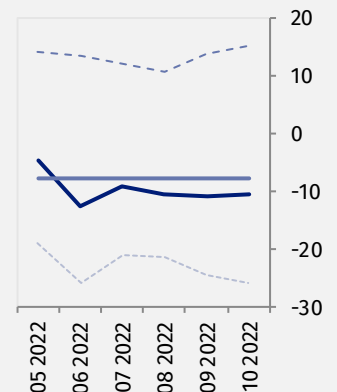
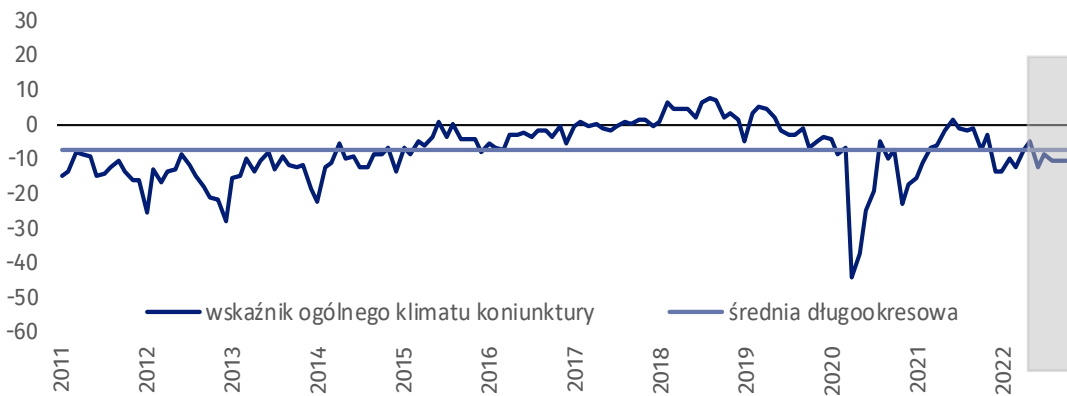
### Handel hurtowy (wykres 3)

W październiku wskaźnik ogólnego klimatu koniunktury kształtuje się na poziomie minus 2,4, tj. wyższym niż przed miesiącem (minus 8,2).



### Handel detaliczny (wykres 4)

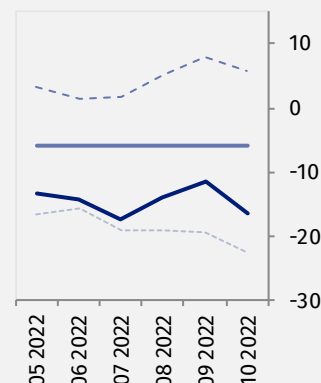
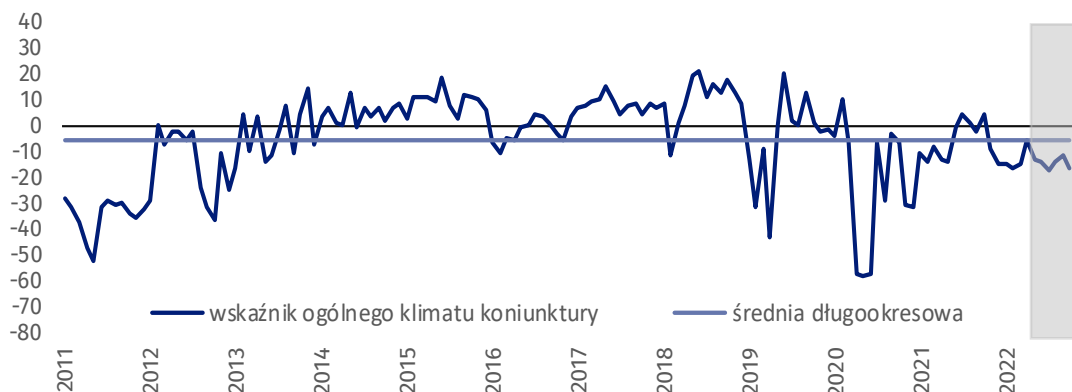
W bieżącym miesiącu wskaźnik ogólnego klimatu koniunktury kształtuje się na poziomie minus 10,4, tj. podobnym jak we wrześniu (minus 10,8).





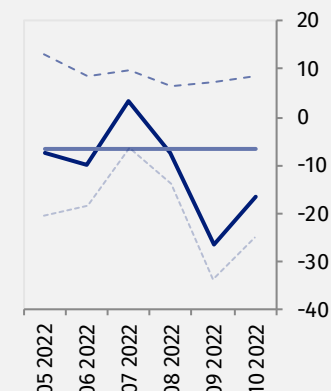
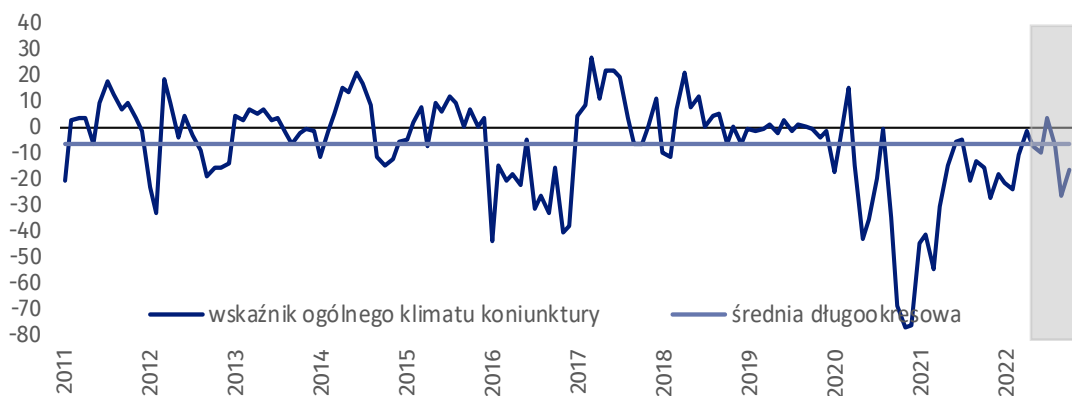
### Transport i gospodarka magazynowa (wykres 5)

W październiku wskaźnik ogólnego klimatu koniunktury kształtuje się na poziomie minus 16,6, tj. niższym niż przed miesiącem (minus 11,5).



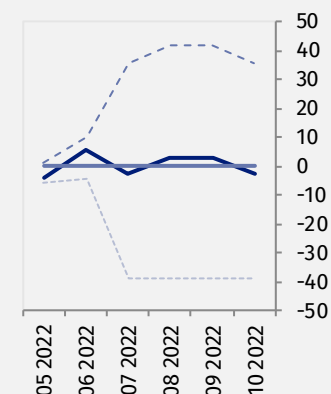
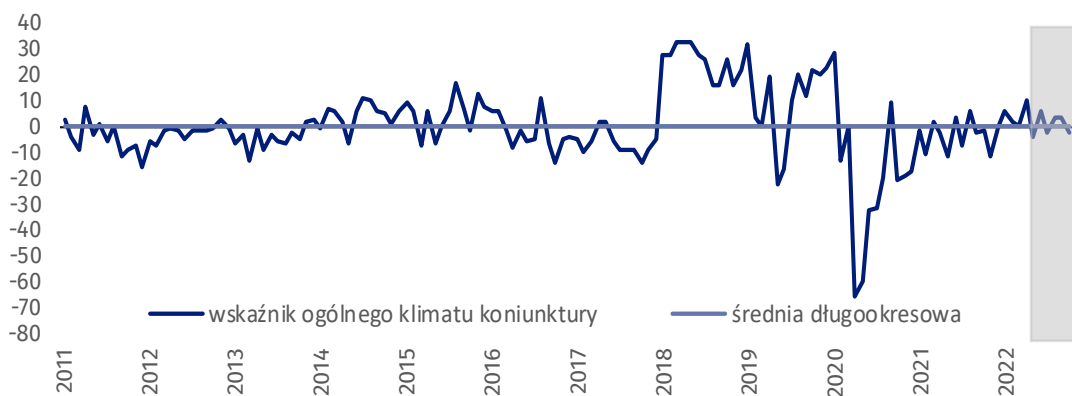
### Zakwaterowanie i gastronomia (wykres 6)

W bieżącym miesiącu wskaźnik ogólnego klimatu koniunktury kształtuje się na poziomie minus 16,5, tj. wyższym niż we wrześniu (minus 26,6).





### Informacja i komunikacja (wykres 7)

Wskaźnik ogólnego klimatu koniunktury kształtuje się na poziomie minus 2,8, tj. niższym niż we wrześniu (plus 3,1).



**Tablica 1. Wskaźniki ogólnego klimatu koniunktury według rodzaju działalności**






WYSZCZEGÓLNIENIE		Analogiczny miesiąc ubiegłego roku	Ubiegły miesiąc	<b>Bieżący miesiąc</b>	Średnia długookresowa
<b>Przetwórstwo przemysłowe</b> 	wskaźnik ogólnego klimatu koniunktury	4,0	-19,8	<b>-23,3</b>	4,1
	składowa "diagnostyczna" wskaźnika	7,8	-17,3	<b>-15,9</b>	4,8
	składowa "prognostyczna" wskaźnika	0,1	-22,3	<b>-30,6</b>	3,3
<b>Budownictwo</b> 	wskaźnik ogólnego klimatu koniunktury	-6,2	-23,4	<b>-27,4</b>	-7,0
	składowa "diagnostyczna" wskaźnika	-5,0	-13,7	<b>-17,4</b>	-8,0
	składowa "prognostyczna" wskaźnika	-7,4	-33,1	<b>-37,3</b>	-5,9
<b>Handel hurtowy</b> 	wskaźnik ogólnego klimatu koniunktury	8,7	-8,2	<b>-2,4</b>	8,6
	składowa "diagnostyczna" wskaźnika	19,7	2,5	<b>9,7</b>	19,9
	składowa "prognostyczna" wskaźnika	-2,4	-18,8	<b>-14,5</b>	-2,8
<b>Handel detaliczny</b> 	wskaźnik ogólnego klimatu koniunktury	-7,5	-10,8	<b>-10,4</b>	-7,7
	składowa "diagnostyczna" wskaźnika	2,3	-0,6	<b>6,2</b>	-5,6
	składowa "prognostyczna" wskaźnika	-17,2	-21,0	<b>-26,9</b>	-9,8
<b>Transport i gospodarka magazynowa</b> 	wskaźnik ogólnego klimatu koniunktury	4,3	-11,5	<b>-16,6</b>	-5,9
	składowa "diagnostyczna" wskaźnika	6,7	-6,1	<b>-9,6</b>	-6,4
	składowa "prognostyczna" wskaźnika	1,9	-16,8	<b>-23,6</b>	-5,5
<b>Zakwaterowanie i gastronomia</b> 	wskaźnik ogólnego klimatu koniunktury	-16,0	-26,6	<b>-16,5</b>	-6,8
	składowa "diagnostyczna" wskaźnika	0,0	-12,8	<b>-11,5</b>	-8,0
	składowa "prognostyczna" wskaźnika	-32,0	-40,3	<b>-21,5</b>	-5,6
<b>Informacja i komunikacja</b> 	wskaźnik ogólnego klimatu koniunktury	-1,2	3,1	<b>-2,8</b>	0,2
	składowa "diagnostyczna" wskaźnika	-2,2	78,1	<b>66,3</b>	9,6
	składowa "prognostyczna" wskaźnika	-0,1	-71,9	<b>-71,9</b>	-9,2

## Aneks

# Pogłębione pytania o aktualne zagadnienia gospodarcze oraz wpływ wojny w Ukrainie na koniunkturę – oceny i oczekiwania






Badanie zostało przeprowadzone od 1 do 10 dnia bieżącego miesiąca na próbie jednostek przemysłowych, budowlanych, handlowych i usługowych. Pytania zostały podzielone na dwie sekcje – pytań dotyczących wpływu wojny w Ukrainie na koniunkturę gospodarczą oraz pytań dotyczących procesów cenowych. Odpowiedzi na cały dodatkowy blok pytań są udzielane na zasadzie dobrowolności. W poniższej tabeli we wszystkich pytaniach prezentowany jest procent (ważony) odpowiedzi respondentów na dany wariant. Dane zostały zagregowane zgodnie z metodologią agregacji (ważenia) stosowaną standardowo w badaniu koniunktury gospodarczej.

**Tablica 2. Pogłębione pytania o aktualne zagadnienia gospodarcze**

Pytania	 Przetwórstwo przemysłowe	 Budownictwo	 Handel hurtowy	 Handel detaliczny	 Usługi
<b>PYTANIA O WPŁYW WOJNY W UKRAINIE</b>					
<b>1. Negatywne skutki wojny w Ukrainie i jej konsekwencje dla prowadzonej przez Państwa firmę działalności gospodarczej będą w bieżącym miesiącu:</b>					
brak negatywnych skutków	6,6	6,2	0,0	11,1	5,1
nieznaczne	38,2	29,8	82,1	55,4	73,4
poważne	41,0	49,9	17,9	20,4	16,4
zagrożające stabilności firmy	14,2	14,1	0,0	13,1	5,1
suma (brak negatywnych skutków + nieznaczne)	44,8	36,0	82,1	66,5	78,5
suma (poważne + zagrożające stabilności firmy)	55,2	64,0	17,9	33,5	21,5
<b>2. Z zaobserwowanych w ostatnim miesiącu negatywnych skutków wojny w Ukrainie najbardziej do Państwa firmy odnoszą się:</b>					
spadek sprzedaży / spadek przychodów	48,2	30,8	11,9	20,7	30,5
wzrost kosztów	79,9	82,0	39,3	70,1	59,8
zakłócenie w łańcuchu dostaw	49,4	48,5	13,4	26,5	37,1
duże zaburzenia organizacyjne w funkcjonowaniu przedsiębiorstwa	6,9	7,7	4,5	0,0	0,0
problemy z bieżącym finansowaniem	14,3	9,8	1,5	15,3	0,0
nadmierne zapasy	7,5	0,0	3,0	7,6	5,1
zerwanie umów ze wschodnimi kontrahentami	30,9	0,0	3,0	11,1	0,0
<b>3. Jeżeli w Państwa firmie są zatrudnieni pracownicy z Ukrainy, to czy w związku z wojną w Ukrainie zaobserwowali Państwo w ubiegłym miesiącu:<sup>1</sup></b>					
odpływ pracowników z Ukrainy	46,8	20,6	1,5	0,0	30,0
nieznaczny	46,8	13,1	1,5	0,0	30,0
poważny	0,0	7,5	0,0	0,0	0,0
napływ pracowników z Ukrainy	44,2	17,5	4,5	2,5	30,0
nieznaczny	44,2	17,5	4,5	2,5	30,0
poważny	0,0	0,0	0,0	0,0	0,0
nie dotyczy	49,4	66,8	45,3	97,5	70,0

<sup>1</sup> Dopuszczalne było równoczesne zaznaczenie po jednej odpowiedzi dla każdego z wariantów („odpływ” i „napływ”), w związku z tym suma wariantów może przekroczyć 100%. Odpowiedź „nie dotyczy” zaznaczana była w przypadku, gdy firma nie zatrudnia pracowników z Ukrainy lub nie zaobserwowała w ubiegłym miesiącu ich „odpływu” czy „napływu”.

**Tablica 2. Pogłębione pytania o aktualne zagadnienia gospodarcze (dok.)**

Pytania					
	Przetwórstwo przemysłowe	Budownictwo	Handel hurtowy	Handel detaliczny	Usługi
<b>PROCESY CENOWE</b>					
<b>4. Jak Państwa zdaniem kształtować się będą ceny usług/materiałów/surowców wykorzystywanych przez Państwa firmę w ramach prowadzonej działalności gospodarczej?</b>					
<b>w krótkim okresie (1-3 miesiące) - w porównaniu z aktualną sytuacją</b>					
wzrosną szybciej	48,6	58,1	28,7	68,1	35,6
wzrosną wolniej	42,0	29,3	12,8	29,3	55,2
ustabilizują się	6,0	12,6	53,6	2,6	9,2
spadną	3,4	0,0	4,9	0,0	0,0
<b>w dłuższym okresie (najbliższe 12 miesięcy) - w porównaniu z aktualną sytuacją</b>					
wzrosną szybciej	46,0	36,4	26,7	73,2	18,4
wzrosną wolniej	31,0	29,3	9,8	19,2	68,3
ustabilizują się	19,6	29,9	62,0	7,6	13,3
spadną	3,4	4,4	1,5	0,0	0,0
<b>5. Które z poniższych czynników w największym stopniu wpłyną na koszty funkcjonowania Państwa firmy w okresie najbliższego kwartału?</b>					
<b>wzrost kosztów</b>					
ceny energii i paliw	97,0	91,8	49,8	100,0	77,2
ceny czynszu, najmu lokali, itp.	35,6	46,2	31,6	73,6	46,7
ceny komponentów i usług	99,2	81,2	39,9	76,4	91,8
koszty zatrudnienia	78,8	71,2	43,3	65,3	92,8
ceny importu bezpośredniego	66,8	28,7	25,2	61,2	27,2
zmiany w przepisach i wymogach prawnych	45,2	31,0	25,2	42,1	36,4
koszty finansowania (kredyty, pożyczki, itp.)	63,2	64,5	43,3	56,1	42,6
inne	26,6	14,4	12,8	31,9	34,2
<b>spadek kosztów</b>					
ceny energii i paliw	0,0	0,0	0,0	0,0	0,0
ceny czynszu, najmu lokali, itp.	0,0	0,0	0,0	0,0	2,0
ceny komponentów i usług	0,0	0,0	0,0	0,0	0,0
koszty zatrudnienia	0,0	2,3	0,0	0,0	0,0
ceny importu bezpośredniego	0,0	6,7	0,0	2,6	7,2
zmiany w przepisach i wymogach prawnych	0,0	4,4	0,0	0,0	5,1
koszty finansowania (kredyty, pożyczki, itp.)	0,8	0,0	0,0	0,0	9,2
inne	0,0	4,4	0,0	2,6	5,1
<b>6. Czy obserwowane i przewidywane zmiany w warunkach finansowania przedsiębiorstwa (koszty kredytów bankowych i ich dostępność, kredyt kupiecki, odroczone płatności, itp.) spowodują, w najbliższych 12 miesiącach, w przypadku:</b>					
<b>decyzji inwestycyjnych</b>					
odłożenie	53,8	58,5	30,3	79,6	46,7
przyspieszenie	10,8	0,0	1,6	0,0	0,0
nie mam zdania	35,4	41,5	68,1	20,4	53,3
<b>produkcji / sprzedaży</b>					
ograniczenie	35,0	51,2	27,9	60,1	39,5
wzrost	8,1	0,0	1,5	0,0	0,0
nie mam zdania	56,9	48,8	70,6	39,9	60,5
<b>zatrudnienia</b>					
ograniczenie	46,1	61,2	25,3	68,5	39,3
wzrost	5,4	0,0	0,0	0,0	0,0
nie mam zdania	48,5	38,8	74,7	31,5	60,7

W przypadku cytowania danych Głównego Urzędu Statystycznego prosimy o zamieszczenie informacji: „Źródło danych GUS”, a w przypadku publikowania obliczeń dokonanych na danych opublikowanych przez GUS prosimy o zamieszczenie informacji: „Opracowanie własne na podstawie danych GUS”.

Opracowanie merytoryczne:  
**Urząd Statystyczny w Zielonej Górze**

**Dyrektor Roman Fedak**  
Tel: 68 322 31 12

Rzeczposzechnianie:  
**Rzecznik Prasowy Prezesa GUS**

**Karolina Banaszek**  
Tel: 695 255 011

### **Wydział Współpracy z Mediami**

Tel: 22 608 38 04

**e-mail: [obslugaprasowa@stat.gov.pl](mailto:obslugaprasowa@stat.gov.pl)**



[www.stat.gov.pl](http://www.stat.gov.pl)



[@GUS\\_STAT](https://twitter.com/GUS_STAT)



[@GlownyUrzadStatystyczny](https://www.facebook.com/GlownyUrzadStatystyczny)



[gus\\_stat](https://www.instagram.com/gus_stat)



[glownyurządstatystycznygus](https://www.youtube.com/glownyurządstatystycznygus)



[glownyurządstatystyczny](https://www.linkedin.com/company/glownyurządstatystyczny)

### **Powiązane opracowania**

[Koniunktura gospodarcza w przetwórstwie przemysłowym, budownictwie, handlu i usługach](#)

Informacje sygnałne – opinie formułowane przez jednostki z siedzibą w danym województwie dostępne na stronach Urzędów Statystycznych

[Infografika – Koniunktura gospodarcza w Polsce](#)

[Badanie koniunktury gospodarczej – zeszyt metodologiczny](#)

### **Temat dostępny w bazach danych**

[Dziedzinowa Baza Wiedzy Koniunktura Gospodarcza](#)

[Bank Danych Makroekonomicznych \(BDM\)](#)

### **Ważniejsze pojęcia dostępne w słowniku**

[Koniunktura gospodarcza](#)