

Koniunktura gospodarcza, opinie formułowane przez jednostki z siedzibą w województwie KUJAWSKO-POMORSKIM – wrzesień 2022 r.

Pogłębione pytania o aktualne zagadnienia gospodarcze oraz wpływ wojny w Ukrainie na koniunkturę – oceny i oczekiwania

30.09.2022 r.

↓ -19,8

Wskaźnik ogólnego klimatu koniunktury gospodarczej w przetwórstwie przemysłowym

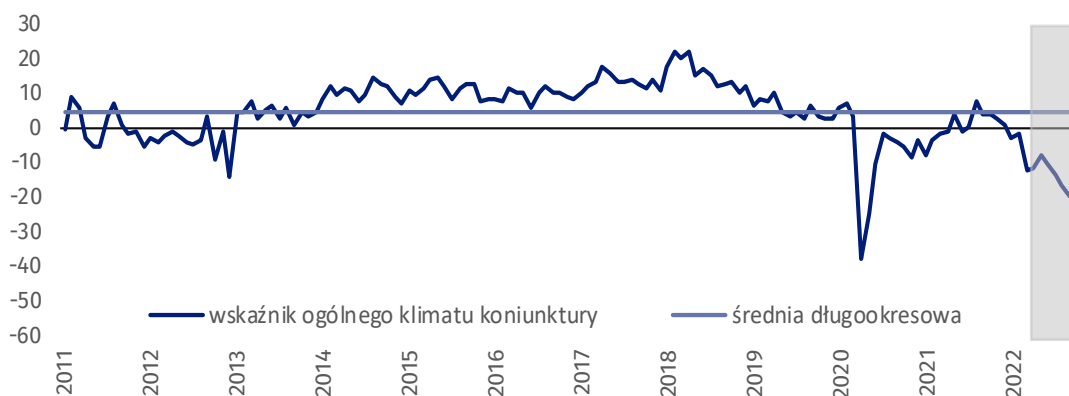
W większości badanych obszarów przedsiębiorcy we wrześniu oceniają koniunkturę gorzej niż w sierpniu. Największe pogorszenie ocen nastąpiło w działalności związanej z zakwaterowaniem i usługami gastronomicznymi. Oceny wzrosły jedynie w transporcie i gospodarce magazynowej. W handlu detalicznym oraz w informacji i komunikacji oceny są podobne jak przed miesiącem.

Do badania za bieżący miesiąc – odpowiedzi udzielane w okresie od 1 do 10 dnia bm. – dołączono moduł pytań diagnozujących wpływ wojny w Ukrainie na koniunkturę gospodarczą oraz dotyczących inwestycji (wyniki w Aneksie).

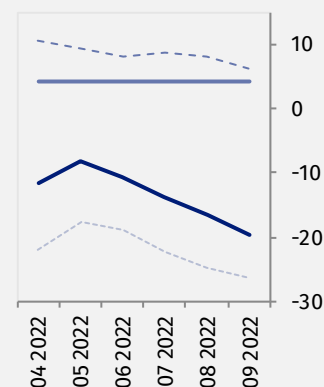
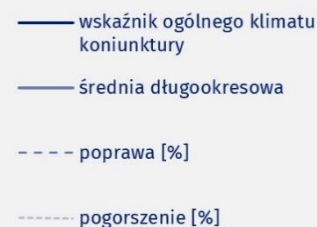


Przetwórstwo przemysłowe (wykres 1)

Wskaźnik ogólnego klimatu koniunktury kształtuje się na poziomie minus 19,8, tj. niższym niż przed miesiącem (minus 16,7). Od czterech miesięcy notowany jest spadek ocen w tym zakresie.



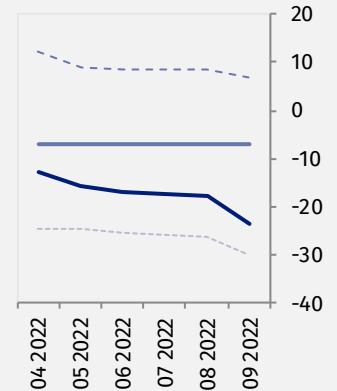
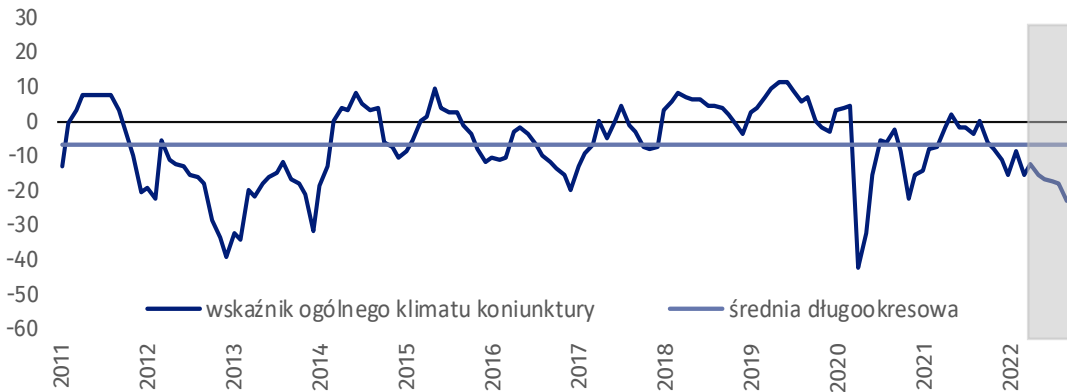
Wskaźnik ogólnego klimatu koniunktury i jego składowe w ostatnich sześciu miesiącach





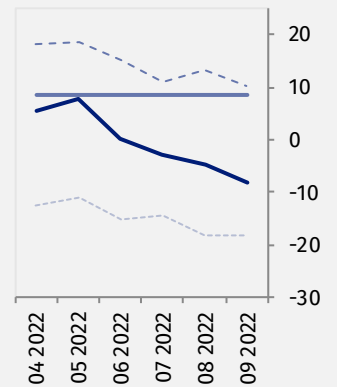
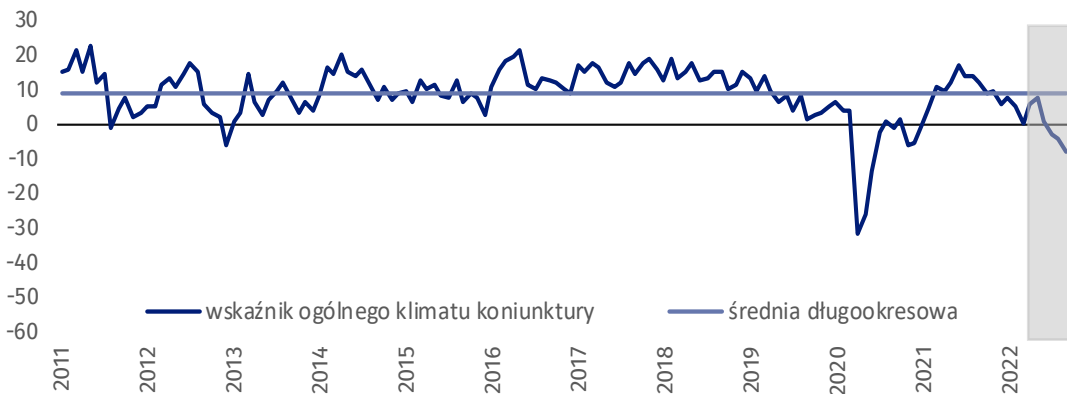
Budownictwo (wykres 2)

We wrześniu wskaźnik ogólnego klimatu koniunktury kształtuje się na poziomie minus 23,4, tj. niższym niż w sierpniu (minus 17,8). Od pięciu miesięcy oceny w tym zakresie nie zwiększają się.



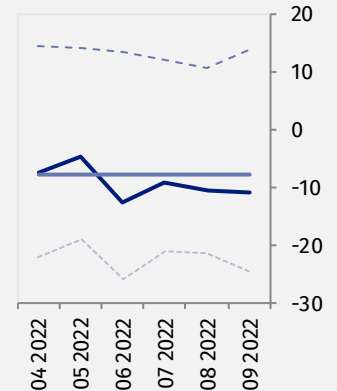
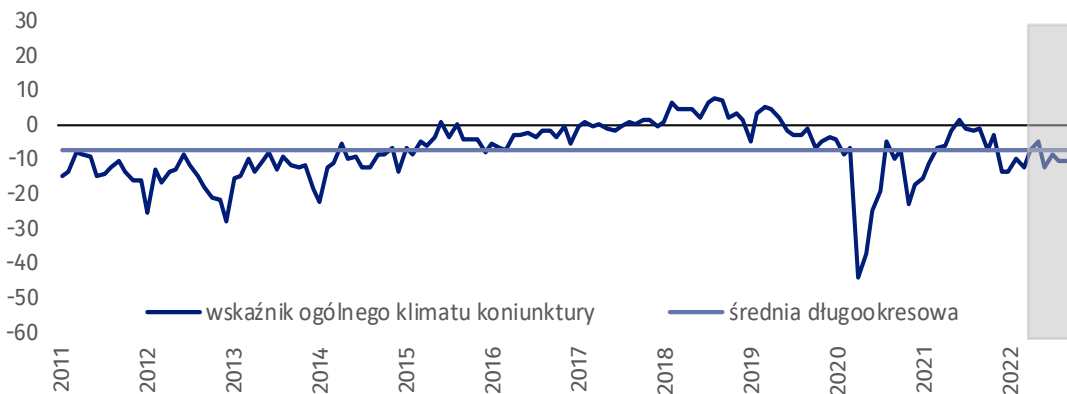
Handel hurtowy (wykres 3)

We wrześniu wskaźnik ogólnego klimatu koniunktury kształtuje się na poziomie minus 8,2, tj. niższym niż przed miesiącem (minus 4,6). Od czterech miesięcy notowany jest spadek ocen w tym zakresie.



Handel detaliczny (wykres 4)

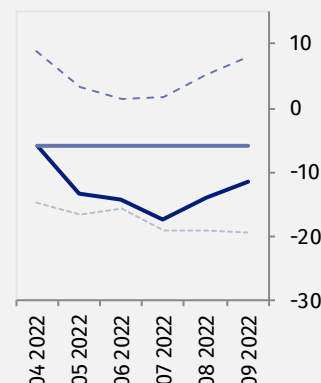
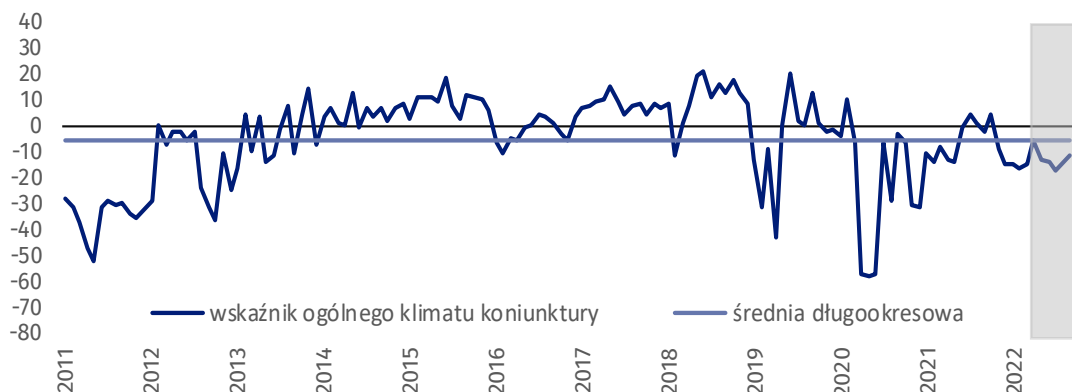
W bieżącym miesiącu wskaźnik ogólnego klimatu koniunktury kształtuje się na poziomie minus 10,8, tj. podobnym jak w sierpniu (minus 10,4), ale niższym niż we wrześniu 2021 r.





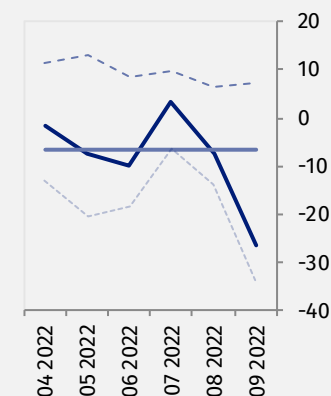
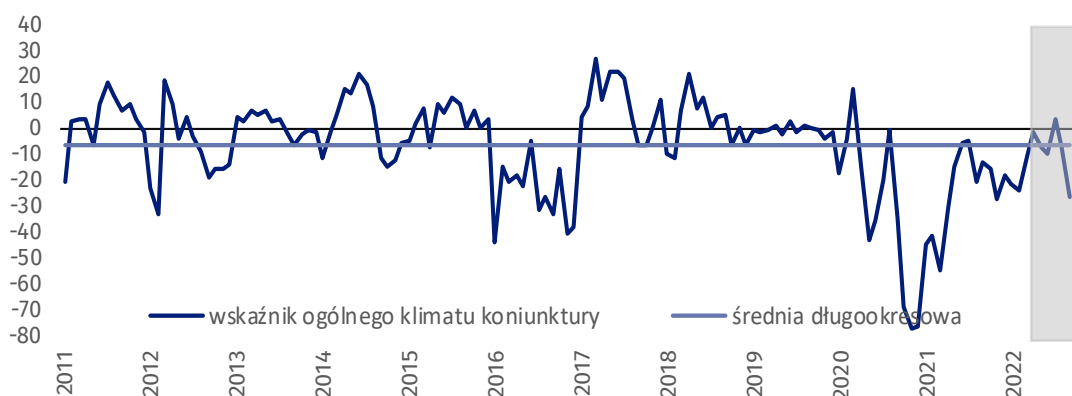
Transport i gospodarka magazynowa (wykres 5)

We wrześniu wskaźnik ogólnego klimatu koniunktury kształtuje się na poziomie minus 11,5, tj. wyższym niż przed miesiącem (minus 14,0), ale niższym niż we wrześniu ostatnich ośmiu lat.



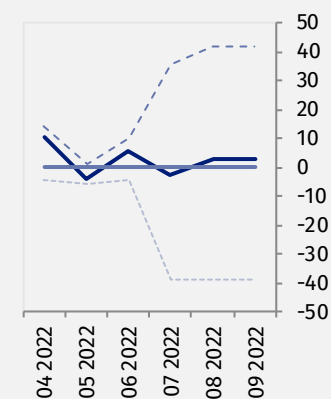
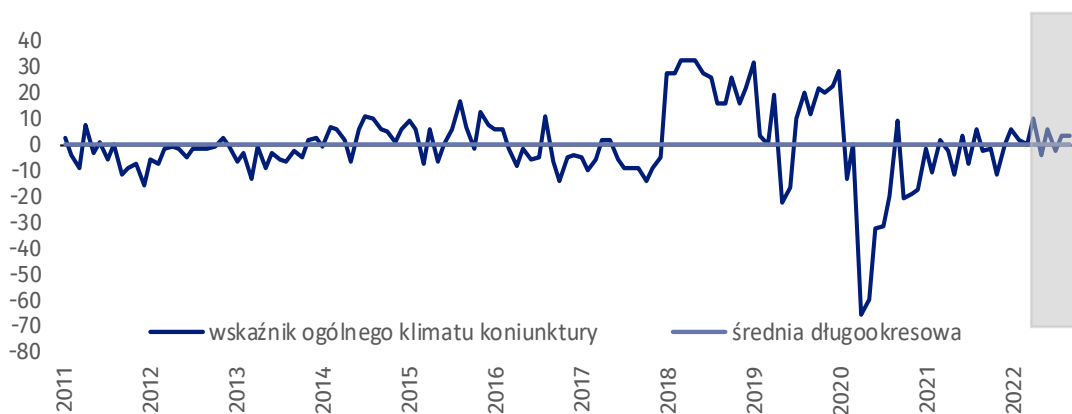
Zakwaterowanie i gastronomia (wykres 6)

W bieżącym miesiącu wskaźnik ogólnego klimatu koniunktury kształtuje się na poziomie minus 26,6, tj. niższym niż w sierpniu (minus 7,3) oraz niższym niż we wrześniu 2021 r.








Informacja i komunikacja (wykres 7)

Wskaźnik ogólnego klimatu koniunktury kształtuje się na poziomie plus 3,1, takim samym jak w sierpniu (plus 3,1), ale wyższym niż w analogicznym okresie poprzedniego roku.



Tablica 1. Wskaźniki ogólnego klimatu koniunktury według rodzaju działalności






WYSZCZEGÓLNIENIE		Analogiczny miesiąc ubiegłego roku	Ubiegły miesiąc	Bieżący miesiąc	Średnia długookresowa
Przetwórstwo przemysłowe 	wskaźnik ogólnego klimatu koniunktury	4,1	-16,7	-19,8	4,3
	składowa "diagnostyczna" wskaźnika	3,6	-14,0	-17,3	5,0
	składowa "prognostyczna" wskaźnika	4,5	-19,4	-22,3	3,5
Budownictwo 	wskaźnik ogólnego klimatu koniunktury	-0,2	-17,8	-23,4	-6,8
	składowa "diagnostyczna" wskaźnika	3,2	-10,4	-13,7	-7,9
	składowa "prognostyczna" wskaźnika	-3,6	-25,1	-33,1	-5,7
Handel hurtowy 	wskaźnik ogólnego klimatu koniunktury	11,7	-4,6	-8,2	8,6
	składowa "diagnostyczna" wskaźnika	22,1	9,2	2,5	19,9
	składowa "prognostyczna" wskaźnika	1,3	-18,3	-18,8	-2,7
Handel detaliczny 	wskaźnik ogólnego klimatu koniunktury	-1,5	-10,4	-10,8	-7,7
	składowa "diagnostyczna" wskaźnika	7,4	-1,9	-0,6	-5,6
	składowa "prognostyczna" wskaźnika	-10,4	-18,8	-21,0	-9,6
Transport i gospodarka magazynowa 	wskaźnik ogólnego klimatu koniunktury	-2,6	-14,0	-11,5	-5,9
	składowa "diagnostyczna" wskaźnika	3,1	-12,7	-6,1	-6,4
	składowa "prognostyczna" wskaźnika	-8,3	-15,3	-16,8	-5,3
Zakwaterowanie i gastronomia 	wskaźnik ogólnego klimatu koniunktury	-13,5	-7,3	-26,6	-6,7
	składowa "diagnostyczna" wskaźnika	-19,4	-1,6	-12,8	-8,0
	składowa "prognostyczna" wskaźnika	-7,6	-13,0	-40,3	-5,5
Informacja i komunikacja 	wskaźnik ogólnego klimatu koniunktury	-2,3	3,1	3,1	0,2
	składowa "diagnostyczna" wskaźnika	-4,5	78,1	78,1	9,2
	składowa "prognostyczna" wskaźnika	-0,1	-71,9	-71,9	-8,7

Aneks

Pogłębione pytania o aktualne zagadnienia gospodarcze oraz wpływ wojny w Ukrainie na koniunkturę – oceny i oczekiwania

Badanie zostało przeprowadzone od 1 do 10 dnia bieżącego miesiąca na próbie jednostek przemysłowych, budowlanych, handlowych i usługowych. Pytania zostały podzielone na dwie sekcje – pytań dotyczących wpływu wojny w Ukrainie na koniunkturę gospodarczą oraz pytań dotyczących inwestycji. Odpowiedzi na cały dodatkowy blok pytań są udzielane na zasadzie dobrowolności. W poniższej tabeli we wszystkich pytaniach prezentowany jest procent (ważony) odpowiedzi respondentów na dany wariant. Dane zostały zagregowane zgodnie z metodologią agregacji (ważenia) stosowaną standardowo w badaniu koniunktury gospodarczej.

Tablica 2. Pogłębione pytania o aktualne zagadnienia gospodarcze

Pytania	 Przetwórstwo przemysłowe	 Budownictwo	 Handel hurtowy	 Handel detaliczny	 Usługi
PYTANIA O WPŁYW WOJNY W UKRAINIE					
1. Negatywne skutki wojny w Ukrainie i jej konsekwencje dla prowadzonej przez Państwa firmę działalności gospodarczej będą w bieżącym miesiącu:					
brak negatywnych skutków	3,4	10,0	7,0	5,6	1,7
nieznaczne	36,7	42,1	78,2	64,8	71,9
poważne	44,2	23,7	14,8	18,9	26,4
zagrożające stabilności firmy	15,7	24,2	0,0	10,7	0,0
suma (brak negatywnych skutków + nieznaczne)	40,1	52,1	85,2	70,4	73,6
suma (poważne + zagrożające stabilności firmy)	59,9	47,9	14,8	29,6	26,4
2. Z zaobserwowanych w ostatnim miesiącu negatywnych skutków wojny w Ukrainie najbardziej do Państwa firmy odnoszą się:					
spadek sprzedaży – spadek przychodów	39,5	33,9	8,8	31,8	24,7
wzrost kosztów	91,8	76,9	38,5	80,8	69,0
zakończenie w łańcuchu dostaw	50,6	41,0	19,1	36,8	32,2
duże zaburzenia organizacyjne w funkcjonowaniu przedsiębiorstwa	10,6	2,8	4,0	6,3	6,0
problemy z bieżącym finansowaniem	16,9	22,0	4,0	12,6	0,0
nadmierne zapasy	6,9	0,0	4,0	3,5	0,0
zerwanie umów ze wschodnimi kontrahentami	23,8	0,0	1,6	0,0	0,0
3. Jeżeli w Państwa firmie są zatrudnieni pracownicy z Ukrainy, to czy w związku z wojną w Ukrainie zaobserwowali Państwo w ubiegłym miesiącu:¹					
odpływ pracowników z Ukrainy	38,6	24,2	5,4	0,0	26,8
nieznaczny	38,6	20,6	5,4	0,0	20,8
poważny	0,0	3,6	0,0	0,0	6,0
napływ pracowników z Ukrainy	28,8	20,6	7,8	0,0	26,8
nieznaczny	25,4	17,0	5,4	0,0	26,8
poważny	3,4	3,6	2,4	0,0	0,0
nie dotyczy	61,4	64,0	42,0	100,0	73,2

¹ Dopuszczalne było równoczesne zaznaczenie po jednej odpowiedzi dla każdego z wariantów („odpływ” i „napływ”), w związku z tym suma wariantów może przekroczyć 100%. Odpowiedź „nie dotyczy” zaznaczana była w przypadku, gdy firma nie zatrudnia pracowników z Ukrainy lub nie zaobserwowała w ubiegłym miesiącu ich „odpływu” czy „napływu”.

Tablica 2. Pogłębione pytania o aktualne zagadnienia gospodarcze (dok.)

Pytania	 Przetwórstwo przemysłowe	 Budownictwo	 Handel hurtowy	 Handel detaliczny	 Usługi
PYTANIA O INWESTYCJE					

4. Jakże są Państwa aktualne przewidywania, co do poziomu inwestycji Państwa firmy w 2022 r. w odniesieniu do inwestycji zrealizowanych w 2021 r.:

spadek poziomu inwestycji	59,9	53,4	12,6	42,7	24,7
nieznaczny	25,4	23,4	6,3	16,3	17,9
poważny	34,5	30,0	6,3	26,4	6,8
utrzymanie poziomu inwestycji	17,7	27,3	74,2	53,8	64,9
wzrost poziomu inwestycji	22,4	19,3	13,2	3,5	10,4
nieznaczny	13,6	19,3	7,8	0,0	3,4
poważny	8,8	0,0	5,4	3,5	7,0

5. Które z poniższych czynników w największym stopniu wpływają na ograniczenie skali inwestycji Państwa firmy w bieżącym roku:

wysokie koszty realizacji inwestycji	66,8	65,6	31,1	81,1	49,0
trudności w pozyskaniu zewnętrznych źródeł finansowania	22,1	15,4	10,9	17,0	3,4
długotrwałe procedury uzyskania zgody na inwestycje	13,5	2,8	9,4	3,5	3,4
problemy z zatrudnieniem pracowników	13,5	46,0	4,6	7,0	31,2
zerwane łańcuchy dostaw	21,7	24,8	0,0	14,2	6,0
wysoka inflacja	60,8	66,1	41,1	81,1	74,3
niejasne, niespójne i niestabilne przepisy prawne	41,5	22,6	27,2	42,5	46,5
niepewna sytuacja makroekonomiczna	53,6	54,2	26,6	60,1	40,4
niedostateczny popyt na produkty/ usługi oferowane przez firmę	23,1	19,8	11,8	34,9	14,5
firma nie odczuwa ograniczeń	16,8	0,0	3,9	2,8	6,0

W przypadku cytowania danych Głównego Urzędu Statystycznego prosimy o zamieszczenie informacji: „Źródło danych GUS”, a w przypadku publikowania obliczeń dokonanych na danych opublikowanych przez GUS prosimy o zamieszczenie informacji: „Opracowanie własne na podstawie danych GUS”.

Opracowanie merytoryczne:
Urząd Statystyczny w Zielonej Górze

Dyrektor Roman Fedak
Tel: 68 322 31 12

Rozpowszechnianie:
Rzecznik Prasowy Prezesa GUS


Karolina Banaszek
Tel: 695 255 011


Wydział Współpracy z Mediami


Tel: 22 608 38 04

e-mail: obslugaprasowa@stat.gov.pl


 www.stat.gov.pl

 [@GUS_STAT](https://twitter.com/GUS_STAT)

 [@GlownyUrzadStatystyczny](https://www.facebook.com/GlownyUrzadStatystyczny)

 [gus_stat](https://www.instagram.com/gus_stat)

 [glownyurządstatystycznygus](https://www.youtube.com/glownyurządstatystycznygus)

 [glownyurządstatystyczny](https://www.linkedin.com/company/glownyurządstatystyczny)

Powiązane opracowania

[Koniunktura gospodarcza w przetwórstwie przemysłowym, budownictwie, handlu i usługach](#)

Informacje sygnałne – opinie formułowane przez jednostki z siedzibą w danym województwie dostępne na stronach Urzędów Statystycznych

[Infografika – Koniunktura gospodarcza w Polsce](#)

[Badanie koniunktury gospodarczej – zeszyt metodologiczny](#)

Temat dostępny w bazach danych

[Dziedzinowa Baza Wiedzy Koniunktura Gospodarcza](#)

[Bank Danych Makroekonomicznych \(BDM\)](#)

Ważniejsze pojęcia dostępne w słowniku

[Koniunktura gospodarcza](#)