

# Koniunktura gospodarcza, opinie formułowane przez jednostki z siedzibą w województwie KUJAWSKO-POMORSKIM – sierpień 2022 r.

## Pogłębione pytania o aktualne zagadnienia gospodarcze oraz wpływ wojny w Ukrainie na koniunkturę – oceny i oczekiwania

31.08.2022 r.

↓ -16,7

Wskaźnik ogólnego klimatu koniunktury gospodarczej w przetwórstwie przemysłowym

W większości badanych obszarów przedsiębiorcy w sierpniu oceniają koniunkturę negatywnie. Jedynie w sekcji informacja i komunikacja wskaźnik ogólnego klimatu koniunktury jest dodatni. Najbardziej pesymistyczne oceny formułowane są przez prowadzących działalność w zakresie budownictwa oraz przetwórstwa przemysłowego. W większości obszarów oceny bieżące („diagnozy”) pogorszyły się, natomiast

oczekiwania („prognozy”) są podobne jak przed miesiącem.

Do badania za bieżący miesiąc – odpowiedzi udzielane w okresie od 1 do 10 dnia bm. – dołączono moduł pytań diagnozujących wpływ wojny w Ukrainie na koniunkturę gospodarczą oraz sytuację na rynku pracy (wyniki w Aneksie).

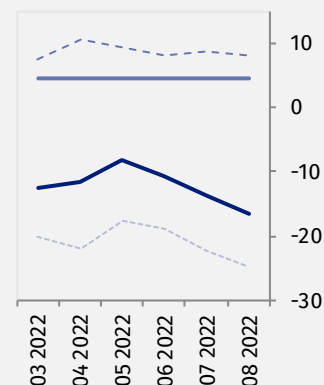
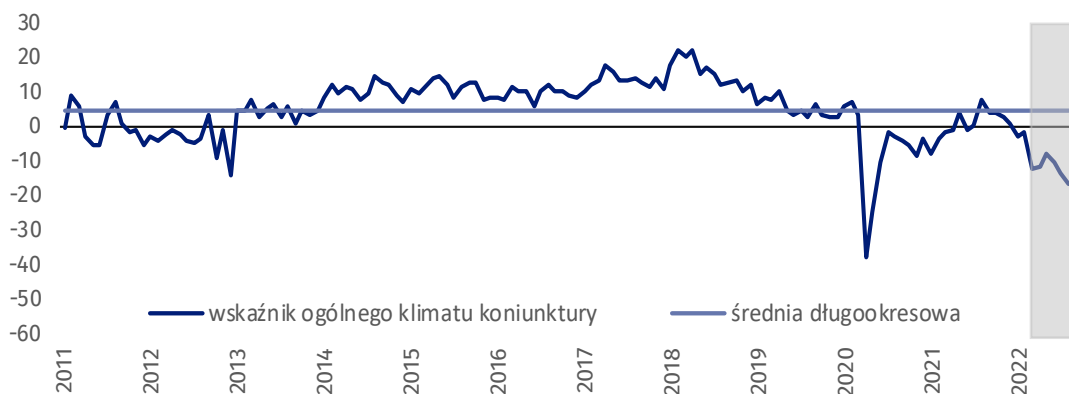
Wskaźnik ogólnego klimatu koniunktury i jego składowe w ostatnich sześciu miesiącach

— wskaźnik ogólnego klimatu koniunktury  
— średnia długookresowa  
- - - poprawa [%]  
- - - - pogorszenie [%]



### Przetwórstwo przemysłowe (wykres 1)

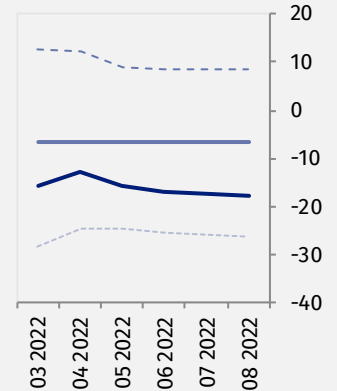
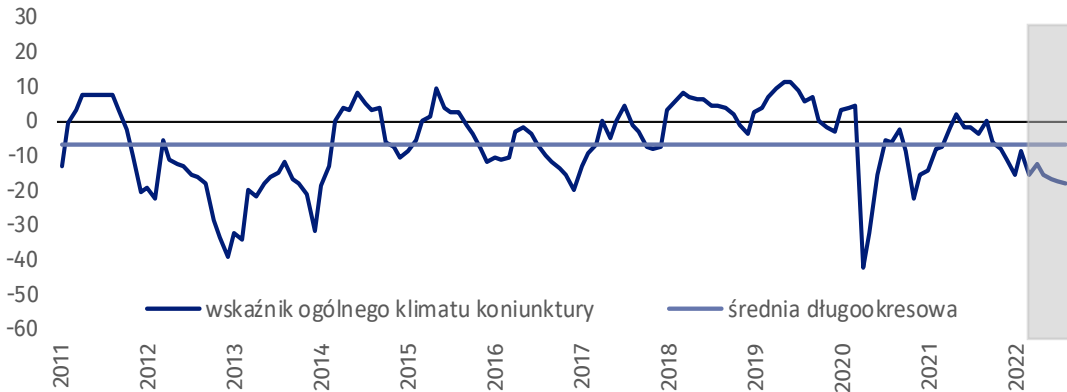
Wskaźnik ogólnego klimatu koniunktury kształtuje się na poziomie minus 16,7, tj. niższym niż przed miesiącem (minus 13,9).





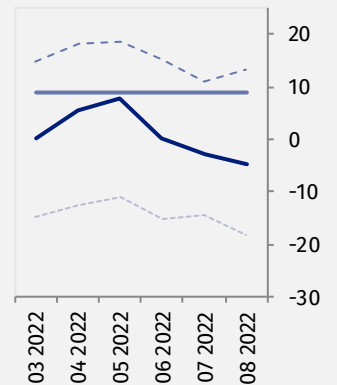
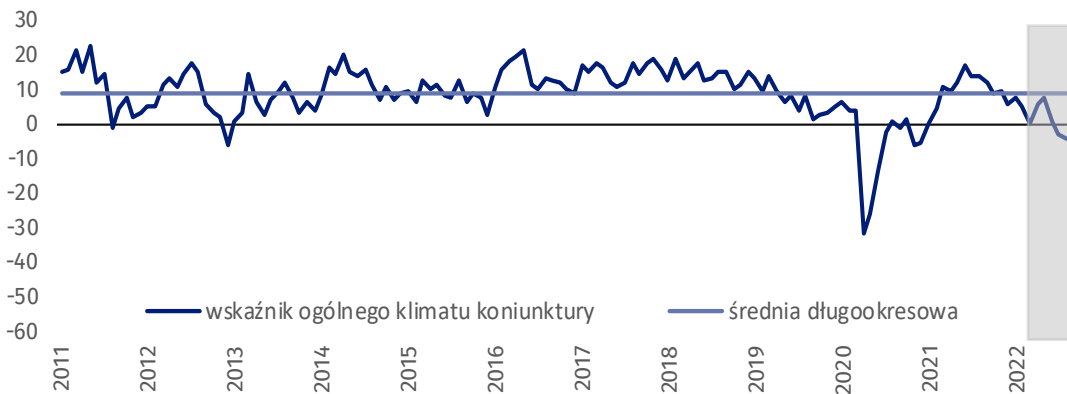
### Budownictwo (wykres 2)

W sierpniu wskaźnik ogólnego klimatu koniunktury kształtuje się na poziomie minus 17,8, tj. podobnym jak w lipcu (minus 17,4). Od czterech miesięcy oceny w tym zakresie nie zwiększają się.



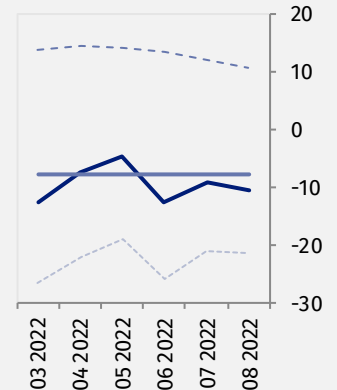
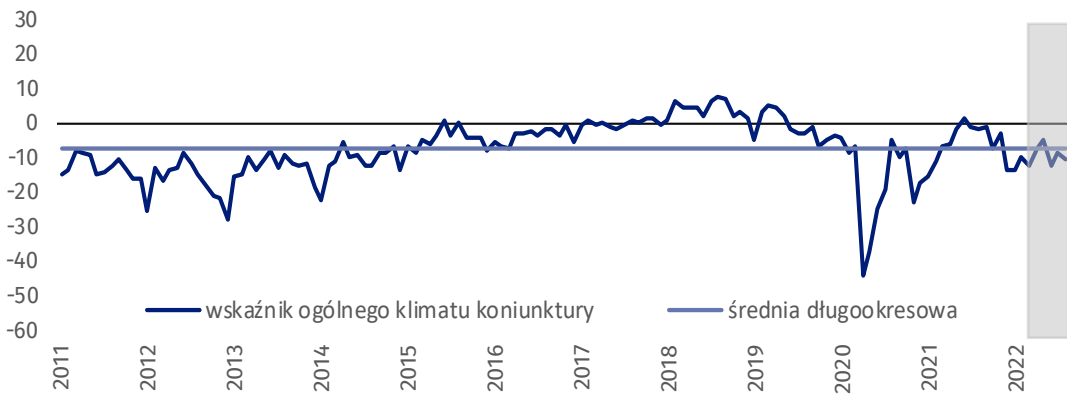
### Handel hurtowy (wykres 3)

W sierpniu wskaźnik ogólnego klimatu koniunktury kształtuje się na poziomie minus 4,6, tj. niższym niż przed miesiącem (minus 3,0).



### Handel detaliczny (wykres 4)

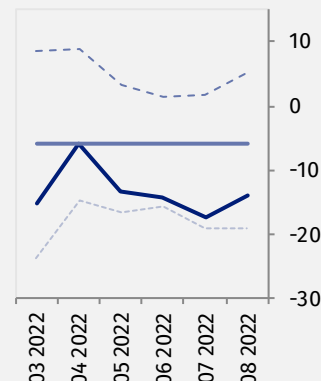
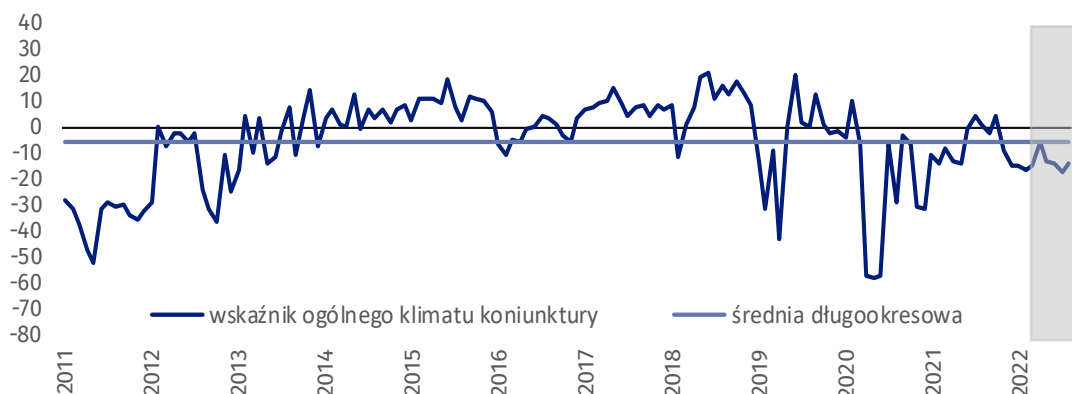
W bieżącym miesiącu wskaźnik ogólnego klimatu koniunktury kształtuje się na poziomie minus 10,4, tj. podobnym jak w lipcu (minus 9,0), ale niższym niż w sierpniu ostatnich siedmiu lat.





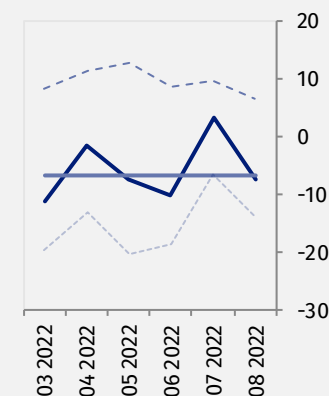
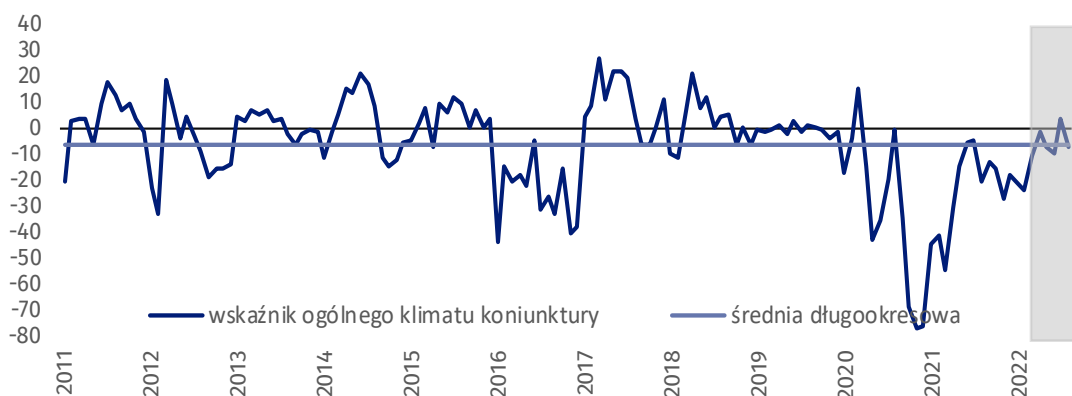
### Transport i gospodarka magazynowa (wykres 5)

W sierpniu wskaźnik ogólnego klimatu koniunktury kształtuje się na poziomie minus 14,0, tj. wyższym niż przed miesiącem (minus 17,4), ale niższym niż w sierpniu 2021 r.



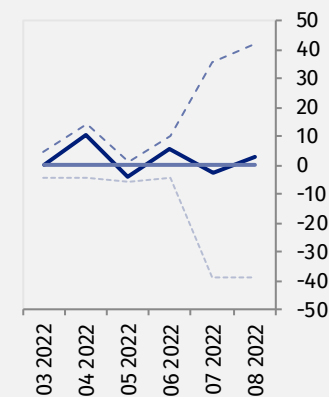
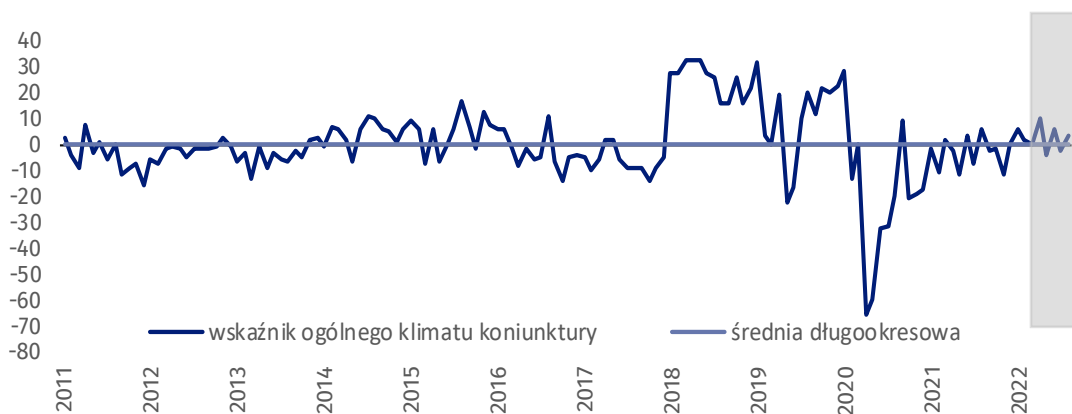
### Zakwaterowanie i gastronomia (wykres 6)

W bieżącym miesiącu wskaźnik ogólnego klimatu koniunktury kształtuje się na poziomie minus 7,3, tj. niższym niż w lipcu (plus 3,3), ale wyższym niż w sierpniu ubiegłego roku.



### Informacja i komunikacja (wykres 7)

Wskaźnik ogólnego klimatu koniunktury kształtuje się na poziomie plus 3,1, tj. wyższym niż w lipcu (minus 2,8), ale niższym niż w analogicznym okresie poprzedniego roku.



**Tablica 1. Wskaźniki ogólnego klimatu koniunktury według rodzaju działalności**






WYSZCZEGÓLNIENIE		Analogiczny miesiąc ubiegłego roku	Ubiegły miesiąc	<b>Bieżący miesiąc</b>	Średnia długookresowa
<b>Przetwórstwo przemysłowe</b> 	wskaźnik ogólnego klimatu koniunktury	7,6	-13,9	<b>-16,7</b>	4,4
	składowa "diagnostyczna" wskaźnika	3,2	-8,3	<b>-14,0</b>	5,1
	składowa "prognostyczna" wskaźnika	12,0	-19,4	<b>-19,4</b>	3,7
<b>Budownictwo</b> 	wskaźnik ogólnego klimatu koniunktury	-3,9	-17,4	<b>-17,8</b>	-6,7
	składowa "diagnostyczna" wskaźnika	-4,7	-7,6	<b>-10,4</b>	-7,9
	składowa "prognostyczna" wskaźnika	-3,0	-27,2	<b>-25,1</b>	-5,5
<b>Handel hurtowy</b> 	wskaźnik ogólnego klimatu koniunktury	13,8	-3,0	<b>-4,6</b>	8,8
	składowa "diagnostyczna" wskaźnika	23,8	11,3	<b>9,2</b>	20,1
	składowa "prognostyczna" wskaźnika	3,7	-17,3	<b>-18,3</b>	-2,6
<b>Handel detaliczny</b> 	wskaźnik ogólnego klimatu koniunktury	-1,6	-9,0	<b>-10,4</b>	-7,6
	składowa "diagnostyczna" wskaźnika	5,3	1,3	<b>-1,9</b>	-5,7
	składowa "prognostyczna" wskaźnika	-8,5	-19,2	<b>-18,8</b>	-9,6
<b>Transport i gospodarka magazynowa</b> 	wskaźnik ogólnego klimatu koniunktury	0,8	-17,4	<b>-14,0</b>	-5,8
	składowa "diagnostyczna" wskaźnika	0,3	-15,1	<b>-12,7</b>	-6,4
	składowa "prognostyczna" wskaźnika	1,3	-19,6	<b>-15,3</b>	-5,3
<b>Zakwaterowanie i gastronomia</b> 	wskaźnik ogólnego klimatu koniunktury	-20,8	3,3	<b>-7,3</b>	-6,6
	składowa "diagnostyczna" wskaźnika	-22,2	14,4	<b>-1,6</b>	-8,0
	składowa "prognostyczna" wskaźnika	-19,4	-7,9	<b>-13,0</b>	-5,2
<b>Informacja i komunikacja</b> 	wskaźnik ogólnego klimatu koniunktury	5,6	-2,8	<b>3,1</b>	0,2
	składowa "diagnostyczna" wskaźnika	3,7	66,3	<b>78,1</b>	8,7
	składowa "prognostyczna" wskaźnika	7,4	-71,9	<b>-71,9</b>	-8,3

## Aneks

# Pogłębione pytania o aktualne zagadnienia gospodarcze oraz wpływ wojny w Ukrainie na koniunkturę – oceny i oczekiwania






Badanie zostało przeprowadzone od 1 do 10 dnia bieżącego miesiąca na próbie jednostek przemysłowych, budowlanych, handlowych i usługowych. Pytania zostały podzielone na dwie sekcje – pytań dotyczących wpływu wojny w Ukrainie na koniunkturę gospodarczą oraz pytań dotyczących rynku pracy. Odpowiedzi na cały dodatkowy blok pytań są udzielane na zasadzie dobrowolności. W poniższej tabeli we wszystkich pytaniach prezentowany jest procent (ważony) odpowiedzi respondentów na dany wariant. Dane zostały zagregowane zgodnie z metodologią agregacji (ważenia) stosowaną standardowo w badaniu koniunktury gospodarczej.

**Tablica 2. Pogłębione pytania o aktualne zagadnienia gospodarcze**

Pytania	 Przetwórstwo przemysłowe	 Budownictwo	 Handel hurtowy	 Handel detaliczny	 Usługi
<b>PYTANIA O WPŁYW WOJNY W UKRAINIE</b>					
<b>1. Negatywne skutki wojny w Ukrainie i jej konsekwencje dla prowadzonej przez Państwa firmę działalności gospodarczej będą w bieżącym miesiącu:</b>					
brak negatywnych skutków	2,8	2,3	5,3	21,9	22,9
nieznaczące	47,0	56,5	75,5	48,1	56,0
poważne	41,5	31,3	19,2	30,0	16,6
zagrożające stabilności firmy	8,7	9,9	0,0	0,0	4,5
suma (brak negatywnych skutków + nieznaczące)	49,8	58,8	80,8	70,0	78,9
suma (poważne + zagrożające stabilności firmy)	50,2	41,2	19,2	30,0	21,1
<b>2. Z zaobserwowanych w ostatnim miesiącu negatywnych skutków wojny w Ukrainie najbardziej do Państwa firmy odnoszą się:</b>					
spadek sprzedaży / spadek przychodów	48,8	21,8	15,8	43,7	18,4
wzrost kosztów	83,7	67,4	43,0	59,2	82,5
zakończenie w łańcuchu dostaw	70,8	55,5	18,2	40,8	29,6
duże zaburzenia organizacyjne w funkcjonowaniu przedsiębiorstwa	10,9	2,3	2,6	2,8	6,1
problemy z bieżącym finansowaniem	21,8	19,5	1,5	5,4	1,6
nadmierne zapasy	17,6	2,3	7,8	2,6	1,6
zerwanie umów ze wschodnimi kontrahentami	31,7	0,0	1,5	0,0	0,0
<b>3. Jeżeli w Państwa firmie są zatrudnieni pracownicy z Ukrainy, to czy w związku z wojną w Ukrainie zaobserwowali Państwo w ubiegłym miesiącu:<sup>1</sup></b>					
odpływ pracowników z Ukrainy	45,2	14,4	6,8	16,3	21,9
nieznaczny	44,3	9,5	6,8	16,3	21,9
poważny	0,9	4,9	0,0	0,0	0,0
napływ pracowników z Ukrainy	39,1	9,5	8,3	16,3	22,0
nieznaczny	36,3	9,5	8,3	13,7	17,5
poważny	2,8	0,0	0,0	2,6	4,5
nie dotyczy	48,4	77,3	41,5	83,7	78,1

<sup>1</sup> Dopuszczalne było równoczesne zaznaczenie po jednej odpowiedzi dla każdego z wariantów („odpływ” i „napływ”), w związku z tym suma wariantów może przekroczyć 100%. Odpowiedź „nie dotyczy” zaznaczana była w przypadku, gdy firma nie zatrudnia pracowników z Ukrainy lub nie zaobserwowała w ubiegłym miesiącu ich „odpływu” czy „napływu”.

**Tablica 2. Pogłębione pytania o aktualne zagadnienia gospodarcze (dok.)**

Pytania					
	Przetwórstwo przemysłowe	Budownictwo	Handel hurtowy	Handel detaliczny	Usługi
<b>RYNEK PRACY</b>					
<b>4. Czy zamierzają Państwo w najbliższych trzech miesiącach:</b>					
<b>w przypadku pracowników niewykwalifikowanych (relatywnie łatwych do zastąpienia) – w porównaniu z aktualną sytuacją:</b>					
zwiększyć zatrudnienie	8,4	7,2	4,1	0,0	6,1
utrzymać zatrudnienie	65,4	71,0	85,6	75,1	66,3
ograniczyć zatrudnienie	26,2	21,8	10,3	24,9	27,6
<b>w przypadku pracowników wykwalifikowanych (relatywnie trudnych do zastąpienia) – w porównaniu z aktualną sytuacją:</b>					
zwiększyć zatrudnienie	20,6	9,5	5,3	2,8	0,0
utrzymać zatrudnienie	70,5	73,3	89,1	75,1	98,4
ograniczyć zatrudnienie	8,9	17,2	5,6	22,1	1,6
<b>5. Które z poniższych czynników i w jakim stopniu wpłyną na poziom wynagrodzenia pracowników w Państwa firmie w najbliższych trzech miesiącach:</b>					
<b>w istotnym stopniu</b>					
utrzymanie realnej wartości wynagrodzeń (podwyżki inflacyjne)	64,8	60,9	36,1	49,1	69,0
sytuacja finansowa firmy	74,4	59,8	34,8	51,3	63,9
utrzymanie konkurencyjnych płac	27,7	33,8	9,0	29,8	40,5
inne	14,9	16,8	12,1	21,0	3,1
<b>w małym stopniu/ brak wpływu</b>					
utrzymanie realnej wartości wynagrodzeń (podwyżki inflacyjne)	28,1	28,6	13,6	45,3	13,9
sytuacja finansowa firmy	20,1	22,1	11,9	43,3	34,5
utrzymanie konkurencyjnych płac	50,3	38,5	36,3	48,7	28,7
inne	62,1	43,3	33,2	48,9	64,5
<b>6. W jakim stopniu Państwa decyzje w zakresie zatrudnienia i wynagrodzeń w najbliższych trzech miesiącach oparte są:</b>					
<b>w istotnym stopniu</b>					
na podstawie bieżących danych	82,3	54,5	33,2	57,1	65,7
na podstawie oczekiwań dotyczących zmian jakie mogą nastąpić w długim okresie (rok)	60,5	39,6	24,0	54,5	61,2
<b>w małym stopniu/ brak wpływu</b>					
na podstawie bieżących danych	14,9	37,3	16,6	42,9	34,3
na podstawie oczekiwań dotyczących zmian jakie mogą nastąpić w długim okresie (rok)	36,2	52,1	25,7	45,5	37,2

W przypadku cytowania danych Głównego Urzędu Statystycznego prosimy o zamieszczenie informacji: „Źródło danych GUS”, a w przypadku publikowania obliczeń dokonanych na danych opublikowanych przez GUS prosimy o zamieszczenie informacji: „Opracowanie własne na podstawie danych GUS”.

Opracowanie merytoryczne:  
**Urząd Statystyczny w Zielonej Górze**

**Dyrektor Roman Fedak**  
Tel: 68 322 31 12

Rzeczposzechnianie:  
**Rzecznik Prasowy Prezesa GUS**

**Karolina Banaszek**  
Tel: 695 255 011

### **Wydział Współpracy z Mediami**

Tel: 22 608 38 04

**e-mail: [obslugaprasowa@stat.gov.pl](mailto:obslugaprasowa@stat.gov.pl)**



[www.stat.gov.pl](http://www.stat.gov.pl)



[@GUS\\_STAT](https://twitter.com/GUS_STAT)



[@GlownyUrzadStatystyczny](https://www.facebook.com/GlownyUrzadStatystyczny)



[gus\\_stat](https://www.instagram.com/gus_stat)



[glownyurządstatystycznygus](https://www.youtube.com/glownyurządstatystycznygus)



[glownyurządstatystyczny](https://www.linkedin.com/company/glownyurządstatystyczny)

### **Powiązane opracowania**

[Koniunktura gospodarcza w przetwórstwie przemysłowym, budownictwie, handlu i usługach](#)

Informacje sygnałne – opinie formułowane przez jednostki z siedzibą w danym województwie dostępne na stronach Urzędów Statystycznych

[Infografika – Koniunktura gospodarcza w Polsce](#)

[Badanie koniunktury gospodarczej – zeszyt metodologiczny](#)

### **Temat dostępny w bazach danych**

[Dziedzinowa Baza Wiedzy Koniunktura Gospodarcza](#)

[Bank Danych Makroekonomicznych \(BDM\)](#)

### **Ważniejsze pojęcia dostępne w słowniku**

[Koniunktura gospodarcza](#)