

# Koniunktura gospodarcza, opinie formułowane przez jednostki z siedzibą w województwie KUJAWSKO-POMORSKIM – czerwiec 2022 r.

## Wpływ wojny w Ukrainie na koniunkturę – oceny i oczekiwania (Aneks)

30.06.2022 r.

↓ -10,8

Wskaźnik ogólnego klimatu koniunktury gospodarczej w przetwórstwie przemysłowym

W większości badanych obszarów przedsiębiorcy w czerwcu oceniają koniunkturę gorzej niż w maju. Oceny wzrosły jedynie w informacji i komunikacji. W transporcie i gospodarce magazynowej oraz w budownictwie oceny są podobne jak przed miesiącem.

Do badania za bieżący miesiąc – odpowiedzi udzielane w okresie od 1 do 10 dnia bm. –

dołączono moduł pytań diagnozujący wpływ wojny w Ukrainie na koniunkturę gospodarczą (wyniki w Aneksie).

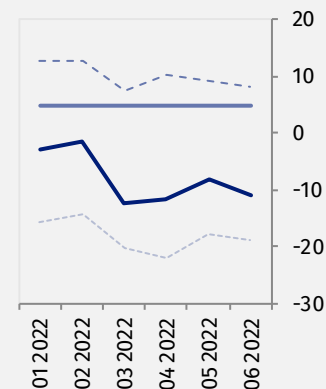
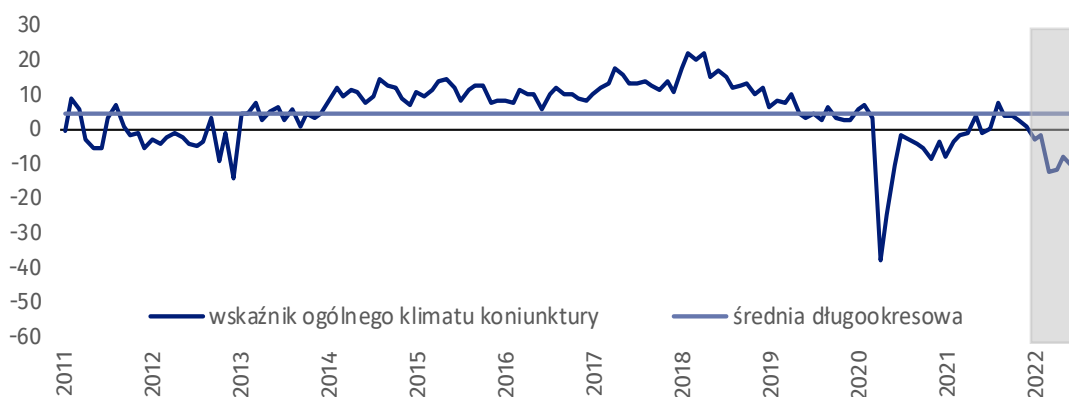
Wskaźnik ogólnego klimatu koniunktury i jego składowe w ostatnich sześciu miesiącach

— wskaźnik ogólnego klimatu koniunktury  
— średnia długookresowa  
- - - poprawa [%]  
- - - pogorszenie [%]



### Przetwórstwo przemysłowe (wykres 1)

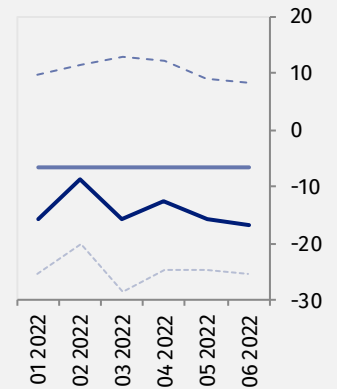
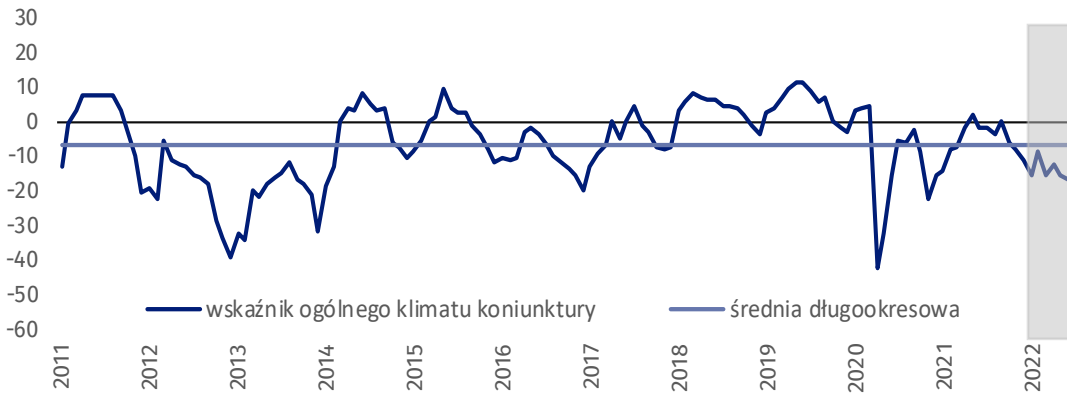
Wskaźnik ogólnego klimatu koniunktury kształtuje się na poziomie minus 10,8, tj. niższym niż przed miesiącem (minus 8,2).





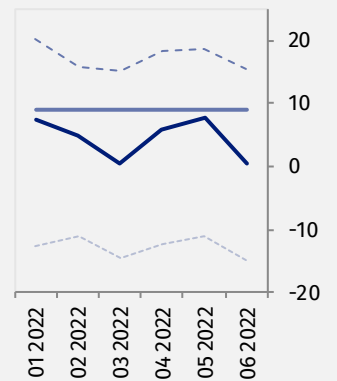
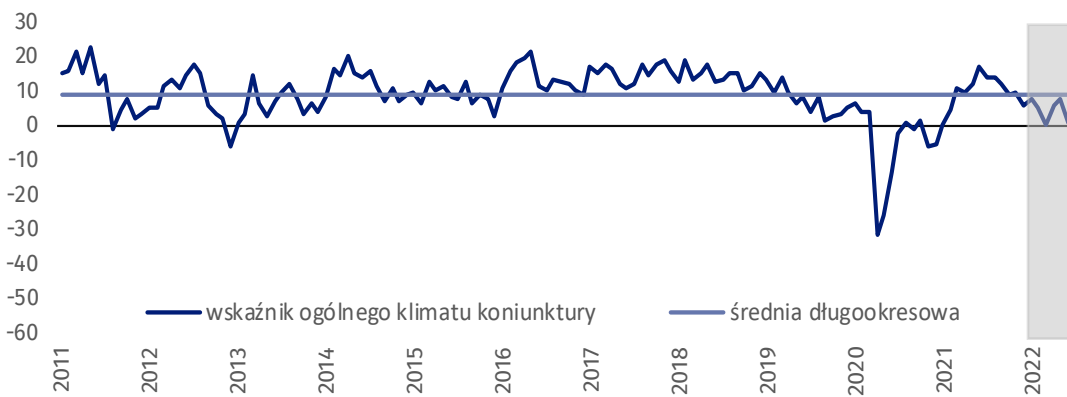
### Budownictwo (wykres 2)

W czerwcu wskaźnik ogólnego klimatu koniunktury kształtuje się na poziomie minus 16,8, tj. podobnym jak w maju (minus 15,7).



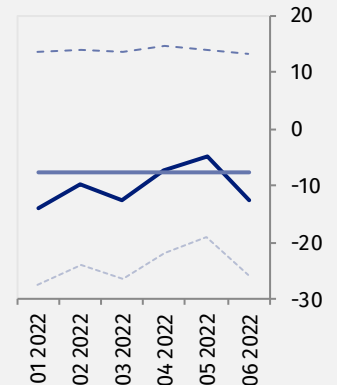
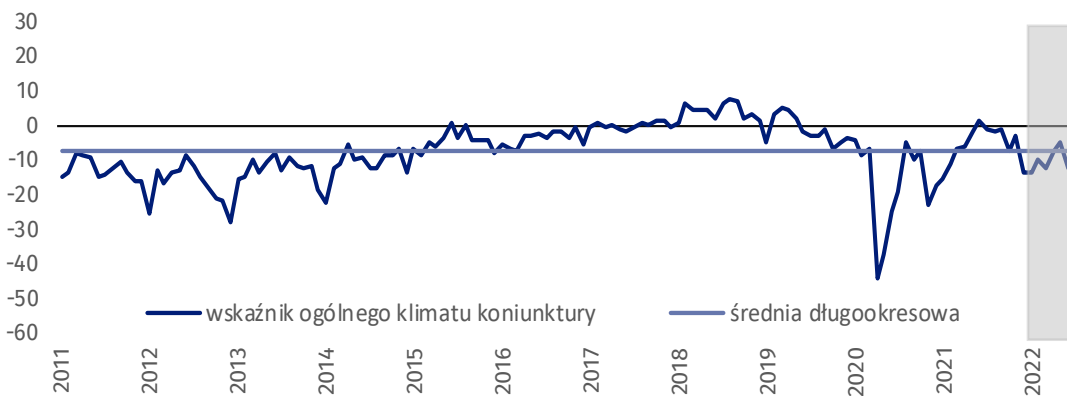
### Handel hurtowy (wykres 3)

W czerwcu wskaźnik ogólnego klimatu koniunktury kształtuje się na poziomie plus 0,4, tj. niższym niż przed miesiącem (plus 7,7) oraz niższym niż w analogicznym okresie poprzedniego roku.



### Handel detaliczny (wykres 4)

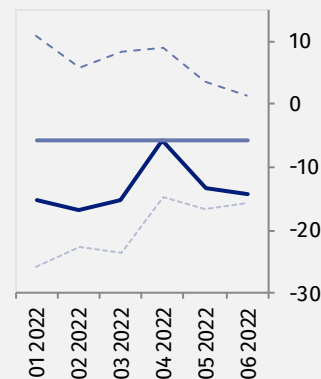
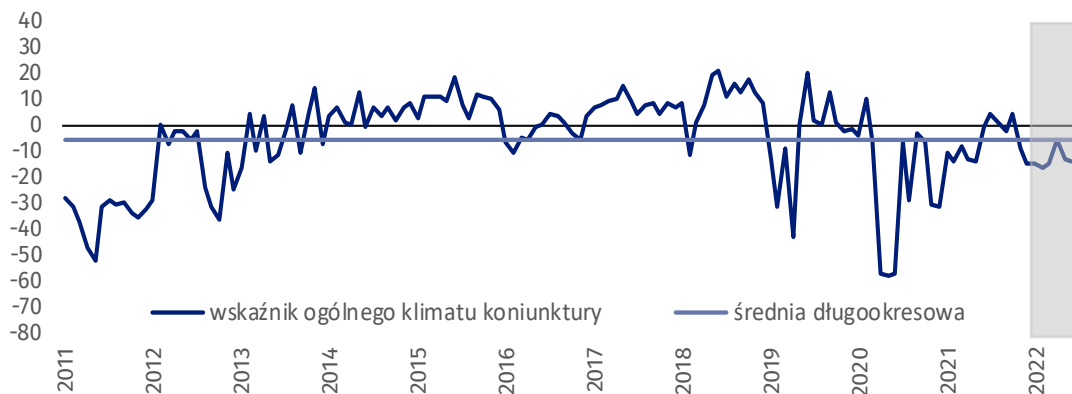
W bieżącym miesiącu wskaźnik ogólnego klimatu koniunktury kształtuje się na poziomie minus 12,5, tj. niższym niż w maju (minus 4,7) oraz niższym niż w czerwcu 2021 r.





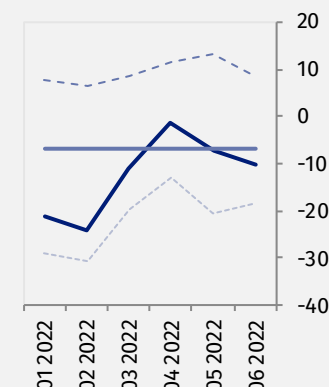
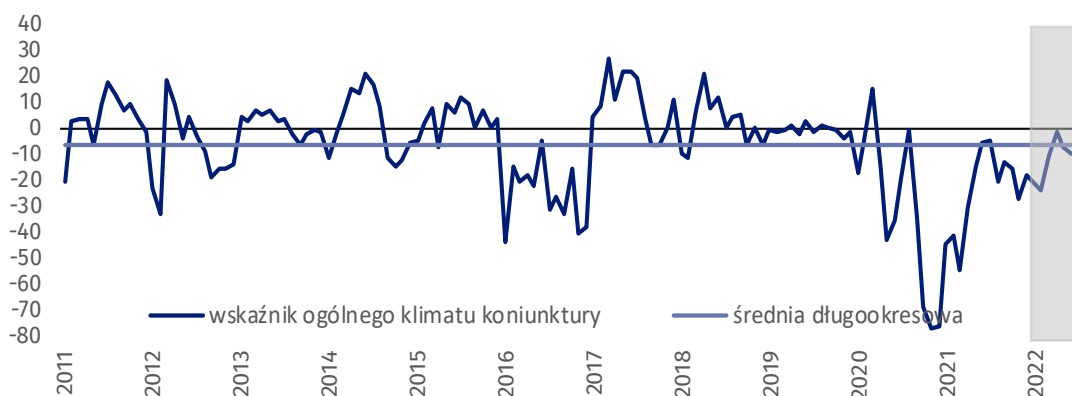
### Transport i gospodarka magazynowa (wykres 5)

W czerwcu wskaźnik ogólnego klimatu koniunktury kształtuje się na poziomie minus 14,4, tj. podobnym jak przed miesiącem (minus 13,3), ale niższym niż w czerwcu ubiegłego roku.



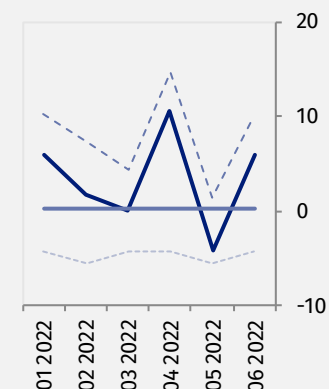
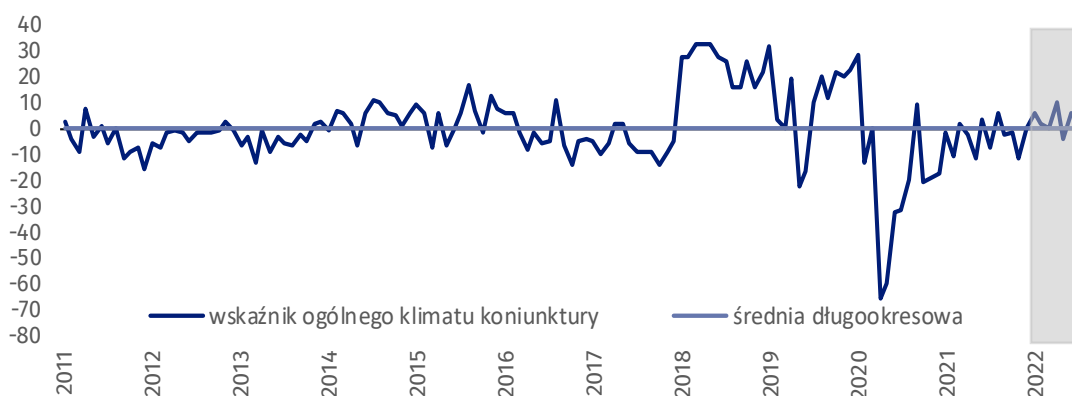
### Zakwaterowanie i gastronomia (wykres 6)

W bieżącym miesiącu wskaźnik ogólnego klimatu koniunktury kształtuje się na poziomie minus 10,1, tj. niższym niż w maju (minus 7,4) oraz niższym niż w analogicznym okresie poprzedniego roku.



### Informacja i komunikacja (wykres 7)

Wskaźnik ogólnego klimatu koniunktury kształtuje się na poziomie plus 5,9, tj. wyższym niż w maju (minus 4,2) oraz wyższym niż w czerwcu ostatnich trzech lat.



**Tablica 1. Wskaźniki ogólnego klimatu koniunktury według rodzaju działalności**






WYSZCZEGÓLNIENIE		Analogiczny miesiąc ubiegłego roku	Ubiegły miesiąc	<b>Bieżący miesiąc</b>	Średnia długookresowa
<b>Przetwórstwo przemysłowe</b> 	wskaźnik ogólnego klimatu koniunktury	-1,2	-8,2	<b>-10,8</b>	4,7
	składowa "diagnostyczna" wskaźnika	-3,4	-1,8	<b>-5,3</b>	5,4
	składowa "prognostyczna" wskaźnika	1,1	-14,6	<b>-16,2</b>	4,1
<b>Budownictwo</b> 	wskaźnik ogólnego klimatu koniunktury	-1,9	-15,7	<b>-16,8</b>	-6,6
	składowa "diagnostyczna" wskaźnika	-8,5	-10,0	<b>-9,9</b>	-7,9
	składowa "prognostyczna" wskaźnika	4,7	-21,3	<b>-23,6</b>	-5,2
<b>Handel hurtowy</b> 	wskaźnik ogólnego klimatu koniunktury	16,8	7,7	<b>0,4</b>	8,9
	składowa "diagnostyczna" wskaźnika	31,5	22,6	<b>17,8</b>	20,2
	składowa "prognostyczna" wskaźnika	2,1	-7,3	<b>-17,1</b>	-2,4
<b>Handel detaliczny</b> 	wskaźnik ogólnego klimatu koniunktury	1,3	-4,7	<b>-12,5</b>	-7,6
	składowa "diagnostyczna" wskaźnika	6,3	4,3	<b>3,3</b>	-5,8
	składowa "prognostyczna" wskaźnika	-3,8	-13,7	<b>-28,2</b>	-9,4
<b>Transport i gospodarka magazynowa</b> 	wskaźnik ogólnego klimatu koniunktury	-0,5	-13,3	<b>-14,4</b>	-5,7
	składowa "diagnostyczna" wskaźnika	-1,3	-14,9	<b>-6,8</b>	-6,3
	składowa "prognostyczna" wskaźnika	0,3	-11,6	<b>-21,9</b>	-5,1
<b>Zakwaterowanie i gastronomia</b> 	wskaźnik ogólnego klimatu koniunktury	-5,9	-7,4	<b>-10,1</b>	-6,7
	składowa "diagnostyczna" wskaźnika	-26,9	-17,7	<b>-20,1</b>	-8,2
	składowa "prognostyczna" wskaźnika	15,1	2,9	<b>0,0</b>	-5,2
<b>Informacja i komunikacja</b> 	wskaźnik ogólnego klimatu koniunktury	3,2	-4,2	<b>5,9</b>	0,2
	składowa "diagnostyczna" wskaźnika	2,1	-2,7	<b>11,8</b>	7,8
	składowa "prognostyczna" wskaźnika	4,3	-5,6	<b>0,0</b>	-7,4

# Aneks

## Wpływ wojny w Ukrainie na koniunkturę – oceny i oczekiwania






Badanie zostało przeprowadzone od 1 do 10 dnia bieżącego miesiąca na próbie jednostek przemysłowych, budowlanych, handlowych i usługowych. Pytania zostały podzielone na dwie sekcje – pytań dotyczących wpływu wojny na Ukrainie na koniunkturę gospodarczą oraz pytań dotyczących inwestycji. Odpowiedzi na cały dodatkowy blok pytań są udzielane na zasadzie dobrowolności. W poniższej tabeli we wszystkich pytaniach prezentowany jest procent odpowiedzi respondentów na dany wariant. Dane zostały zagregowane zgodnie z metodologią agregacji (ważenia) stosowaną standardowo w badaniu koniunktury gospodarczej.

**Tablica 2. Wyniki badania dot. wpływu wojny w Ukrainie na koniunkturę**

Pytania	 Przetwórstwo przemysłowe	 Budownictwo	 Handel hurtowy	 Handel detaliczny	 Usługi
<b>PYTANIA O WPŁYW WOJNY W UKRAINIE</b>					
<b>1. Negatywne skutki wojny w Ukrainie i jej konsekwencje dla prowadzonej przez Państwa firmę działalności gospodarczej będą w bieżącym miesiącu:</b>					
brak negatywnych skutków	3,6	3,6	6,0	5,9	10,4
nieznaczne	54,7	54,3	75,2	68,9	59,8
poważne	29,4	22,3	15,8	18,5	28,1
zagrożające stabilności firmy	12,3	19,8	3,0	6,7	1,7
suma (brak negatywnych skutków + nieznaczne)	58,3	57,9	81,2	74,8	70,2
suma (poważne + zagrożające stabilności firmy)	41,7	42,1	18,8	25,2	29,8
<b>2. Z zaobserwowanych w ostatnim miesiącu negatywnych skutków wojny w Ukrainie najbardziej do Państwa firmy odnoszą się:</b>					
spadek sprzedaży – spadek przychodów	47,9	15,4	16,0	53,4	13,7
wzrost kosztów	73,9	74,3	35,8	71,4	76,3
zakłócenie w łańcuchu dostaw	60,2	54,5	25,8	57,5	32,3
duże zaburzenia organizacyjne w funkcjonowaniu przedsiębiorstwa	11,9	2,8	0,0	3,6	5,1
problemy z bieżącym finansowaniem	10,7	21,0	6,2	6,4	1,7
nadmierne zapasy	12,6	0,0	5,1	8,7	0,0
zerwanie umów ze wschodnimi kontrahentami	28,6	0,0	6,2	3,6	0,0
<b>3. Jeżeli w Państwa firmie są zatrudnieni pracownicy z Ukrainy, to czy w związku z wojną w Ukrainie zaobserwowali Państwo w ubiegłym miesiącu:<sup>1</sup></b>					
odpływ pracowników z Ukrainy	40,3	23,3	1,5	6,7	12,7
nieznaczny	36,5	17,7	1,5	6,7	12,7
poważny	3,8	5,6	0,0	0,0	0,0
napływ pracowników z Ukrainy	28,8	14,2	4,5	0,0	12,7
nieznaczny	28,8	14,2	4,5	0,0	12,7
poważny	0,0	0,0	0,0	0,0	0,0
nie dotyczy	54,8	62,8	45,3	93,3	87,3

<sup>1</sup> Dopuszczalne było równoczesne zaznaczenie po jednej odpowiedzi dla każdego z wariantów („odpływ” i „napływ”), w związku z tym suma wariantów może przekroczyć 100%. Odpowiedź „nie dotyczy” zaznaczana była w przypadku, gdy firma nie zatrudnia pracowników z Ukrainy lub nie zaobserwowała w ubiegłym miesiącu ich „odpływu” czy „napływu”.

Tablica 2. Wyniki badania dot. wpływu wojny w Ukrainie na koniunkturę (dok.)

Pytania					
	Przetwórstwo przemysłowe	Budownictwo	Handel hurtowy	Handel detaliczny	Usługi
<b>PYTANIA O INWESTYCJE</b>					
<b>4. Jakie są Państwa aktualne przewidywania, co do poziomu inwestycji Państwa firmy w 2022 r. w odniesieniu do inwestycji zrealizowanych w 2021 r.:</b>					
spadek poziomu inwestycji	45,6	37,6	7,5	41,3	18,7
nieznaczny	31,9	23,4	2,7	2,8	6,8
poważny	13,7	14,2	4,8	38,5	11,9
utrzymanie poziomu inwestycji	32,8	48,7	85,6	42,8	62,4
wzrost poziomu inwestycji	21,6	13,7	6,9	15,9	18,9
nieznaczny	7,2	13,7	5,5	12,3	18,9
poważny	14,4	0,0	1,4	3,6	0,0
<b>5. Które z poniższych czynników w największym stopniu wpływają na ograniczenie skali inwestycji Państwa firmy w bieżącym roku:</b>					
wysokie koszty realizacji inwestycji	74,4	58,8	24,9	70,2	35,9
trudności w pozyskaniu zewnętrznych źródeł finansowania	16,5	24,8	2,7	16,7	8,5
długotrwałe procedury uzyskania zgody na inwestycje	10,7	8,1	7,9	3,6	8,5
problemy z zatrudnieniem pracowników	32,6	20,7	2,7	29,5	22,2
zerwane łańcuchy dostaw	36,7	33,5	2,7	2,8	8,5
wysoka inflacja	61,5	75,1	31,3	76,0	79,4
niejasne, niespójne i niestabilne przepisy prawne	49,6	30,4	18,4	50,6	46,1
niepewna sytuacja makroekonomiczna	52,1	50,2	15,6	53,1	39,5
niedostateczny popyt na produkty/ usługi oferowane przez firmę	19,0	11,1	9,1	12,3	5,1
firma nie odczuwa ograniczeń	11,5	0,0	4,0	3,1	10,4

W przypadku cytowania danych Głównego Urzędu Statystycznego prosimy o zamieszczenie informacji: „Źródło danych GUS”, a w przypadku publikowania obliczeń dokonanych na danych opublikowanych przez GUS prosimy o zamieszczenie informacji: „Opracowanie własne na podstawie danych GUS”.

Opracowanie merytoryczne:  
**Urząd Statystyczny w Zielonej Górze**

**Dyrektor Roman Fedak**  
Tel: 68 322 31 12

Rzeczposzechnianie:  
**Rzecznik Prasowy Prezesa GUS**


**Karolina Banaszek**  
Tel: 695 255 011

### **Wydział Współpracy z Mediami**


Tel: 22 608 38 04


**e-mail: [obslugaprasowa@stat.gov.pl](mailto:obslugaprasowa@stat.gov.pl)**


 [www.stat.gov.pl](http://www.stat.gov.pl)

 [@GUS\\_STAT](https://twitter.com/GUS_STAT)

 [@GlownyUrzadStatystyczny](https://www.facebook.com/GlownyUrzadStatystyczny)

 [gus\\_stat](https://www.instagram.com/gus_stat)

 [glownyurządstatystycznygus](https://www.youtube.com/glownyurządstatystycznygus)

 [glownyurządstatystyczny](https://www.linkedin.com/company/glownyurządstatystyczny)

### **Powiązane opracowania**

[Koniunktura gospodarcza w przetwórstwie przemysłowym, budownictwie, handlu i usługach](#)

Informacje sygnałne – opinie formułowane przez jednostki z siedzibą w danym województwie dostępne na stronach Urzędów Statystycznych

[Infografika – Koniunktura gospodarcza w Polsce](#)

[Badanie koniunktury gospodarczej – zeszyt metodologiczny](#)

### **Temat dostępny w bazach danych**

[Dziedzina Baza Wiedzy Koniunktura Gospodarcza](#)

[Bank Danych Makroekonomicznych \(BDM\)](#)

### **Ważniejsze pojęcia dostępne w słowniku**

[Koniunktura gospodarcza](#)