

# Koniunktura gospodarcza, opinie formułowane przez jednostki z siedzibą w województwie KUJAWSKO-POMORSKIM – Maj 2022 r.

## Wpływ pandemii COVID-19 i wojny w Ukrainie na koniunkturę – oceny i oczekiwania (Aneks)

31.05.2022 r.

↑ -8,2

Wskaźnik ogólnego klimatu koniunktury gospodarczej w przetwórstwie przemysłowym

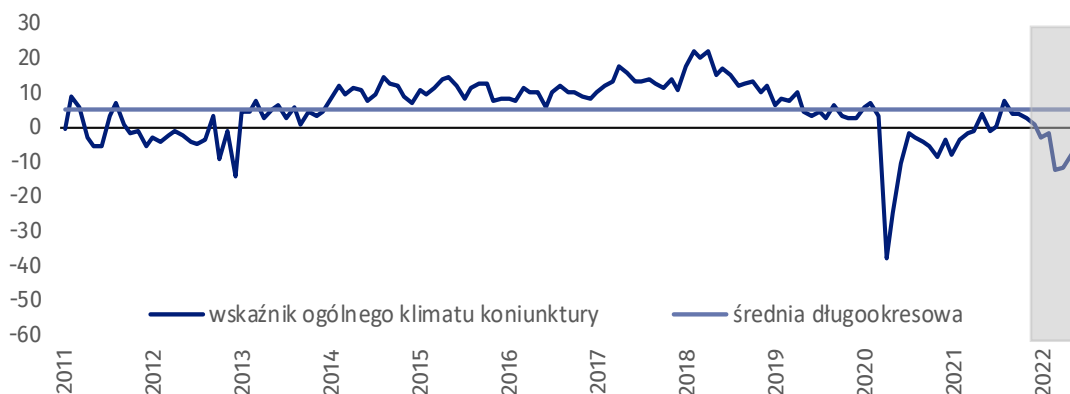
W większości badanych obszarów przedsiębiorcy w maju oceniają koniunkturę gorzej niż w kwietniu. Największe pogorszenie ocen nastąpiło w informacji i komunikacji, największa poprawa – w sekcji przetwórstwo przemysłowe. W większości obszarów oceny bieżące („diagnozy”) pogorszyły się, natomiast oczekiwania („prognozy”) poprawiły się.

Do badania za bieżący miesiąc – odpowiedzi udzielane w okresie od 1 do 10 dnia bm. – dołączono moduł pytań diagnozujący wpływ pandemii COVID-19 oraz wojny w Ukrainie na koniunkturę gospodarczą (wyniki w Aneksie).



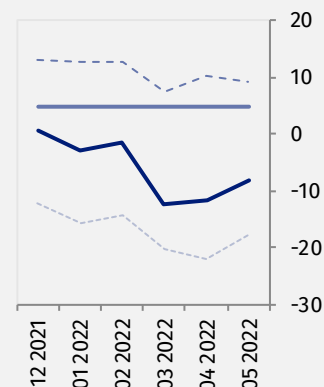
### Przetwórstwo przemysłowe (wykres 1)

Wskaźnik ogólnego klimatu koniunktury kształtuje się na poziomie minus 8,2, tj. wyższym niż przed miesiącem (minus 11,7), ale niższym niż w maju 2021 r.



Wskaźnik ogólnego klimatu koniunktury i jego składowe w ostatnich sześciu miesiącach

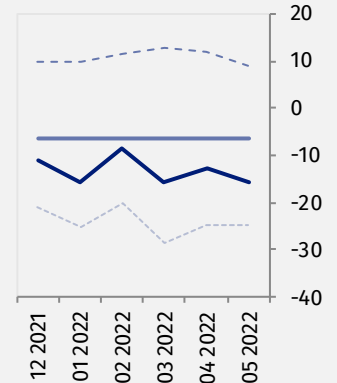
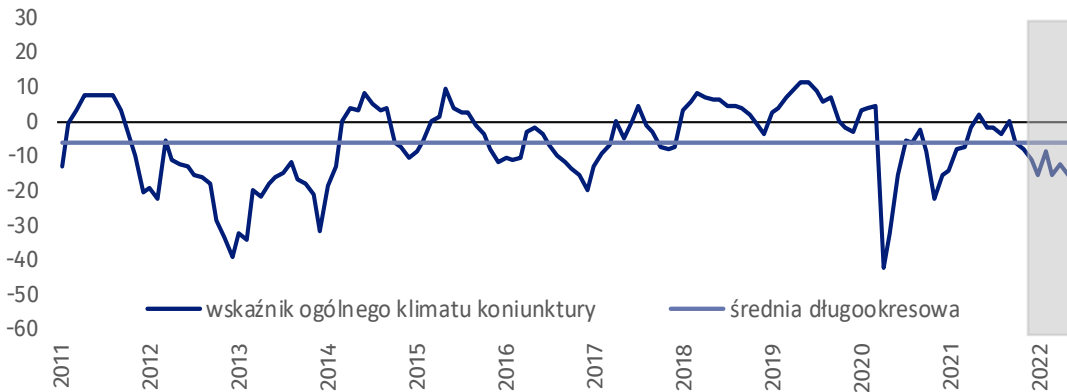
— wskaźnik ogólnego klimatu koniunktury  
— średnia długookresowa  
- - - poprawa [%]  
- - - - pogorszenie [%]





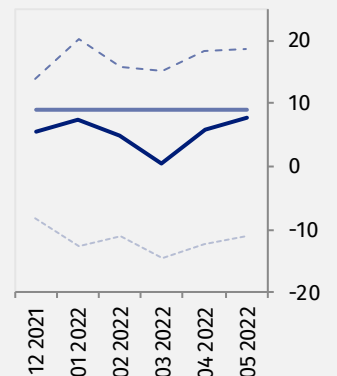
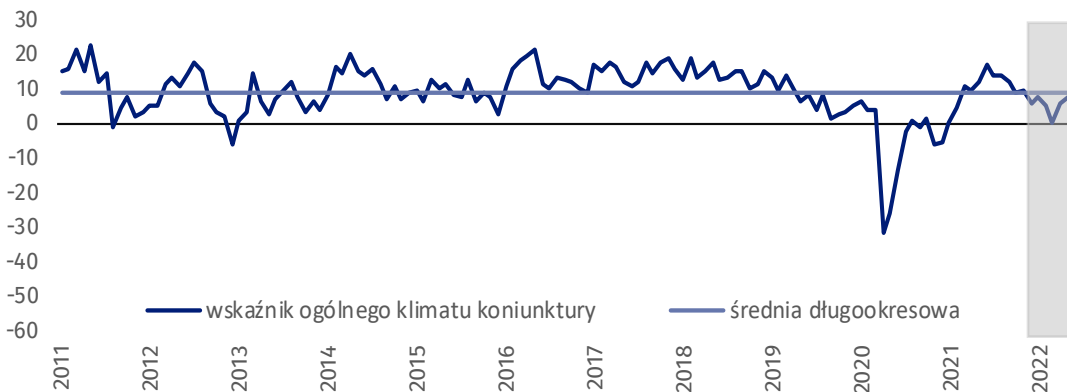
### Budownictwo (wykres 2)

W maju wskaźnik ogólnego klimatu koniunktury kształtuje się na poziomie minus 15,7, tj. niższym niż w kwietniu (minus 12,7) oraz niższym niż w maju ubiegłego roku.



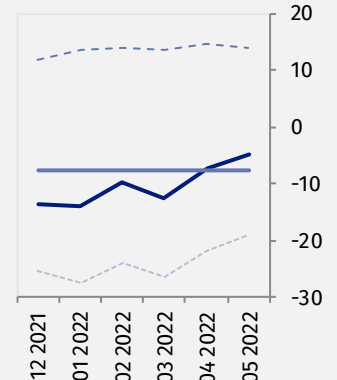
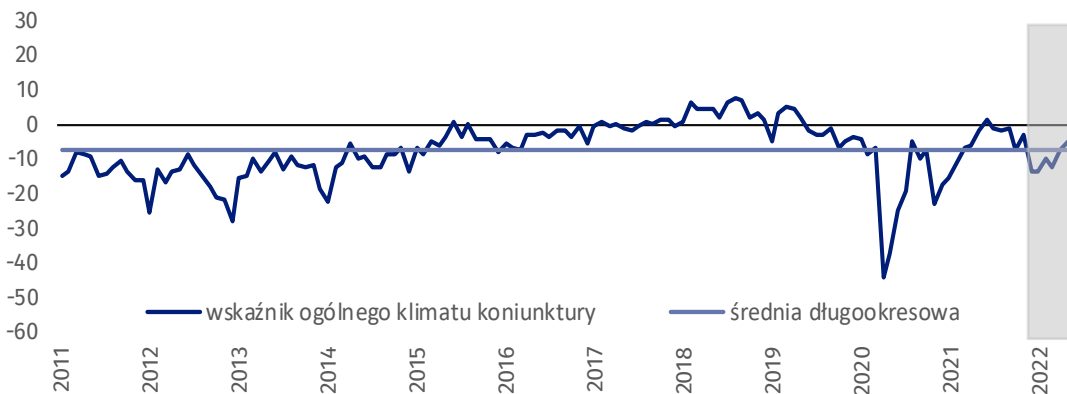
### Handel hurtowy (wykres 3)

W maju wskaźnik ogólnego klimatu koniunktury kształtuje się na poziomie plus 7,7, tj. wyższym niż przed miesiącem (plus 5,7), ale niższym niż w analogicznym okresie poprzedniego roku.



### Handel detaliczny (wykres 4)

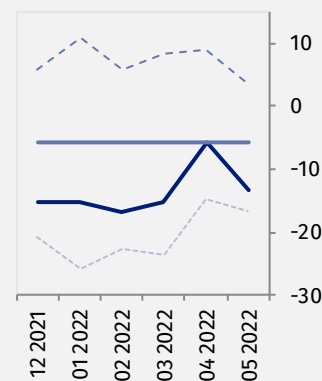
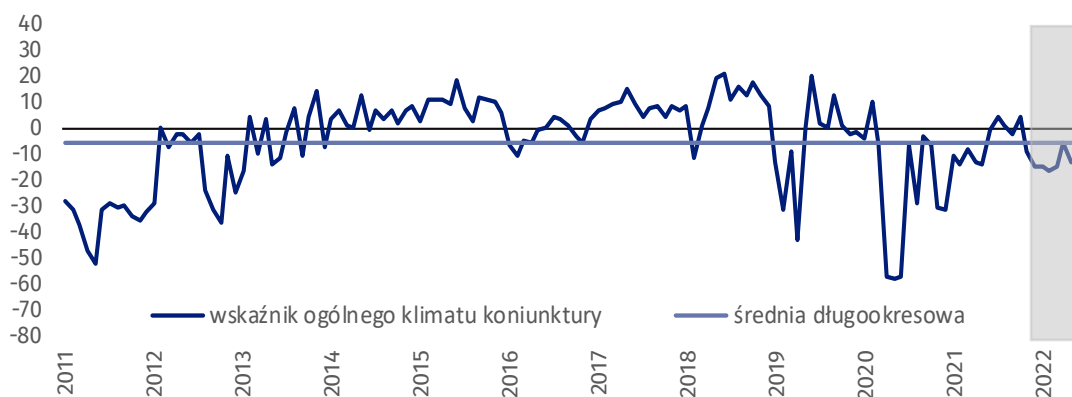
W bieżącym miesiącu wskaźnik ogólnego klimatu koniunktury kształtuje się na poziomie minus 4,7, tj. wyższym niż w kwietniu (minus 7,3), ale niższym niż w maju 2021 r.





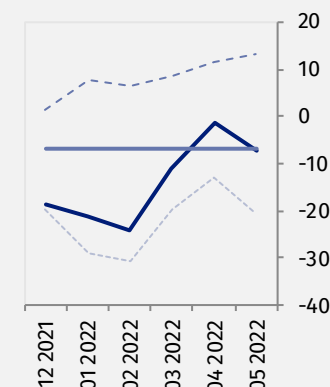
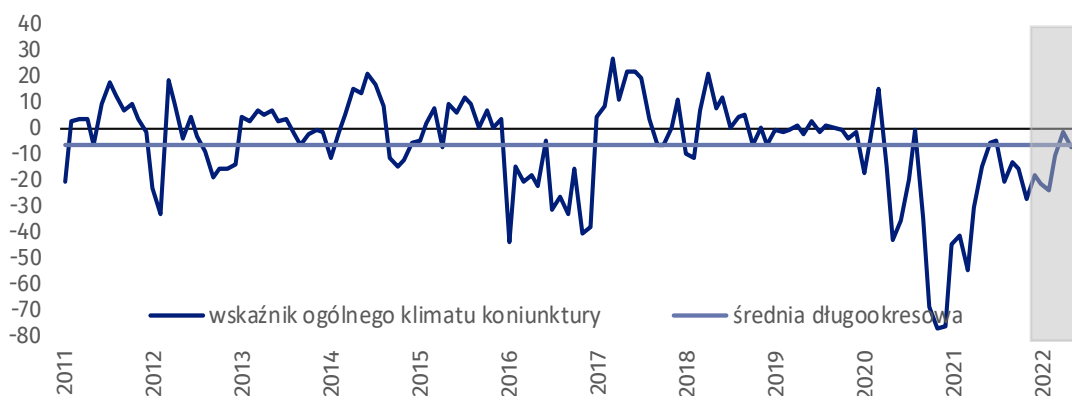
### Transport i gospodarka magazynowa (wykres 5)

W maju wskaźnik ogólnego klimatu koniunktury kształtuje się na poziomie minus 13,3, tj. niższym niż przed miesiącem (minus 5,9), ale podobnym jak w maju ubiegłego roku.



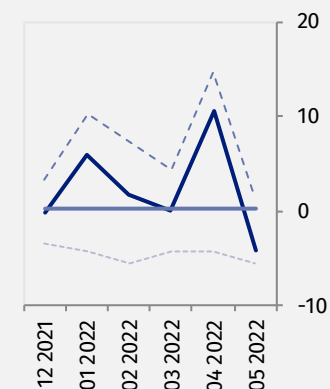
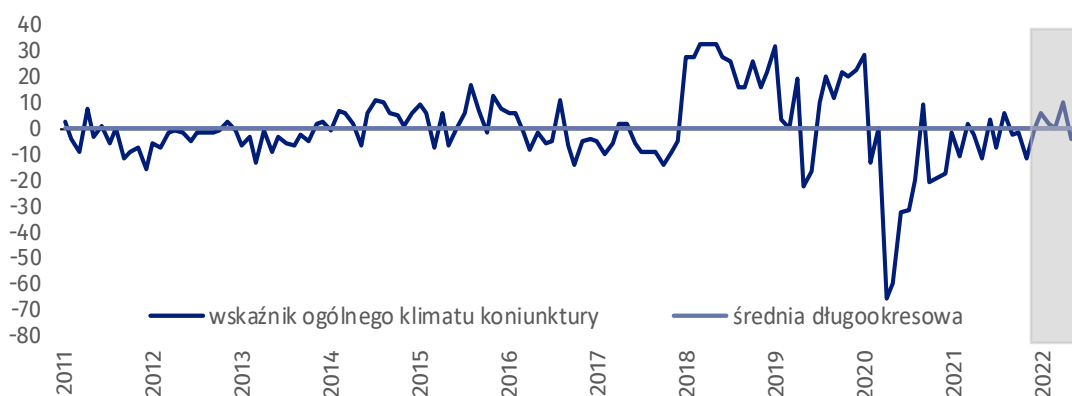
### Zakwaterowanie i gastronomia (wykres 6)

W bieżącym miesiącu wskaźnik ogólnego klimatu koniunktury kształtuje się na poziomie minus 7,4, tj. niższym niż w kwietniu (minus 1,5), ale wyższym niż w maju ostatnich dwóch lat.




### Informacja i komunikacja (wykres 7)

Wskaźnik ogólnego klimatu koniunktury kształtuje się na poziomie minus 4,2, tj. niższym niż w kwietniu (plus 10,5), ale wyższym niż w maju ostatnich trzech lat.



**Tablica 1. Wskaźniki ogólnego klimatu koniunktury według rodzaju działalności**






WYSZCZEGÓLNIENIE		Analogiczny miesiąc ubiegłego roku	Ubiegły miesiąc	<b>Bieżący miesiąc</b>	Średnia długookresowa
<b>Przetwórstwo przemysłowe</b> 	wskaźnik ogólnego klimatu koniunktury	3,6	-11,7	<b>-8,2</b>	4,8
	składowa "diagnostyczna" wskaźnika	2,1	-5,8	<b>-1,8</b>	5,4
	składowa "prognostyczna" wskaźnika	5,0	-17,5	<b>-14,6</b>	4,2
<b>Budownictwo</b> 	wskaźnik ogólnego klimatu koniunktury	1,7	-12,7	<b>-15,7</b>	-6,5
	składowa "diagnostyczna" wskaźnika	-2,4	-6,7	<b>-10,0</b>	-7,9
	składowa "prognostyczna" wskaźnika	5,7	-18,7	<b>-21,3</b>	-5,1
<b>Handel hurtowy</b> 	wskaźnik ogólnego klimatu koniunktury	12,2	5,7	<b>7,7</b>	9,0
	składowa "diagnostyczna" wskaźnika	25,2	23,2	<b>22,6</b>	20,2
	składowa "prognostyczna" wskaźnika	-0,8	-11,9	<b>-7,3</b>	-2,3
<b>Handel detaliczny</b> 	wskaźnik ogólnego klimatu koniunktury	-1,6	-7,3	<b>-4,7</b>	-7,6
	składowa "diagnostyczna" wskaźnika	-0,5	1,0	<b>4,3</b>	-5,8
	składowa "prognostyczna" wskaźnika	-2,6	-15,5	<b>-13,7</b>	-9,3
<b>Transport i gospodarka magazynowa</b> 	wskaźnik ogólnego klimatu koniunktury	-14,1	-5,9	<b>-13,3</b>	-5,6
	składowa "diagnostyczna" wskaźnika	-21,4	1,1	<b>-14,9</b>	-6,3
	składowa "prognostyczna" wskaźnika	-6,7	-12,8	<b>-11,6</b>	-5,0
<b>Zakwaterowanie i gastronomia</b> 	wskaźnik ogólnego klimatu koniunktury	-14,7	-1,5	<b>-7,4</b>	-6,6
	składowa "diagnostyczna" wskaźnika	-37,0	1,3	<b>-17,7</b>	-8,1
	składowa "prognostyczna" wskaźnika	7,6	-4,2	<b>2,9</b>	-5,2
<b>Informacja i komunikacja</b> 	wskaźnik ogólnego klimatu koniunktury	-11,6	10,5	<b>-4,2</b>	0,2
	składowa "diagnostyczna" wskaźnika	-13,8	14,7	<b>-2,7</b>	7,8
	składowa "prognostyczna" wskaźnika	-9,4	6,2	<b>-5,6</b>	-7,4

## Aneks






# Wpływ pandemii COVID-19 i wojny w Ukrainie na koniunkturę – oceny i oczekiwania

Badanie zostało przeprowadzone od 1 do 10 dnia bieżącego miesiąca na próbie jednostek przemysłowych, budowlanych, handlowych i usługowych. Pytania zostały podzielone na trzy sekcje – pytań „ogólnych” (dotyczących zarówno wpływu pandemii COVID-19, jak i wojny w Ukrainie), pytań odnoszących się do wpływu pandemii COVID-19 (w związku ze zniesieniem stanu epidemii w Polsce od 15.05.2022 r. maj jest ostatnim miesiącem, dla którego prezentowane są dane w tym zakresie) oraz pytań dotyczących wpływu wojny w Ukrainie na koniunkturę gospodarczą. Odpowiedzi na cały dodatkowy blok pytań są udzielane na zasadzie dobrowolności. W poniższej tabeli w pytaniu 2 prezentowana jest średnia z wartości udzielonych odpowiedzi, a w pozostałych pytaniach - procent odpowiedzi respondentów na dany wariant pytania. Dane zostały zagregowane zgodnie z metodologią agregacji (ważenia) stosowaną standardowo w badaniu koniunktury gospodarczej.

**Tablica 2. Wyniki badania dot. wpływu pandemii COVID-19 i wojny w Ukrainie na koniunkturę**

Pytania	 Przetwórstwo przemysłowe	 Budownictwo	 Handel hurtowy	 Handel detaliczny	 Usługi
<b>PYTANIA „OGÓLNE”</b>					
<b>1. Jeżeli aktualna sytuacja wynikająca z pandemii COVID-19 i wojny w Ukrainie utrzymałaby się przez dłuższy czas, ile miesięcy Państwa przedsiębiorstwo byłoby w stanie przetrwać?</b>					
mniej niż 1 miesiąc	0,0	0,0	0,0	0,0	0,0
około 1 miesiąca	13,3	6,2	3,6	4,5	1,9
2 - 3 miesiące	15,0	13,6	13,6	22,0	7,8
4 - 6 miesięcy	26,3	20,3	8,0	28,8	15,7
powyżej 6 miesięcy	45,4	59,9	74,8	44,7	74,6
<b>2. Czy Państwa firma oczekuje w bieżącym miesiącu pojawienia się zatorów płatniczych lub ich nasilenia?</b>					
tak, nieznaczne	36,7	32,2	67,8	44,0	33,3
tak, poważne	4,6	17,1	6,0	6,9	9,7
tak, zagrażające stabilności firmy	6,2	3,1	4,3	0,0	0,0
nie oczekujemy	52,5	47,6	21,9	49,1	57,0
<b>PYTANIA O WPŁYW PANDEMII COVID-19</b>					
<b>3. Negatywne skutki pandemii COVID-19 i jej konsekwencje dla prowadzonej przez Państwa firmę działalności gospodarczej będą w bieżącym miesiącu:</b>					
brak negatywnych skutków	24,2	25,7	14,6	16,8	0,0
nieznaczne	67,0	59,5	79,5	69,8	94,0
poważne	7,5	11,7	5,9	11,4	6,0
zagrażające stabilności firmy	1,3	3,1	0,0	2,0	0,0
suma (brak negatywnych skutków + nieznaczne)	91,2	85,2	94,1	86,6	94,0
suma (poważne + zagrażające stabilności firmy)	8,8	14,8	5,9	13,4	6,0
<b>4. Proszę podać szacunkowo, jaki procent pracowników Państwa firmy (niezależnie od rodzaju umowy: o pracę, cywilnoprawną, pracowników samozatrudnionych, stażystów, agentów itp.) obejmie w bieżącym miesiącu każda z poniższych sytuacji:</b>					
praca zdalna i zbliżone formy pracy	3,0	0,9	2,6	2,3	22,8
nieplanowane nieobecności z tytułu urlopów, opieki nad dziećmi, członkami rodziny itp. (związane z pandemią COVID-19)	1,6	1,8	1,3	4,8	4,4
brak pracowników z uwagi na kwarantannę lub inne ograniczenia związane z pandemią COVID-19 (np. brak możliwości dojazdu do pracy)	0,5	0,7	0,8	2,6	6,7

Tablica 2. Wyniki badania dot. wpływu pandemii COVID-19 i wojny w Ukrainie na koniunkturę (dok.)

Pytania					
	Przetwórstwo przemysłowe	Budownictwo	Handel hurtowy	Handel detaliczny	Usługi
<b>PYTANIA O WPŁYW WOJNY W UKRAINIE</b>					
<b>5. Negatywne skutki wojny w Ukrainie i jej konsekwencje dla prowadzonej przez Państwa firmę działalności gospodarczej będą w bieżącym miesiącu:</b>					
brak negatywnych skutków	2,9	8,3	10,2	8,5	0,0
nieznaczne	57,1	26,5	77,4	62,8	76,5
poważne	33,8	53,4	4,3	24,7	21,6
zagrożające stabilności firmy	6,2	11,8	8,1	4,0	1,9
suma (brak negatywnych skutków + nieznaczne)	60,0	34,8	87,6	71,3	76,5
suma (poważne + zagrożające stabilności firmy)	40,0	65,2	12,4	28,7	23,5
<b>6. Z zaobserwowanych w ostatnim miesiącu negatywnych skutków wojny w Ukrainie najbardziej do Państwa firmy odnoszą się:</b>					
spadek sprzedaży – spadek przychodów	30,6	18,2	62,4	57,1	7,4
wzrost kosztów	72,4	74,7	43,6	51,6	75,3
zakłócenie w łańcuchu dostaw	55,4	69,7	23,0	33,5	55,5
duże zaburzenia organizacyjne w funkcjonowaniu przedsiębiorstwa	9,7	7,5	0,0	4,3	0,0
problemy z bieżącym finansowaniem	4,6	7,5	6,2	11,6	1,9
nadmierne zapasy	1,3	0,0	10,4	6,9	0,0
zerwanie umów ze wschodnimi kontrahentami	34,8	0,0	8,0	9,0	7,2
<b>7. Jeżeli w Państwa firmie są zatrudnieni pracownicy z Ukrainy, to czy w związku z wojną w Ukrainie zaobserwowali Państwo w ubiegłym miesiącu:<sup>1</sup></b>					
odpływ pracowników z Ukrainy	45,0	34,5	0,0	0,0	36,6
nieznaczny	41,7	25,8	0,0	0,0	36,6
poważny	3,3	8,7	0,0	0,0	0,0
napływ pracowników z Ukrainy	35,8	30,2	0,0	0,0	30,6
nieznaczny	32,9	30,2	0,0	0,0	30,6
poważny	2,9	0,0	0,0	0,0	0,0
nie dotyczy	52,1	57,2	100,0	100,0	63,4

W przypadku cytowania danych Głównego Urzędu Statystycznego prosimy o zamieszczenie informacji: „Źródło danych GUS”, a w przypadku publikowania obliczeń dokonanych na danych opublikowanych przez GUS prosimy o zamieszczenie informacji: „Opracowanie własne na podstawie danych GUS”.

<sup>1</sup> Dopuszczalne było równoczesne zaznaczenie po jednej odpowiedzi dla każdego z wariantów („odpływ” i „napływ”), w związku z tym suma wariantów może przekroczyć 100%. Odpowiedź „nie dotyczy” zaznaczana była w przypadku, gdy firma nie zatrudnia pracowników z Ukrainy lub nie zaobserwowała w ubiegłym miesiącu ich „odpływu” czy „napływu”.

Opracowanie merytoryczne:  
**Urząd Statystyczny w Zielonej Górze**

**Dyrektor Roman Fedak**  
Tel: 68 322 31 12

Rzeczposzechnianie:  
**Rzecznik Prasowy Prezesa GUS**

**Karolina Banaszek**  
Tel: 695 255 011

### **Wydział Współpracy z Mediami**

Tel: 22 608 38 04

**e-mail: [obslugaprasowa@stat.gov.pl](mailto:obslugaprasowa@stat.gov.pl)**



[www.stat.gov.pl](http://www.stat.gov.pl)



[@GUS\\_STAT](https://twitter.com/GUS_STAT)



[@GlownyUrzadStatystyczny](https://www.facebook.com/GlownyUrzadStatystyczny)



[gus\\_stat](https://www.instagram.com/gus_stat)



[glownyurządstatystycznygus](https://www.youtube.com/glownyurządstatystycznygus)



[glownyurządstatystyczny](https://www.linkedin.com/company/glownyurządstatystyczny)

### **Powiązane opracowania**

[Koniunktura gospodarcza w przetwórstwie przemysłowym, budownictwie, handlu i usługach](#)

Informacje sygnałne – opinie formułowane przez jednostki z siedzibą w danym województwie dostępne na stronach Urzędów Statystycznych

[Infografika – Koniunktura gospodarcza w Polsce](#)

[Badanie koniunktury gospodarczej – zeszyt metodologiczny](#)

### **Temat dostępny w bazach danych**

[Dziedzinowa Baza Wiedzy Koniunktura Gospodarcza](#)

[Bank Danych Makroekonomicznych \(BDM\)](#)

### **Ważniejsze pojęcia dostępne w słowniku**

[Koniunktura gospodarcza](#)